

Wielka Wojna na Lubelszczyźnie¹. Zniszczenia historycznych miast i losy zabytków

Marzena Gałęcka

Wojewódzki Urząd Ochrony Zabytków w Lublinie

Żaden autor ani żadne wydawnictwo nie podjęło się opracowania i wydania dzieła obrazującego straty w zasobie zabytkowym wsi i miasteczek, kościołów i dworów zniszczonych, rozgrabionych i wywiezionych w czasie I wojny światowej. (...) Nie dość wyraźnie zdajemy sobie sprawę z ogromu zniszczeń zarówno związanych bezpośrednio z działaniami wojennymi na ziemiach polskich w latach 1914-1921, jak z zamierzoną działalnością władz okupacyjnych. Szacuje się, że podczas działań wojennych na ziemiach Polski uległo zniszczeniu 1,7 miliona budynków, z których co najmniej 10% miało wielką wartość zabytkową. Przemarsz wielkich zgrupowań wojsk i działania wojenne spowodowały zniszczenie niemal całkowicie budownictwa drewnianego wsi polskiej².

Słowa kluczowe: Krasnystaw, Ostrów Lubelski, Końskowola, Wielka Wojna, I wojna światowa, straty i zniszczenia wojenne

Key words: Krasnystaw, Ostrów Lubelski, Końskowola, the Great War, World War I, war losses and destructions

Rejestry strat i zniszczeń wojennych – fundament opisu

Całościowe opracowanie strat powstałych w zabytkach zarówno nieruchomych, jak i ruchomych podczas I wojny światowej nie miało miejsca, pomimo że upłynęło sto lat od daty jej rozpoczęcia³. Wciąż fundamentalne znaczenie ma opublikowana w 1919 roku praca o znamienym tytule *Ruiny Polski. Opis szkód wyrządzonych przez wojnę w dziedzinie zabytków sztuki na ziemiach Małopolski i Rusi Czerwonej* autorstwa Tadeusza Szydłowskiego⁴. Nie można sobie wyobrazić, by nie odnieść się do jego ustaleń, pisząc o losach zabytków wymienionych w publikacji, jednak straty te stanowiły przysłowiowy wierzchołek góry lodowej.

Podsumowywanie strat w zabytkach rozpoczęło się już w czasie trwania wojny. Zadania tego podjęły się środowiska związane z ochroną zabytków oraz instytucje wyspecjalizowane w takich dziedzinach, jak statystyka, ubezpieczenia, likwidacja szkód wojennych i dochodzenie odszkodowań. O ile publikacje architektów, konserwatorów zabytków i historyków sztuki stanowią do dzisiaj źródło cennych informacji, przekazujące również emocje oraz ocenę wartości utraconych

bezpowrotnie lub uszkodzonych zabytków, to zestawienia statystyczno-finansowe i formularze strat wciąż czekają w składnicach bibliotecznych i archiwach na zainteresowanie badaczy.

Statystycy zdawali sobie sprawę z ograniczeń ciężących na pozbawionej opisu, suchej rejestracji zniszczeń, chociażby w budowlach kościelnych: „W dziele budowli kościelnych uderza jeszcze w daleko silniejszym stopniu, niż przy zakładach fabrycznych, suchość zarejestrowanych cyfr zniszczonego muru i pokrycia. Wszak chodzi o olbrzymie, wprost w niektórych wypadkach bezcenne wartości artystyczne, jakie te budowle i ich wewnętrzne urządzenie przedstawiają dla kultury narodu. (...) Zniszczenia w tym dziale budowli wymagają więc przede wszystkim szczegółowych monografii ze strony fachowej⁵”. Tym samym zwrócili uwagę na konieczność uzupełnienia wiedzy w zakresie opisu dziedzictwa kulturowego i zabytków według stanu sprzed wojny. Jest to wyzwanie nadal aktualne, gdyż wciąż pojawia się wiele pytań o losy obiektów, co do których możemy przypuszczać, że ich wartości artystyczne, historyczne i naukowe byłyby podstawą do kwalifikacji w rzędzie obiektów zabytkowych, a z uwagi na brak przekazów ikonograficznych lub archiwalnych wartości te najprawdopodobniej nigdy nie

zostaną potwierdzone. Istnieją jednak nadal niewykorzystane źródła umożliwiające ocenę wartości artystycznych i naukowych wielu utraconych obiektów.

Wydarzenia Wielkiej Wojny zaktywizowały wiele ówczesnych środowisk do działania na rzecz ratowania zabytków. Rejestracja zniszczeń wojennych była prowadzona od momentu jej wybuchu i trwała przez cały okres okupacji, a także po zakończeniu wojny. W 1921 roku prymas Polski kardynał Edmund Dalbor nawoływał, by rejestrować straty, gdy „pamięć jeszcze żywa i o dowody łatwo”, jednak w okresie międzywojennym zamiar pełnej rejestracji szkód wojennych nie powiódł się, nawet w zakresie obiektów, których wartość dla kultury nie podlegała dyskusji.

Po 1944 roku skupiono się na zniszczeniach wojennych w czasie II wojny światowej. W publikacjach, aż do lat 90. XX wieku, zainteresowanie losami zabytków w okresie I wojny światowej było raczej znikome. Wzmianki o zniszczeniach wojennych pojawiały się sporadycznie w monografiach zabytkowych budowli i zespołów oraz zabytkowych parków i ogrodów, zarówno w opracowaniach opublikowanych, jak i niepublikowanych dokumentacjach naukowo-historycznych wykonywanych przez Pracownię Konserwacji Zabytków. Przegląd licznych w ostatnim dwudziestoleciu wydawnictw regionalnych pokazuje, że właśnie te wyżej wymienione dokumentacje miały wpływ na utrwalenie ogólnej wiedzy o losach zabytków podczas I wojny światowej. Ogólnie jednak w wydawnictwach uwaga poświęcona historii zabytków w okresie Wielkiej Wojny była niemalże do ostatnich lat niewystarczająca.

Przełomem była publikacja *Polskie dziedzictwo kulturowe u progu niepodległości. Wokół Towarzystwa Opieki nad Zabytkami Przeszłości*, pod redakcją Ewy Manikowskiej i Piotra Jamskiego, wydana w 2010 roku, z otwierającym ją artykułem *Wielka Wojna i zabytki*, prezentującym wielowątkową historię badań nad zabytkami, omawiającym zniszczenia wojenne zabytkowych obiektów, ich odbudowę i toczące się dyskusje teoretyczne, między innymi w sprawie wyznaczników stylu narodowego w odradzającej się Rzeczypospolitej Polskiej.

W odniesieniu do obszaru Lubelszczyzny – w 2012 roku zostały opracowane straty i zniszczenia w zakresie zabytków nieruchomych na obszarze województwa lubelskiego⁷ oraz straty dzwonów poniesione przez

parafie rzymskokatolickie na tym terenie⁸. Dokumentacje zrealizowano w ramach stypendiów z budżetu Ministerstwa Kultury i Dziedzictwa Narodowego. Nie zostały one opublikowane (dostępne są w komputeropisach), jednak zawarte w nich ustalenia są sukcesywnie prezentowane w ramach innych opracowań autorskich.

Stulecie wybuchu Wielkiej Wojny sprzyjało podsumowaniom i ponownej analizie wydarzeń. Archiwa państwowe i muzea prezentowały dokumenty i fotografie. Tak na przykład 28 listopada 2014 roku w Archiwum Państwowym w Lublinie otwarta została wystawa zatytułowana „Wielka Wojna na Lubelszczyźnie”. Dnia 6 listopada 2014 roku w Muzeum Regionalnym w Krasnymstawie odbyło się uroczyste otwarcie wystawy „Krasnystaw w latach »wielkiej wojny«. Fotografie z lat 1914-1918. W 100. rocznicę wybuchu I wojny światowej”. Celem ekspozycji było ukazanie ówczesnego miasta poprzez prezentację blisko 70 obiektów ze zbiorów własnych muzeum.

Metodologia: definicja szkód wojennych i wybór obszaru badań

Nie wszystkie zniszczenia i straty poniesione w zabytkach nieruchomych w latach 1914-1918 były uznawane w świetle obowiązujących unormowań prawnych za szkodę wojenną. Informuje o tym formularz zgłoszenia szkód, służący „jedynie do stwierdzenia rozmiarów szkód wojną spowodowanych bez obowiązku Państwa do wynagrodzenia tych szkód w jakiegokolwiek bądź formie”, opracowany przez okupacyjne władze austriackie: „wszystkie rzeczywiste szkody rzeczowe, powstałe na ruchomej i nieruchomej własności, położonej w granicach kraju [na wodach śródlądowych] wskutek bezpośredniego oddziaływania wojny, o ile te szkody nie podpadają niewątpliwie pod przepisy ustawy dotyczącej świadczeń wojennych, a zatem:

a) wszystkie rzeczowe świadczenia na rzecz nieprzyjaciela i wszystkie szkody wyrządzone przez niego, w obu przypadkach wtedy, jeżeli ich nie wynagrodził;

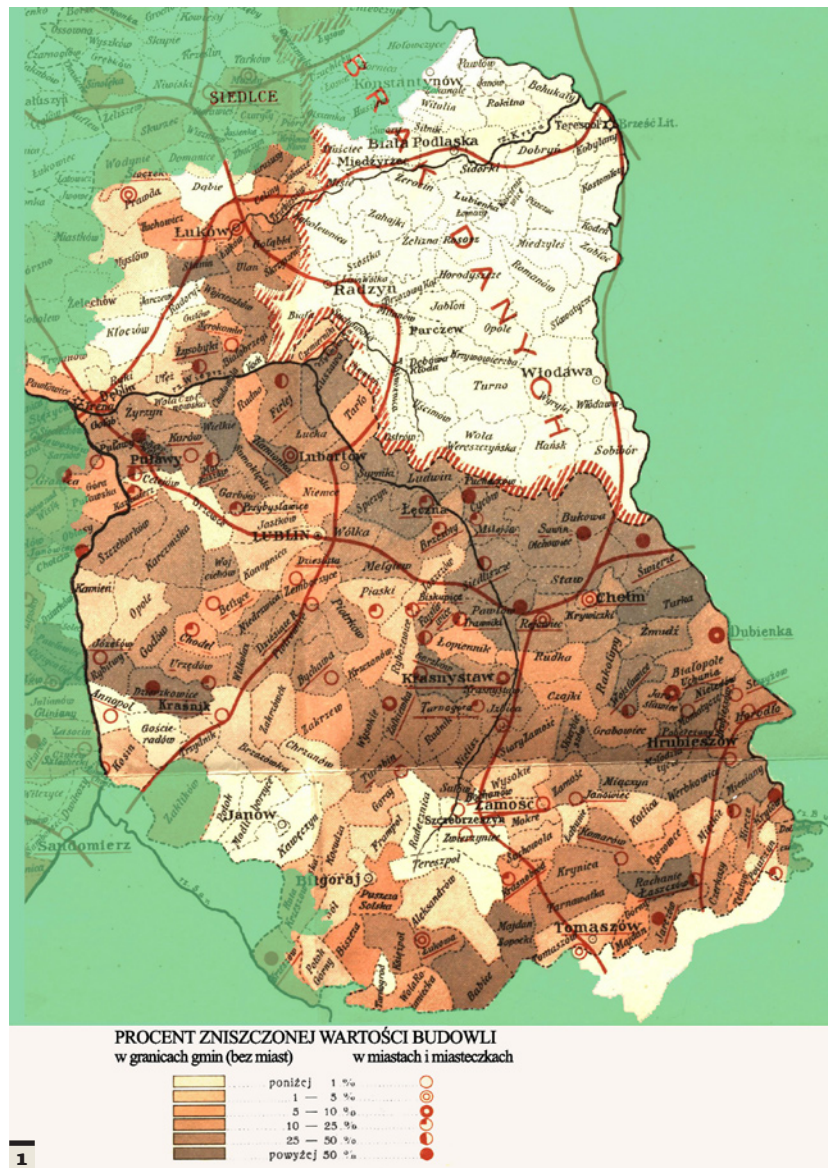
b) szkody wyrządzone wskutek operacji wojennych własnych lub sprzymierzonych wojsk. Zgłosić należy więc w szczególności spowodowane ostrzeliwaniem uszkodzenie, zburzenie lub spalenie poszczególnych

budynków przez wojska na linii bojowej ze względów wojskowych (np. dla uzyskania wolnego wystrzału lub dla uniemożliwienia nieprzyjacielowi korzystania z tych obiektów). Szkodę wyrządzoną w przedmiotach (obiektych) prywatnych powstałą przez przeniesienie się na nią ognia z obiektu, na którym pożar wzniesiono, należy w każdym razie uważać za szkodę wojenną;

c) szkody powstałe wskutek wybryków i rabunków¹⁰.

W latach 1914-1918 wiele zabytków opuszczonych przez właścicieli ulegało powolnej destrukcji z powodu braku bieżącej opieki (np. opuszczone przez duchowieństwo i wspólnoty parafialne cerkwie) lub było grabionych i dewastowanych. Brak opieki nad własnością był zjawiskiem powszechnym – w okresie I wojny światowej wyludniały się całe obszary. Liczba ludności w guberni lubelskiej w wyniku działań wojennych, poboru wojskowego i ruchów migracyjnych spadła w latach 1914-1915 o 33 procent (w stosunku do roku 1912). Zjawisko to dotknęło przede wszystkim powiaty nadbużańskie oraz powiaty janowski, krasnostawski i zamojski¹¹.

Powyżej przypomniano publikację Tadeusza Szydłowskiego, który podsumował straty w zabytkach dla historycznych obszarów Małopolski i Rusi Czerwonej. Po odzyskaniu przez Polskę niepodległości statystycy szacowali skutki wojny na całym obszarze II Rzeczypospolitej. Bilans był zatrważający: 342 000 kilometrów kwadratowych, to jest blisko 90 procent powierzchni Polski (w granicach sprzed 1939 roku¹²) pozostawało bezpośrednio w obszarze działań wojennych¹³. Na 16 województw¹⁴ w 13



1

1. Fragment *Mapy zniszczeń wojennych w budowlach b. Królestwa Kongresowego*, reprodukcja z: Z. Limanowski, *Zniszczenia wojenne w budowlach b. Królestwa Polskiego*, Warszawa 1918. Na mapę został naniesiony kontur województwa lubelskiego (w aktualnych granicach). Niewielki południowo-wschodni skrawek województwa leżał poza obszarem Królestwa Polskiego

1. Part of the map: *Mapy zniszczeń wojennych w budowlach b. Królestwa Kongresowego*, reproduced from: Z. Limanowski, *Zniszczenia wojenne w budowlach b. Królestwa Polskiego*, Warsaw 1918. The borderline of the present-day Lublin Province was outlined on the map. A small, south-eastern part of the province was located outside the territory of the Kingdom of Poland

zarejestrowano zniszczenia i straty bezpośrednio wywołane wojną, która na froncie północno-wschodnim toczyła się przede wszystkim na ziemiach polskich i kosztem tych ziem.

Statystycy Bohdan Bankiewicz i Józef Domosławski¹⁵ dokonali charakterystyki zniszczeń w odniesieniu do kilku kategorii obiektów, wyodrębnionych z uwagi na funkcję, przy czym odrębnie potraktowali zabytki (należy jednak zwrócić uwagę, że współczesna definicja tego pojęcia przesądziła o jego rozciągnięciu na obiekty i obszary zaliczone wówczas przez statystyków do kategorii obiektów niezabytkowych).

1. Zniszczenia gmachów i urzędzeń państwowych oraz urzędzeń komunikacji: majątek wojskowy – przede wszystkim umocnienia i twierdze; urzędzenia komunikacji – drogi żelazne i kolejki wąskotorowe, w tym dworce, wieże ciśnień, budynki mieszkalne, mosty kolejowe i tory, mosty, drogi bite (niszczone przemarszami wojsk, artylerii i taborów, wielokrotnie

celowo niszczone przez rujnowanie nawierzchni specjalnymi pługami); urządzenia telegraficzno-pocztowe.

2. Zniszczenia gruntu wskutek budowy głębokich okopów (często przez środek wsi lub gospodarstwa) i działań artyleryjskich.

3. Zniszczenia budowli, ruchomości i wyposażenia mieszkań, inwentarza martwego gospodarstw rolnych oraz warsztatów rzemieślniczych: ogólna liczba budowli zniszczonych lub poważnie uszkodzonych podczas wojny wyniosła przeszło 1 884 000 (liczba ta obejmuje wszystkie rodzaje budynków) – bezpośrednią przyczyną był ogień artyleryjski i karabinowy, rozbiórka na okopy i inne cele wojskowe oraz opał, wywołane przypadkowo lub umyślnie pożary, a także kwaterunki. W 1915 roku w związku z odwrotem armii rosyjskiej miało miejsce celowe niszczenie i palenie zabudowań i zasobów, jak również masowe wypędzanie na wschód ludności cywilnej.

4. Zniszczenia i zabór zabytków. „Przy stracie budowli, ziemie polskie straciły wielką liczbę cennych dzieł sztuki, pochodzących nieraz z bardzo odległej przeszłości. Wymienić tu wypada kilkadziesiąt kościołów, znaczną część starodawnych zamków, pałaców i innych pamiątek architektury. Większość z nich zawierała przy tym liczne dzieła sztuki, zbiory biblioteczne i archiwa. Rzeczy tych wprawdzie nie można zaliczyć do strat czysto gospodarczych, pomimo to jednak stanowią one jako obiekty zabytkowe niewątpliwie bardzo poważną wartość, której strata jest tym boleśnieszka, że nie da się już nigdy naprawić”⁷⁶.

W niniejszym artykule odniesieniem dla prezentacji strat wojennych w zabytkach na obszarze odpowiadającym dzisiejszemu województwu lubelskiemu jest obszar Królestwa Polskiego. W 1918 roku ukazała się publikacja Zygmunta Limanowskiego zatytułowana *Zniszczenia wojenne w budowlach b. Królestwa Polskiego*⁷⁷. Autor zamieścił w niej mapę zniszczeń wojennych⁷⁸ stanowiącą prezentację danych statystycznych w formie graficznej. Spojrzenie na tę mapę uświadamia, jak bardzo wojna zmieniła krajobraz pomiędzy Wisłą a Bugiem. Rejestracja strat została sporządzona na podstawie szacunków Instytucji Wzajemnych Ubezpieczeń. W 1915 roku zarząd Instytucji WU przeniósł się do Moskwy. Dla powiatów byłej guberni siedleckiej (białskiego, konstantynowskiego, radzyńskiego i włodawskiego) brak jest danych, gdyż w czasie

okupacji niemieckiej przyznano Instytucji WU prawo do działalności, ale w praktyce uniemożliwiono prowadzenie wszelkich czynności. Na terenie tym miały miejsce poważne zniszczenia połączone z masowym podpalaniem wsi i miasteczek przez cofającą się armię rosyjską, szczególnie miejscowości w pobliżu Bugu i Brześcia Litewskiego.

Tragiczny obraz wojny na Lubelszczyźnie odnajdujemy w bezpośrednich relacjach świadków, między innymi Michała Siedleckiego, który został wysłany w 1915 roku przez Książęco-Biskupi Komitet Pomocy dla Dotkniętych Klęską Wojny⁷⁹ „dla zbadania naocznie stanu i potrzeb kraju”. Siedlecki udał się w podróż z Lublina w kierunku Chełma. Pisał: „Tuż przy Lublinie nie wiele znać zniszczenia wojennego”. Z dalszej podróży zachował w pamięci widok spalonych miast: Piask, Siedliszcza i Pawłowa. W okolicach samego Chełma nie odnotował większych zniszczeń, ale kiedy skierował się na południe, zapisał: „parę wiorst za miastem zaczyna się okolica bezpośrednio dotknięta wojną”⁸⁰. Tereny powiatu chełmskiego, krasnostawskiego i hrubieszowskiego należały do najbardziej zniszczonych na terytorium byłego Królestwa Kongresowego. Wśród zniszczonych lub uszkodzonych budowli były również dwory i pałace, o których Siedlecki napisał: „w całym hrubieszowskim niewiele właścicieli dóbr ziemskich zdołało oprzeć się naporowi, groźbom i gorszym niż groźby plotkom obliczonym na zasianie strachu – i pozostało w tych majątkach. Ci ocalili trochę dobytku. (...) Dwory nieobecnych stoją dziś jako gołe ruiny lub też trącą pustką odartych ścian, na których znać ślady bitew lub rabunku”⁸¹.

Od jesieni 1915 roku obszar znajdujący się w granicach dzisiejszego województwa lubelskiego był częścią składową dwóch stref okupacyjnych⁸²:

- niemieckiej, wchodzącej w skład utworzonego 8 września 1915 roku General-Gubernatorstwa w Warszawie, częściowo podlegający zarządowi niemieckiej wojskowej komendy etapowej Ober-Ost, z siedzibą w Białej Podlaskiej. Jest to obszar obecnych powiatów: białskiego, radzyńskiego i włodawskiego;
- austriackiej, od 1 października 1915 roku, z siedzibą naczelną władzy okupacyjnej w Lublinie. Organizacyjnie austriacko-węgierskie Generalne Gubernatorstwo Wojskowe w Polsce podzielone było początkowo na siedem komend powiatowych po

prawej stronie Wisły; w czerwcu 1915 roku włączono jeszcze trzy powiaty: chełmski, hrubieszowski i tomaszowski.

Granica pomiędzy wyżej wymienionymi strefami wpływów została ustalona w grudniu 1915 roku i przebiegała głównie korytami rzeki Wieprz i Tyśmienica, a ku wschodowi – wzdłuż południowej granicy dawnej guberni siedleckiej, aż do rzeki Bug.

Twierdza Dęblin została przekazana władzom niemieckim.

Chronologia działań wojennych pomiędzy Wisłą a Bugiem. Zniszczenia budowli – według powiatów

W sierpniu 1914 roku dwie armie austro-węgierskie, 1. i 4., ruszyły na koncentrujące się pomiędzy Wisłą a Bugiem oddziały 4. i 5. armii rosyjskiej. W okresie od sierpnia do września 1914 roku zachodnia (1.) armia pod dowództwem generała kawalerii Victora Dankla w marszu na Lublin stoczyła bitwy pod Polichną, Kraśnikiem i Frampolem, zaś w tym samym czasie wschodnia (4.) armia pod dowództwem generała piechoty Moritza Auffenberga w marszu na Chełm zdobyła Zamość (26-27 sierpnia) i Komarów (31 sierpnia – 1 września). Nacierający Austriacy napotkali jednak na silny opór wojsk rosyjskich, a w związku z sytuacją w Galicji Wschodniej zostali zmuszeni do odwrotu.

Ponownie działania wojenne objęły teren Lubelszczyzny w czerwcu 1915 roku. Zdobycie Przemyśla i Lwowa umożliwiło wojskom niemieckim i austro-węgierskim pod dowództwem feldmarszałka Augusta von Mackensena wkroczenie w Lubelskie od południa. W dniach 25-27 czerwca stoczyły one zwycięską bitwę z Rosjanami pod Tomaszowem Lubelskim. Wówczas doszło do dużych zniszczeń na terenie powiatów tomaszowskiego i hrubieszowskiego. Linia frontu przebiegała przez Opole, Piaski i Chełm.

Frontowi rosyjskiemu, opierającemu się o Warszawę, groziło oskrzydlenie od północy i południa. Pod koniec lipca, kiedy wojska niemieckie doszły do Góry Kalwarii, cały brzeg Wisły w kierunku na południe, aż do Dęblina, był zajęty, a twierdza Dęblin od zachodu i południa otoczona. W sierpniu 1915 roku drogą odwrotu dla armii rosyjskiej pozostał korytarz prowadzący na wschód przez obszar guberni

siedleckiej. Obrona tego wolnego przejścia prowadzona była po stronie południowej na linii rzeki Wieprz. W związku z tym był to czas zaciętych bitew w Lubelskiem, zwłaszcza na odcinku Końskowola – Kurów – Markuszów – Garbów – Jastków²³ oraz w powiecie lubartowskim.

Latem 1915 roku, kiedy armie niemiecka i austro-węgierska ruszyły w pościg za armią rosyjską, na obszarze odpowiadającym dzisiejszemu województwu lubelskiemu doszło do ogromnych zniszczeń, wywołanych zarówno działaniami wojennymi, jak i celowym podpalaniem wsi i miasteczek przez cofającą się armię rosyjską. Wprawdzie naoczny świadek wydarzeń, August Krasicki, zanotował 4 sierpnia 1915 roku w prowadzonym przez siebie dzienniku: „Znalazł ktoś rozkaz rosyjski Głównodowodzącego zakazujący bez istotnej potrzeby strategicznej palenie i niszczenie wsi i miast. Było tam, że hr. Wielopolski w tej sprawie interweniował. Widoczny jest też skutek tego, gdyż od Jastkowa mniej się widzi spalonych wsi”²⁴, jednak na dalszych stronach dziennika znajdują się opisy wsi, budynków czy chociażby stogów podpalonych przez cofającą się wojska. Limanowski wyraził opinię, że po ustąpieniu z linii obrony na Wieprzu „Rosjanie nie stawiali już w Królestwie właściwego oporu, a dążyli tylko do tego, by stworzyć między sobą a przeciwnikiem prawdziwą pustynię”²⁵. Takie wrażenie zapewne musiała wywierać położona nad samym Bugiem należąca do Zamoyskich Różanka, a wraz z nią i okoliczne wsie: „Pałac [w Różance]”²⁶ zgorzał doszczętnie, od góry do dołu. Spaliło się całe wewnętrzne urządzenie (...). Kościół nowy, otrzymał kilka granatów, w ścianie jest duża dziura i filar obok fasady wyszczerbiony. Dachówek dużo potłuczonych. Część wsi koło kościoła wraz z cerkwią spalona. (...) Dalsze wsie zupełnie spalone”²⁷. Były to już jednak jedne z ostatnich wydarzeń wojennych na terenie Królestwa Polskiego, gdyż po sierpniu 1915 roku wojna przeniosła się poza jego granice.

Według danych statystycznych opublikowanych przez Limanowskiego największe straty na terenie odpowiadającym dzisiejszemu województwu lubelskiemu (biorąc pod uwagę straty poniesione w powiatach byłego Królestwa Polskiego) zewidencjonowano w powiecie chełmskim – 41,9% (pozycja numer jeden wśród powiatów, dla których dysponowano danymi). W pozostałych powiatach procent zniszczonych budowli wyniósł: w powiecie hrubieszowskim 29,5%,



2

tomaszowskim 21,2%, lubartowskim 21,1%, lubelskim 17,6%, krasnostawskim 17,4%, puławskim 16%, biłgorajskim 14,7%, zamojskim 12,8%, janowskim 8,8% i lukowskim 8,2%²⁸.

Zniszczenia historycznych miast. Losy zabytków

Wśród zabytkowych miast na Lubelszczyźnie, które uległy pożodze wojennej, Szydłowski w *Ruinach Polski* wymienił tylko trzy: Janowiec i Józefów, oba podpalone przez cofające się wojska rosyjskie, oraz Kazimierz nad Wisłą, w którym spłonęło szereg zabytkowych, murowanych, XVII-wiecznych kamienic położonych przy Rynku w pierzei północnej i przy ulicy Senatorskiej. Ogólnie zniszczenia miast, których była znaczna liczba, skwitował słowami: „czy były w nich jakieś domy zabytkowo bardziej cenne i interesujące, trudno na razie dociec”²⁹.

Poszerzając listę zniszczonych historycznych miast znajdujących się na terenie województwa lubelskiego, w niniejszym artykule opisane zostaną trzy: Krasnostaw, Końskowola i Ostrów Lubelski.

Zabudowa pierwszego z wymienionych miast została zniszczona w poważnym procencie, ocalał (jakkolwiek został uszkodzony) barokowy kościół pw. św. Franciszka Ksawerego. Trzeba zaznaczyć, że istotne,

niekorzystne zmiany w krajobrazie kulturowym miasta zachodziły na przestrzeni całego XIX wieku. Były to rozbiórki zabytkowych elementów układu urbanistycznego przeprowadzone w pierwszych dziesięcioleciach tego wieku: pozostałości murów obronnych i zamku, dawnego ratusza oraz dwóch cerkwi – bardzo starej, drewnianej, pw. św. Paraskiewy i murowanej pw. Świętej Trójcy, zbudowanej w połowie XVI wieku obok zamku, a także adaptacja zabytków sakralnych na inne cele.

Końskowola w 1915 roku została spalona niemal całkowicie. Ocalały rzymskokatolickie świątynie, ale budynki parafialne zostały zniszczone, podobnie jak murowane budynki mieszkalne. Aktualnie trudno jest dokonać oceny wartości utraconej w 1915 roku zabudowy miasta, ale należy podkreślić, że Końskowola była stosunkowo bogatym ośrodkiem rzemieślniczym, stworzonym przez Czartoryskich. Dość względne pojęcie w tym zakresie można wynieść jedynie na podstawie fragmentarycznie ocalałej zabudowy przyrynkowej.

W sierpniu 1915 roku drewniana zabudowa mieszkalna i gospodarcza Ostrowa Lubelskiego spłonęła doszczętnie. Murowany barokowy kościół i murowana cerkiew zostały uszkodzone. Miasto do lat 20. XX wieku zostało praktycznie w całości odbudowane. W 1928 roku rozebrano prawosławną cerkiew, a plac



3

przeznaczono pod budowę szkoły. Obecnie spośród zabudowy mieszkalnej najbardziej interesujący jest zespół odbudowanych drewnianych budynków, usytuowanych przy ulicy Partyzantów.

Krasnystaw (gmina Krasnystaw, powiat krasnostawski)

Historyczny układ urbanistyczny

W XIV wieku Kazimierz Wielki wznosił na wysokiej skarpie, w sąsiedztwie przeprawy przez rzekę Wieprz, zamek obwiedziony murem. Miasto zostało założone w 1394 roku przez Władysława Jagiełłę. Z królewskiej fundacji, w pobliżu zamku, zostały założone kościoły i klasztor augustianów. W następnych wiekach zamek i klasztor były niszczone wielokrotnie, przez Tatarów, wojska szwedzkie i kozackie. W latach 1490-1807 Krasnystaw był siedzibą rzymskokatolickiej diecezji

chełmskiej. W 1685 roku przybyli tu z Lublina misjonarze jezuitcy i w 1691 roku odbyła się oficjalna instalacja zakonu. W 1697 roku jezuitcy rozpoczęli budowę swojego kościoła pw. św. Franciszka Ksawerego. Od roku 1688 organizowali szkoły i kursy, a w 1718 roku założyli seminarium diecezjalne. To tutaj jezuita Kasper Niesiecki opracował herbarz *Korona Polska*, wydany w czterech tomach w latach 1728-1743. Po kasacie zakonu w 1774 roku kościół pw. św. Franciszka Ksawerego został przemianowany na katedrę diecezji chełmskiej (właściwy, stary kościół katedralny popadł już wówczas w ruinę). Funkcję tę pełnił do czasu powstania biskupstwa w Lublinie, na mocy bulli papieskiej z 1805 roku. Pod koniec XVIII wieku Krasnystaw był drugim pod względem wielkości miastem w międzyrzeczu Wisły i Bugu.

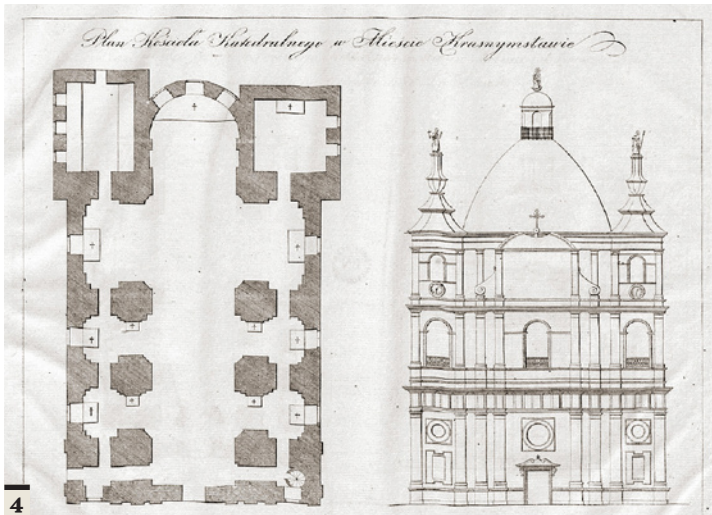
W 1795 roku miejscowość znalazła się w zaborze austriackim, w 1809 w Księstwie Warszawskim, a po roku 1815 w Królestwie Polskim. Okres pierwszych dziesięcioleci XIX wieku przyniósł przekształcenia w zabytkowej tkance miasta. Wiązało się to z rozbiórką pozostałości zamku, spalonego po raz kolejny w czasie insurekcji kościuszkowskiej w roku 1794, murów zamkowych i starego, zrujnowanego kościoła katedralnego. Zmieniła się funkcja najważniejszych budowli: w latach 1821-1824 władze carskie odebrały augustianom kościół, który przeznaczono na magazyn,

2. Krasnystaw, panorama spalonego miasta, ok. 1915, reprodukcja z: *Wojna 1914-1918*, album fotograficzny. Muzeum Lubelskie w Lublinie, nr inw. ML/H/F/1224

2. Krasnystaw, panorama of the burned town, ca. 1915, reproduced from: *Wojna 1914-1918*, a photographic album. The Lublin Museum in Lublin, file no. ML/H/F/1224

3. Krasnystaw, fragment panoramy spalonego miasta, ok. 1915, reprodukcja z: *Wojna 1914-1918*, album fotograficzny. Muzeum Lubelskie w Lublinie, nr inw. ML/H/F/1224

3. Krasnystaw, part of panorama of the burned town, ca. 1915, reproduced from: *Wojna 1914-1918*, a photographic album. The Lublin Museum in Lublin, file no. ML/H/F/1224



oraz klasztor, który najpierw pełnił funkcję szpitala, a później koszar.

W czasie I wojny światowej Krasnostaw był zdobywany trzykrotnie. Było to miejsce strategiczne, między innymi z uwagi na przebiegającą obok rosyjską linię kolejową Lublin – Chełm – Kowel. W sierpniu 1914 roku okolice Krasnegostawu znalazły się w pasie natarcia X Korpusu 1. armii austro-węgierskiej. W dniu 30 sierpnia po ostrzale artyleryjskim Rosjanie w pośpiechu i popłochu opuścili miasto. Był to sukces krótkotrwały, gdyż począwszy od 2 września wojska austro-węgierskie były wypierane przez przeważającą liczebnie armię rosyjską w kierunku Karpat. Zniszczenia spowodowane przez ogień artyleryjski i pożary okazały się znacznie poważniejsze niż w 1915 roku.

Lew Naumowicz Wojtołowski, rosyjski lekarz i jednocześnie dziennikarz, uczestnik Wielkiej Wojny, w swym pamiętniku (wydanym po raz pierwszy w 1931 roku) napisał: „Do Krasnegostawu przyszliśmy wieczorem. Część miasteczka i most (niedawno wyreperowany) zniszczone pociskami. Domy i drzewa popalone. Zatrzymaliśmy się w dawnej szkole. Okien nie ma, ściany postrzelane, meble w kawałkach. (...) Ulice – w ogniskach i biwakach”⁴.

W połowie lipca 1915 roku Krasnostaw znalazł się w pasie natarcia 11. armii niemieckiej, złożonej z doborowych pułków grenadierów i grenadierów gwardii oraz VI Korpusu austro-węgierskiego. Niemieccy gwardziści, po natarciu w dniach 15-17 lipca, wieczorem 17 lipca oraz następnego dnia zajęli miasto⁵.

Michał Siedlecki we wspomnianej już relacji napisał: „w dalszym objęździe przesunęły się przed nami oczyma ruiny Krasnegostawu, spalonego w trzech czwartych częściach”⁶. Według danych zaprezentowanych na Zjeździe Przedstawicieli Miast i Miasteczek

8 i 9 września 1917 roku, zorganizowanym przez Wydział Budowlany Głównego Komitetu Ratunkowego i Rady Miejskiej miasta Lublina³³, w Krasnymstawie spalonych zostało w wyniku działań wojennych 380 budynków. Straty wynikające ze zniszczenia nieruchomości (nie wliczając budynku magistratu) zostały oszacowane na 100 670 rubli i 82 kopiejki (w dalszych częściach artykułu przybliżono sprawę wartościowania strat w jednostkach pieniężnych).

Współczesne odniesienie do dokumentów źródłowych uściśliło powyższe dane. Ryszard Maleszyk, autor publikacji dotyczącej historii okupacji austriackiej powiatu krasnostawskiego, zamieścił tabelaryczne *Zestawienie strat w budynkach w czasie wojny 1914/1915 spisanych w Magistracie miasta Krasnegostawu*³⁴. Wynika z niego, że ogółem zostało zniszczonych blisko 400 obiektów, jednak w obrębie historycznego miasta (bez przedmieść) zostało zniszczonych 180 budynków, w tym 68 mieszkalnych i 111 ujętych w kategorii budynki fabryczne i gospodarcze³⁵.

Obecnie układ urbanistyczny miasta wpisany jest do rejestru zabytków województwa lubelskiego (A/628).

Świątynie i klasztory rzymskokatolickie

W czasie działań wojennych został uszkodzony barokowy pojezuicki kościół pw. św. Franciszka Ksawerego, wybudowany z fundacji Krystyny Potockiej z Lubomirskich w latach 1695-1717 według projektu

4. Krasnostaw, projekt kościoła katedralnego (obecnie parafialnego) pw. św. Franciszka Ksawerego. Na rysunku kościół z kopułą nad nawą, zawałoną w połowie XIX w. Reprodukacja z: *Zbiór znaczniejszych budowli w województwie lubelskim*, Warszawa 1836. Cyfrowa Biblioteka Narodowa, www.polona.pl

4. Krasnostaw, a design of the cathedral church (now the parish church) of St. Francis Xavier. The drawing presents the church from the cupola over the nave, which collapsed in mid-19th c. Reproduced from: *Zbiór znaczniejszych budowli w województwie lubelskim*, Warsaw 1836. Digital National Library, www.polona.pl

5. Krasnostaw, spalona zabudowa obok kościoła parafialnego. Pocztówka, wyd. Krajowy Dom Wydawniczy, Fr. Karpowicz, Warszawa. Wojewódzka Biblioteka Publiczna im. Hieronima Łopacińskiego w Lublinie, sygn. U-7594

5. Krasnostaw, burned buildings next to the parish church. Postcard published by the National Publishing House, Fr. Karpowicz, Warsaw. Provincial Public Library named after Hieronim Łopaciński in Lublin, file no. U-7594

6. Krasnostaw, spalony magistrat, ok. 1915. Pocztówka ze zbiorów M. Gałęckiej

6. Krasnostaw, burned town hall, 1915. Postcard from the collection of M. Gałęcka

architekta Jana Delamarsa. Wraz z kościołem wznoszono zabudowania klasztorne. Po kasacie zakonu jezuitów był to (od roku 1774) kościół parafialny i jednocześnie katedralny diecezji chełmskiej. Rysunek rzutu i elewacji frontowej kościoła został zamieszczony w *Zbiorze znaczniejszych budowli w województwie lubelskim*, wydany w Warszawie w 1836 roku³⁶. W *Wykazie zniszczonych i uszkodzonych budowli oraz strat materialnych spowodowanych działaniami nieprzyjacielskich wojsk przy starciach zbrojnych z wojskami rosyjskimi w Diecezji Lubelskiej w 1914 r.*, opracowanym na podstawie danych zebranych w pierwszych miesiącach 1915 roku, wymieniono uszkodzenie od wystrzałów armatnich frontu kościoła, dachu i 84 szyb³⁷. W opisie zniszczeń zamieszczonym w formularzu strat wypełnionym przez urząd parafialny 24 sierpnia 1919 roku powtarzają się wcześniejsze informacje: „uszkodzona wieża na kościele, wskutek uszkodzenia wieży dach kruchty kościelnej zapadł się. Okna w kościele



i kaplicach wybite zostały³⁸. Wśród strat w zabytkach ruchomych wymieniono rekwizycję pięciu dzwonów przez wojska rosyjskie w 1915 roku oraz zasypanie gruzem piszczałek organów, co miało miejsce przy wyżej wymienionym uszkodzeniu wieży kościelnej³⁹.

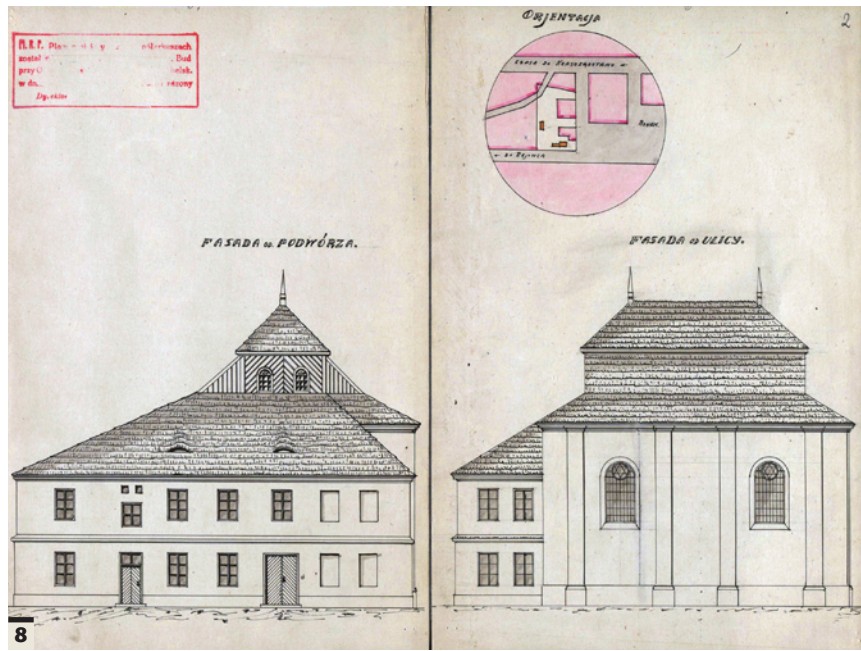
Łączną wysokość strat wyrządzonych przez wojska rosyjskie i niemieckie w budynkach kościelnych oraz budynkach parafialnych w 1916 roku oszacowano na 7082 ruble i 67 kopiejek. Już po zakończeniu wojny, przymierzając się do naprawy zniszczeń, dziekan dekanatu krasnostawskiego w piśmie nr 230 z 3 sierpnia 1919 roku informował, że koszty odbudowy wieży na podstawie planu inżyniera budowlanego Corradiniego wynosić będą 11 986 koron.

Wartości zabytkowe kościoła pw. św. Franciszka Ksawerego zostały potwierdzone w 1931 roku poprzez jego ujęcie w *Spisie zainwentaryzowanych zabytków kultury i sztuki na terenie Województwa Lubelskiego*⁴⁰. Aktualnie zespół klasztorny, obejmujący kościół, klasztor, kapliczkę przed kościołem, pałac biskupi, dawne seminarium, dawny wikariat oraz drzewostan, figuruje w rejestrze zabytków nieruchomości województwa lubelskiego (A/147).

Synagoga

Pod koniec XIX wieku w Krasnymstawie zbudowana została murowana synagoga, która spłonęła w trakcie działań wojennych w 1914 roku. Budynek, z którego ocalały mury, został odbudowany w latach 20. XX wieku. W 1931 roku bożnicę wymieniono w *Spisie zainwentaryzowanych zabytków kultury i sztuki na terenie Województwa Lubelskiego*⁴¹. Budowla została





powtórnie zniszczona podczas II wojny światowej. Po zakończeniu wojny była pozbawiona dachu. Aktualnie obiekt nie figuruje w rejestrze zabytków.

Magistrat

W 1914 roku zniszczona została siedziba władz miejskich, tzw. magistrat⁴², zbudowany po 1878 roku, po spaleniu się starego ratusza. Wartość wyrządzonej szkody oceniono bardzo wysoko – na 81 931 rubli i 53 kopiejki (dla porównania: strata wynikająca z całkowitego wypalenia murowanego kościoła w Niedrzwicy Kościelnej, zbudowanego po 1800 roku, oceniona została na 33 570 rubli, zaś straty wynikające ze zburzenia „w połowie” murowanego, neogotyckiego kościoła w Malowej Górze, zbudowanego w latach 1906-1909 według projektu architekta Józefa Piusa Dziekońskiego, oraz ze zniszczenia sprzętów kościelnych, budynków plebańskich, bramy i kilku przęseł ogrodzenia wyceniono na 71 820 rubli).

Odbudowa magistratu została podjęta w 1922 roku⁴³. Nową siedzibę władz miejskich zwieńczono wieżą z zegarem.

Końskowola (gmina Końskowola, powiat lubelski)

Historyczny układ urbanistyczny

W 1532 roku Andrzej Tęczyński, właściciel Końskowoli, uzyskał od Zygmunta Starego promesę na nadanie jej praw miejskich. Stąd książę Krzysztof Zbarski wyruszył z poselstwem do Konstantynopola, aby

zatwierdzić układ zawarty z Turcją pod Chocimiem.

Od 1731 roku Końskowola stanowiła własność książąt Czartoryskich, rezydujących w odległych o kilka kilometrów Puławach. Puławy były centrum intelektualnym, ale także i z Końskowolą związały się losy kilku wybitnych postaci. W 1785 roku proboszczem końskowolskim został ksiądz Grzegorz Piramowicz, zaś w latach 1800-1821 administratorem parafii był Franciszek Zabłocki, najwybitniejszy polski komediopisarz okresu oświecenia. W 1807 roku zmarł i został tutaj pochowany poeta Franciszek Dionizy Kniaźnin. W tym samym roku urodził się tu Władysław Oleszczyński, najwybitniejszy rzeźbiarz Wielkiej Emigracji we Francji, autor między innymi nagrobków polskich emigrantów: Maurycego Mochnackiego, Juliusza Słowackiego, Juliana Ursyna Niemcewicza, Karola Kniaziewiczza, Klementyny z Tańskich Hoffmanowej.

Miasto było siedzibą administracji dóbr klucza końskowolskiego. W 1775 roku Czartoryscy zbudowali w rynku ratusz zwany nowym. Końskowola była ważnym ośrodkiem tkackim: w 2. połowie XVIII wieku i w 1815 roku jej właściciele osadzali tu rzemieślników z Saksonii. Biorąc pod uwagę tradycje budowlane regionu, posiadała stosunkowo wiele budynków murowanych – w początku XIX wieku było ich 82 na 220 istniejących⁴⁴.

Sekwestracja dóbr Czartoryskich w ramach represji prowadzonych przez rząd rosyjski po powstaniu listopadowym była przyczyną zahamowania rozwoju miasta oraz emigracji tkaczy w latach 30. XIX



wieku do Białegostoku, Łodzi, a także na wschód. W 1869 roku Końskowola została pozbawiona praw miejskich.

Znaczenie ośrodka zmalało, ale pod koniec XIX wieku produkcja końskowolskich warsztatów włókienniczych była eksportowana do Rosji. Wówczas nastąpił krótkotrwały okres pomyślnego rozwoju gospodarczego miejscowości, przerwany przez Wielką Wojnę.

Jak wspomniano powyżej, wycofująca się w 1915 roku armia rosyjska stoczyła zacięte bitwy na odcinku Końskowola – Kurów – Markuszów – Garbów –

Jastków. W wyniku działań wojennych, według danych zebranych przez Biuro Statystyczne Głównego Komitetu Ratunkowego w Lublinie⁴⁵ kierowane przez Henryka Wiercińskiego, w Końskowoli zniszczonych zostało 326 budynków (na 333 zewidencjonowane)⁴⁶. Całkowicie wypalona została zabudowa północnej i wschodniej pierzei rynku oraz znajdujące się na tyłach tych pierzei kwartały zabudowy. Zrabowane zostało wyposażenie warsztatów tkackich. Ocalała zachodnia pierzeja, gdzie do chwili obecnej przetrwały murowane, podpiwniczone, parterowe, trójosowe domy tkaczy z przelotową, wąską sienią i izbami w układzie dwutraktowym.

Obecnie osada miejska Końskowola wraz z ukształtowaniem terenu, zabudową, układem komunikacyjnym, zielenią i systemem wodnym rzeki Kurówki została objęta ochroną konserwatorską na podstawie wpisu do rejestru zabytków województwa lubelskiego (A/856).

Parafia w Końskowoli. Stan budynków parafialnych w 1915 roku

Data erekcji parafii w Końskowoli nie jest potwierdzona źródłowo, ale musiało to mieć miejsce w okresie przypadającym na lata 1374-1430. Obecnie w miejscowości istnieją dwa kościoły: kościół pw. św. Anny, tzw. szpitalny, jednonawowy, konsekrowany w 1613 roku, będący znakomitym przykładem budowli w typie renesansu lubelskiego, oraz kościół parafialny pw. Znalezienia Krzyża Świętego i św. Andrzeja Apostoła.

7. Krasnystaw, magistrat po odbudowie, lata 20. XX w. Pocztaówka ze zbiorów M. Gałęckiej

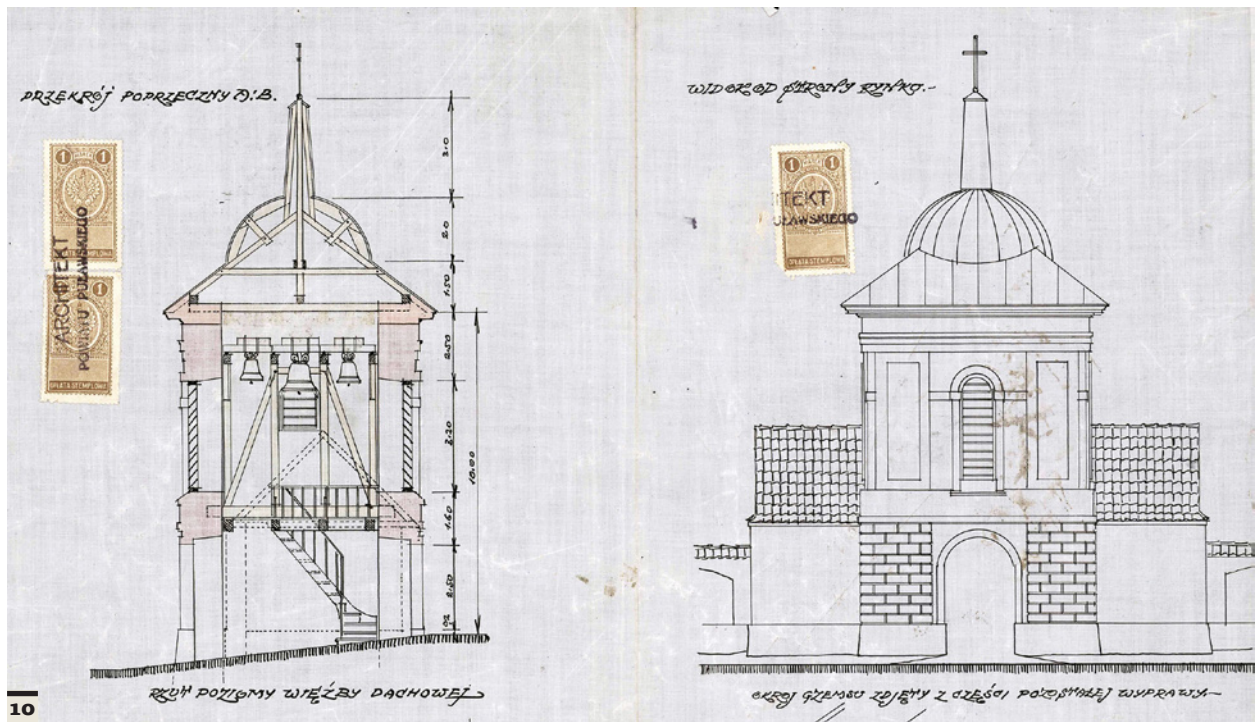
7. Krasnystaw, town hall after rebuilding, the 1920s. Postcard from the collection of M. Gałęcka

8. Krasnystaw, projekt bożnicy, reprodukcja z: *Projekt odbudowy bożnicy gminy wyznaniowej izraelskiej w Krasnymstawie* [1923]. Archiwum Państwowe w Lublinie, *Urząd Wojewódzki Lubelski 1919-1939, Wydział Komunikacyjno-Budowlany*, sygn. 1223

8. Krasnystaw, a design of the synagogue, reproduced from: *Projekt odbudowy bożnicy gminy wyznaniowej izraelskiej w Krasnymstawie* [1923]. State Archives in Lublin, *Urząd Wojewódzki Lubelski 1919-1939, Wydział Komunikacyjno-Budowlany*, file no. 1223

9. Końskowola, spalona zabudowa obok kościoła parafialnego. Fotografia opisana jako *Durchmarsch unserer Truppen in Końskowola*, 1916. National Széchényi Library Budapest, Photographic collection, sygn. FVC 315. Fot. ze zbiorów Węgierskiej Biblioteki Cyfrowej

9. Końskowola, burned buildings next to the parish church. Photo described as *Durchmarsch unserer Truppen in Końskowola*, 1916. National Széchényi Library Budapest, Photographic collection, file no. FVC 315. Photo from the holdings of the Hungarian Digital Library



Świątynia ta sięga początkami ostatniej dekady XIV wieku, później była kilkakrotnie przebudowywana i odbudowywana, między innymi przy udziale Tylmana z Gameren. Obecna forma jest rezultatem odbudowy prowadzonej na koszt książąt Augusta i Zofii Czartoryskich w latach 1729-1730.

W 1931 roku obydwie świątynie zostały wymienione w *Spisie zainwentaryzowanych zabytków kultury i sztuki na terenie Województwa Lubelskiego*⁴⁷. Obecnie wpisem do rejestru zabytków są objęte: kościół parafialny, otaczający go cmentarz w granicach ogrodzenia z dzwonnica, bramką i trzynastoma kapliczkami (pod numerem A/949) oraz zespół kościoła pw. św. Anny, który obejmuje także szpital dla ubogich i kapliczkę wzniesioną dla upamiętnienia zarazy w 1892 roku (pod numerem A/951).

W 1915 roku parafia w Końskowoli poniosła duże straty. Najpoważniejszą było całkowite zniszczenie dzwonnicy przy kościele parafialnym, wzniesionej w 1778 roku z fundacji księcia Adama Czartoryskiego. Wcześniej wojska rosyjskie zabrały stąd trzy XVIII-wieczne dzwony, odlane przez gdańskiego ludwisarza Witwercka⁴⁸. Kościół parafialny nie został uszkodzony⁴⁹.

Nieznacne straty odnotowano w kościółku poszpitalnym. W formularzu strat parafii końskowolskiej z 22 czerwca 1919 roku wykazano, że na przestrzeni 48 metrów kwadratowych zrujnowana została pociskami szrapneli dachówka i trzy okna oprawne w ołów i cynę⁵⁰.

Inne budynki parafialne

W tym samym czasie spalone zostały inne budynki będące własnością parafii: wikariat, organistówka, zabudowania gospodarcze, przytułek (tj. wspomniany powyżej wpisany do rejestru zabytków szpital dla ubogich, który został zbudowany z fundacji Czartoryskich⁵¹), dwa „domy muzyki kościelnej” oraz ogrodzenie cmentarza grzebalnego⁵².

Parafia w Końskowoli miała bogate tradycje muzyczne: w XVII wieku przy kościele było dwóch kantorów i dwóch muzyków. W kościele pw. św. Marka Ewangelisty i św. Anny – Matki NMP „ubodzy obsługiwali kościół i codziennie śpiewali odpowiednie pieśni”⁵³. Przed 1840 rokiem parafia miała własną orkiestrę. W 1840 roku proboszcz parafii końskowolskiej, ksiądz Kazimierz Beisch, założył parafialną szkołę muzyki kościelnej, funkcjonującą do 1868 roku. W okresie I wojny światowej bliżej nieokreślone dwa „domy muzyki kościelnej” zostały zniszczone – jednym z nich był być może istniejący do chwili obecnej murowany, parterowy budynek, założony na literze L, usytuowany obok kościoła parafialnego, po jego północno-wschodniej stronie, pełniący funkcję wikariatu⁵⁴.

Szpital dla ubogich do 1902 roku pełnił funkcje opiekuńcze, później natomiast mieszkalne. W trakcie odbudowy ze zniszczeń wojennych w poddaszu murowanej, parterowej, klasycystycznej budowli wydzielono część z dwiema facjatami.

W ocenie dziekana dekanatu puławskiego zawartej w piśmie do Kurii Diecezjalnej Lubelskiej nr 248

z dnia 25 sierpnia 1919 roku parafia w Końskowoli na likwidację szkód wojennych potrzebowała 50 000 koron⁵⁵. W 1922 roku zrealizowana została rekonstrukcja dzwonnicy⁵⁶.

Synagoga

Synagoga w Końskowoli została wybudowana pod koniec XVIII wieku na potrzeby miejscowej gminy wyznaniowej. Przed 1882 rokiem w tym samym miejscu powstała kolejna budowla, istniejąca do II wojny światowej. Synagoga była nieczynna w latach 1915-1921 z powodu spalenia podczas działań wojennych⁵⁷.

Ostrów Lubelski (gmina Ostrów Lubelski, powiat lubartowski)⁵⁸

Miasto zostało założone na podstawie przywileju wydanego przez króla Zygmunta Starego na sejmie w Piotrkowie w dniu 25 stycznia 1548 roku. Na miejsce lokalizacji wybrano kilka wysepek na rozlewiskach Tyśmienicy, połączonych mostami i groblami (świadectwem takiego położenia miasta jest jego nazwa: ostrów, czyli wyspa). Rynek został wytyczony tuż obok miejsca, w którym krzyżowały się dwa ważne szlaki komunikacyjne: trakt z Krakowa do Wilna oraz szlak handlowy zwany drogą ruską. Ostrów był ośrodkiem lokalnej wymiany handlowej. Jego mieszkańcami byli Polacy oraz Rusini i Żydzi.



Parafia w Ostrowie istniała od 1442 roku. Pierwsze świątynie parafialne były drewniane. Murowany, późnobarokowy kościół parafialny pw. Niepokalanego Poczęcia Najświętszej Maryi Panny i św. Wawrzyńca został wzniesiony z fundacji Mikołaja Krzynieckiego według projektu architekta Pawła Antoniego Fontany. Konsekracja miała miejsce w 1762 roku. W tym samym czasie zostały zbudowane murowana, późnobarokowa dzwonnica-brama oraz ogrodzenie cmentarza kościelnego.

W wielokulturowym i wielonarodowym mieście oprócz kościołów katolickich istniała cerkiew i synagoga. Pierwsza cerkiew została wzniesiona przed 1562 rokiem⁵⁹. W tym czasie parafia należała do diecezji chełmsko-bełskiej protopopii (dekanatu) lubelskiej. W 1596 roku diecezja przystąpiła do unii z kościołem rzymskim. Od 1816 roku parafia należała do nowo

10. Końskowola, projekt dzwonnicy, reprodukcja z: Projekt odbudowy dzwonnicy przy kościele parafialnym w Końskowoli, pow. puławski [1922]. Archiwum Państwowe w Lublinie, Urząd Wojewódzki Lubelski 1919-1939, Wydział Komunikacyjno-Budowlany, sygn. 1864

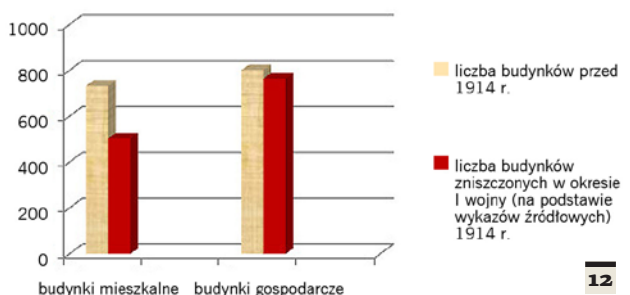
10. Końskowola, a design of the bell tower, reproduced from: Projekt odbudowy dzwonnicy przy kościele parafialnym w Końskowoli, pow. puławski [1922]. State Archives in Lublin, Urząd Wojewódzki Lubelski 1919-1939, Wydział Komunikacyjno-Budowlany, file no. 1864

11. Ostrów Lubelski, plan miasta, 1897, reprodukcja z: O rasdelnji posada Ostrova na kvartaly i otstojke onago posle pozara 28 ijunja 1897 goda. Archiwum Państwowe w Lublinie, Rząd Gubernialny Siedlecki, sygn. 492. Dla potrzeb opracowania na planie oznaczone zostały m.in. kościół, cerkiew i synagoga, plan został podkolorowany, opisano nazwy ulic

11. Ostrów Lubelski, city map, 1897, reproduced from: O rasdelnji posada Ostrova na kvartaly i otstojke onago posle pozara 28 ijunja 1897 goda. State Archives in Lublin, Rząd Gubernialny Siedlecki, file no. 492. For the purposes of the study, among others, the church, the Orthodox church and the synagogue were marked on the map, the plan was coloured, the names of the streets were added

12. Dane statystyczne dotyczące zniszczeń wojennych w Ostrowie Lubelskim w 1915 r.

12. The statistical data concerning war destructions in Ostrów Lubelski in 1915





13

utworzonej greckokatolickiej diecezji chełmskiej. Po likwidacji w 1875 roku struktur kościoła unickiego na terenie zaboru rosyjskiego w Ostrowie funkcjonowała parafia prawosławna, przynależąca do diecezji chełmsko-podlaskiej.

W latach 1888-1890 została zbudowana cerkiew murowana pw. Ikony Matki Bożej Kazańskiej. Autorem projektu był architekt Wiktor Iwanowicz Syczugow, członek Cesarskiej Akademii Sztuk Pięknych w Petersburgu.

Nie jest znana data utworzenia kahału. Za autorami opracowań historycznych⁶⁰ przyjąć należy okres od trzech ostatnich dziesięcioleci XVI wieku do trzech pierwszych dziesięcioleci XVII wieku⁶¹. Kahał funkcjonował do lat 20. XIX wieku. Później miasto stanowiło okręg bożniczy. Ludność żydowska skupiona była wokół tzw. Koziego Rynku, położonego na południe od rynku miejskiego.

W 1869 roku Ostrow utracił prawa miejskie. W 1897 roku sporządzony został plan regulacyjny osady, na którym zaznaczony został rynek, kościół i cerkiew oraz cmentarze: rzymskokatolicki i żydowski. Cmentarz prawosławny położony był poza północną granicą miasta, na tzw. mogiłkach.

W 1915 roku posiadającą drewnianą zabudowę miasto zostało niemalże w 2/3 zniszczone, bowiem pożar wywołany ostrzałem artyleryjskim prowadzonym przez wojska niemieckie, nacierające na wycofujące się wojska rosyjskie, strawił 512 budynków mieszkalnych (na 822 zewidencjonowane w 1914 roku)⁶².

Uszkodzone zostały murowane świątynie. Parafia rzymskokatolicka poniosła straty w wysokości 1880 rubli. „Front kościoła pokaleczony przez pociski [armatnie] – w kilku miejscach mur wybity do pół grubości. Z południowej strony kilka uszkodzeń od pocisków do połowy grubości muru. Z północnej strony strącony w obsadzie krzyż na kaplicy. (...) Dach cały wskutek uderzeń pocisków uszkodzony – potrzeba przerzucić cały”⁶³. Parafia poniosła także straty w zabytkach ruchomych – wojska rosyjskie zabrały trzy dzwony, a wojska niemieckie aparaty kościelne⁶⁴.

Kościół został wymieniony w *Spisie zainwentaryzowanych zabytków kultury i sztuki na terenie Województwa Lubelskiego*⁶⁵. Obecnie ochroną konserwatorską objęta została także dzwonnica-brama, ogrodzenie i drzewostan na cmentarzu kościelnym

13. Ostrow Lubelski, barokowy kościół parafialny pw. Niepokalanego Poczęcia Najświętszej Maryi Panny i św. Wawrzyńca, 2011. Fot. M. Gałęcka

13. Ostrow Lubelski, the Baroque parish church of Virgin Mary's Immaculate Conception and of Saint Lawrence, 2011. Photo by M. Gałęcka

14a,b. Ostrow Lubelski, całkowicie wypalona zabudowa miasta, 1915. Fot. S. Kalinowski. Na fotografii 14a oznaczono słabo widoczny zarys cerkwi prawosławnej, nieznacznie uszkodzonej w czasie działań wojennych. Fot. ze zbiorów Z. Kalinowskiego z Rejowca

14a,b. Ostrow Lubelski, completely burned town buildings, 1915. Photo by S. Kalinowski. In the photo 14a, the hardly visible outline of the Orthodox church, slightly damaged during military activities, was marked. Photo from the collection of Z. Kalinowski from Rejowiec

(w rejestrze zabytków województwa lubelskiego pod numerem A/118).

Parafialne domy mieszkalne i wszystkie zabudowania gospodarcze także zostały spalone. „Odbudowany został tylko dom murowany tak zwany wikariat i budynek przy nim. Resztę potrzeba budować”⁶⁶.

W tym samym czasie została uszkodzona cerkiew: „górną część fasady frontowej w czterech miejscach znacznie uszkodzona od pocisków armatnich. Wszystkie szyby powybijane. Pokrycie cerkwi blaszane, w kilku miejscach zerwane i posute”⁶⁷.

Po odzyskaniu przez Polskę niepodległości minister spraw wewnętrznych Stanisław Thugutt na prośbę mieszkańców miejscowości Dekretem Naczelnika Państwa z dnia 4 lutego 1919 roku o samorządzie miejskim przywrócił Ostrowowi status miasta i wprowadził samorząd miejski. Władze Ostrowa podjęły starania o jego odbudowę. W wyniku kompleksowych prac powstał w pierwszym okresie malowniczy zespół jednorodnej, usytuowanej szczytowo, drewnianej, zrębowej, zwęglowanej na rybi ogon zabudowy przy ulicy Partyzantów. Domy były bielone, okna zaopatrzone w okiennice i niekiedy zwieńczone ozdobnymi nadokiennikami. Kolejne fragmenty miasta, odbudowywane po 1928 roku, były już usytuowane równoległe do ulic. Do tej pory zabudowa Ostrowa Lubelskiego jest w dużym procencie drewniana.

Metody wyrażania wielkości strat wojennych w źródłach archiwalnych

W dokumentach archiwalnych, w formularzach i wykazach dotyczących strat wojennych podawany był ich zwięzły opis i ich wielkość, wyrażona w jednostkach pieniężnych. Opisy zawierały informacje dotyczące konkretnego obiektu, takie jak budulec, forma, datowanie, sposób użytkowania czy własność. Dla współczesnych badaczy są one istotne dla oceny przekształceń dokonywanych w trakcie odbudowy, a poza tym często są to w ogóle jedyne przekazy dotyczące utraconych zabytków.

Aktualnie wykorzystanie informacji wyrażonej w jednostkach pieniężnych, chociażby do oceny, czy strata była stosunkowo duża, czy stosunkowo mała, bywa skomplikowane. Jedną z przyczyn trudności jest zróżnicowanie waluty, w której podawano wysokość

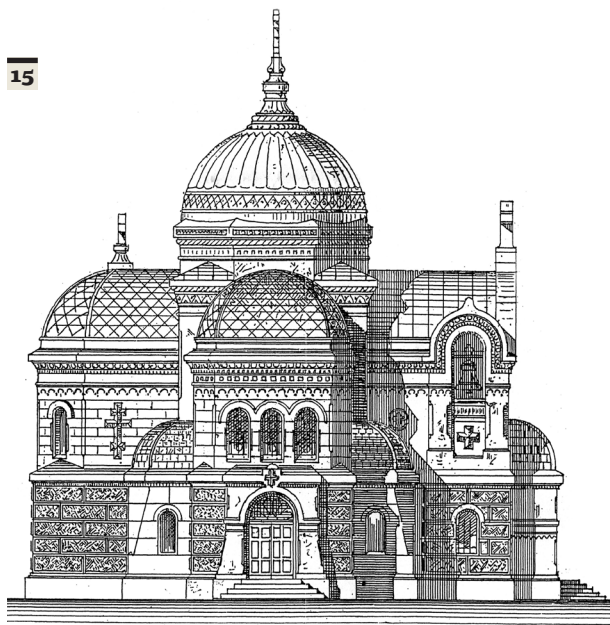


szkód. Straty mogły być wyrażone w rublach, markach pruskich, koronach austriackich lub markach polskich, w zależności od daty sporządzenia wykazu i położenia nieruchomości w granicach określonego państwa lub strefy okupacyjnej. Istotny jest argument, że żadne wyliczenia nie są w stanie oddać rzeczywistej straty poniesionej w związku ze zniszczeniem zabytku, posiadającego przecież wartości niematerialne, o czym wspomniano na wstępie.

Podsumowanie i perspektywy badań

W artykule opisano skalę zniszczeń w okresie Wielkiej Wojny trzech wybranych historycznych miast, położonych w granicach województwa lubelskiego. Dokonano tego w syntetycznym zarysowanym kontekście obszaru byłego Królestwa Polskiego i w odniesieniu do skali zniszczeń na terenach wchodzących aktualnie w skład tego województwa. Kwerenda prowadzona w archiwach kościelnych i państwowych potwierdziła, że najpełniej zostały opisane straty parafii rzymskokatolickich, które od 1914 roku sukcesywnie odpowiadały na zapytania organów władz i instytucji.

15



15. Ostrów Lubelski, projekt cerkwi prawosławnej pw. Ikony Matki Bożej Kazańskiej. Archiwum Główne Akt Dawnych w Warszawie

15. Ostrów Lubelski, a design of the Orthodox church of the Icon of Our Lady of Kazan. Central Archives of Historical Records in Warsaw

Zniszczenia miast, miasteczek i wsi zostały zewidencjonowane w ankietach i sporządzanych na ich podstawie wykazach statystycznych. Liczba znanych źródeł ikonograficznych jest wręcz znikoma, wydaje się jednak, że dobre rezultaty mogą przynieść dalsze poszukiwania, w tym w archiwach austriackich i węgierskich, o czym świadczy nieupowszechniona dotąd fotografia ukazująca spaloną zabudowę przy kościele parafialnym w Końskowoli, zamieszczona w artykule.

Konkluzja jest następująca: rzetelne rozpoznanie strat poniesionych w czasie I wojny światowej w pojedynczych zabytkach, zespołach zabytkowych i na obszarach historycznych układów urbanistycznych jest fundamentem do prowadzenia badań na wielu płaszczyznach. Stanowi jednak przede wszystkim punkt wyjścia do szerszych badań, ukierunkowanych na

problematykę odbudowy zniszczeń wojennych, która obejmuje między innymi wpływ teorii konserwatorskich na odbudowę miast i pojedynczych zabytków zniszczonych podczas I wojny światowej, odbudowę jako realizację polityki społecznej, narodowej i kulturowej odrodzonej II Rzeczypospolitej czy uwzględnianie współczesnych standardów w procesie odbudowy historycznych miast i kreacji świadomości historycznej. Praktycznie w każdym wyżej wymienionym zakresie badania są niewystarczające lub nie ma ich wcale. □

Marzena Gałęcka, historyk sztuki, absolwentka Katolickiego Uniwersytetu Lubelskiego. Dyplom magistra uzyskała w 1996 r. Od 1999 r. pracuje w Wojewódzkim Urzędzie Ochrony Zabytków w Lublinie. Specjalizuje się w historii wielokulturowej Lubelszczyzny XIX i XX wieku. Od 2005 r., zarówno w ramach obowiązków służbowych, jak i badań niezależnych, zajmuje się stratami wojennymi w czasie I i II wojny światowej wśród zabytków nieruchomości województwa lubelskiego oraz historią ich odbudowy, a także historią cmentarzy wojennych z lat I wojny światowej. W 2012 r. jako stypendystka ministra kultury i dziedzictwa narodowego opracowała temat: *Straty i zniszczenia poniesione w zabytkach nieruchomości w okresie I wojny światowej na obszarze województwa lubelskiego – w jego aktualnych granicach*. W 2013 r. wzięła udział w zorganizowanej przez Polski Komitet Narodowy ICOMOS i Muzeum Pałacu Króla Jana III w Wilanowie konferencji „Wartościowanie zabytków architektury”, prezentując przykłady odbudowy zabytków zniszczonych podczas I wojny światowej.

Przypisy

- 1 Określenie regionu zostało użyte we współczesnym znaczeniu, będącym synonimem województwa lubelskiego w granicach ustalonych w 1999 r.
- 2 J.P. Pruszyński, *Dziedzictwo kultury Polski. Jego straty i ochrona prawna*, t. 1, Kraków 2001, s. 312-313.
- 3 Tamże.
- 4 T. Szydłowski, *Ruiny Polski. Opis szkód wyrządzonych przez wojnę w dziedzinie sztuki na ziemiach Małopolski i Rusi Czerwonej*, Kraków 1919.
- 5 Z. Limanowski, *Zniszczenia wojenne w budowlach b. Królestwa Polskiego*, Warszawa 1918, s. 30.
- 6 Pismo prymasa Polski kard. Edmunda Dalbora z 13 stycznia 1921 r. w sprawie rejestracji strat wojennych, Archiwum Archidiecezjalne Lubelskie (dalej AAL), Rep. 61, XXI/I, *Wykazy strat wojennych [1919-1922]*, k. 382.
- 7 M. Gałęcka, *Straty i zniszczenia poniesione w zabytkach nieruchomości w okresie I wojny światowej na obszarze województwa lubelskiego (w jego aktualnych granicach)*. Raport, Lublin 2012, mps w archiwum Wojewódzkiego Urzędu Ochrony Zabytków w Lublinie (dalej WUOZ w Lublinie). Niniejszy artykuł został napisany w oparciu o ww. opracowanie.
- 8 J. Teodorowicz-Czerepińska, *Historia ludwisarstwa na Lubelszczyźnie XVI-XX w.*, Lublin 2012, mps w archiwum Biura Miejskiego Konserwatora Zabytków w Lublinie.
- 9 *Akta strat wojennych w Rewirze Zwierzynieckim*, Archiwum Państwowe w Lublinie (dalej APL), *Archiwum Ordynacji Zamajskich ze Zwierzynca*, sygn. 15 647, nlb.
- 10 Tamże.
- 11 J. Lewandowski, *Królestwo Polskie pod okupacją austriacką 1914-1918*, Warszawa 1980, s. 39.
- 12 Łączny obszar Polski międzywojennej wynosił 388,6 tys. km², a po aneksji w 1938 r. Zaolzia – 389,7 tys. km².

- 13 B. Domosławski, J. Bankiewicz, *Zniszczenia i szkody wojenne*, Warszawa 1936, s. 2.
- 14 Liczbę 16 województw podają autorzy opracowania wymienionego w poprzednim przypisie. Nie uwzględnili więc województwa śląskiego, które było jednostką autonomiczną.
- 15 B. Domosławski, J. Bankiewicz, jw.
- 16 Tamże, s. 14.
- 17 Z. Limanowski, jw.
- 18 Mapa została po raz pierwszy zaprezentowana publicznie na zorganizowanej w dniach 15-16 kwietnia 2013 r. w Wilanowie konferencji „Wartościowanie zabytków architektury”, stając się przedmiotem kularowych dyskusji, a następnie zamieszczona w artykule Marzeny Gałęckiej, zob.: M. Gałęcka, *Poszukiwanie odrębności artystycznej architektury polskiej w procesie wartościowania zabytków*, [w:] *Wartościowanie zabytków architektury*, Warszawa 2013, s. 89, il. 1. W podpisie ilustracji jest: „Fragment mapy zniszczeń wojennych w budowlach b. Królestwa Kongresowego, zamieszczonej [w:] Bankiewicz Józef, Domosławski Bohdan, *Zniszczenia i szkody wojenne*, Warszawa 1936”, natomiast powinno być: „zamieszczonej [w:] Limanowski Zygmunt, *Zniszczenia wojenne w budowlach b. Królestwa Polskiego*, Warszawa 1918”. Patrz: www.bc.pollub.pl/Content/5597
- 19 Charytatywna organizacja założona na początku 1915 r. w Krakowie z inicjatywy biskupa Adama Stefana Sapiehy.
- 20 M. Siedlecki, *Z ziemi lubelskiej. Obrazy z roku 1915. Tężyzna ducha*, „Tygodnik Ilustrowany” 1916, nr 11, s. 125; także w wydaniu broszurowym, Kraków 1916, s. 48.
- 21 M. Siedlecki, jw., Kraków 1916, s. 57.
- 22 W. Ćwik, J. Reder, *Lubelszczyzna, dzieje rozwoju terytorialnego, podziałów administracyjnych i ustroju władz*, Lublin 1977.
- 23 *Kłęski wojenne w budynkach na obszarze 27 powiatów okupacji austro-węgierskiej zestawione przez Biuro Statystyczne G.K.R. pod kierunkiem Henryka Wiercieńskiego*, Lublin 1917-1918, rkps, Wojewódzka Biblioteka Publiczna im. Hieronima Łopacińskiego w Lublinie (dalej WBP w Lublinie), *Materiały zebrane przez Henryka Wiercieńskiego*, sygn. 1865.
- 24 A. Krasicki, *Dziennik z kampanii rosyjskiej 1914-1916*, Warszawa 1988, s. 287.
- 25 Z. Limanowski, jw., s. 41.
- 26 Pałac w Różance został wzniesiony przez Ludwika Pocięja w latach 1713-1716, być może według projektu królewskiego architekta Józefa Pioli. Po pożarze pałacu w 1836 r. podjęta została jego odbudowa, którą ówczesny właściciel August Zamoyski powierzył Franciszkowi Marii Lanciemu. Obecnie pałac nie odbudowany. Na terenie parku znajdują się pałacowe piwnice oraz tarasy na nadbużańskiej skarpie.
- 27 A. Krasicki, jw., s. 312-313.
- 28 Z. Limanowski, jw., s. 33.
- 29 T. Szydłowski, jw., s. 111.
- 30 L.N. Wojtołowski, *Wschodił krowawaj Mars: po sledam wojny*, Moskwa 1998, http://militera.lib.ru/memo/russian/voitovsky_in/index.html Cytat za: K. Stołcki, *Krasnostaw. Rys historyczny*, Puławy 2008, s. 112.
- 31 R. Maleszyk, *Powiat krasnostawski pod okupacją austriacką w latach 1915-1918, część I*, „Annales versitatis Mariae Curie-Skłodowska”, vol. LXVI, 2011, z. 2, s. 45.
- 32 M. Siedlecki, jw.
- 33 *Odbudowa miast. Zjazd Przedstawicieli Miast i Miasteczek w dn. 8 i 9 września 1917 r.*, rkps, WBP w Lublinie, *Materiały zebrane przez Henryka Wiercieńskiego*, sygn. 1864, k. 15v.
- 34 *Zestawienie strat w budynkach w czasie wojny 1914/1915 spisanych w Magistracie miasta Krasnegostawu*, Archiwum Państwowe w Zamościu, *Akta miasta Krasnegostawu 1906-1950*, sygn. 32, k. 13.
- 35 R. Maleszyk, jw., s. 47.
- 36 *Zbiór znaczniejszych budowli w województwie lubelskim*, [litogr. J. Sławiński, Łaszcz, Stompf], Warszawa 1836, il. 40.
- 37 *Akta o wojnie 1914 r.* [1914-1917, akta w jęz. rosyjskim i polskim], AAL, Rep. 60, XXI/11, nlb.
- 38 *Wykazy strat wojennych* [1919-1922], AAL, Rep. 61, XXI/1, k. 241, 241v, 254.
- 39 *Odbudowa kościołów przez wojnę zniszczonych* [1917-1920], AAL, Rep. 61, XXI/2, nlb.
- 40 *Spis zainwentaryzowanych zabytków kultury i sztuki na terenie Województwa Lubelskiego*, *Lubelski Dziennik Wojewódzki* z 1931 r. nr 11, poz. 111.
- 41 Tamże.
- 42 *Odbudowa miast. Zjazd Przedstawicieli Miast i Miasteczek...*, jw.
- 43 *Projekt odbudowy ratusza w Krasnymstawie* [1922], APL, *Urząd Wojewódzki Lubelski 1919-1939, Wydział Komunikacyjno-Budowlany*, sygn. 1260.
- 44 M. Michoński, *Studium historyczno-urbanistyczne Końskowoli, woj. lubelskie*, Lublin 1986-1987, s. 39, mps w archiwum WUOZ w Lublinie.
- 45 Biuro prowadziło działalność do 29 czerwca 1919 r. Zostało zamknięte w związku z wejściem w życie rozporządzenia z dnia 29 marca 1919 r., na którego podstawie zbieranie informacji w zakresie strat wojennych należy wyłącznie do kompetencji Urzędu Statystycznego. W Wojewódzkiej Bibliotece Publicznej w Lublinie znajdują się jedynie materiały robocze do zestawień statystycznych opracowywanych przez Biuro Statystyczne Głównego Komitetu Ratunkowego w Lublinie.
- 46 *Kłęski wojenne w budynkach na obszarze 27 powiatów okupacji austro-węgierskiej...*, jw.
- 47 *Spis zainwentaryzowanych zabytków...*, jw.
- 48 J. Teodorowicz-Czerepińska, jw.
- 49 M. Michoński, jw., s. 64.
- 50 *Wykazy strat wojennych...*, jw., k. 44, 44v, 49.
- 51 Pierwszy szpital w Końskowoli powstał w XVI w., kolejne – w 1. poł. XVII w. i ok. 1675 r. (ten ostatni przy kościele parafialnym).
- 52 *Wykazy strat wojennych...*, jw.
- 53 M.T. Zahajkiewicz, *Diecezja Lubelska. Informator historyczny i administracyjny*, Lublin 1985, s. 287.
- 54 M. Michoński, jw., s. 37.
- 55 *Odbudowa kościołów przez wojnę zniszczonych...*, jw.
- 56 *Projekt odbudowy dzwonnicy przy kościele parafialnym w Końskowoli, pow. puławski* [1922], APL, *Urząd Wojewódzki Lubelski 1919-1939, Wydział Komunikacyjno-Budowlany*, sygn. 1864.
- 57 *Wykazy statystyczne bożnic żydowskich i prywatnych domów modlitwy* [1920-1922], APL, *Urząd Wojewódzki Lubelski 1919-1939, Wydział Społeczno-Polityczny*, sygn. 730, k. 111.
- 58 W przeszłości Ostrów Królewski, Siedlecki, Podlaski i po 1932 roku Ostrów Lubelski, w zależności od przynależności administracyjnej.
- 59 W. Slobodian, *Cerkwi chołmskiej eparchii*, Lwów 2005, s. 316.
- 60 S. Jop, *Ostrów Lubelski w XVII-XVIII wieku*, [w:] *Dzieje Ostrowa Lubelskiego*, Ostrów Lubelski 1998.
- 61 Tamże.
- 62 *Wykaz znajdujących się budynków oraz zniszczonych wskutek działań wojennych*, APL, *Akta miasta Ostrowa 1654-1950* [1951-1954], sygn. 394, k. 33.
- 63 *O budowlach i planach budowlanych*, APL, *Akta miasta Ostrowa 1654-1950* [1951-1954], sygn. 393, k. 71.
- 64 *Straty wojenne*, Archiwum Kurii Diecezjalnej Siedleckiej, sygn. III.S.15, t. 2.
- 65 *Spis zainwentaryzowanych zabytków...*, jw.
- 66 *O budowlach i planach budowlanych*, jw.
- 67 *O budowlach i planach budowlanych*, jw., k. 72.

Bibliografia

- Ćwik W., Reder J., *Lubelszczyzna, dzieje rozwoju terytorialnego, podziałów administracyjnych i ustroju władz*, Lublin 1977.
- Domosławski B., Bankiewicz J., *Zniszczenia i szkody wojenne*, Warszawa 1936.
- Gałęcka M., *Straty i zniszczenia poniesione w zabytkach nieruchomości w okresie I wojny światowej na obszarze województwa lubelskiego (w jego aktualnych granicach). Raport*, Lublin 2012, mps w archiwum Wojewódzkiego Urzędu Ochrony Zabytków w Lublinie.
- Jop S., *Ostrów Lubelski w XVII-XVIII wieku*, [w:] Szczygieł R. (red.), *Dzieje Ostrowa Lubelskiego*, Ostrów Lubelski 1998.
- Lewandowski J., *Królestwo Polskie pod okupacją austriacką 1914-1918*, Warszawa 1980.
- Limanowski Z., *Zniszczenia wojenne w budowlach b. Królestwa Polskiego*, Warszawa 1918.
- Maleszyk R., *Powiat krasnostawski pod okupacją austriacką w latach 1915-1918, część I*, „Annales versitatis Mariae Curie-Skłodowska”, vol. LXVI, 2011, z. 2.
- Michoński M., *Studium historyczno-urbanistyczne Końskowoli, woj. lubelskie*, Lublin 1986-1987, mps w archiwum Wojewódzkiego Urzędu Ochrony Zabytków w Lublinie.
- Pruszyński J.P., *Dziedzictwo kultury Polski. Jego straty i ochrona prawna*, t. 1, Kraków 2001.
- Siedlecki M., *Z ziemi lubelskiej. Obrazy z roku 1915. Teżyzna ducha*, „Tygodnik Ilustrowany” 1916, nr 11; także w wydaniu broszurowym, Kraków 1916.
- Słobodian W., *Cerkwi chołmskiej eparchii*, Lwów 2005.
- Spis zainwentaryzowanych zabytków kultury i sztuki na terenie Województwa Lubelskiego, *Lubelski Dziennik Wojewódzki* z 1931 r. nr 11, poz. 111.
- Stołecki K., *Krasnystaw. Rys historyczny*, Puławy 2008.
- Szydłowski T., *Ruiny Polski. Opis szkód wyrządzonych przez wojnę w dziedzinie sztuki na ziemiach Małopolski i Rusi Czerwonej*, Kraków 1919.
- Teodorowicz-Czerepińska J., *Historia ludwisarstwa na Lubelszczyźnie XVI-XX w.*, Lublin 2012, mps w archiwum Biura Miejskiego Konserwatora Zabytków w Lublinie.
- Wojtołowski L.N., *Wschodił krowawij Mars: po śladam wojny*, Moskwa 1998, http://militera.lib.ru/memo/russian/voitolo-vsky_ln/index.html
- Zahajkiewicz M.T., *Diecezja Lubelska. Informator historyczny i administracyjny*, Lublin 1985.
- Zbiór *znacniejszych budowli w województwie lubelskim*, [litogr. J. Sławiński, Łaszcz, Stompf], Warszawa 1836.

Źródła archiwalne

Archiwum Archidiecezjalne Lubelskie

Akta o wojnie 1914 r. [1914-1917, akta w jęz. rosyjskim i polskim], Rep. 60, XXI/11.

Odbudowa kościołów przez wojnę zniszczonych [1917-1920], Rep. 61, XXI/2.

Wykazy strat wojennych [1919-1922], Rep. 61, XXI/1.

Archiwum Kurii Diecezjalnej Siedleckiej

Straty wojenne, sygn. III.S.15, t. 2.

Archiwum Państwowe w Lublinie

Akta miasta Ostrowa 1654-1950 [1951-1954], sygn. 393, O budowlach i planach budowlanych.

Akta miasta Ostrowa 1654-1950 [1951-1954], sygn. 394, Wykaz znajdujących się budynków oraz zniszczonych wskutek działań wojennych.

Archiwum Ordynacji Zamojskich ze Zwierzyńca, sygn. 15 647, Akta strat wojennych w Rewirze Zwierzynieckim.

Urząd Wojewódzki Lubelski 1919-1939, Wydział Komunikacyjno-Budowlany, sygn. 1864, Projekt odbudowy dzwonnicy przy kościele parafialnym w Końskowoli, pow. puławski [1922].

Urząd Wojewódzki Lubelski 1919-1939, Wydział Komunikacyjno-Budowlany, sygn. 1260, Projekt odbudowy ratusza w Krasnymstawie [1922].

Urząd Wojewódzki Lubelski 1919-1939, Wydział Społeczno-Polityczny, sygn. 730, Wykazy statystyczne bożnic żydowskich i prywatnych domów modlitwy. [1920-1922].

Archiwum Państwowe w Zamościu

Akta miasta Krasnegostawu 1906-1950, sygn. 32, k. 13, Zestawienie strat w budynkach w czasie wojny 1914/1915 spisanych w Magistracie miasta Krasnegostawu.

Wojewódzka Biblioteka Publiczna

im. Hieronima Łopacińskiego w Lublinie

Materiały zebrane przez Henryka Wiercieńskiego, sygn. 1865, Kłęski wojenne w budynkach na obszarze 27 powiatów okupacji austro-węgierskiej zestawione przez Biuro Statystyczne G.K.R. pod kierunkiem Henryka Wiercieńskiego, Lublin 1917-1918, rkps.

Materiały zebrane przez Henryka Wiercieńskiego, sygn. 1864, Odbudowa miast. Zjazd Przedstawicieli Miast i Miasteczek w dn. 8 i 9 września 1917 r., rkps.

Summary

The Great War in the Lublin Land. Destruction of historical cities and the losses suffered by historical monuments

During the Great War, 342 000 square kilometres, that is, nearly 90 percent of the territory of Poland (within the borders before 1939) were the areas of direct military activities. Out of the 16 provinces, damages and losses directly caused by the war were recorded in 13 of them.

The total number of buildings destroyed or significantly damaged during the war (following the data referring to the area of the former Kingdom of Poland only) was over 1 884 000. The direct causes included artillery and gun fire, dismantling for the purposes of trenches and other military purposes, fuel, as well as accidental or intentional fires. In 1915, the withdrawal of the Russian army involved deliberate destruction and burning of buildings.

As specified in the statistical data, the largest losses as regards buildings in the territory of the present-day Lublin Province (taking into account the losses in the territory of the former Kingdom of Poland) were recorded in the district of Chełm – 41.9% (the largest of all districts). In other districts, the percentage of destroyed buildings was as follows: in the district of Hrubieszów 29.5%, Tomaszów 21.2%, Lubartów 21.1%, Lublin 17.6%, Krasnystaw 17.4%, Puławy 16%, Biłgoraj 14.7%, Zamość 12.8%, Janów 8.8% and Łuków 8.2%. Within those districts, many towns with historical buildings and historical churches, Orthodox churches, synagogues and public utility buildings were destroyed. One of the most valuable towns destroyed during the War was Kazimierz nad Wisłą, in which a number of historical, 17th-century tenements were burned. The article describes the destructions in three towns of the Lublin Land: Krasnystaw, Końskowola and Ostrów Lubelski.

Krasnystaw during World War I was conquered three times. It was a strategic town, among others, for the reason of the nearby Russian railway Lublin – Chełm – Kowel. Within the historical town (that is, excluding the suburbs), 180 buildings were destroyed, including 68 residential ones. The Baroque, former Jesuit church of Francis Xavier, built in the years 1695-1717 following the design of the architect Jan Delamars, was damaged. The brick synagogue and the seat of town authorities were burned.

In 1915, the Russian army withdrawing from the territory of the Kingdom of Poland fought fierce battles on the section Końskowola – Kurów – Markuszów – Garbów – Jastków. They resulted in, among others, the destruction of Końskowola, in which 326 buildings out of the 333 recorded ones were burned. Roman Catholic churches have survived, but other parish buildings and the historical bell tower from 1778 were destroyed. The synagogue built before 1882 was burned and, for that reason, it was closed until 1921.

The wooden residential and utility buildings in Ostrów Lubelski were destroyed nearly in 2/3 in August 1915, as the fire caused by artillery fire of German forces, attacking the withdrawing Russian army, destroyed 512 residential buildings (out of 822 recorded in 1914). The brick, Baroque Roman Catholic church, built following a design of the architect Paweł Fontana and a brick Orthodox church built in the years 1888-1890 following a design of the architect Wiktor Syczugow, were damaged by bullets.

The history of wartime destructions and the losses borne during World War I concerning single historical monuments, groups of monuments and in the areas of historical urban complexes has not been examined and described exhaustingly, and many archival sources have not been studied yet.