

Dorota Sikora

architekt krajobrazu

Krajowy Ośrodek Badań i Dokumentacji Zabytków

## OGRÓD BRANICKICH W BIAŁYMSTOKU I JEGO REWALORYZACJA



1. Ogród Branickich z lotu ptaka. Fot. W. Stępień, 1992 r.  
1. Aerial view of the Branicki Garden. Photo: W. Stępień, 1992.

Założenie pałacowo-ogrodowe w Białymstoku sięga swoją historią XVI w., kiedy to w miejscu obecnego pałacu wybudowany został obronny zamek ówczesnych właścicieli Białegostoku – Wiesiołowskich. Właściwy początek wielkiego założenia rezydencjonalnego związany jest z rodem Branickich. W latach 90. XVII w. ówczesny wojewoda podlaski – Stefan Mikołaj Branicki – zlecił Tylmanowi z Gameren przebudowę białostockiego zamku, w której efekcie powstał okazały barokowy pałac. Okres największej świetności posiadłości wiąże się z synem Stefana Mikołaja, hetmanem wielkim koronnym Janem Klemensem Branickim, który przez 50 lat (1721-1771) rozbudowywał i upiększał białostocką rezydencję.

Pracowało dla niego wielu wybitnych architektów, inżynierów i rzeźbiarzy, m.in. Jan Zygmunt Deybel, Jan Henryk Klemm, Jakub Fontana, Pierre Ricaud de Tirregaille, Jan Chryzostom Redler. Siedziba hetmana musiała odznaczać się dużymi walorami artystycznymi, skoro współcześni określali ją mianem Polskiego Wersalu<sup>1</sup>.

Formę XVIII-wiecznego Ogródu Branickich znamy dzięki zachowanym bogatym archiwaliom: rycinom Jana Henryka Klemma i Michaela Rentza, cyklowi rysunków Pierre'a Ricauda de Tirregaille'a, wielu projektom budowli ogrodowych, inwentarzowi z 1772 r.<sup>2</sup>, opisom ówczesnych podróżników oraz przekazom kartograficznym.



2. Zniszczenia pałacu i Ogrodu Branickich po II wojnie światowej. Fot. W. Paszkowski, archiwum Podlaskiego Wojewódzkiego Konserwatora Zabytków.

2. Damages of the Branicki Palace and Garden after the second world war. Photo: W. Paszkowski, archive of the Podlasie Voivodeship Conservator of Historical Monuments.

Białostocki ogród został usytuowany na południowy zachód od pałacu i urządzony zgodnie z kanonami mody obowiązującej w XVIII w. w Europie. Wjazd na teren rezydencji prowadził poprzez reprezentacyjną bramę oraz dwa dziedzińce: wstępny i honorowy. Za pałacem znajdował się salon ogrodowy z ośmioma bukszpanowymi parterami haftowymi, bogatą dekoracją rzeźbiarską, fontannami i obszerną altaną trejażową – Pawilonem pod Orłem.

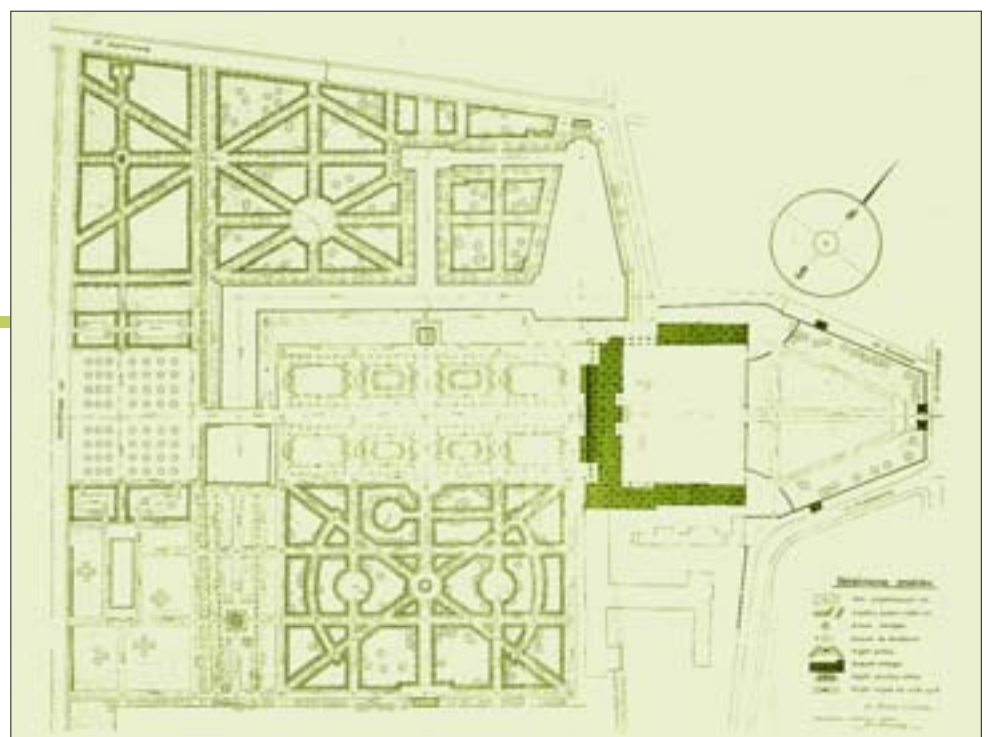
Na południowy wschód od pałacu zlokalizowane były boskiety z fontanną umieszczoną na przecięciu dróg. Zamknięcie ich głównej osi kompozycyjnej stanowił Pawilon Włoski. Inna ważna oś kompozycyjna, wyprowadzona z apartamentów hetmanowej Izabeli z Poniatowskich Branickiej, ukierunkowana była na ściankę parawanową z iluzjonistycznym malowidłem.

Południowy narożnik ogrodu zajmowały Pawilon Chiński i towarzyszący mu niewielki ogródek z towarzyszącymi formami roślinnymi. Przez położony na

wschód od niego mostek można było przejść do Zwierzyńca Danieli.

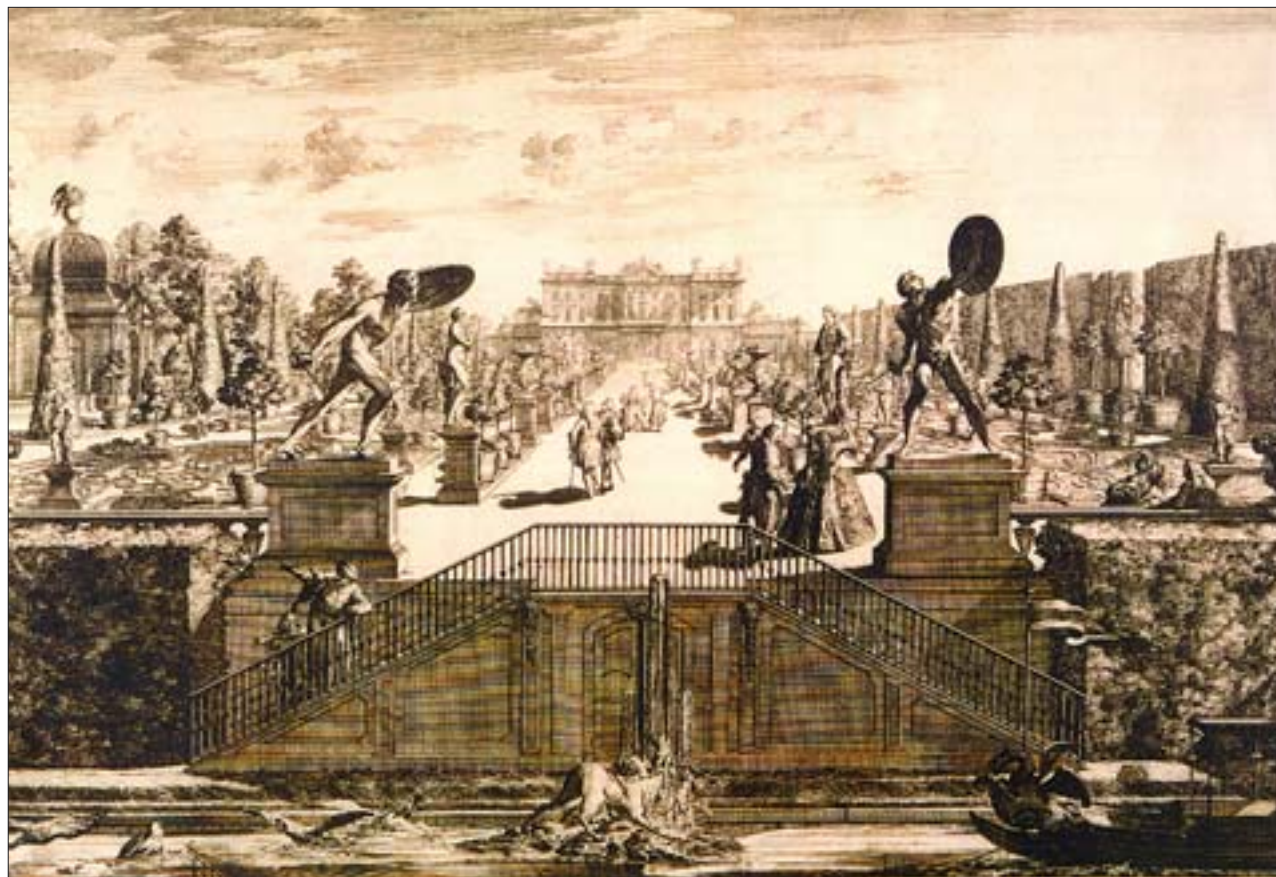
Ogród górny z salonem ogrodowym oddzielony był od ogrodu dolnego murem oporowym oraz położonym poniżej kanałem. Na osi głównej założenia, na południowy zachód od pałacu, znajdował się most. Za nim ogrody ciągnęły się dalej: symetrycznie względem głównej alei rozmieszczone były partery gazonowe, wzdłuż których rosły drzewa o piramidalnych kształtach. Na zamknięciu całości układu, od południowego zachodu wzniesiono glorię pełniącą funkcję pawilonu widokowego oraz bramę do Zwierzyńca Jeleni.

Ogród dolny także otrzymał zgeometryzowaną, regularną formę, chociaż drzewa tu rosnące nie były aż tak silnie cięte jak w ogrodzie górnym. W tej części założenia znalazła się wyspa na kanale oraz dwa pawilony: Pawilon nad Kanałem i Pawilon Toskański. W sąsiedztwie ogrodu dolnego znajdował się budynek hetmańskiego teatru.



3. Projekt rewaloryzacji Ogrodu Branickich autorstwa Gerarda Ciołka i Stanisława Miłoszewskiego, 1949 r., *Teki Ciołka*, archiwum KOBiDZ.

3. Project of the restoration of the Branicki Garden by Gerard Ciołek and Stanisław Miłoszewski, 1949, *Teki Ciołka*, KOBiDZ archive.



4. Salon ogrodowy Ogrodu Branickich, Jan Henryk Klemm, Michael Rentz, lata 50. XVIII w., *Teki Glinki*, archiwum KOBiDZ.  
4. Garden salon of the Branicki Garden, Jan Henryk Klemm, Michael Rentz, 1750s, *Teki Glinki*, KOBiDZ archive.

Na wschód od pałacu ciągnęły się ogrody oranżeriowe i dziedziczne gospodarcze, łączące cechy reprezentacyjne z charakterem użytkowym. Na południowy wschód od hetmańskiego ogrodu założono Zwierzyniec Danieli oraz Zwierzyniec Wielki.

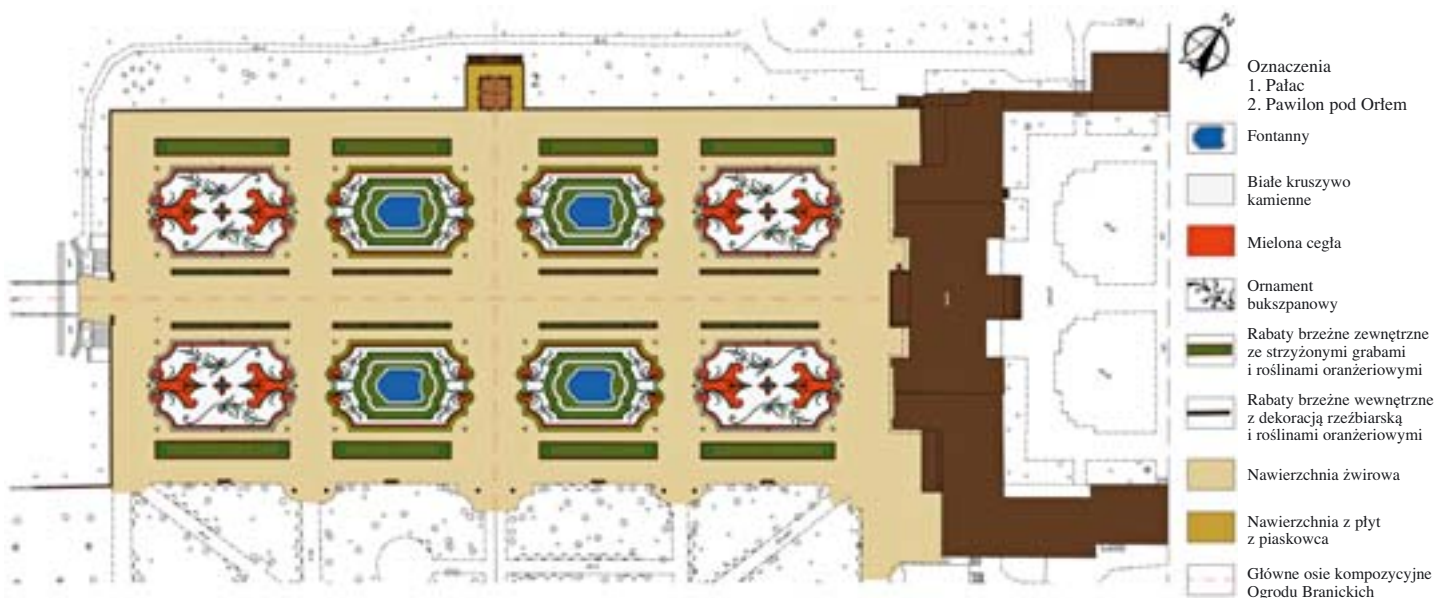
Działania hetmana Branickiego nie ograniczały się do terenu rezydencji, objęły również miasto Białystok z otaczającym krajobrazem. Powstała w ten sposób rozległa kompozycja krajobrazowa z pałacami, pawilonami i punktami widokowymi rozsianymi po okolicznych wzgórzach i w dolinie rzeki Białej, powiązana kompozycyjnie z Ogrodem Branickich.

Wraz ze śmiercią hetmana ogród zaczął powoli podupadać. Izabela Branicka nie była w stanie prowadzić prac budowlanych na tak szeroką skalę jak jej zmarły mąż i ograniczała się głównie do działań porządkowo-remontowych.

W 1802 r. spadkobiercy Branickiego sprzedali pałac królowi pruskiemu Fryderykowi Wilhelmowi III. W 1808 r. rezydencja przeszła we władanie cara Aleksandra I, który w 1836 r. przeznaczył ją na szkołę dla dziewcząt, zwaną Instytutem Panien Szlacheckich funkcjonującą tu aż do I wojny światowej. Zmianom tym towarzyszyła powolna degradacja ogrodu – rozrosły się niepielęgnowane boskiety, partery zamieniono w trawniki, altany rozebrano, część rzeźb ogrodowych wystawiono na licytację, a część wywieziono

do ogrodów Petersburga. W 1836 r. na polecenie cara nastąpiła likwidacja oranżerii, a drzewa i krzewy trafiły do Carskiego Sioła, warszawskich Łazienek i Belwederu.

Pierwsze prace o charakterze porządkowym przeprowadzono w Ogrodzie Branickich w okresie międzywojennym, kiedy pałac stał się siedzibą władz wojewódzkich. Niestety, w czasie II wojny światowej zarówno pałac, jak i ogród uległy ponownie znacznym zniszczeniom. Powojennej odbudowie zespołu pałacowego, prowadzonej przez Stanisława Bukowskiego, towarzyszyła rewaloryzacja ogrodu pod kierunkiem prof. Gerarda Ciołka. Ze względu na występujące wówczas braki materiałowe oraz ogólną atmosferę pośpiechu i aktywności towarzyszącą większości ówczesnych prac konserwatorskich, rewaloryzacja Ogrodu Branickich została obciążona wieloma błędami. Najpoważniejsze z nich to powszechne stosowanie betonu zamiast piaskowca, brak dbałości o uszanowanie historycznej lokalizacji elementów zabytkowych, w wyniku czego np. kamienna balustrada ogrodowa znalazła się, po dość drastycznym przystosowaniu, na dachu pałacu jako jego attyka, stosowanie nawierzchni asfaltowych i współczesnych latarni parkowych. Działania te upodobniły Ogród Branickich do typowego parku miejskiego z lat 60. XX w.



5. Koncepcja rewaloryzacji salonu ogrodowego. Autor projektu D. Sikora, 1998 r., oprac. graficzne H. Gałka.  
 5. Conception of the revalorisation of the garden salon. Project by D. Sikora, 1998, graphic design: H. Gałka.

W 1996 r. podjęto decyzję o przywróceniu Ogrodowi Branickich jego dawnego, barokowego kostiumu. Inicjatorami zamierzenia byli: Urząd Miasta w Białymstoku, Ośrodek Ochrony Zabytkowego Krajobrazu w Warszawie (obecny Krajowy Ośrodek Badań i Dokumentacji Zabytków) oraz Podlaski Wojewódzki Konserwator Zabytków. Do merytorycznej opieki nad całością prac rewaloryzacyjnych powołano Międzynarodową Radę Konserwatorską ds. Rewaloryzacji Ogrodów Branickich w Białymstoku i Choroszczy, z udziałem specjalistów z Polski, Austrii, Niemiec i Holandii.

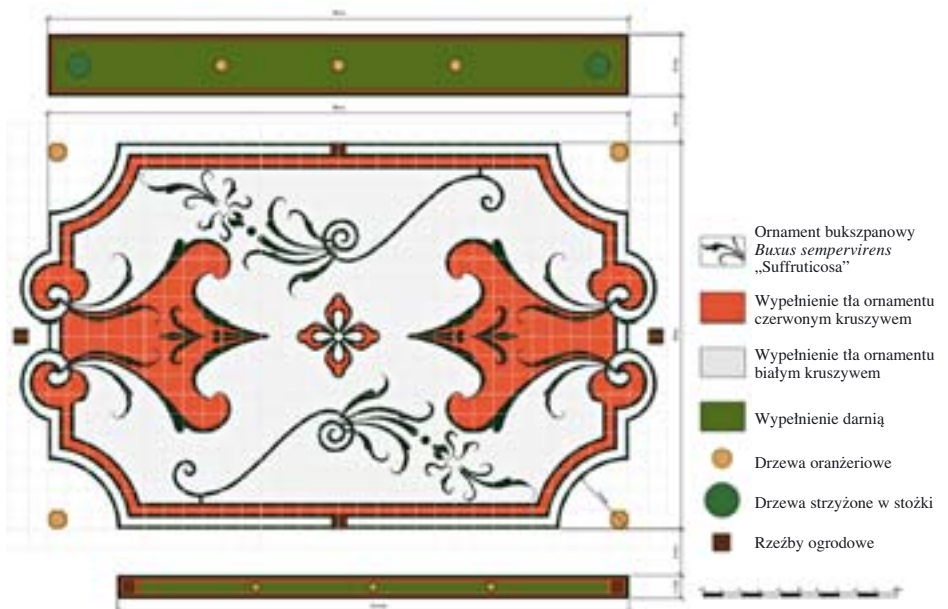
Prace studialne i projektowe prowadzono od 1997 r. Rozpoczęto je od sporządzenia podkładu sytuacyjno-wysokościowego w skali 1:500 i wykonania inwentaryzacji drzewostanu wraz z jego analizą (wiekową, składu gatunkowego, układu nasadzeń).

Jednocześnie prowadzono kwerendę archiwalną, która objęła archiwa polskie i zagraniczne. Zgromadzone materiały poddano analizie i konfrontacji ze

stanem istniejącym ogrodu. Rozpoczęto również badania archeologiczne, które w latach 1998-2001 prowadził na zlecenie Ośrodka Ochrony Zabytkowego Krajobrazu prof. Andrzej Kola z Uniwersytetu Mikołaja Kopernika w Toruniu wspólnie z archeologami z Muzeum Okręgowego w Białymstoku. W 2004 r. badania kontynuowane były przez Uniwersytet w Białymstoku we współpracy z Krajowym Ośrodkiem Badań i Dokumentacji Zabytków. Dotychczas badaniami objęto salon ogrodowy (ustalono rozmieszczenie ścieżek, parterów haftowych i fontann), miejsca lokalizacji pawilonów ogrodowych (Pawilonu pod Orłem i Pawilonu nad Kanałem), układ drogowy i fontannę w boskietach ogrodu górnego oraz dziedzińiec wstępny.

Na podstawie wyników badań i analiz opracowano generalne założenia do projektu rewaloryzacji Ogrodu Branickich. Sukcesywnie, w miarę możliwości finansowo-organizacyjnych Urzędu Miasta w Białymstoku, powstają projekty i podejmowane są działania przy poszczególnych elementach kompozycji

6. Projekt rekonstrukcji parteru haftowego do salonu ogrodowego. Autor projektu D. Sikora, 1998 r., oprac. graficzne H. Gałka.  
 6. Project of the reconstruction of the parterre en broderie to the garden salon. Project by D. Sikora, 1998, graphic design: H. Gałka.



7. Prace wykonawcze przy zakładaniu parterów haftowych. Fot. D. Sikora, 1999 r.

7. Establishment of parterres en broderie. Photo: D. Sikora, 1999



ogrodowej. Równolegle trwają prace konserwatorskie w pałacu i jego oficynach.

Poniżej szczegółowo omówiono zagadnienia związane z dotychczas przeprowadzonymi działaniami. Szeroko rozumiany proces konserwacji nie przebiega dla poszczególnych fragmentów tego założenia jednakowo. Największe zaawansowanie prac ma miejsce przy rekonstrukcji parterów haftowych w salonie ogrodowym. Po etapie badań i analiz opracowano dokumentację projektową, na podstawie której odtworzono partery. Pracami realizacyjnymi objęto również niektóre budowle ogrodowe: ściankę parawanową, bramę wjazdową, Pawilon Włoski, Pawilon Toskański. Przeprowadzono konserwację rzeźb ogrodowych. Dla takich elementów, jak boskiety, dziedzińce pałacowe, ogród przy Pawilonie Chińskim, fontanny, wykonano badania archeologiczne i analizę materiałów archiwalnych oraz opracowano dokumentację projektową. Prace realizacyjne będą tu podejmowane zależnie od możliwości finansowych biastockiego Urzędu Miasta.

## Salon ogrodowy – partery haftowe

Salon ogrodowy to najbardziej reprezentacyjna część Ogrodu Branickich. W XVIII w. składał się z ośmiu parterów, z czego cztery skrajnie położone ozdobione były ornamentem haftowym, zaś cztery centralne fontannami. Od południowego wschodu zamykała go ściana boskietów, na której tle umieszczone były hermy i ławy ogrodowe, od południowego zachodu i północy otaczała balustrada, natomiast od północnego wschodu ramowała bryła pałacu. Wzdłuż centralnej drogi salonu ustawiono rzeźby figuralne, wazy i rośliny oranżeriowe. Putta i rośliny oranżeriowe znajdowały się również w obrębie samych parterów.

W 1997 r. ze względu na zły stan zachowania salonu ogrodowego podjęto decyzję o jego rewaloryzacji. Prace projektowe i realizacyjne poprzedziła analiza przekazów archiwalnych, mająca na celu możliwie najwierniejsze odtworzenie jego historycznego układu przestrzennego.

W wyniku przeprowadzonych studiów i analiz ustalono podstawowe zasady, wg których urządzony był XVIII-wieczny salon ogrodowy Ogrodu Branickich. Stwierdzono, że istniało bardzo silne powiązanie kompozycyjne pomiędzy ogrodem a elewacją ogrodową pałacu, wyrażające się w ukierunkowaniu osi kompozycyjnych ogrodu na istotne elementy tej elewacji. Kompozycja salonu ogrodowego oparta była na zasadzie lustrzanego odbicia względem głównej osi kompozycyjnej założenia.



8. Montaż w salonie ogrodowym posągów sfinksów dłuta Jana Chryzostoma Redlera po konserwacji. Fot. J. Koller-Szumaska, 2000 r.  
8. Assembling the sphinx statues by Jan Chryzostom Redler after conservation in the garden salon. Photo: J. Koller-Szumaska, 2000.

Ornament parterów wykonany został z bukszpanu. Przestrzenie pomiędzy ornamentem wypełniono ozdobnym kruszywem, nie wiadomo jednak, jaka była jego kolorystyka. Wiadomo natomiast, że w ogrodzie przy warszawskim pałacu Branickich była to kolorystyka biało-czerwona. Wszystkie partery obwiedziono podwójną bukszpanową rabatą. Każdemu parterowi towarzyszą dwie rabaty brzeżne, których szerokość jest zróżnicowana – rabaty wewnętrzne są znacznie węższe niż zewnętrzne.

Analiza wykazała, że wiele motywów ornamentów parterów białostockich, np. motyw rozety w centrum parteru, spiralne zakończenie bukszpanowych obwódek, zastosowanie odbicia lustrzanego, były zalecane przez najpopularniejszego teoretyka XVIII-wiecznych ogrodów, Antoine'a Dezalliera d'Argenville'a.

W kompozycję parterów włączone były rzeźby i rośliny oranżeriowe, których rozmieszczenie widocz-

ne jest na rycinie Michaela Rentza i Jana Henryka Klemma. Rośliny oranżeriowe stosowano w dwóch rozmiarach: mniejsze ustawiano na wewnętrznych rabatach brzeżnych i na narożnikach parterów haftowych, większe natomiast na zewnętrznych rabatach brzeżnych. Putta ustawiane były symetrycznie po obu stronach parterów, w połowie ich długości, natomiast duże rzeźby figuralne umieszczano na końcach rabat brzeżnych, na przemian z kamiennymi wazami.

Na podstawie wyników analiz opracowano projekt rekonstrukcji parterów haftowych. W projekcie tym przewidziano odtworzenie ornamentu bukszpanowego zgodnie z rysunkiem znanym z historycznych przekazów ikonograficznych oraz biało-czerwonego tła wzorem warszawskiej rezydencji Branickich. Przy każdym z parterów zaprojektowano po dwie rabaty brzeżne, na których docelowo zostaną ustawione rzeźby figuralne i rośliny oranżeriowe.



9. Zrekonstruowany parter haftowy. Fot. D. Sikora, 2005 r.  
9. Reconstructed parterre en broderie. Photo: D. Sikora, 2005.



10. Zrekonstruowany parter haftowy. Fot. D. Sikora, 2005 r.  
10. Reconstructed parterre en broderie. Photo: D. Sikora, 2005.

## Salon ogrodowy – partery z fontannami

Pierwsze wzmianki o fontannach w białostockim salonie ogrodowym pochodzą z ok. 1739 r. i dotyczą zamawiania do nich dekoracji rzeźbiarskiej. Z kolei w roku 1750 w liście do hetmana Branickiego jeden z jego oficjalistów, I. Koziebrodzki, donosił, że *abrysy* fontann zrobione przez Jana Chryzostoma Redlera zostały już wysłane do Białegostoku do zatwierdzenia<sup>3</sup>.

W 1751 r. hetman zamówił u kamieniarzy krakowskich dwa baseny kamienne do fontann w parterach. Gdy były gotowe, w lutym 1752 r. zwieziono je na brzeg Wisły i załadowano na barki. Pisał o tym do hetmana sędzia województwa krakowskiego, Skiwski, dołączając do listu niepotrzebny mu już *abrys* basenu<sup>4</sup>. Według Elżbiety Koweckiej był to *abrys* dotyczący fontanny w parterach, zachowany do dziś w zbiorach AGAD<sup>5</sup>.

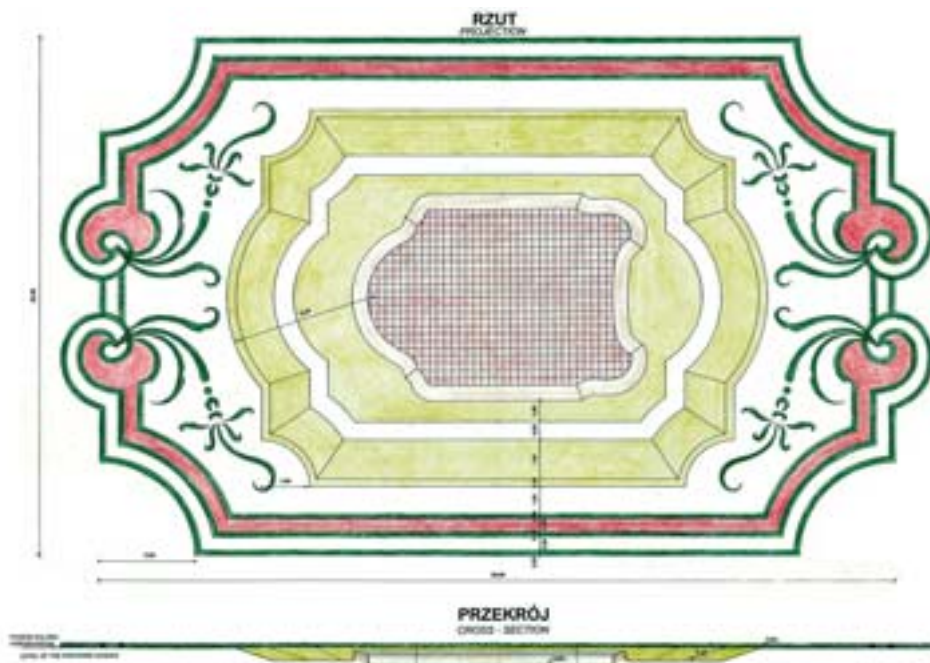
Baseny zostały przetransportowane najpierw Wisłą do Warszawy (kwiecień 1752 r.), a następnie Bugiem i Narwią do Żółtek pod Choroszczą, skąd „podwodami” przewieziono je do Białegostoku. Fontanny zaczęto montować w ogrodzie latem 1752 r.<sup>6</sup>

Dwa pierwsze baseny od strony od pałacu miały bortnicę i posadzkę kamienną, dwa dalej położone – bortnicę drewnianą, a dno wyłożone ceglanymi płytkami. Mówi o tym zapis zawarty w inwentarzu spisany po śmierci hetmana: „fontann wielkich cztery,



11. Zachowany fragment ceglanej okładziny dna barokowych fontann. Fot. D. Sikora, 1999 r.

11. Preserved fragment of the brick lining of the bottom of a Baroque fountain. Photo: D. Sikora, 1999.



12. Projekt parteru z fontanną do salonu ogrodowego. Oprac. D. Sikora, 1999 r.  
12. Project of the parterre with fountain. Prep: D. Sikora, 1999.

z których u dwóch bassony i posadzka kamieniem obkładana, u drugich dwóch bassony drzewem obkładane, posadzka w nich z cegły, w pośrodku tych czterech fontann stoją cztery sztuki z osóbkami na takichże postumentach, każda trzymająca rurę żelazną od fontann<sup>7</sup>.

Branicki chciał z czasem wymienić drewniane bortnice na kamienne, zlecając zajęcie się tym „kamieniarzowi Niemcowi”. Kamieniarz ów wyszukał odpowiedni piaskowiec w Kochanowie na Litwie, sprowadził do Białegostoku i przystąpił do odkuwania gzymsów, ale z niewiadomych przyczyn nie ukończył pracy<sup>8</sup>.

Fontanny zasilano z ujęcia wody znajdującego się na terenie zwierzyńca. Branicki polecił wykopać na najwyższym ze wzgórz sadzawkę, do której wodę doprowadzono odkrytym rowem. Dzięki zachowanej wzmiance w korespondencji hetmana wiemy, jak wyglądało uszczelnienie jej dna.



13. Zachowane relikty drewnianej instalacji z metalową złączką doprowadzającej wodę do fontanny. Fot. D. Sikora, 2000 r.  
13. Preserved relics of a wooden installation with a metal pipe connector supplying the fountain with water. Photo: D. Sikora, 2000.

Wykopano „sadzawkę nową na górze (...), 36 łokci w kwadrat, od której będą iść rury do czterech fontann w parterach, a ponieważ grunt tam jest piaszczysty, dlatego dysponował imć pan kapitan Ricaud (Tirregaille), aby wszystek gruz od murów był do tej sadzawki wywożony, który gnijąc przez zimę, sprawi tak grunt sadzawki, że woda nie będzie wsiąkała. Z wiosną zaś glinę jeszcze wywozić będą według dyspozycji już pana kapitana<sup>9</sup>”.

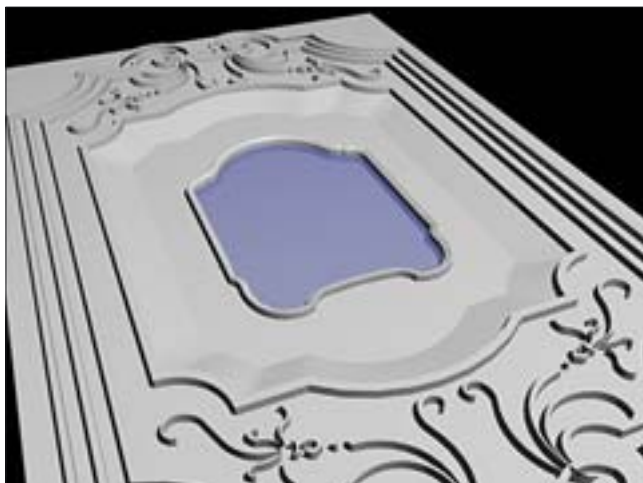
Równocześnie wzniesiono *machinę* do tłoczenia wody z sadzawki do drewnianych rur doprowadzających wodę do fontann, wzorowaną na tego typu urządzeniach stosowanych ówczesznie we Francji. Instalację zasilającą fontanny wykonano, wierząc otwory w drewnianych balach, ułożonych następnie w wykopanych w ogrodzie rowach i połączonych 500 metalowymi *buksami*, które Branicki zamówił w Warszawie<sup>10</sup>.

Całość instalacji wymieniono w 1762 r. Nad pracami czuwał wówczas zatrudniony przez Branickiego kanonik z Freising, Hempell, mający doświadczenie w tego typu robotach – wcześniej zakładał fontanny u księcia bawarskiego, prawdopodobnie w Nymphenburgu<sup>11</sup>.

Wiadomo, że po śmierci hetmana, w trakcie sporządzania inwentarza, fontanny już nie działały. Prawdopodobnie w XIX w. zdemontowano kamienne elementy, a misy zasypano. Na fotografiach wykonanych w okresie międzywojennym nie ma już żadnego śladu po opisywanych obiektach, a całość salonu ogrodowego jest gęsto zadrzewiona. Dopiero na fotografii wykonanej w 1948 r., po oczyszczeniu terenu z drzew, widać odkopane pozostałości płyt dennych. Zostały one później w dużej mierze zniszczone podczas budowy fontann betonowych.

W 1998 r., w trakcie prowadzonych badań archeologicznych, odsłonięto relikty barokowych fontann. Potwierdziły one lokalizację basenów, przedstawionych na rycinie autorstwa Ricauda de Tirregaille’a z lat 50. XVIII w.





14. Wizualizacja komputerowa parteru z fontanną. Oprac. T. Rogala, 2006 r.

14. Computer visualisation of the parterre en broderie with fountain. Prep: T. Rogala, 2006.

Po przeanalizowaniu kształtu i sposobu wykonania czterech odkopanych płyt dennych zauważono pomiędzy nimi istotne różnice. Dwie położone bliżej pałacu były wykonane z cegły, na fundamencie z kamieni połączonych zaprawą wapienną. Posadowione na nich fontanny miały być wyposażone wg inwentarza z 1772 r. w kamienne bortnice i wykładzinę kamienną na dnie. Dwie znajdujące się dalej od pałacu płyty również były wykonane z cegły, na kamiennej podmurówce, natomiast ich wierzchnią warstwę wykonano z kwadratowych ceglanych płytek. Wszystkie cztery płyty denne nieznacznie różniły się między sobą kształtem, choć generalnie ich rozmiary były zbliżone.

Na podstawie XVIII-wiecznego rysunku projektowego basenu fontanny i wyników badań archeologicznych opracowano projekt koncepcyjny fontann do salonu ogrodowego. Założono, że wszystkie cztery zostaną odtworzone z kamiennymi bortnicami i dnem wyłożonym ceglanyimi płytkami.

Wymiary odtwarzanych parterów z fontannami wynoszą 20 x 30 m, podobnie jak wymiary czterech parterów bez fontann. Projektując bukszpanowy ornament wypełniający tło parteru nawiązano do zastosowanych już wcześniej na parterach bez fontann ornamentów opartych na motywach kwiatowych. Na parterze z fontanną zastosowano jako tło dla ornamentu bukszpanowego grys marmurowy „Biała Marianna” (podobny grys znaleziono na terenie Ogrodu Branickich w trakcie badań archeologicznych) oraz kruszywo kamienne w kolorze ciemnej czerwieni. Każdemu parterowi z fontanną towarzyszą po dwie rabaty brzeżne o szerokości: 1,20 m (wewnętrzna) i 3,60 m (zewnętrzna), które docelowo mają być ozdobione dekoracją rzeźbiarską i roślinami oranżeriowymi.

W części centralnej parteru zaprojektowano, zgodnie z historyczną ikonografią, obniżenie w formie wgłębniaka, którego skarpy powinien pokryć trawnik gazonowy.

## Dziedzińce i teren dawnych ogrodów oranżeriowych

Część pn.-wsch. założenia pałacowo-ogrodowego Branickich w Białymstoku stanowią: dziedziniec wstępny, dziedziniec honorowy, dziedziniec przy arsenale oraz teren dawnych ogrodów oranżeriowych. Dziedzińce i ogrody oranżeriowe były kształtowane



15. Widok na pałac od strony dziedzińców, Pierre Ricaud de Tirregaille, 2. poł. lat 50. XVIII w.

15. View of the palace from the courtyards, Pierre Ricaud de Tirregaille, second half of the 1750s.

16. Remont głównej bramy wjazdowej. Fot. J. Koller-Szumaska, 2001 r.  
16. Repair of the main entrance gate. Photo: J. Koller-Szumaska, 2001.

przez hetmana Branickiego równoległe z rozbudową całego założenia rezydencjonalnego.

Dziedziniec honorowy ograniczały: korpus główny pałacu, oficyna gościnna ze stajnią po północnej stronie dziedzińca oraz oficyna kuchenna z wozownią po stronie wschodniej. Dziedziniec wstępny oddzielony był od honorowego niskim murkiem i z trzech stron otoczony ogrodzeniem wykonanym z drewnianych przęseł, mocowanych pomiędzy mурowanymi, tynkowanymi słupami. Na jego terenie znalazły się dwa obszerne trawniki z fontannami we wgłębnikach<sup>12</sup>.

Znaczne nasilenie prac na dziedzińcach pałacowych miało miejsce w 1738 r. Urządzano wówczas dziedziniec wstępny, a także wzniesiono bramę wjazdową wg projektu Jana Henryka Klemma,



17. Brama główna po zakończeniu prac konserwatorskich. Fot. D. Sikora, 2005 r.  
17. Main gate after conservation. Photo: D. Sikora, 2005.



prowadzącą na dziedziniec honorowy. W 2. poł. lat 50. XVIII w. prace wznowiono. W 1758 r. przeniesiono bramę wjazdową w miejsce jej obecnej lokalizacji, natomiast pomiędzy dziedzińcem wstępnym i honorowym ustawiono dwie monumentalne rzeźby dłuta Jana Chryzostoma Redlera, przedstawiające Herkulesa walczącego ze smokiem i Herkulesa walczącego z hydrą. W czasach hetmana Branickiego dziedziniec honorowy był wybrukowany, co odnotowano w inwentarzu spisany po jego śmierci: „Dziedziniec ten (wstępny) opiera się o oficyny pałacowe i o dziedziniec przed pałacem brukowany, którego wjazd przyozdobiony jest znacznej wielkości z kamienia robionymi dwoma Herkulesami”<sup>13</sup>. Nie wiadomo, jaką nawierzchnię miał wówczas dziedziniec wstępny. XIX-wieczne fotografie dziedzińców pałacowych pokazują, że były one wówczas częściowo pokryte brukiem ułożonym w charakterystyczne pasy. Trudno jednak stwierdzić, czy jest to jeszcze bruk XVIII-wieczny, czy nowszy, ułożony w XIX w.

Za oficyną kuchenną znajdował się arsenał oraz budynek zwany Oficyną za Kuchnią. Towarzyszył im niewielki, brukowany dziedziniec. Sąsiedował z nim Ogród przy Pokojach Łazienkowych i Ogródek Małeński za Pokojami Łazienkowymi. Dalej na wschód od pałacu znajdowały się: Oranżeria na Kwiaty, Figarnia, Domek Ogrodnika, Oranżeria Wielka, Oranżeria Druga Wielka, Ogródek przed Oranżerią, Ogródek przed Domkiem Ogrodnika, Ogródek na Kwiatki<sup>14</sup>.



18. Widok z boskietów w kierunku Pawilonu pod Orłem, Jan Henryk Klemm, Michael Rentz, lata 50. XVIII w., *Teki Glinki*, archiwum KOBiDZ.

18. View from the bosquets towards the Pavilion under the Eagle, Jan Henryk Klemm, Michael Rentz, 1750s, *Teki Glinki*, KOBiDZ archive.

Na temat tych niewielkich przestrzeni ogrodowych zachowało się w korespondencji hetmana i spisany po jego śmierci inwentarz duży informacji, umożliwiających ustalenie ich XVIII-wiecznego sposobu zagospodarowania. Na południowy wschód od pałacu, przy bocznej oficynie, istniały dwa małe ogródki kwiatowe, oddzielone od siebie furtką „z balasków zielono malowanych”. W jednym z nich w trejażowym obramieniu stały dwa posągi, zaś pośrodku znajdowała się fontanna z czterema rzeźbami. W drugim, naprzeciw pałacowych okien, była „framuga murowana malowana *al fresco*”. Pierwszy z ogródków ukończono w 1738 r. Został otoczony *berso*, które na zamówienie Branickiego wykonywał warszawski stolarz Szulc. Berso miało służyć jako tło do wystawianych na okres letni roślin oranżeriewych. Kiedy kilkanaście lat później było ono remontowane, snycerz Franc wyrzeźbił ptaki, które umieszczono na jego zwieńczeniu. Branicki dawał szczegółowe instrukcje, jak ma wyglądać Ogród przy Pokojach Łazienkowych, m.in. nakazał, aby furtka prowadząca do niego była jak najmniejsza i zamaskowana krzewami, „byle tylko ogrodnik mógł wejść”<sup>15</sup>.

Za arsenałem znajdowała się niewielka, kryta gontem Oranżeria na Kwiaty i Figarnia z 60. drzewami figowymi. Dalej na wschód znajdowały się dwie duże, murowane i kryte dachówką, ustawione do siebie pod ostrym kątem oranżerie oraz Domek Ogrodnika. Oranżeria Wielka była przyozdobiona „osóbkami” (puttami), a jej sufit malowany był *al fresco*. W sąsiedztwie tych budowli założono trzy inne niewielkie ogródki, otoczone żywopłotami i zielono malowanymi trejażami. Znajdowały się tu również niewielka fontanna i rzeźby ogrodowe. W 1751 r. Branicki zamówił za pośrednictwem Jana Chryzostoma Redlera kamienne baseny przed pomarańczarnią. Rok później Redler przesyłał hetmanowi „dziecię do fontanny wedle pomarańczarni”<sup>16</sup>. Wiadomo, że fontanny te działały już w 1752 r., o czym donosił hetmanowi jego oficjalista Sękowski<sup>17</sup>. W tym samym mniej więcej czasie ustawiono trejaże przy centralnej części elewacji pomarańczarni, snycerze zaś zgodnie z *abrysami* wyrzeźbili ozdoby potrzebne do ich dekoracji.



19. Boskiety, stan aktualny. Fot. D. Sikora, 2001 r.

19. Bosquets, present-day state. Photo: D. Sikora, 2001.



20. Relikty ocembrowanej drewnem studni w jednej z kwater boskietów, odsłoniętej w trakcie badań archeologicznych. Fot. D. Sikora, 2000 r.

20. Relics of timbered well in one of the bosquet quarters discovered in the course of archaeological research. Photo: D. Sikora, 2000.

Ze względu na nieodwracalne zmiany, jakie zaszły później na terenie dawnych ogrodów oranżeryowych, a zwłaszcza wzniesienie tu zabudowań Instytutu Panien Szlacheckich, rekonstrukcja ich nie będzie możliwa.

Przygotowując wytyczne konserwatorskie tej części Ogrodu Branickich, zaproponowano, aby dla upamiętnienia tradycji tego miejsca uczytelnić w nawierzchni podstawowe podziały przestrzeni ogrodowej oraz linie fundamentów istniejących tu w XVIII w. budowli.

## Boskiety

Część wschodnią Ogrodu Branickich zajmują boskiety. W XVIII w. składały się one z szeregu kwater, otoczonych strzyżonymi szpalerami grabowo-lipowymi i wypełnionych nasadzeniami niskich, częściowo owocowych drzew i krzewów. Na ich terenie uformowano gabinety, a na skrzyżowaniu głównych dróg wzniesiono fontannę. Osie widokowe, ramowane ścianami szpalerów, pod którymi ustawiono ławy parkowe, ukierunkowane były na ważne dominanty ogrodowe: Pawilon Włoski, Pawilon pod Orłem, Pawilon Chiński, Ściankę Parawanową, niszę z rzeźbą w murze przy Pawilonie Chińskim oraz bramę do Zwierzyńca Jeleni.

21. Zachowane fragmenty XVIII-wiecznej ławy kamiennej w głównej bramie wjazdowej, będące podstawą do odtworzenia ław ogrodowych. Fot. J. Koller-Szumaska, 2005 r.

21. Preserved fragments of an eighteenth-century stone bench in the main entrance gate, a basis for reconstructing garden benches. Photo: J. Koller-Szumaska, 2005.

Intensywne prace przy zakładaniu boskietów miały miejsce w roku 1737, kiedy z rozmachem przystąpiono do nasadzeń w tym rejonie ogrodu. Późną jesienią Branicki wydał polecenie zgromadzenia przed zimą odpowiedniej ilości „lipiny” przeznaczony do szpalerów, a także wysłania „podwód” do wioski pod Janowem, skąd miano sprowadzić małe drzewka kasztanowe (brak danych w przekazach archiwalnych, gdzie je ostatecznie w boskietach posadzono). Prace trwały przez następne dwa lata. Większość niezbędnego materiału roślinnego, w tym głównie graby do szpalerów, sprowadzano z Puszczy Knyżyńskiej. W lutym i marcu 1739 r. wykopywano pośpiesznie drzewka w puszczy, chcąc zdążyć posadzić je wczesną wiosną. Robotnicy białostoccy pod kierunkiem ogrodnika Miklasa kopali doły w parku, do których „sprężajem wołowym” dowożono czarną ziemię, aby drzewka lepiej rosły. Całość prac dozorował nieznan z nazwiska ogrodnik Niemiec<sup>18</sup>. Stan boskietów po śmierci hetmana Branickiego opisano w inwentarzu z 1772 r.:

„Na drugiej stronie ogrodu, od Danielego Zwierzyńca, a idąc z pałacu po lewej ręce szpalery z drzewa z lipiny i grabiny w różne ulice wysadzane, pomiędzy którymi znajdują się drzewa owocowe rodzące, z których jabłonek dwie, a gruszek ośm i te już stare. Przy trzech perspektywach tychże szpalerów stoi po dwie kolumn trylazowych w kratkę zielono malowaną, z których na dwu stoją dwie figurki drewniane z wazkami, biało malowane. Na bokach tychże dwóch kolumn trylazowych stoją dwie kolumny kamienne, biało malowane, z wazami na wierzchu takimiż, na niższych zaś czterech kolumnach stoją wazy drewniane snycerskiej roboty, biało malowane, po bokach których stoją dwa satyry kamienne biało



22. Groß Sedlitz, silne cięcia formujące w boskietach. Fot. D. Sikora, 1998 r.

22. Groß Sedlitz, strong cuts in shaped bosquets. Photo: D. Sikora, 1998.



malowane, przy czwartej perspektywie szpalerowej od gabinetu Jaśnie Oświeconej Pani do altanki chińskiej stoją dwa satyry białomalowane, dwa znowu także satyry przy piątej perspektywie szpalerowej od mostku murowanego zaczynającej się. W pośrodku perspektywy od gabinetu Jaśnie Oświeconej Pani fontanna mała okrągła zarzucona kamieniami, ocębrowana z posadzką takąż, w tejsze stoi sztuka takąż z figurką, koło tej fontanny cztery ławek drewnianych<sup>79</sup>.

Po śmierci Jana Klemensa Branickiego i jego żony Izabeli Branickiej cały ogród, w tym również boskiety, uległ zaniedbaniu. W wyniku braku właściwej pielęgnacji strzyżone szpalery zatraciły swój pierwotny charakter, zaś we wnętrzach kwater wyrosły duże drzewa, zacinające rosnące na obrzeżach żywopłoty.

Na niektórych drzewach w szpalerach nadal widać ślady dawnych cięć formujących. Niestety, na skutek braku pielęgnacji wiele z nich jest silnie zdeformowanych i porażonych chorobami grzybowymi. Na terenie boskietów pojawiły się również gatunki, które historycznie nie były tu sadzone: topola biała *Populus alba*, klon pospolity *Acer platanoides*, klon jesionolistny *Acer negundo*, modrzew europejski *Larix europaea*, wierzba biała *Salix alba*.

Podstawę do opracowania projektu rewaloryzacji tej części ogrodu stanowiły wyniki analizy materiałów archiwalnych oraz wyniki przeprowadzonych tu badań archeologicznych.

Przede wszystkim bardzo szczegółowo przeanalizowano istniejący drzewostan. Analizę sporządzono na podstawie inwentaryzacji drzewostanu wykonanej w 1997 r. i zaktualizowanej w 1998 r. Celem analizy

było wyselekcjonowanie drzew najstarszych, które mogą pochodzić z czasów świetności Ogrodu Branickich. Selekcję drzew przeprowadzono, stosując trzy kryteria:

- kryterium średnicy pnia (jako materiałem porównawczym posłużono się tabelą zależności wieku drzew od średnicy pnia, opracowaną przez prof. Longina Majdeckiego);
- kryterium gatunków drzew (wyselekcjonowano gatunki pojawiające się w przekazach archiwalnych w kontekście boskietów);
- kryterium deformacji pni drzew, mogącej być śladem dawnych cięć formujących.

Przyjęto, że drzewa, które spełniają te kryteria pochodzą z ogrodu barokowego. Po ich wyselekcjonowaniu przebadano je metodą liczenia słoii przyrostów rocznych, używając w tym celu świdra Presslera. Badanie wykazało, że pochodzą one z przełomu XVIII i XIX w. Należy jednak pamiętać, że drzewa te, często już znacznie wypróchniałe, rosły w skrajnie niesprzyjających warunkach (duże zagęszczenie i zacinienie drzewostanu, bardzo silne cięcia formujące w okresie ich młodości), co zdecydowanie spowalniało przyrost grubości pnia i mogło również zaburzać wykształcanie słoii przyrostów rocznych.

Rozpoznanie okazów uznanych za najstarsze pozwoliło poprowadzić linie nasadzeń dawnych szpalerów. W większości przypadków były one oddalone od siebie o ok. 7 m i ukazywały w przybliżeniu przebieg dawnych dróg. Według zachowanych elementów architektury ogrodowej i wyznaczonych osi dróg odtworzono geometryczną siatkę, pozwalającą na kształtowanie w XVIII w. boskietów ogrodu górnego.



23. Schwetzingen, boskiety w barokowym ogrodzie. Fot. D. Sikora, 1999 r.  
23. Schwetzingen, bosquets in a Baroque garden. Photo: D. Sikora, 1999.

Równocześnie z analizą drzewostanu zostały przeprowadzone badania archeologiczne, mające na celu m.in. odnalezienie relikwów XVIII-wiecznego układu drogowego. W ich trakcie odsłonięto rzędowo ułożone kamienie, wyznaczające krawędzie dawnych dróg.

Koncepcja rewaloryzacji boskietów zakłada odtworzenie w maksymalnym stopniu ich XVIII-wiecznej kompozycji. Utrzymuje podział kwatery, wyznaczony przecinającymi boskiety drogami, wprowadzając korekty w zakresie ich szerokości i przebiegu. Szerokość dróg jest w wielu przypadkach zdeterminowana odstępami pomiędzy starymi drzewami. Ważnym czynnikiem decydującym o szerokości dróg jest wysokość rosnących wzdłuż nich ścian szpalerów i związany z tym efekt ich wzajemnego zacielenia się. Powiększając zatem szerokość drogi, starano się zminimalizować niepożądany efekt zacielenia.

Przeprowadzone studia nad archiwalnymi przekazami ikonograficznymi wykazały, że boskiety miały od 5,2 do 7,8 m wysokości. Zważywszy na fakt, iż wysokość pierwszej kondygnacji pałacu wynosi 6,5 m oraz kierując się widoczną na wielu ówczesnych rycinach ścisłą współzależnością architektury pałacu i wielkości boskietów, zdecydowano się na ich docelową wysokość 6,5 m.

W miejscu przecięcia głównych dróg znajdowała się fontanna, którą zdecydowano się odtworzyć. Jak wynika z pomiarów dokonanych w trakcie badań

archeologicznych, jej ceglana płyta denna miała średnicę 7 m. Studia nad fontannami w parterach salonu ogrodowego potwierdziły, że regułą w barokowym Ogrodzie Branickich było wykonywanie płyt dennych większych niż misy fontann. Tak więc ostatecznie zaproponowano, aby średnica fontanny w boskietach wynosiła 6 m.

Postanowiono też odtworzyć na terenie boskietów pięć gabinetów, zgodnie z proporcjami odczytanymi na mapie z 1765 r.<sup>20</sup> Nie planuje się wyekspozowania odkrytej w jednym z nich studni ocembrowanej balami, gdyż spowodowałoby to zniszczenie wystawionych na działanie czynników atmosferycznych drewnianych elementów.

W gabinetach i przy fontannie przewidziano ustawienie ław, których forma powinna być wzorowana na zachowanych detalach barokowych ław z głównej bramy wjazdowej.

Drogi w boskietach, jak już wcześniej wspomniano, obok funkcji czysto użytkowej spełniały również funkcję osi widokowych. Dlatego też pracom na terenie boskietów muszą towarzyszyć prace konserwatorskie przy zamykających te osie obiektach. Dotychczas objęto nimi:

- Pawilon Włoski (prace konserwatorskie zakończono w 2001 r.),
- Ściankę Parawanową (prace konserwatorskie zakończono w 2005 r.).

Na podjęcie prac konserwatorskich czekają:

- Pawilon pod Orłem (do rekonstrukcji),
- brama do Zwierzyńca Jeleni (do rekonstrukcji),
- nisza z rzeźbą w murze przy Pawilonie Chińskim (do rekonstrukcji).

Prace realizacyjne na terenie boskietów przebiegają etapowo, co wynika zarówno z uwarunkowań ogrodnich, jak i możliwości finansowych inwestora – Urzędu Miasta w Białymstoku. W pierwszym etapie za priorytet dla prowadzonych prac uznano maksymalne prześwietlenie istniejącego zadrzewienia w celu stworzenia jak najlepszych warunków dla nowych nasadzeń szpalerów. Usunięto drzewa chore, zdeformowane i zagrażające bezpieczeństwu.

Zaplanowane w kolejnych etapach cięcia będą miały przede wszystkim charakter formujący dla nowych nasadzeń oraz korekcyjny dla starych drzew rosnących wewnątrz kwater boskietów. Zostanie również usunięta większość drzew gatunkowo obcych takiej formie ogrodowej, jaką są boskiety.

Odtwarzanie szaty roślinnej boskietów jest z ogrodniczego punktu widzenia zadaniem niezwykle skomplikowanym. Program związanych z tym procesem działań opracowano po zapoznaniu się z metodami stosowanymi przy odtwarzaniu i pielęgnacji boskietów w innych europejskich ogrodach barokowych.



25. Schönbrunn, platforma do cięcia boskietów. Fot. M. Rymkiewicz, 2001 r.

25. Schönbrunn, platform for clipping bosquets. Photo: M. Rymkiewicz, 2001.

W barokowym ogrodzie w Schwetzingen (Niemcy) przyjęto zasadę, że grabowe szpalery wokół kwater boskietów są całkowicie wymieniane na młode nasadzenia, natomiast we wnętrzach kwater zachowuje się drzewa stare. Minimalna odległość pomiędzy młodymi szpalerami grabowymi a pniami starych drzew to 2,5 m. Wysokość formowanych szpalerów grabowych została określona zgodnie z przekazami archiwalnymi i dostosowana do wysokości rzeźb, dla których stanowią tło.

W Groß Sedlitz (Niemcy) prace przy odtwarzaniu boskietów mają bardziej radykalny charakter. Równocześnie z sadzeniem nowych szpalerów grabowych są tu prowadzone bardzo silne cięcia formujące drzew starych, znajdujących się wewnątrz kwater boskietów: lip, grabów, dębów, o średnicy pni

24. Wersal, formowanie ścian boskietów przy użyciu drewnianych płotków. Fot. D. Sikora, 2001 r.

24. Versailles, shaping bosquet walls with the help of wooden fences. Photo: D. Sikora, 2001.





26. Widok na Pawilon Chiński, Jan Henryk Klemm, Michael Rentz, lata 50. XVIII w., *Teki Glinki*, archiwum KOBiDZ.

26. View of the Chinese Pavilion, Jan Henryk Klemm, Michael Rentz, 1750s, *Teki Glinki*, KOBiDZ archive.

często przekraczającej 50 cm. Drzewa te są ogławiane na wysokości kilku metrów w celu ograniczenia zacienienia nowych nasadzeń. Tak silne przycięcie koron powoduje, że – dzięki zapewnieniu dużej ilości światła słonecznego – w ciągu 2-3 lat regenerują się, wykształcając wiele drobnych gałązek, podatnych na dalsze cięcia formujące.

W ogrodach Wersalu stare, przerośnięte boskiety są całkowicie usuwane i zastępowane nowymi nasadzeniami. W ich miejsce zakładane są, zgodnie z historyczną tradycją, tzw. boskiety mieszane, wielogatunkowe, w których oprócz grabów sadzone są również lipy oraz klony polne. Dla wzmocnienia efektu zielonych „ścian” stosuje się tu dodatkowo drewniane ozdobne płotki, wykonane wg wzorów znanych z XVII-wiecznej i XVIII-wiecznej ikonografii.

## Pawilon Chiński z ogrodem

W XVIII w. istniało w Ogrodzie Branickich wiele okazałych pawilonów ogrodowych. Większość z nich została rozebrana w 1. poł. XIX w. Obecnie Urząd Miasta w Białymstoku rozpatruje możliwość rekonstrukcji niektórych z nich. Jednym z takich obiektów jest Pawilon Chiński.

W jego miejscu znajduje się obecnie niewielki budynek gospodarczy, wybudowany w okresie

międzywojennym. W trakcie przeprowadzonych w tym rejonie w 2000 r. i kontynuowanych w 2001 r. badań archeologicznych<sup>21</sup> odkryto pozostałości ceglano tarasu, na którym pawilon ten był posadowiony. Do czasów współczesnych przetrwały piwnice, które się pod tą budowlą znajdowały, a których czas powstania nie jest dokładnie określony (zdaniem archeologów mogły istnieć jeszcze przed założeniem ogrodu). Wejście do piwnic przysłonięte zostało tzw. Ścianką Parawanową, ozdobioną w XVIII w. malowidłem iluzorycznym, zastąpionym w okresie międzywojennym wizerunkiem Matki Boskiej Ostrobramskiej.

Dla Pawilonu Chińskiego i znajdującej się w jego sąsiedztwie części ogrodu zachowały się dwa podstawowe przekazy ikonograficzne: *Widok na Pawilon Chiński od strony kanału* autorstwa Jana Henryka Klemma i Michaela Rentza z lat 50. XVIII w. oraz późniejszy o kilka lat *Widok na Pawilon Chiński od strony kanału* Pierre’a Ricauda de Tirregaille’a. Fragment ogrodu przed Pawilonem Chińskim widoczny jest również na innym rysunku Pierre’a Ricauda de Tirregaille’a z końca lat 50. XVIII w., przedstawiającym *Widok na salon ogrodowy od strony pałacu*. Na rysunku tym zarejestrowano ważny element tej części ogrodu – nieistniejąca już obecnie bramę do Zwierzyńca Jeleni.

Opis Pawilonu Chińskiego znajduje się w inwentarzu z 1772 r.: „Za szpalerami w górze od daniego zwierzyńca Altana Chińska murowana, pod dachem gontami obitym, zielono malowanym, w koło której ganek balustradą drewnianą opasany, na której stoi waz jedenaście drewnianych, malowanych, snycerskiej roboty, już starych, spróchniałych. Idąc na tenże ganek schody z trzech stron drewniane, już stare, spróchniałe. W tej altanie cztery okna wychodne, każde o dwu kwaterach, w drewno oprawiane. Szkła białego na sześciu zawiasach żelaznych z dwoma zasuwaniami żelaznymi u góry i u dołu. Zamek żelazny przy jednym z tych okien. Posadzka dębowa w szachownicę układana. Ściany *al fresco* z chińskimi osobami malowane. Dwa stoliki chińskie zielono lakierowane z kwiatami i osóbkami złotymi, obydwie z szufladką. W pośrodku altanki lustro małe wiszące kryształowe, o sześciu lichtarzach w esy robionych. Sufit biały w koło i we środku z kwiatami i ptakami chińskimi malowany. Pieców żelaznych trzy. Fossa murowana przed tą altanką, na której mostek drewniany z poręczami, po bokach zaś tej fossy równo z murem ogrodowym dwa słupy murowane, na których stoją dwie wazy blaszane białe z aloesami, piwnica murowana pod tą altanką z szyją murowaną, przy której stoi ściana murowana *al fresco* malowana dla prospektu z gabinetu Jaśnie Oświeconej Pani”<sup>22</sup>.



Podsumowując wyniki badań archeologicznych przeprowadzonych na tym terenie, stwierdzono, że jedną z najważniejszych informacji dotyczących Pawilonu Chińskiego, jakie uzyskano, jest określenie wielkości tarasu, na którym był on posadowiony (14 x 14 m). Teras ten wykonany był z kamieni o średnicy od 0,1 do 0,5 m, połączonych zaprawą wapienną i wykończony od góry warstwą cegieł, ułożonych wozówkami do góry. Na taras prowadziło z trzech stron po sześć drewnianych stopni, rozszerzających się ku dołowi. Z czwartej strony, od południa, taras stykał się z ogrodzeniem. W linii ogrodzenia znajdowały się dwa słupy zwieńczone wazami z aloesami. Słupy te stały przy wejściu na mostek prowadzący na teren Zwierzyńca Danieli. Teras otaczała drewniana balustrada, której słupki i narożniki zdobiły drewniane wazy. Sam pawilon wzniesiono na rzucie ośmiokąta. Była to budowla ceglana o symetrycznie rozmieszczonych czterech otworach drzwiowych, kryta gontem malowanym na zielono. Wnętrze budowli zdobiły malowidła *al fresco* nawiązujące tematyką do nazwy pawilonu.

Rozważając możliwość rekonstrukcji tej budowli, należy wziąć pod uwagę kilka zasadniczych problemów. Przede wszystkim zmienił się kontekst przestrzenny tej części ogrodu. Przestał istnieć sąsiadujący z nią Zwierzyniec Danieli, na którego miejscu wyrósł kompleks akademików Akademii Medycznej. Zrekonstruowany pawilon może zatem wyglądać nieco groteskowo na tle współczesnej zabudowy. Stąd



też należałoby już na tym etapie pomyśleć o wprowadzeniu nasadzeń drzew pomiędzy rekonstruowanym pawilonem a akademikami, aby nieco przysłonić to niekorzystne sąsiedztwo. Podstawowymi źródłami wiedzy o elewacjach pawilonu, formie dachu czy detalu architektonicznym pozostaną niewątpliwie dwie wspomniane wcześniej ryciny oraz inwentarze. Nie można jednak do wszystkich uzyskanych informacji podchodzić bezkrytycznie. Analiza rycin wykazała, że ich autorzy dla podkreślenia wspaniałości budowli przedstawiali ją znacznie większą niż była w rzeczywistości.

W XVIII-wiecznym Ogrodzie Branickich Pawilonowi Chińskiemu towarzyszył regularny ogród z geometrycznie kształtowanymi drzewami, najprawdopodobniej cisami i kasztanowcami, ciągnący się na północny zachód aż do kanału. Ogród ten niestety przestał istnieć, a jego odtworzenie, jak wykazały badania archeologiczne, wiązałoby się z koniecznością przeprowadzenia poważnych prac ziemnych, mających na celu przywrócenie dawnego poziomu użytkowego terenu (miejscami różnica pomiędzy obecnym poziomem terenu a poziomem ogrodu barokowego sięga 1 m).

Zakres zagadnień i problemów, z jakimi w Ogrodzie Branickich muszą zmierzyć się zarządzający nim Urząd Miasta w Białymstoku oraz badacze i konserwatorzy jest nadal ogromny. Pomimo to ogród ten pozostaje jednym z nielicznych w Polsce obiektów, gdzie podjęto trud rewaloryzacji barokowej kompozycji ogrodowej. Niezwykle cenne jest również to, iż zarządzający ogrodem Urząd Miasta w Białymstoku, mając świadomość ogromnej wartości tego obiektu, prowadzi proces jego rewaloryzacji zgodnie ze sztuką konserwatorską. Wynika to ze zrozumienia, że etap badań, inwentaryzacji i dyskusji nad projektami koncepcyjnymi ma bezpośrednie przełożenie na końcowy efekt prac rewaloryzacyjnych. Dzięki temu Ogród Branickich stał się swoistym poligonem, gdzie wypracowywana jest metoda prowadzenia prac konserwatorskich w ogrodach barokowych, która może być następnie wdrażana w innych tego typu obiektach.

**Mgr inż. Dorota Sikora, architekt krajobrazu, absolwentka SGGW, autorka i współautorka opracowań studialnych i projektowych dotyczących ogrodów barokowych m.in. w Białymstoku, Wilanowie, Podhorcach czy ogrodu przy Wyższym Seminarium Duchownym w Warszawie. Jest pracownikiem Krajowego Ośrodka Badań i Dokumentacji Zabytków.**

27. Fragment ceglano tarasu wokół Pawilonu Chińskiego odsłonięty w trakcie badań archeologicznych. Fot. R. Kaźmierczak, 2000 r.

27. Fragment of a brick terrace around the Chinese Pavilion discovered in the course of archaeological research. Photo: R. Kaźmierczak, 2000.

## Przypisy

1. Określenie użyte po raz pierwszy przez Antoniego Friedricha Buschinga, niemieckiego podróżnika i geografa w *Geografii Królestwa Polskiego i Wielkiego Księstwa Litewskiego*, Drezno 1768.
2. *Spis ogólny wszelkich pozostałości po Branickim Janie Klemencie*, 1772, Archiwum Główne Akt Dawnych (dalej: AGAD), Archiwum Roskie, sygn. 82.
3. List I. Koziembrodzkiego do Jana Klemensa Branickiego z 7. 02. 1750 r., AGAD, Archiwum Roskie, sygn. X/18, k. 302-304.
4. List Skiwskiego do Jana Klemensa Branickiego z 30.12.1751 r., k. 38-40, z 27.02.1752 r., k. 45-48, z 22.03.1752 r., k. 57, AGAD, sygn. XXI/22.
5. Projekt fontanny, AGAD, Archiwum Roskie, sygn. XXI/22, k. 49.
6. List Skiwskiego do Jana Klemensa Branickiego z 17.04.1752 r., AGAD, Archiwum Roskie, sygn. X/18, k. 552.
7. *Spis ogólny wszelkich pozostałości po Branickim Janie Klemencie*, jw.
8. E. Kowecka, *Dwór Najrzędniejszego w Polsce Magnata*, Warszawa 1993, s. 154.
9. List kapitana Desseina do Jana Klemensa Branickiego z sierpnia 1753 r., AGAD, Archiwum Roskie, sygn. V/39, k. 13.
10. E. Kowecka, jw., s. 158.
11. E. Kowecka, jw., s. 161.
12. P. R. de Tirregaille, *Perspective du Château de Białystok veüe à son Entree Principale*, 2. poł. lat 50. XVIII w., oryginał w zbiorach Biblioteki Narodowej w Paryżu, sygn. Hd 206 R14 552.
13. *Spis ogólny wszelkich pozostałości po Branickim Janie Klemencie*, jw.
14. Nazwy ogrodów i budynków za: J. Nieciecki, *Plan rezydencji białostockiej w czasach J. K. Branickiego*, „Biuletyn Konserwatorski Województwa Podlaskiego”, 2001, s. 49.
15. E. Kowecka, jw., s. 148.
16. E. Kowecka, jw., s. 152.
17. E. Kowecka, jw., s. 152.
18. E. Kowecka, jw., s. 146.
19. *Spis ogólny wszelkich pozostałości po Branickim Janie Klemencie*, jw.
20. Plan Białegostoku, Centralne Wojenno-Historyczne Archiwum Rosji w Moskwie, sygn. F. 846 op. 16 d. 21755, fotokopia w zbiorach Regionalnego Ośrodka Badań i Dokumentacji Zabytków w Białymstoku.
21. A. Kola, *Archeologiczne badania wykopaliskowe na terenie zabytkowego Ogrodu Branickich w Białymstoku w 2001 r.*, Instytut Archeologii i Etnologii UMK, Toruń 2001.
22. *Spis ogólny wszelkich pozostałości po Branickim Janie Klemencie*, jw.

## THE BRANICKI GARDEN IN BIAŁYSTOK AND ITS RESTAURATION

The palace-garden premises in Białystok date back to the sixteenth century when a defensive castle of the Wiesiołowskis, the then owners of Białystok, was built on the site of the present-day palace. The origin of the great residential premise is associated with the Branicki family. During the 1690s, Stefan Mikołaj Branicki, the voivode of Polesie, commissioned Tylman of Gameren to redesign the Białystok residence which became an imposing Baroque palace. The period of its greatest splendour is connected with the son of Stefan Mikołaj – Jan Klemens Branicki, the Grand Chancellor of the Crown, who spent fifty years (1721-1771) expanding and enhancing the residence, and employed a number of outstanding architects, engineers and sculptors of the period, including Jan Zygmunt Deybel, Jan Henryk Klemm, Jakub Fontana, Pierre Ricaud de Tirregaille, and Jan Chryzostom Redler. The hetman's residence must have represented considerable artistic merits since it was described by his contemporaries as the Polish Versailles.

In 1996 it was decided to restore the former Baroque design of the Branicki Garden. The initiators of this project were the Town Office of Białystok, the Centre for Historical Landscape Protection in Warsaw (today: the National Centre for Historical

Monument Studies and Documentation), and the Podlasie Voivodeship Conservator of Historical Monuments. Supervision over the revalorisation was entrusted to the specially established International Council on the Branicki Park Revalorization in Białystok and Choroszcz, with experts from Poland, Austria, Germany and The Netherlands. The Council functioned in 1998-2001.

Studio work and projects conducted from 1996 were accompanied by a simultaneous survey carried out in Polish and foreign archives. The collected material was analysed and confronted with the state of the garden. Archaeological research was conducted in 1998-2001 by Prof. Andrzej Kola from the Mikołaj Kopernik University in Toruń jointly with archaeologists from the Regional Museum in Białystok.

General premises for a project of the Branicki Garden revalorisation were based on the outcomes of the analyses and investigations. Depending on financial and organisational conditions the Town Office of Białystok completes the projects and realises particular fragments of the garden composition, together with a parallel conservation of the palace and its out-buildings.