

Maria Krajewska

archeolog

Państwowe Muzeum Archeologiczne

SKARBY ZIEMI WYDARTE. GÓRNY ŚLĄSK I POGRANICZE
Red. Eugeniusz Tomczak, Wyd. Śląskie Centrum Dziedzictwa Kulturowego
w Katowicach, Katowice 2005

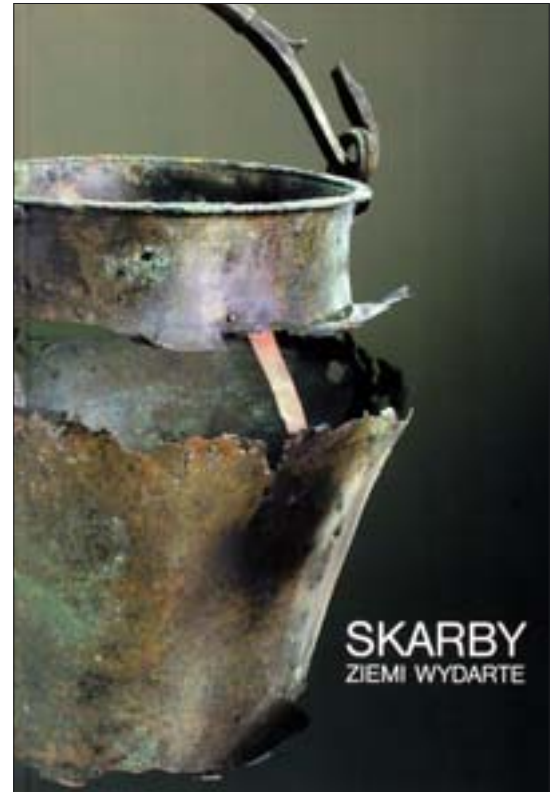
Album pod zachęcającym do lektury, intrygującym tytułem: „Skarby ziemi wydarte. Górny Śląsk i pogranicze”, został wydany w 2005 r. przez Śląskie Centrum Dziedzictwa Kulturowego w Katowicach. Powstał dzięki współpracy redakcji pod kierunkiem Eugeniusza Tomczaka z instytucjami naukowymi, muzeami, instytucjami kultury oraz z kolekcjonerem Romanem Czarneckim. Prezentuje obiekty i zabytki archeologiczne znalezione na terenie dzisiejszych województw: śląskiego i opolskiego.

Publikacja ma przemyślany, logiczny układ. Otwiera ją „Wprowadzenie” Jerzego Piekalskiego, w czterech wersjach językowych: polskiej, angielskiej, niemieckiej i czeskiej. Jest to wykład, w którym autor omawia podstawowe pojęcia i najistotniejsze zagadnienia archeologii. Informuje, czym jest archeologia, jakie zajmuje miejsce wśród innych nauk, co jest przedmiotem jej badań i jakie metody badawcze stosuje. Wyjaśnia, co kryje się pod pojęciem „źródła archeologiczne”, wymienia i opisuje kategorie źródeł oraz ujawnia sposób ich pozyskiwania. Podkreśla znaczenie i rolę źródła archeologicznego jako nośnika informacji o różnych sferach życia człowieka. Omawia zagadnienia związane z pojęciem kultury, dzieląc ją na społeczną i symboliczną. Do tej ostatniej zalicza wierzenia i sztukę, widząc w niej zjawisko rozgraniczające świat ludzi od świata zwierząt.

Następnie skupia uwagę na przedstawieniu dziejów Śląska, podkreślając, iż jest to region przenikania i nakładania się różnych kultur. Informuje czytelnika, że treść albumu oparto na dorobku naukowym śląskich archeologów, zaś zaprezentowane zabytki ukazują historię ziemi śląskiej od pojawienia się na niej człowieka do czasów nowożytnych.

Zasadniczą część albumu stanowią zdjęcia obiektów i zabytków archeologicznych, zaopatrzone w naukowy komentarz tekstowy, który zawiera: nazwę, opis, datowanie, przynależność kulturową, w uzasadnionych przypadkach przeznaczenie, uwagi o technologii wykonania, historię pozyskania wraz z nazwiskiem badacza i krótkim przedstawieniem stanowiska archeologicznego, analogie oraz miejsce przechowywania. Zdjęcia wraz z komentarzem, opatrzone nazwą miejscowości, z której zabytki i obiekty pochodzą, tworzą sekwencje, a każda z nich jest dziełem autorskim, o czym informują nazwiska autorów tekstów i fotografii.

Sekwencje zostały ułożone według chronologii: od paleolitu do renesansu (XVI w.). Nie ma jednak żadnego graficznego elementu, który sygnalizowałby, że kolejne prezentowane zabytki należą już do innej epoki czy kultury. Czytelnik dowiaduje się o tym



z treści komentarza. Jest to, jak się wydaje, zabieg zamierzony.

Doceniając ogrom pracy włożony przez autorów albumu w jego przygotowanie, należy zauważyć, że niełatwo jest wyselekcjonować archeologiczny materiał w sposób właściwy i odpowiednio go przedstawić. Ten prezentowany w omawianej publikacji został określony jako reprezentatywny. Został pozyskany przeważnie podczas badań wykopaliskowych w osadach, grodziskach, zamkach, średnio-wiecznych miastach. Szczególnie interesująco przedstawiają się zespoły znalezisk pochodzące



1. Pietraszyn, wyroby krzemienne z wczesnej fazy paleolitu środkowego. Fot. R. Sierka. Wszystkie fot. repr. za zgodą wydawcy.

1. Pietraszyn, flint objects from the early phase of the Middle Palaeolithic Age. Photo: R. Sierka. All photographs reproduced with the consent of the publisher.

z badań na cmentarzyskach, jak np. wyposażenie grobu łuczniaka z epoki brązu, wojownika celtyckiego z IV/III wieku p.n.e. czy bogatego w importy rzymskie grobu książęcego z I w. n.e. W albumie przedstawione zostały także skarby, czyli zespoły narzędzi, ozdób, a od II w. p.n.e. także monet, ukryte przez ich właścicieli z epoki neolitu, brązu, okresu wpływów rzymskich i średniowiecza.

Prezentowane zabytki wykonane są z kamienia, krzemienia, kości, rogu, szkła, gliny, skóry oraz metali i wiążą się z różnymi aspektami życia człowieka.

Uwagę zwracają przedmioty użytkowe: lampka kamienna sprzed 15 tys. lat, średniowieczne

grzebień, klucze, pomocne w gospodarstwie krzesiwa, młotki, szydła, przęśliki, igły i służące do ich przechowywania igielniki, nożyczki, a także pochodząca z 1. poł. I tysiąclecia n.e. łódź dębiana, najstarszy piec kafłowy w Polsce oraz elementy uprzęży końskiej, np. ciekawy guz krępulec z epoki brązu czy średniowieczna żelazna, grawerowana podkova. Wśród drobnych przedmiotów znajdują się zabawki dziecięce: gliniane ptaszki-grzechotki i łódeczka z kory. Do wyjątkowych znalezisk należy dęty instrument muzyczny z końca epoki brązu oraz skrzypce z X w. n.e. Interesującym zabytkiem jest drewniana tabliczka woskowa z końca

XIII w. n.e., która służyła do zapisywania notatek, obliczeń, ćwiczeń szkolnych. Była ona pierwotnie powleczone specjalnie spreparowanym woskiem, na którym pisano rylcem. Osobną grupę stanowią narzędzia. Najstarsze, kamienne i krzemienne, datowane są na ok. 400-200 tys. lat. Licznie reprezentowane są siekiery, występujące we wszystkich epokach: krzemienne, kamienne, miedziane, brązowe i żelazne. Pokazane są także drobne narzędzia z kości sprzed 2 tys. lat: dłuta, piłki i gładziki oraz pochodzące z pierwszych wieków n.e. narzędzia rolnicze.

Duży zespół stanowią naczynia, wykonane najczęściej z gliny, których zdobienie lub kształty są często wyznacznikiem kultury archeologicznej. Mowa tu o naczyniach kultury ceramiki wstęgowej kłutej, ceramiki sznurowej i pucharów dzwonowatych. Różnorodność prezentowanych obiektów przejawia się także w ich przeznaczeniu: są tu naczynia zasobowe, popielnice, czerpaki, dzbany, fiasze gliniane i garnki. Są szklane puchary oraz naczynia z brązu, żelaza i srebra połączanego. Przedstawiono też egzemplarze unikatowe, np. ręcznie lepiony garnek z VI w. n.e. ze śladami linii papilarnych oraz wykonane podobną techniką naczynie z napisem runicznym (lub jego naśladownictwem) z II/III w. n.e. czy naczynie typu „kameneć” z XVI w. n.e., służące do podgrzewania wody. Ciekawe też są importowane szklane i srebrne puchary, brązowe cisty czyli cylindryczne naczynia poprzecznie żebrwane, oraz situle – stożkowate wiadra wykonane z brązowej blachy.

Rzemiosło reprezentują zabytki związane z hutnictwem: formy odlewnicze z epoki brązu, „placek” żelazny z III/IV w. n.e., wskazujący na produkcję żelaza dymarskiego, oraz zabytki z XI-XIII w. n.e. związane z przeróbką srebra i ołowiu, a wśród nich unikatowy odważnik żelazny

w „koszulce” z brązu służący do ważenia produktów wytopu.

Istniejącą na terenie Górnego Śląska i okolic działalność handlową potwierdzają monety, depozyt żelaznych wczesnośredniowiecznych grzywn siekieropodobnych oraz średniowieczna waga i odważniki.

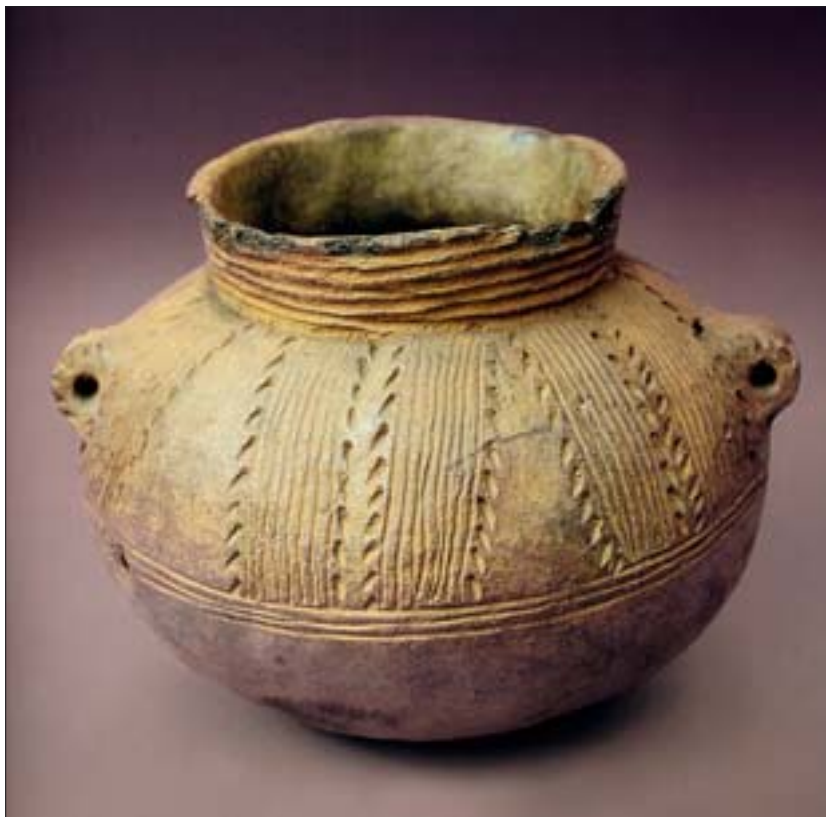
W albumie znalazły się również fotografie elementów stroju, a ciekawostką jest hetka do spina szat.

Szczególnie licznie prezentowane są ozdoby: paciorki, pierścienie, bransolety, szpile, wisioriki, zausznice, kabłączki skroniowe, zapinki, naszyjniki, naramienniki, diademy. Niezwykle interesujące są paleolityczne zawieszki z hematytu, pozostałości ozdobnych przepasek czołowych z epoki brązu w postaci guziczek i skuwek oraz unikatowa żelazna bransoleta z II w. n.e., wykonana z fragmentów rzymskiej siatki kolczej.



3. Przeczyce, zabytki z epoki brązu: instrument muzyczny, krążek z kości i dwa wisioriki z kłów dzika. Fot. K.K. Pollesch.

3. Przeczyce, monuments from the Bronze Age: musical instrument, bone circelet, and two pendants made out of wild boar tusks. Photo: K.K. Pollesch.



2. Książenice, amfora gliniana z 1. poł. III tysiąclecia p.n.e. Fot. K.K. Pollesch.

2. Książenice, clay amphora from the first half of the third millennium B.C. Photo: K. K. Pollesch.

Przedstawione w publikacji militaria z różnych epok to miecze, topory bojowe, groty strzał i włóczni, ostrza oszczepów, hełmy, fragmenty zbroi i tarcz oraz buława maczugi z końca XIII w. n.e.

Na uwagę zasługują przedmioty związane z wierzeniami, a wśród nich amulety i kaptorgi oraz muszla pielgrzymia, będąca świadectwem wyprawy pątniczej do grobu św. Jakuba w Compostelli. Można zobaczyć rzadko występujące na ziemiach polskich kobiece figurki kultowe z epoki kamienia oraz przedmioty związane z uprawianymi w różnych epokach obrzędami: figurki zoomorficzne, drewnianą maskę,



4. Lasowice, monety srebrne z X w. n.e.
Fot. Z. Walewski.
4. Lasowice, silver coins from tenth
century A.D. Photo: Z. Walewski.

„bęben” datowany na lata 2700-2500 p.n.e., glinianą pisanekę, „idola” z kory czy kościaną figurkę zakonniką z XIII w. n.e. Wyjątkowe zabytki to ornamentowany przedmiot z poroża renifera sprzed 15 tys. lat oraz nieposiadająca analogii gliniana „łapa”, datowana na koniec epoki brązu i prawdopodobnie związana z kultem zmarłych.

Oglądając zamieszczone w albumie fotografie, można nie tylko podziwiać piękno zabytkowych obiektów, ale także zauważyć, jak niektóre ich kategorie, występujące niemal w każdej epoce, zmieniają swoje kształty i formy.

W książce znajdują się także interesujące zdjęcia, które dokumentują poszczególne etapy badań wykopaliskowych. Pozwalają zobaczyć, jak przedstawia się obiekt w różnych fazach badań. Można więc prześledzić eksploatację grobu komorowego, pieca garncarskiego i dymarskiego czy studni, jak też zapoznać się z ar-

chiwalną dokumentacją fotograficzną badań grodu.

Staranna szata edytorska stanowi istotną wartość omawianej publikacji. Album został wydany w twardej oprawie i na dobrym papierze. Bogaty, doskonałej jakości materiał ilustracyjny jest dobrany niezwykle starannie, a wydawnictwo zapewniło wysoki poziom poligraficzny. Jedynym mankamentem wydaje się brak skali przy prezentacji zabytków, co uniemożliwia optyczne określenie ich wielkości (rzeczywiste wymiary autorzy podają w komentarzach).

Publikacja zaopatrzona została w selektywną bibliografię. Zamieszczono także mapkę z zaznaczonymi na niej miejscowościami, w których znaleziono prezentowane w albumie zabytki, oraz indeks tych miejscowości, zawierający pełne dane administracyjne.

Album jest godny polecenia. Należy sądzić, że zainteresuje zarówno profesjonalistów, jak i osoby nieposiadające archeologicznej wiedzy, dla których może stać się inspiracją do jej zgłębienia. Może także służyć jako znakomity materiał pomocniczy w edukacji historycznej.

TREASURES EXTRACTED FROM THE EARTH. UPPER SILESIA AND THE BORDERLAND
Ed. by Eugeniusz Tomczak, Wyd. Śląskie Centrum Dziedzictwa Kulturowego w Katowicach,
Katowice 2005

The album “Skarby ziemi wydarte. Górny Śląsk i pogranicze” (Treasures Extracted from the Earth. Upper Silesia and the Borderland), was published in 2005 by the Silesian Centre of Cultural Heritage in Katowice. It is the outcome of editorial cooperation supervised by Eugeniusz Tomczak and involving scientific institutes, museums, cultural institutions, and the col-

lector Roman Czarnecki. A presentation of archaeological monuments and objects discovered in the present-day voivodeships of Silesia and Opole.

The well-devised and logical arrangement of the book starts with an Introduction by Jerzy Piekalski, in four versions: Polish, English, German and Czech, with the author discussing the fundamental concepts and

most essential issues of archaeology. He also outlined the history of Silesia, emphasising the fact that this is a region of the permeation and stratification of assorted cultures. Finally, the reader is informed that the content of the album was based on the scientific accomplishments of Silesian archaeologists.

The basic part of the album is composed of photographs of

archaeological objects and monuments, accompanied by a scientific commentary which contains: a name, a description, dates, cultural affiliation and, in justified cases – the objective, remarks about the technology of execution, the history of extraction, together with the name of the researcher, and a brief depiction of the archaeological site, analogies, and place of storage. The photographs, together with

a commentary and the name of the locality from which the monuments and object originate, have been arranged chronologically from the Palaeolithic Age to the Renaissance (sixteenth century). The lavish and high-quality illustrations has been selected extremely carefully, and the publishing house has guaranteed a superior poligraphic standard. The only shortcoming appears to be the absence of a scale in the

presentation of the monuments, which makes it impossible to visually determine their size (the actual dimensions are listed in the commentaries).

The publication has been outfitted with a selective bibliography. It also contains a map with marked localities in which the monuments presented in the album had been discovered, as well as their index with complete administrative data.

INFORMACJA O PRENUMERACIE

Prenumeratę „Ochrony Zabytków” można zamówić za pośrednictwem:

■ 1. RUCH SA

Informacji o warunkach prenumeraty i sposobie zamawiania udziela „RUCH” SA Oddział Krajowej Dystrybucji Prasy, 01-248 Warszawa, ul. Jana Kazimierza 31/33; tel. (0-22) 532-87-31, 532-88-20, 532-88-16, fax (0-22) 532-87-32; www.ruch.pol.pl, prenumerata@okdp.ruch.com.pl

■ 2. Wydawnictwo DiG

01-525 Warszawa, ul. Wojska Polskiego 4; tel. (0-22) 839-08-38; zamowienia@dig.pl

■ 3. Firma AMOS

01-785 Warszawa, ul. Broniewskiego 8a; tel. (0-22) 639-73-67; biuro@amos.waw.pl

■ 4. GARMOND PRESS SA

01-106 Warszawa, ul. Nakielska 3; tel./fax (0-22) 836-69-21; prenwarszawa@garmond.com.pl

■ 5. INMEDIO Sp. z o.o.

90-446 Łódź, ul. Kościuszki 132; tel./fax (0-42) 636-44-47; prenumerata@inmedio.com.pl

■ 6. KOLPORTER SA

05-080 Izabelin, Mościska, ul. Bakaliowa 3; tel. (0-22) 355-05-65(66), fax (0-22) 355-05-67(68); prasowa.sc@kolporter.com.pl

Wydawnictwa Krajowego Ośrodka Badań i Dokumentacji Zabytków do nabycia w siedzibie przy ul. Szwolężerów 9, 00-464 Warszawa, pok. 14, w godz. 9.00-15.00.

Zamówienia można także składać telefonicznie: (0-22) 622-60-92 w. 125, za pośrednictwem faksu (0-22) 622-65-95 i poczty e-mailowej: wydawnictwa@kobidz.pl. Spis dostępnych publikacji na stronie internetowej: www.kobidz.pl