

REKONSTRUKCJA I KREACJA W ODNOWIE ZAMKU NA WAWELU



1. Dziedziniec Arkadowy zamku na Wawelu, stan przed rozpoczęciem odnowy. Zbiory Zamku Królewskiego na Wawelu.
1. Arcaded Courtyard in Wawel Castle, state prior to restoration. Collections of Royal Castle on Wawel Hill.

W 2005 r. minęło sto lat od odzyskania Wawelu przez społeczeństwo polskie i rozpoczęcia odnowy królewskiej rezydencji. Rocznicą skłania do analizy i oceny prowadzonych przez stulecie prac konserwatorskich, zwłaszcza że z podobnymi problemami konserwatorzy spotykają się także i dziś. Do problemów takich należy m.in. dylemat, czy zniszczone elementy obiektu lub zespołu zabytkowego należy odtwarzać w formach historycznych, czy raczej wprowadzać w ich miejsce nowe elementy, będące współczesną kreacją projektanta?¹

Powodem, dla którego ten dylemat pojawiał się wielokrotnie podczas odnowy Wawelu, były przede wszystkim niszczycielskie działania zaborcy. Wawelską rezydencję królewską austriackie władze wojskowe dwukrotnie poddały przeróbce na cele koszarowe: w latach 1803-1807 oraz po ponownym zajęciu Krakowa w latach 1848-1856. Celem wprowadzanych zmian było nie tylko dostosowanie zamku do potrzeb użytkowych wojska, ale także zatarcie pamięci o istnieniu Rzeczypospolitej Obojga Narodów i jej władcach.

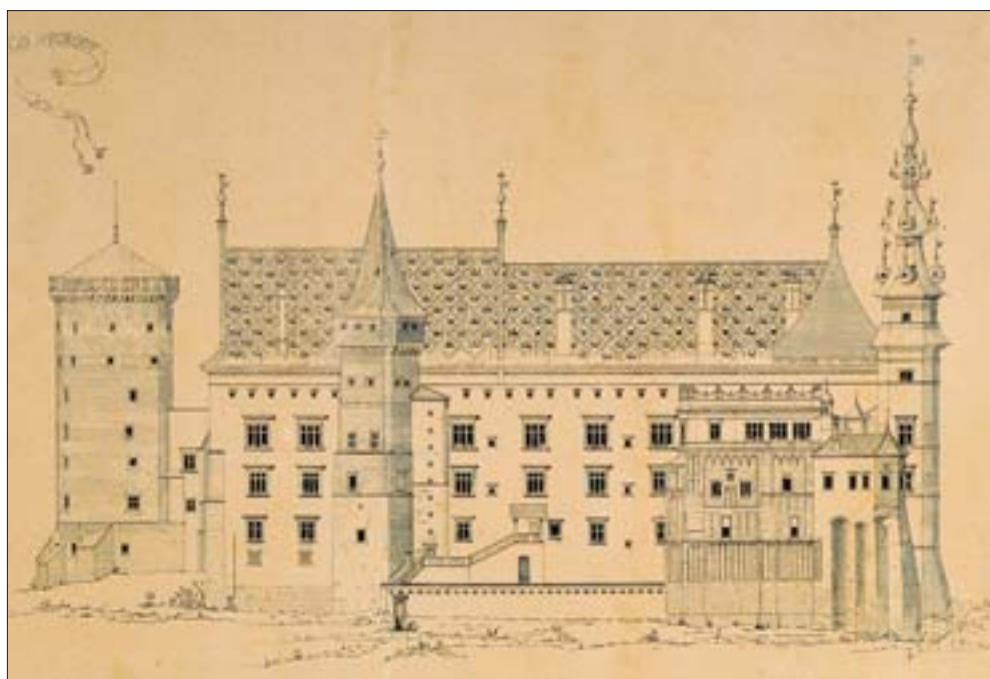
Przeróbki dotyczyły nie tylko właściwej rezydencji (pałacu królewskiego), zniszczono także znaczną część średniowiecznych fortyfikacji, wznosząc nowe, skierowane przeciwko miastu. Rozebrano także część historycznej zabudowy zamku niższego (tzw. miasteczka wawelskiego)². Skutkiem tych działań były dotkliwa dewastacja, ale przecież nie unicestwienie zamku. Ocalona od zniszczeń katedra przypominała o królewskiej przeszłości także sąsiadującej z nią rezydencji.

Studium projektowe Tomasza Prylińskiego

Liberalizacja systemu politycznego monarchii austro-węgierskiej na przełomie lat 60. i 70. XIX w. sprawiła, że możliwe było podjęcie działań zmierzających do przywrócenia pamięci o rezydencji monarszej na Wawelu poprzez jej odnowę architektoniczną i zgromadzenie zbiorów muzealnych. W 1879 r. Teodor Ziemięcki w broszurze *Zamek na Wawelu i Muzeum Narodowe* przedstawił zamysł umieszczenia w odnowionej rezydencji dostępnych publicznie zbiorów muzealnych. Szansa odnowy stała się realna, gdy podczas pobytu w Krakowie w 1880 r. cesarz Franciszek Józef I przyjął petycję proponującą nadanie Wawelowi funkcji rezydencji cesarskiej. W następnym roku Wydział Krajowy, czyli lokalny rząd Galicji, zlecił opracowanie pierwszego studium projektowego architektowi Tomaszowi Prylińskiemu.

Założeniem Prylińskiego było przywrócenie historycznego kształtu wawelskiej rezydencji królewskiej z okresu jej największej świetności, czyli z 1. poł. XVII w. Przeprowadził inwentaryzację pałacu oraz nowoczesne pod względem metodologii badania źródłowe i architektoniczne, trafnie odczytując pierwotną kompozycję elewacji i układ wnętrz. Stopień zniszczenia substancji (zwłaszcza dekoracji architektonicznej) oraz braki w dostępnych dla niego materiałach źródłowych sprawiły jednak, że wiele elementów tego studium miało charakter bardziej kreacji projektowej niż rekonstrukcji w ścisłym, konserwatorskim znaczeniu tego słowa³. Widzimy to m.in. w rozwiązaniu hełmów wież przy elewacji północnej pałacu i zwieńczenia Wieży Duńskiej (il. 2)⁴. Formy hełmów wież Pryliński zaczerpnął z pojedynczego, niewielkiego archiwalnego rysunku, na którym zostały zapewne przedstawione w przesadnej wielkości, a może nawet były fantazją rysownika.

W owym czasie studium Prylińskiego było jednak odbierane jako „archeologiczne” – tak ocenili je uczestnicy pierwszego Zjazdu Techników, jaki odbył się w Krakowie w 1882 r. W przedstawionym na nim referacie pn. *O zamku na Wawelu* Sławomir Odrzywolski proponował odmienne rozwiązanie, czyli „utworzenie z zamku jednolitej architektonicznej całości, chociaż by nawet wypadło wyrzec się ścisłego naśladowania drobnych szczegółów”, a zatem wyraźny prymat kreacji, rozumianej zgodnie z duchem epoki jako kreacja



2. Elewacja wschodnia, studium rekonstrukcyjne zamku na Wawelu, Tomasz Pryliński. Archiwum Zamku Królewskiego na Wawelu.

2. Eastern elevation, reconstruction study of Wawel Castle, Tomasz Pryliński. Archive of Royal Castle on Wawel Hill.

3. Propozycja odnowienia Działu Arkadowego z 1892 r., Sławomir Odrzywolski (projekt), Napoleon Nawarski (rysunek). Zbiory Zamku Królewskiego na Wawelu. 3. Proposal of restoring the Arcaded Courtyard from 1892, Sławomir Odrzywolski (project), Napoleon Nawarski (drawing). Collections of Royal Castle on Wawel Hill.



historyzująca, co widać na pozostawionych przez Odrzywolskiego rysunkach (il. 3)⁵.

Projekty i realizacje w latach 1905-1916

Jak wiemy, przejęcie pałacu od armii przez władze cywilne i rozpoczęcie prac przy jego restauracji nastąpiło dopiero w 1905 r.; ostatni żołnierze austriaccy opuścili zamek w 1911 r. Stan zamku był jeszcze gorszy niż ćwierć wieku wcześniej, bowiem władze wojskowe po decyzji cesarza zaprzestały napraw i remontów. Zachowane fotografie z tego okresu dokumentują całkowite zaniedbanie i dewastację budowli zamkowych (il. 1)⁶.

Przejęcie zamku przez władze cywilne umożliwiło dalsze badania architektoniczne i archeologiczne. Na podstawie tych badań i studium Prylińskiego pierwszy kierownik odnowienia zamku, architekt Zygmunt Hendel, opracował projekt restauracji (il. 4), który stał się przedmiotem dyskusji, najpierw na posiedzeniach Grona Konserwatorów

Galicji Zachodniej i Komitetu Restauracji Zamku w Krakowie (1907 i 1908 r.), a następnie na posiedzeniu cesarsko-królewskiej Centralnej Komisji Sztuki i Zabytków Historycznych w Wiedniu (21 maja 1909 r.). W dyskusji wyraźnie odmienne stanowiska przedstawili Stanisław Tomkowicz – krakowski historyk sztuki, przewodniczący komitetu nadzorującego odnowę zamku na Wawelu oraz Max Dvořák – główny konserwator zabytków monarchii austro-węgierskiej i profesor uniwersytetu wiedeńskiego (obecny na posiedzeniu GKGZ w dniu 21 czerwca 1908 r. i na wspomnianym posiedzeniu Centralnej Komisji).

Dvořák, kontynuator idei konserwatorskich Aloisa Riegla, poddał zasadniczej krytyce projekt Hendla. Negatywnie oceniając wszelkie propozycje rekonstrukcji zniszczonych elementów stwierdził, że „należy usunąć wszystko, co na szkodę zamku zostało wykonane w okresie koszar z powodów utylitarnych, co jest możliwe bez naruszenia części starych i bez daleko idących, szkodliwych rekonstrukcji. Tam, gdzie wykonanie na nowo jest



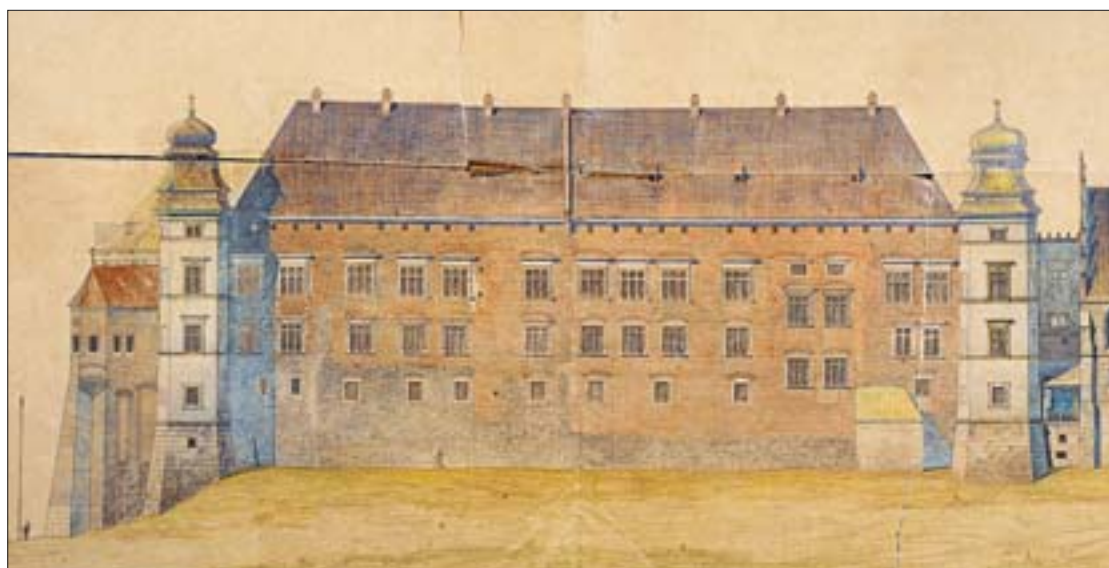
4. Model zamku (pałacu królewskiego) wg projektu restauracji opracowanego przez Zygmunta Hendla w 1907 r. Zbiory Zamku Królewskiego na Wawelu.

4. Model of the Castle (royal palace) acc. to a restoration project by Zygmunt Hendel from 1907. Collections of Royal Castle on Wawel Hill.

nieuniknione, należy je przeprowadzić w prostej, niehistoryzującej formie, aby nie konkurowała ona ze starym, lecz na pierwszy rzut oka robiła wrażenie skromnego wypełniania ubytków, podporządkowanego dawnym partiom zamku” (21 maja 1909 r.). Dvořák poddał w wątpliwość nawet usunięcie obmurowań krużganków, motywując to obawą o stan techniczny renesansowej kamieniarki. Stanowisko Dvořáka poparł inny członek Centralnej Komisji – Karol Lanckoroński.

Stanisław Tomkowicz bronił idei restauracji zamku, uznając przy tym konieczność korekt w projekcie Hendla. Na posiedzeniu GKGZ stwierdził: „Konserwacja, nie przebudowa lub upiększanie.

Wszakże zasada ta, słuszną i zdrową, musi ulegać pewnym modyfikacjom w zastosowaniu praktycznym. Społeczeństwo polskie uważa Wawel za pomnik żywy. Z tem trzeba się liczyć i nie można tego najprzedniejszego w Polsce zabytku traktować jak pierwszej lepszej ruiny starego zamku. Dążeniem całej, od lat 28 prowadzonej akcji krajowej jest przywrócenie zamkowi dawnego znaczenia i powagi rezydencji monarszej. W konserwowaniu zatem należy tutaj pójść cokolwiek dalej aniżeli przy wielu innych zabytkach. Zamek królewski winien być nie tylko zabezpieczony od dalszej zagłady, ale ma także przybrać wygląd całości uporządkowanej i zamieszkaney (...) i ma sprawiać wrażenie estetyczne.



5. Elewacja północna zamku (pałacu królewskiego), skorygowany projekt Zygmunta Hendla z ok. 1909 r. Zbiory Zamku Królewskiego na Wawelu.

5. Northern elevation of the Castle (royal palace), corrected project by Zygmunt Hendel from about 1909. Collections of Royal Castle on Wawel Hill.

Stąd wynika, że wolno usuwać pewne rażące i szpecące naleciałości epoki, zwłaszcza ostatniej (...) wolno dalej przywracać pewne szczegóły należące do dawnej stylowej fizjonomii budynku, o ile nie będzie to absolutnie tworzeniem czegoś nowego, ale restytucją tego, co było, o ile mamy zupełnie ściśle dane co do form i co do stosunku ich do całości architektonicznej⁷⁷. Swoje stanowisko

wydaje z obecnej perspektywy – korzystny dla zamku wawelskiego. W wyniku krytyki Dvořáka zrezygnowano z rozwiązań mających charakter fantazji projektowej (jak wspomniane już wcześniej hełmy wież), natomiast zrealizowano pełny program odsłonięcia krużganków Dziedzińca Arkadowego (il. 6) i przywrócono pierwotny kształt dachów z zastosowaniem nowoczesnej, stalowej konstrukcji



6. Krużganki Dziedzińca Arkadowego po odnowieniu przez Zygmunta Hendla. Zbiory Zamku Królewskiego na Wawelu.
6. Galleries of the Arcaded Courtyard after restoration by Zygmunt Hendel. Collections of Royal Castle on Wawel Hill.

Tomkowicz podtrzymał na posiedzeniu Centralnej Komisji: „Przy odnawianiu zamku wawelskiego nie można całkowicie nie uwzględnić narodowego punktu widzenia – a życzeniem kraju jest, aby ten zabytek nie pozostawał ruiną, lecz wywierał znów podniosłe wrażenie, Polacy bowiem uważają go za żywy pomnik, który powinien obchodzić swoje zmartwychwstanie⁷⁷”.

Rezultatem dyskusji, która dzięki udziałowi Maxa Dvořáka stała się częścią historii europejskiej myśli konserwatorskiej, był kompromis – jak się

(il. 7). Dzięki temu odtworzono pierwotny charakter architektoniczny wawelskiej rezydencji królewskiej, łączący w unikatowy sposób elementy gotyckie i renesansowe. Zrezygnowano przy tym z prób pokrycia dachów pałacu barwną dachówką, co wobec braku ikonografii byłoby fantazją projektową, a nie rekonstrukcją stanu historycznego. Na wieżach przy północnej elewacji pałacu pozostawiono formę hełmów pochodzącą z odnowy w czasach saskich (il. 5). A zatem można stwierdzić, że w zrealizowanych pracach Zygmunta Hendla



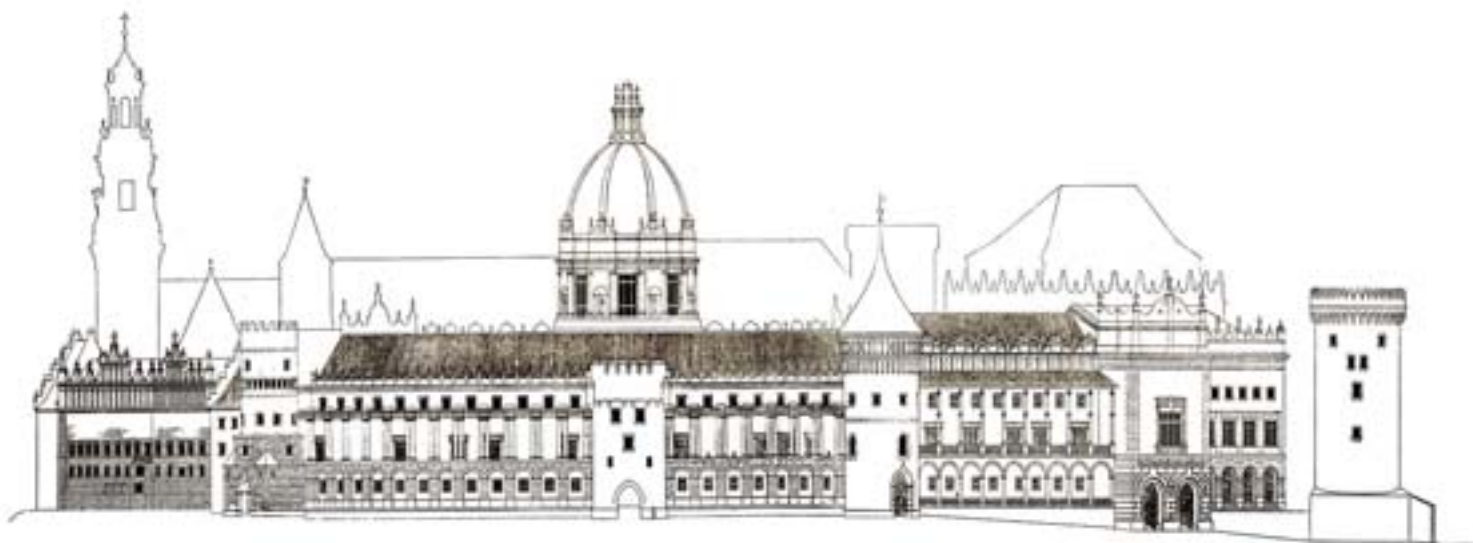
7. Montaż konstrukcji dachu nad skrzydłem północnym wg projektu Zygmunta Hendla. Zbiory Zamku Królewskiego na Wawelu.
7. Assembly of the roof construction above the northern wing acc. to a project by Zygmunt Hendel. Collections of Royal Castle on Wawel Hill.

odtworzenie stanu historycznego było kierunkiem dominującym, połączonym z poszanowaniem dla substancji historycznej. Przykładem takiego podejścia było m.in. wykorzystanie wszelkich ówczesnych możliwości technicznych przy odsłanianiu krużganków Dziedzińca Arkadowego, aby zachować jak najwięcej autentycznej kamieniarki. Przy odnawianiu elewacji zachodniej zamku naprawiano kamieniarkę okien przez precyzyjne taszowanie ubytków, a nie wymianę całych elementów. Prace te odpowiadały w pełni założeniom przedstawionym przez Stanisława Tomkowicza; stanowiły naukową restaurację pomnika narodowej historii.

Oglądając archiwalne fotografie sprzed rozpoczęcia odnowy, trzeba przyznać rację Tomkowiczowi: przy tym stopniu dewastacji i przeróbek konserwacja zamku w znaczeniu ścisłym, czyli dotycząca tylko utrwalenia istniejącej substancji, była nie do przyjęcia. Ostra krytyka Dvořáka zapobiegła natomiast nieuzasadnionej kreacji, kierując prace w stronę umiarkowanej, opartej na badaniach rekonstrukcji.

Interesujące jest, że niemal równocześnie z dyskusją nad projektem Hendla powstało kilka projektów dotyczących Wawelu, w których kreacja artystyczna zdominowała zasady konserwatorskie. Dwa z nich warte są wspomnienia. Pierwszy z nich

to „Akropolis” – projekt przygotowany przez Stanisława Wyspiańskiego, wybitnego malarza, poety i dramaturga, przy współpracy architekta Władysława Ekielskiego, a opublikowany w czasopiśmie „Architekt” w 1908 r.⁸ Proponowali oni wzniesienie w miejsce koszarowych budynków austriackich na Dolnym Zamku wielu nowych budowli – siedzibę parlamentu, Akademię Nauk, Muzeum Narodowe itd. Wydaje się, że w intencji twórców projekt ten był raczej rodzajem manifestu politycznego: Wawel nie powinien być rezydencją obcego cesarza, lecz mieścić narodowe, polskie instytucje. Proponowana forma realizacji tych szlachetnych idei mogła jednak przynieść niepowetowane straty dla Wawelu – przypominałby on dzisiaj bardziej zamek w Budzie po przebudowie Ybla i Hauszmana niż historyczną rezydencję władców Rzeczypospolitej. W linii średniowiecznego obwodu obronnego autorzy proponowali wzniesienie dodatkowych baszt, basztę Złodziejską zamierzali przerobić na basztę bramną, a austriackie basteje „spolonizować” przez dodanie wieżyczek wzorowanych na krakowskim Barbakanie (il. 8). Całkowicie chybiony pod względem konserwatorskim i szczęśliwie niezrealizowany projekt „Akropolis” pozostaje przestrożą, jak wielkim zagrożeniem dla zabytku może być nadmiar kreacji artystycznej.

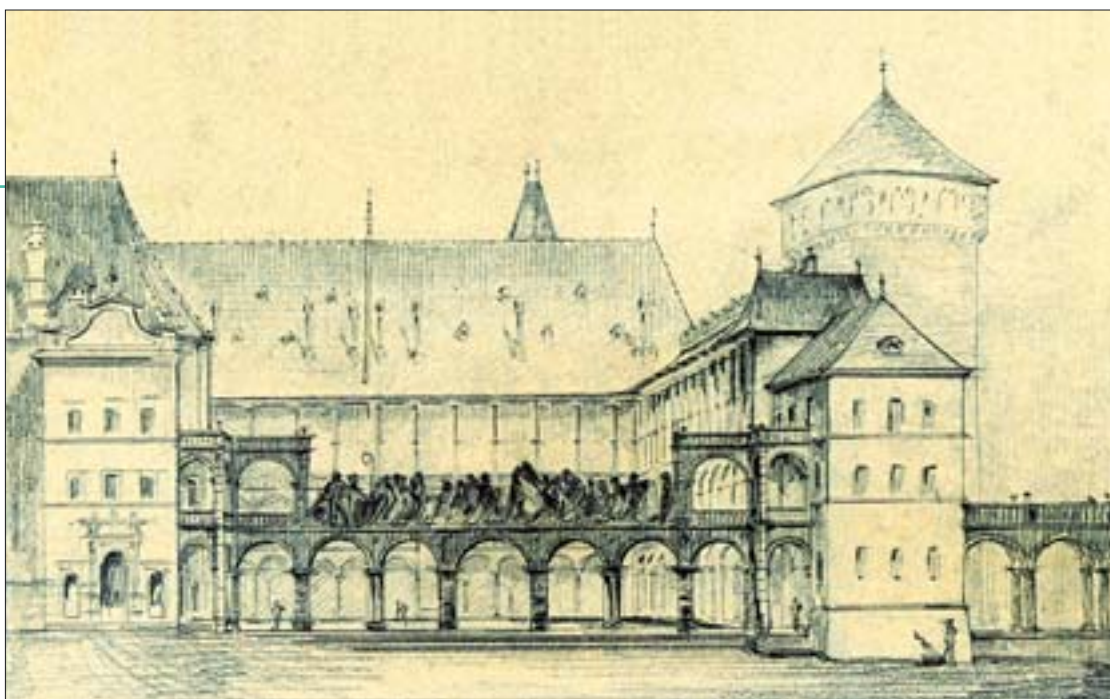


8. „Akropolis”, widok od zachodu, koncepcja zagospodarowania Wawelu wg projektu Stanisława Wyspiańskiego i Władysława Ekielskiego. Zbiory Zamku Królewskiego na Wawelu.
 8. “Acropolis”, view from the west, conception of Wawel Hill acc. to Stanisław Wyspiański and Władysław Ekielski. Collections of Royal Castle on Wawel Hill.

Drugi z projektów to „Pochód królów”, zwany też „Pochodem na Wawel” Wacława Szymanowskiego. Opracowany w latach 1911-1912 przy współpracy architekta Zygmunta Hendla zakładał umieszczenie w miejscu skrzydła gospodarczego zamku, tzw. Kuchni Królewskich, monumentalnej kompozycji rzeźbiarskiej przedstawiającej monarchów polskich prowadzonych przez Fatum, postać symbolizującą przeznaczenie (il. 9)⁹. Przy

niewątpliwych walorach artystycznych samej rzeźby, którą znamy z modelu, byłaby to również zasadnicza pomyłka konserwatorska – rozerwałaby bowiem historyczną kompozycję Dziedzińca Arkadowego, co podnosił już w 1912 r. Tadeusz Stryjeński, zniszczone zostałyby także relikty eksponowane obecnie na wystawie „Wawel zaginiony”. Na szczęście także ten projekt nie został przyjęty do realizacji.

9. „Pochód na Wawel”, koncepcja Wacława Szymanowskiego przedstawiona na rysunku Zygmunta Hendla i Kazimierza Wyczyńskiego, 1911 r. Zbiory Zamku Królewskiego na Wawelu.
 9. “Procession to Wawel Hill”, conception by Wacław Szymanowski in a drawing by Zygmunt Hendel and Kazimierz Wyczyński, 1911. Collections of Royal Castle on Wawel Hill.



Projekty i realizacje Adolfa Szyszko-Bohusza

Kreacja artystyczna zajmowała znacznie bardziej wyważone miejsce w działalności Adolfa Szyszko-Bohusza, architekta i kierownika prac przy odnowie zamku wawelskiego w latach 1916-1939 i 1945-1946. Sam Szyszko-Bohusz tak określał swoje poglądy w tej dziedzinie: „Czyż nasz restaurator nie powinien być przede wszystkim artystą? Czyż

malarskie noszące w pełni cechy XX w., a jednocześnie wypełniające płaszczyzny stropów zgodnie z zasadami kompozycji barokowego wnętrza (il. 10). Płaszczyzny ścian ozdobił ostatecznie autentycznym kurdybanem, zakupionym z zamku Moritzburg w Saksonii.

W sali Senatorskiej Szyszko-Bohusz przyjął odmienne rozwiązanie. Nawiązał do fazy renesansowej, odtwarzając strop kasetonowy – jak się wydaje dość trafnie – i galeryjkę (il. 11). Jednak i to roz-

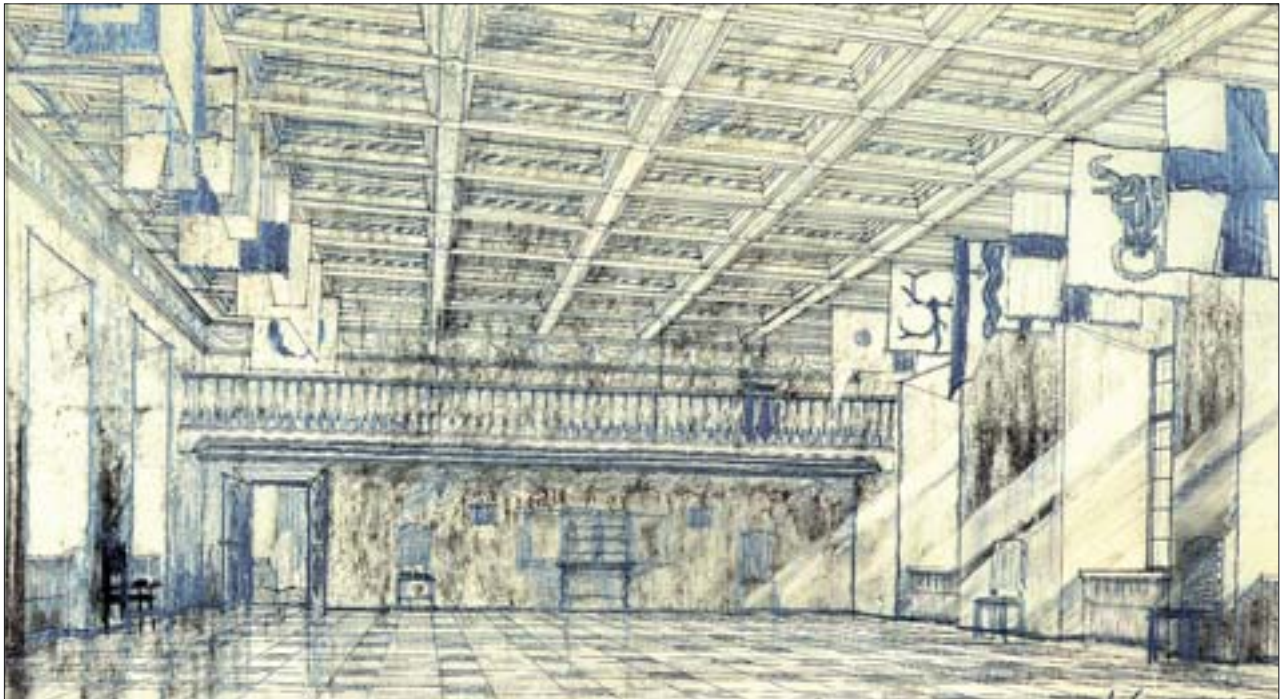


10. Ramiasty strop sieni Kurzej Stopki wykonany wg projektu Adolfa Szyszko-Bohusza, z malowidłami z lat 30. XX w., stan obecny. Fot. P. Stępień.

10. Framework ceiling in the Kurza Stopka hall way after a project by Adolf Szyszko-Bohusz, with murals from the 1930s, present-day state. Photo: P. Stępień.

nie powinien dbać o to, aby w restaurowanym gmachu złożyć na wsze czasy jakąś pamiątkę naszej kultury i sztuki?”¹⁰. Zgodnie z tym poglądem postąpił przy odnawianiu wnętrza zamkowych, w szczególności projektując wnętrza drugiego piętra skrzydła północnego, na początku XVII w. przebudowane w stylu wczesnobarokowym pod kierunkiem Jana Trevano, jednak bardzo zniszczone przez pożary i przebudowy. Nawiązując do nielicznych zachowanych detali barokowych (portale, kominek), Szyszko-Bohusz wyposażył te sale w „ramiaste”, złożone stropy wzorowane na stropach pałacu w Podhorecach. Stropy te wymagały oczywiście wypełnienia malowidłami. Wobec braku jakiegokolwiek ikonografii lub opisów Szyszko-Bohusz zdecydował się na współczesną kreację artystyczną. Rozpisał konkurs, w wyniku którego powstały kompozycje

wiązanie jest bardziej kreacją niż rekonstrukcją w ścisłym znaczeniu. Kreacją artystyczną jest także wiele portali, zaprojektowanych przez Szyszko-Bohusza na wzór zachowanych portali gotycko-renesansowych, ale poprzez swobodne łączenie motywów, a nie kopiowanie całych obiektów. W pewnym stopniu wpływ na taki kierunek prac przy wystrój wnętrza zamku wawelskiego miało przyjęte założenie wykorzystania znacznej ich części na cele reprezentacyjne; czynnikiem decydującym była jednak bardziej osobowość i poglądy Szyszko-Bohusza. W trakcie realizacji prace te były dość ostro krytykowane¹¹, a niektóre rozwiązania Szyszko-Bohusz sam korygował. Obecnie skomponowane przez niego wnętrza mają własną wartość historyczną, a zwiedzających sugestywnie wprowadzają w nastrój rezydencji monarszej, pomimo pewnych drażniących dla konserwatora szczegółów



11. Szkic projektowy urządzenia sali Senatorskiej Adolfa Szyszko-Bohusza, ok. 1936 r. Zbiory Zamku Królewskiego na Wawelu.
 11. Project sketch of the Senators Hall outfitting by Adolf Szyszko-Bohusz, ca. 1936. Collections of Royal Castle on Wavel Hill.

(np. marmurowe osłony na grzejniki centralnego ogrzewania, w oczywisty sposób całkowicie ahisteryczne, choć nieźle zakomponowane).

Bez wątpienia udaną kreacją Szyszko-Bohusza jest zrealizowana w latach 1920-1922 nowa kompozycja głównego wejścia na Wzgórze Wawelskie,

z bramą Herbową, tzw. murem cegielkowym, loggią przy bramie i pomnikiem Tadeusza Kościuszki ustawionym na dawnej bastii bramy Dolnej (il. 12), która zastąpiła jedną z austriackich bram fortecznych. Ten zespół architektoniczny ma obecnie także własną wartość historyczną. Wydaje się,

12. Mur cegielkowy, brama Herbowa i pomnik Tadeusza Kościuszki, kompozycja architektoniczna głównego wejścia na Wawel wg projektu Adolfa Szyszko-Bohusza. Fot. P. Stępień.

12. Brick wall, Herbowa Gate and a statue of Tadeusz Kościuszko, an architectural composition of the main entrance to Wavel Hill acc. a project by Adolf Szyszko-Bohusz. Photo: P. Stępień.



że było to rozwiązanie lepsze niż próba rekonstrukcji zespołu średniowiecznej bramy Dolnej. Natomiast pozostawienie jako głównego wejścia na Wawel bramy z okresu zaborów było wówczas – niedługo po odzyskaniu niepodległości – nie do przyjęcia dla społeczeństwa.

Pod względem plastycznym korzystnie wypadły także kompozycje loggii na dziedzińcyku, zwanym Batorego (il. 13) oraz elewacji Jordanki (il. 14), choć w odniesieniu do obu tych obiektów wątpliwości budzi wyraźna niezgodność ze stanem historycznym (otwarcie widokowe dziedzińcyka, wczesnobarokowy hełm i obramienia okienne na Jordance, których nigdy wcześniej nie było). W obrębie dziedzińcyka Batorego, oprócz nowej loggii pozbawionej historycznego uzasadnienia, Szyszko-Bohusz wykonał rekonstrukcję ganku łączącego zamek z katedrą, jak się wydaje zgodnie ze stanem pierwotnym. Nową kompozycją jest również loggia na wieży Duńskiej (il. 15), której realizację Szyszko-Bohusz połączył z odsłonięciem i rekonstrukcyjnym



14. Baszta Jordanka po odnowieniu wg projektu Adolfa Szyszko-Bohusza, stan obecny. Fot. P. Stępień.

14. Jordanka Bastion after restoration acc. to a project by Adolf Szyszko-Bohusz, present-day state. Photo: P. Stępień.

13. Loggia przy dziedzińcyku Batorego i rekonstrukcja ganku łączącego zamek z katedrą, wg projektu Adolfa Szyszko-Bohusza. Zbiory Zamku Królewskiego na Wawelu.

13. Loggia in the Batory Courtyard and a reconstruction of a porch linking the Castle and the cathedral, acc. to a project by Adolf Szyszko-Bohusz. Collections of Royal Castle on Wawel Hill.



15. Loggia na wieży Duńskiej wg projektu Adolfa Szyszko-Bohusza, stan obecny. Fot. P. Stępień.
 15. Loggia on Duńska Tower acc. to a project by Adolf Szyszko-Bohusz, present-day state. Photo: P. Stępień.



16. Rezerwat rotundy św. św. Feliksa i Adaukta w trakcie urządzania wg projektu Adolfa Szyszko-Bohusza. Zbiory Zamku Królewskiego na Wawelu.
 16. Reservation of the St. Felix and St. Adauktus rotunda in the course of arrangement acc. to a project by Adolf Szyszko-Bohusz. Collections of Royal Castle on Wawel Hill.

uzupełnieniem gotyckiej kamieniarki wieży. W tym przypadku nowa kompozycja nawiązuje do stanu historycznego (badania potwierdziły występowanie w okresie renesansu otwartej loggii w tym miejscu), nie jest jednak próbą rekonstrukcji lub imitacji form historycznych. Wymienione wyżej kompozycje architektoniczne niedługo po zrealizowaniu określono jako „sugestywne”. Tę cechę można właściwie odnieść do wszystkich wawelskich realizacji Szyszko-Bohusza. Intuicja i talent pozwalały mu bowiem tworzyć formy architektoniczne spójne z zabytkiem, nawet jeśli były one niezgodne ze stanem historycznym.

Ważnymi, nowatorskimi realizacjami Szyszko-Bohusza były dwa rezerwaty archeologiczne: rezerwat wokół relikwii rotundy św. św. Feliksa i Adaukta (il. 16) i rezerwat w skrzydle zachodnim zamku z relikwiami romańskiego kościoła św. Gereona i gotyckiej kaplicy pw. św. Marii Egipcjanki. W obu tych rezerwach zawarty jest element kreacji nowego typu, czyli aranżacji konserwatorskiej. Działania rekonstrukcyjne zostały ograniczone i przeprowadzone na ogół w sposób łatwy do odróżnienia od oryginału (np. odtworzenie górnej partii rotundy w konstrukcji drewnianej), a nowe elementy podporządkowano ekspozycji relikwii¹².

Szyszko-Bohusz przygotował także cztery koncepcje projektowe „uporządkowania Wawelu”, czyli zagospodarowanie całego Wzgórza Wawelskiego. Pierwsza z nich powstała jeszcze pod zaborami – w 1917 r., dwie kolejne już w odrodzonej Rzeczypospolitej w latach 1919 i 1939, czwarta, nad którą Szyszko-Bohusz pracował w okresie okupacji, zakończona została w 1946 r. Wszystkie te koncepcje zawierają wiele elementów kreacji architektonicznej, z ulubionymi przez Szyszko-Bohusza – a historycznie na Wawelu nieobecnymi – układami osiowymi. Można jednak dostrzec stopniowe ograniczanie tej kreacji na rzecz odtwarzania elementów historycznych. Najlepiej jest to widoczne na przykładzie południowego odcinka średniowiecznego obwodu obronnego. W koncepcji z 1917 r. Szyszko-Bohusz proponował nowy kształt architektoniczny (il. 17), przypominający nieco późniejsze realizacje Jože Plečnika na zamku praskim (ogrody południowe). Natomiast w ostatniej koncepcji z 1946 r. przewidział odtworzenie – czy trafne, to już inna kwestia – średniowiecznego muru z basztami (il. 18)¹³. W jego obrębie nadal jednak proponował monumentalny, ale zupełnie nieprzystający do historii zamku niższego, amfiteatr. Z perspektywy ponad pół wieku można ocenić, że najwartościowsze elementy koncepcji Szyszko-Bohusza



17. Pierwsza koncepcja Adolfa Szyszko-Bohusza zagospodarowania Wzgórza Wawelskiego z 1917 r., widok w stronę baszty Senatorskiej (Lubranki). Zbiory Zamku Królewskiego na Wawelu.

17. First conception of Wawel Hill by Adolf Szyszko-Bohusz from 1917, view of the Senators Tower (Lubranka). Collections of Royal Castle on Wawel Hill.



18. Czwarta koncepcja Adolfa Szyszko-Bohusza zagospodarowania Wzgórza Wawelskiego z 1946 r., widok w stronę baszty Senatorskiej (Lubranki). Zbiory Zamku Królewskiego na Wawelu.

18. Fourth conception of Wawel Hill by Adolf Szyszko-Bohusz from 1946, view of the Senators Bastion (Lubranka). Collections of Royal Castle on Wawel Hill.

zostały zrealizowane bądź przez niego samego (o czym była mowa powyżej), bądź przez jego następców. Szczęśliwie nie zostały zaakceptowane te pomysły, które były sprzeczne z historycznym charakterem zabudowy Wawelu.

Niedługo po odzyskaniu niepodległości, w 1919 r. rozpoczęto systematyczne gromadzenie zbiorów muzealnych dla Wawelu, a w 1922 r. podjęto decyzję o ich eksponowaniu w odnowionych wnętrzach zamku. Już wówczas przyjęto zasadę, że ekspozycja muzealna powinna mieć charakter wnętrz zabytkowych, a nie ekspozycji galerijnej. Dzięki rewindykowaniu z Rosji na podstawie traktatu ryskiego m.in. arrasów wawelskich, a także hojności prywatnych ofiarodawców, zbiory wawelskie szybko nabrały dużego znaczenia. Od tego momentu, oprócz rekonstrukcji architektonicznej i kreacji artystycznej, możliwy stał się trzeci kierunek „przywrócenia świetności” wnętrzom zamku królewskiego – poprzez staranny dobór kolekcji muzealnej.

Odnowa zamku wawelskiego po II wojnie światowej

Pełne znaczenie kierunek ten uzyskał po II wojnie światowej, gdy zrezygnowano z poświęcenia Wawelu funkcjom reprezentacyjnym i całość pałacu królewskiego przeznaczono na cele muzealne. Trzeba w tym miejscu wspomnieć, że w okresie okupacji hitlerowskiej Wawel uniknął zniszczeń, jakie dotknęły zamek królewski w Warszawie. Dokonano jednak w tym czasie wielu szkodliwych przeróbek, mających na celu przekształcenie dawnej rezydencji królów Polski w siedzibę nazistowskiego gubernatora. Do najbardziej szkodliwych nazistowskich przeróbek zabytkowego zespołu Wawelu należy zaliczyć przebudowę skrzydła gospodarczego zamku, tzw. budynku Kuchni Królewskich, wraz z dobudową skrzydła południowego i wyburzeniem stajni królewskich, przekształcenie zakończenia południowego skrzydła krużganków



19. Baszta Złotiejska i budynek nr 8 na Wawelu, stan obecny. Fot. P. Stępień.
 19. Złotiejska Tower and building no. 8 on Wawel Hill, present-day state. Photo: P. Stępień.

i przebudowę wewnątrz baszty Lubranki. Powstały w ten sposób nowe uszkodzenia zabytkowego zespołu, wymagające bądź odtwarzania stanu wcześniejszego, bądź przebudowy o charakterze kreatywnym¹⁴.

Rezygnacja z funkcji reprezentacyjnych na rzecz wyłącznie funkcji muzealnej przyczyniła się do zmiany kierunku prac przy odnowie zamku. Nowy jej kierownik, prof. Witold Minkiewicz, w artykule opublikowanym w „Ochronie Zabytków” zanegował pomysły wzniesienia monumentalnych budowli w rodzaju Panteonu czy amfiteatru, uznając za właściwe dostosowanie efektów podejmowanych prac do zabytkowego otoczenia¹⁵. Ten właśnie kierunek widoczny jest w opracowanym pod jego kierunkiem w 1949 r. projekcie odnowienia baszty Złotiejskiej i fragmentu muru obronnego oraz budowy – w miejscu rozebranego szpitala wojskowego z XIX w. – budynku administracyjnego nr 8. Projekt został zrealizowany już przez następców Minkiewicza w latach 1950-1951. Baszcie Złotiejskiej przywrócono wygląd sprzed przebudowy austriackiej, usuwając dobudówki i rekonstruując elementy zniszczone przez tę przebudowę. Na podstawie ikonografii z przełomu XVIII i XIX w. zrekonstruowano także odcinek muru obronnego, sytuując po jego wewnętrznej stronie

wspomniany budynek administracyjny. Bryła tego budynku i użyty materiał elewacyjny (wapień jurajski i cegła) nawiązują do istniejących w tym miejscu do połowy XIX w. domów wikariuszów, natomiast kompozycja elewacji nosi cechy monumentalizującego nurtu architektury XX w.¹⁶ Ta realizacja konserwatorska oceniana jest jako korzystne połączenie działań o charakterze konserwacji i rekonstrukcji z kreacją nowego elementu, wypełniającego lukę z zespołu historycznej zabudowy Wawelu (il. 19). Inne projekty prof. Minkiewicza o podobnym charakterze, dotyczące np. Wikarówki i odtworzenia zabudowy zlokalizowanej niegdyś naprzeciw wejścia do katedry, nie zostały zrealizowane.

W pracach prowadzonych w latach 1956-1963 przy odnowie wewnątrz skrzydła zachodniego zamku pod kierunkiem prof. Alfreda Majewskiego, kolejnego dyrektora Kierownictwa Odnowienia Zamku Królewskiego na Wawelu, starano się także przyjąć „rekonstrukcyjny” kierunek działań, czego przykładem jest m.in. wmontowanie w odtwarzane stropy zabytkowych belek (pochodzących spoza Wawelu), a w portale – fragmentów kamieniarki, oraz dość prosty wystrój wnętrz¹⁷. Aranżacja ta stanowi także pewną kreację architektoniczną, nawiązuje bowiem do ogólnego charakteru wnętrza



20. Rezerwat w skrzydle bramnym, pierwsze piętro, stan obecny. Fot. P. Stępień.
20. Reservation in the gate wing, first storey, present-day state. Photo: P. Stępień.

renesansowych, nie jest jednak precyzyjnym od-
tworzeniem stanu historycznego, który według ba-
daczy był inny (np. stropy kasetonowe, a nie bel-
kowe). Natomiast pomieszczeniom skrzydła bram-
nego nadano w trakcie tych prac charakter rezer-
watu architektonicznego, z wyeksponowaniem

poszczególnych faz budowlanych (il. 20). Ta część
projektu oceniana jest obecnie znacznie lepiej.

Kolejnymi realizacjami w zakresie rezerwatów
archeologiczno-architektonicznych były: uporząd-
kowanie tzw. dziedzińca zewnętrznego (il. 21) z eks-
pozycją fundamentów budowli średniowiecznych



21. Plenerowy rezerwat
architektoniczno-archeo-
logiczny na tzw. dzied-
zińcu zewnętrznym, stan
obecny. Fot. P. Stępień.
21. Open-air architectural-
archaeological reservation
in the so-called outer
Courtyard, present-day
state. Photo: P. Stępień.

w formie rezerwatu plenerowego (kościół św. Michała i św. Jerzego, dom Borka – ukończone w 1968 r.) i rozbudowa rezerwatu wokół rotundy św. św. Feliksa i Adaukta, w którym zorganizowana została wystawa „Wawel zaginiony” (otwarta w 1975 r.)¹⁸. W tym ostatnim wykluczono wszelkie formy rekonstrukcji, prezentując zakonserwowane relikty budowli pochodzących z szerokiego przedziału czasowego – od przełomu X i XI w. do XVIII w., natomiast kreacją jest aranżacja wystawy (il. 22) – z krętym chodnikiem dla zwiedzających, szklanymi podestami, stelażami i gablotami z blachy stalowej (w opracowaniu koncepcji rezerwatu główny udział miał arch. Stefan Walczy, natomiast aranżacji muzealnej – prof. Adam Młodzianowski). Zbliżone charakterem aranżacje ekspozycji projektu prof. Młodzianowskiego, z zastosowaniem prostych, modernistycznych form, odnajdziemy w Skarbcu i Zbrojowni, a także na wystawie „Wschód w zbiorach



22. Wystawa „Wawel zaginiony”, pomieszczenie dawnej wozowni, stan obecny. Fot. P. Stępień.

22. Exhibition „Lost Wawel”, interior of the former carriage house, present-day state. Photo: P. Stępień.

Wawelu” we wspomnianych już salach skrzydła zachodniego. W niektórych salach tej ostatniej wystawy nowa aranżacja wyraźnie dominuje nad wnętrzem architektonicznym (il. 23). Wymienione ekspozycje urządzone zostały pod kierunkiem prof. Jerzego Szablowskiego, wieloletniego dyrektora Państwowych Zbiorów Sztuki.

Kierunek rekonstrukcji przyjęto na przełomie lat 50. i 60. XX w. w odniesieniu do wspomnianego już wcześniej południowego odcinka średniowiecznego obwodu obronnego, odtwarzając go jednak tylko do pewnej wysokości, dla zaznaczenia przebiegu tego obwodu i architektonicznego zamknięcia tzw. dziedzińca zewnętrznego. Było to rozwiązanie ostrożniejsze niż proponowane przez Szyszko-Bohusza w jego czwartej koncepcji uporządkowania Wawelu. Nie została natomiast



23. Wystawa „Wschód w zbiorach Wawelu” na pierwszym piętrze zachodniego skrzydła zamku, aranżacja wnętrza wg projektu prof. Adama Młodzianowskiego. Fot. P. Stępień.

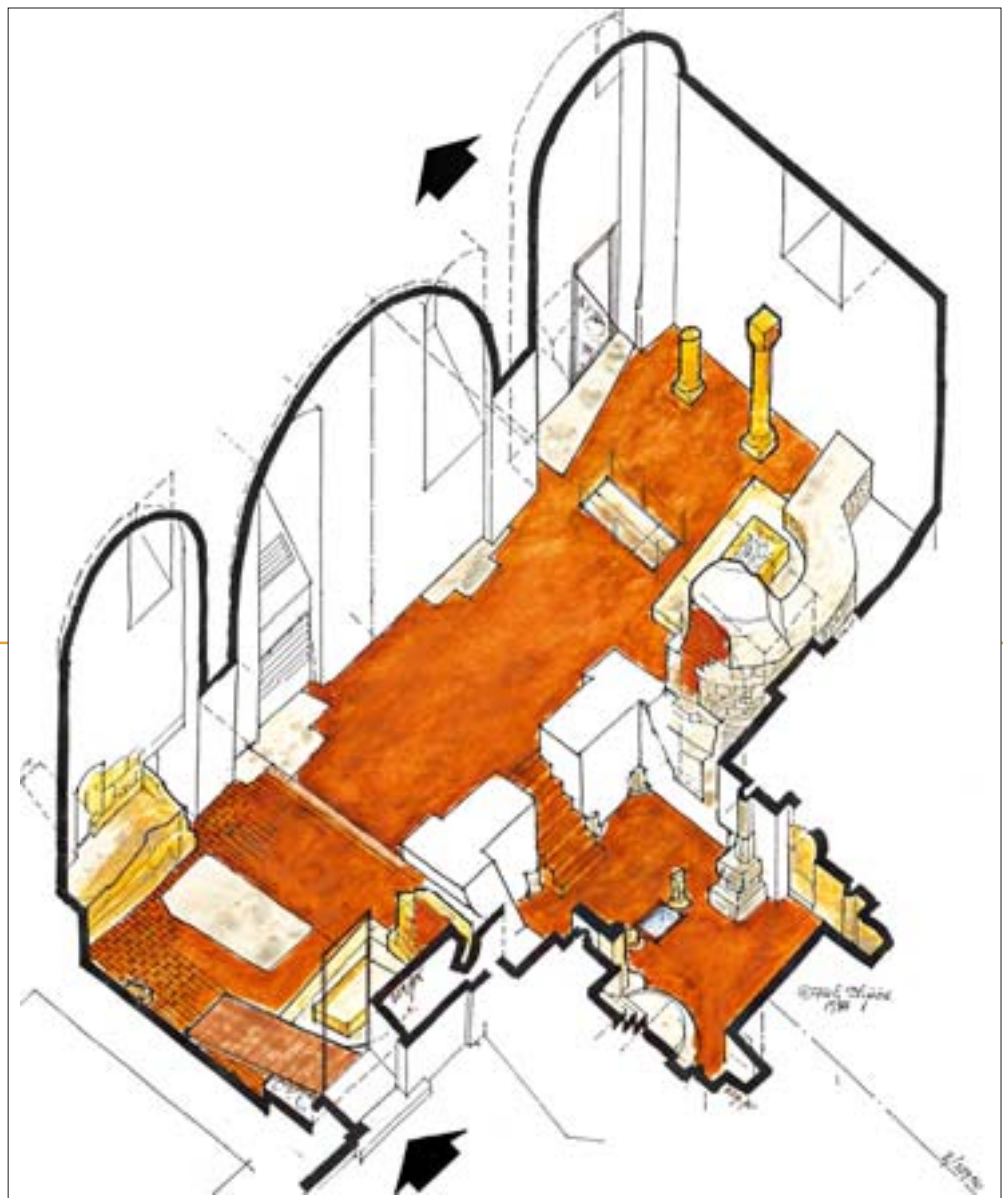
23. Exhibition „The East in Wawel Collections” on the first storey of the Castle western wing, interior arrangement acc. to a project by Prof. Adam Młodzianowski. Photo: P. Stępień.

zaakceptowana koncepcja prof. Alfreda Majewskiego, przewidująca odtworzenie w pełnej wysokości południowego i zachodniego odcinka murów gotyckich, po wyburzeniu w tym rejonie XIX-wiecznych budynków¹⁹.

Prace konserwatorskie w zamku na Wawelu po 1990 r.

Kolejny etap odnowy Wawelu wyznacza realizacja kompleksowego programu konserwacji całej zabudowy wzgórza, prowadzona od 1990 r. pod kierunkiem prof. Jana Ostrowskiego, obecnego dyrektora Zamku Królewskiego na Wawelu i Konserwatora Zabytków Wzgórza Wawelskiego. Istotny wkład w opracowanie założeń tego programu,

a następnie w jego realizację, wniósł dr Andrzej Fischinger, przez wiele lat pełniący funkcję wicedyrektora do spraw konserwatorsko-technicznych. Założenia te przewidują uszanowanie nie tylko historycznych nawarstwień zabudowy Wawelu – co podkreślano już sto lat temu – ale także poprzednich dokonań konserwatorskich, m.in. aranżacji wnętrz wprowadzonej w latach 20. i 30. XX w. według projektów Szyszko-Bohusza²⁰. Nie wyklucza to pewnych korekt, jeśli istotne elementy założenia historycznego zostały poprzednio błędnie odtworzone. Takich korekt dokonano m.in. w rezerwacie w skrzydle zachodnim zamku po weryfikacyjnych badaniach archeologicznych. Nowa aranżacja zachowuje tam ideę Szyszko-Bohusza przy odmiennym rozwiązaniu szeregu elementów (il. 24)²¹.



24. Koncepcja Piotra Stępnia nowej aranżacji rezerwatu w zachodnim skrzydle zamku (relikty kościoła romańskiego św. Gereona i kaplicy św. Marii Egipcjanki), 1999 r.

24. Conception of a new arrangement of the reservation in the Castle western wing by Piotr Stępień (relics of the Romanesque church of St. Gereon and the chapel of St. Mary of Egypt), 1999.



25. Odtworzone schody przy elewacji wschodniej zamku i ogród na górnym tarasie. Fot. P. Stępień.

25. Recreated stairs next to the eastern Castle elevation and a garden on the upper terrace. Photo: P. Stępień.

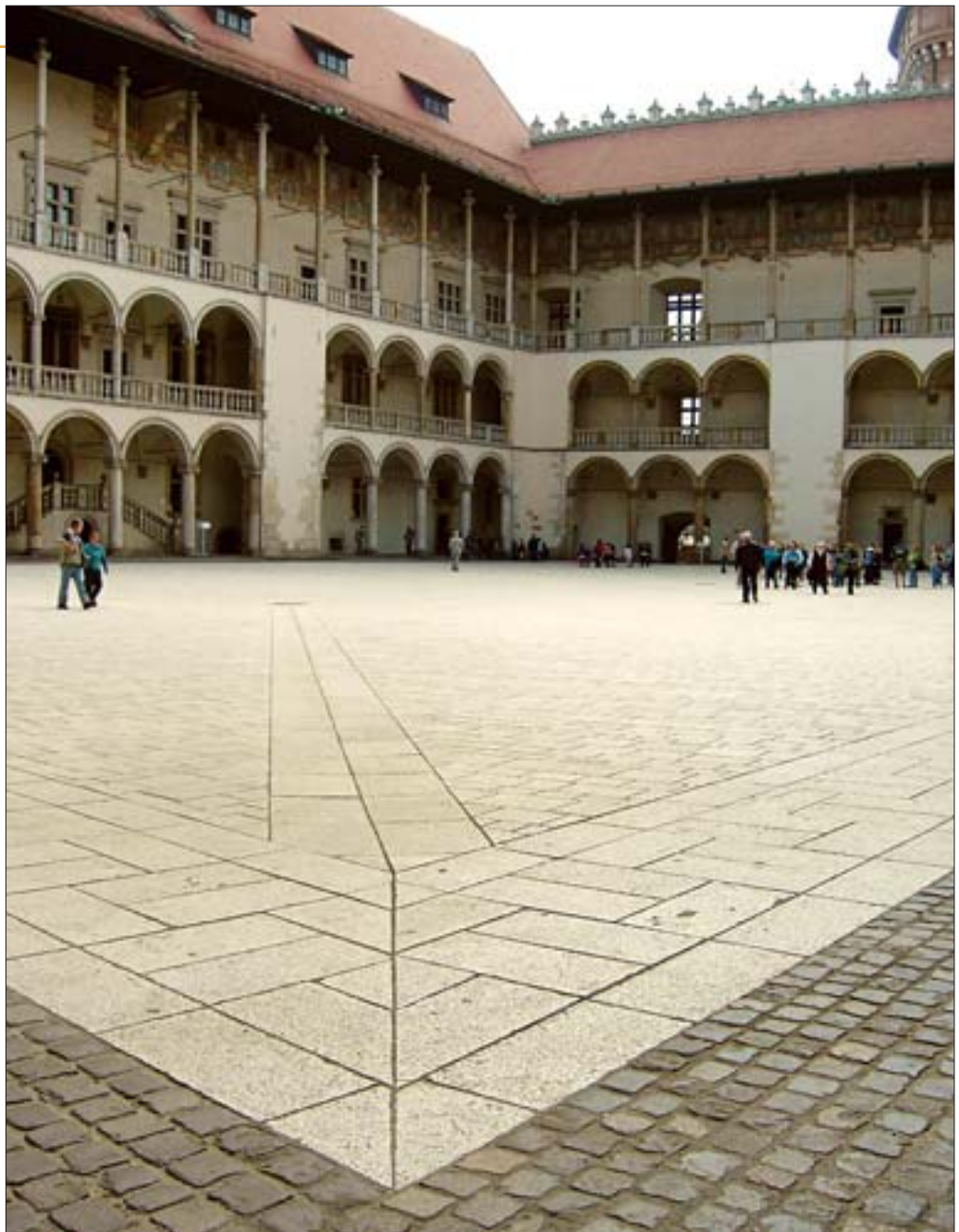
W ramach powyższego programu znaczącym zadaniem o charakterze rekonstrukcji jest odtworzenie zespołu Ogródów Królewskich we wschodniej części wzgórza. Badania archeologiczne (prowadzone przez dr. dr. Zbigniewa Pianowskiego i Janusza Firlleta) i architektoniczne (prowadzone przez autora) pozwoliły na dokładną rekonstrukcję elementów architektonicznych tego zespołu, a mianowicie schodów łączących pałac z ogrodami (il. 25) i murów oporowych górnego tarasu (proj. arch. arch. Piotra Stępnia i Janusza Smólskiego przy współpracy dr. inż. Stanisława Karczmarczyka). W nasypie tarasu przed elewacją odsłonięto autentyczną podstawę schodów i jednocześnie odnaleziono fragmenty stopni, podstawy balustrady, tralek i poręczy. Badania elewacji potwierdziły zarys biegu schodów, odczytany wcześniej i udokumentowany przez Tomasza Prylińskiego i Zygmunta Hendla. Jedynym elementem zaprojektowanym w schodach na zasadzie analogii (w tym przypadku z Dziedzińcem Arkadowym) są słupki balustrady. Zachowanie wierności stanowi historycznemu spowodowało konieczność skorygowania położenia i formy drzwi wejściowych prowadzących z ganku do sieni parteru schodów Poselskich, błędnie zaprojektowanych przez Szyszko-Bohusza w latach 20. XX w. W odniesieniu do murów oporowych, z których zachował się rdzeń konstrukcyjny, odtworzenie brakujących elementów (bramki, pokrycie dachówką) oparto na opisach zawartych



26. Baszta Senatorska (Lubranka) po konserwacji przeprowadzonej w latach 2002-2003. Fot. P. Stępień.

26. Senators Tower (Lubranka) after conservation conducted in 2002-2003. Photo: P. Stępień.

27. Dziedziniec Arkadowy z odtworzoną nawierzchnią brukowaną. Fot. P. Stępień.
27. Arcade Courtyard with a recreated paved surface. Photo: P. Stępień.



w XVII-wiecznych inwentarzach, stosując możliwe najprostsze formy. Wewnątrz muru oporowego ukryto współczesną konstrukcję żelbetową, zapewniającą stabilność tarasu.

Odnaleziony fragment ścieżek ceglanych z XVI w. wyznaczył z kolei kierunek odtworzenia kompozycji ogrodowej na górnym tarasie. Konieczne było jednak uzupełnienie tej rekonstrukcji pewnymi elementami kreacji, opartej na ogólnej wiedzy o ogrodach renesansowych (projekt opracowali mgr Katarzyna Żółciak, arch. Jarosław Żółciak i dr Agata Zachariasz przy współpracy specjalistów branżowych). Sporządzony przez ten sam zespół projekt dolnej części ogrodów, wobec znacznie mniejszej ilości danych do odtworzenia stanu historycznego, zawiera więcej takich kreacyjnych elementów. Kreacja ta

służy jednak celowi dydaktycznemu – przywróceniu pamięci o ogrodach królewskich jako nieodłącznej części wawelskiej rezydencji.

Przywrócenie nawierzchni brukowanej na Dziedzińcu Arkadowym w latach 1999-2000 wg projektów arch. Jana Kisielewskiego i dr. arch. Zdzisława Krzysztofa Bastera (il. 27) oraz rekonstrukcja dachu na baszcie Senatorskiej (Lubrance) dokonana w latach 2002-2003 na podstawie projektów arch. Piotra Stępnia i dr. Stanisława Karczmarczyka (il. 26) potraktowane zostały jako konieczne dopełnienie prowadzonej od stu lat odnowy (restauracji) zamku wawelskiego. Podjęcie takich działań było od dawna rozważane. Bruk na Dziedzińcu Arkadowym planowano przywrócić już w latach 20. XX w., natomiast odtworzenie dachu na

Lubrance po raz pierwszy zaproponował w swoim studium Tomasz Pryliński w 1882 r. Obecne projekty sporządzono oczywiście po przeprowadzeniu nowych badań obu obiektów i z wykorzystaniem współczesnych technologii. Zaznaczyć trzeba, że w obu obiektach odtworzenie stanu historycznego miało też wyraźny cel praktyczny. W odniesieniu do Dziedzińca Arkadowego celem tym była ochrona wnętrz zamkowych i zgromadzonych w nich zbiorów przed pyłem pochodzącym z tymczasowej żwirowo-gruntowej nawierzchni dziedzińca. Z kolei brak dachu na Lubrance powodował – pomimo ponawianych zabezpieczeń tarasu – destrukcję górnej partii gotyckich murów baszty.

Odtworzenie dachu na Lubrance zrealizowano w sposób analogiczny do odtworzenia historycznej formy dachów pałacu królewskiego przez Zygmunta Hendla. Forma zewnętrzna, oparta na ikonografii z przełomu XVIII i XIX w., połączona została z nowoczesnym systemem wewnętrznej



28. Stalowa konstrukcja dachu na baszcie Senatorskiej (Lubrance). Fot. P. Stępień.
28. Steel roof construction of the Senators Tower (Lubranka). Photo: P. Stępień.

stalowej konstrukcji nośnej, przenoszącej obciążenia na mury baszty, z pominięciem ścianki poddasza i kroksztynów (il. 28). Za takim rozwiązaniem przemawiały zarówno względy użytkowe, jak i brak danych dla ścisłej rekonstrukcji więźby w układzie historycznym. Odtworzono także, oprócz zwieńczenia i dachu Lubranki, wykusz na jej elewacji zachodniej, zniszczony w czasie okupacji hitlerowskiej. Podstawą tej rekonstrukcji była bardzo dokładna inwentaryzacja wykusza sporządzona w 1913 r. Odtworzenie powyższych elementów architektonicznych zostało potraktowane jednak jako uzupełnienie konserwacji zachowanych murów baszty, a nie główny cel prac²².

Przy konserwacji baszty Sandomierskiej, zrealizowanej w latach 2003-2004, według projektu arch. Piotra Stępnia przy współpracy dr. inż. Stanisława Karczmarczyka, zdecydowano się zarówno na niewielkie elementy rekonstrukcji form historycznych (wykusz strzelniczy, ganek trzeciego piętra), jak i – wobec braku odpowiednich źródeł historycznych – współczesnej kreacji projektowej (schody przy elewacji północnej – il. 29). Trzeba podkreślić, że założeniem projektowym było zharmonizowanie – a nie skonstrastowanie – nowych elementów z architekturą baszty. Osiągnięto to, wprowadzając ażurową formę schodów o mieszanej żelbetowo-drewnianej konstrukcji i brąz w kolorystyce. Stropy i schody wykonane w ramach tych samych prac konserwatorskich we wnętrzach trzeciego, czwartego i piątego piętra odtwarzają w podstawowym kształcie formę historyczną, jednak bez dążenia do imitacji – zastosowano okładziny drewniane na belkach stalowych i drewno klejone²³.

Odmienne problem konserwatorski przedstawiał budynek nr 5, obejmujący dawne Kuchnie Królewskie, podrzęstwo²⁴ i wozownie, czyli część gospodarczą rezydencji królewskiej. Elewacja tego budynku od strony Dziedzińca Arkadowego skomponowana została przez Szyszko-Bohusza w 1918 r., dlatego poddano ją jedynie konserwacji technicznej przez oczyszczenie i naprawę tynków, których kolorystykę dostosowano do całości dziedzińca. Natomiast wygląd budynku od strony tzw. dziedzińca zewnętrznego był wynikiem wielokrotnych, niekorzystnych przeróbek, w tym przebudowy z lat 1940-1943, która nie została nigdy w pełni ukończona. Ciężka, „tępa” bryła budynku pokryta gruboziarnistym, ciemnoszarym tynkiem „cyklinowanym” jaskrawo kontrastowała z zabytkowym otoczeniem. Centralne położenie obiektu w zespole zabudowy Wawelu podkreślało ten dysonans.

W 2003 r. odbyło się kilka komisji konserwatorskich poświęconych temu zagadnieniu. Przeanalizowano różne, także skrajne warianty działań architektonicznych. Przywrócenie stanu historycznego z ostatniego okresu funkcjonowania rezydencji królewskiej, przypadającego na koniec XVIII w., uznano za nierealne, zarówno pod względem merytorycznym (brak wystarczającej dokumentacji źródłowej), jak i użytkowym i ekonomicznym (wymagałoby to likwidacji drugiego piętra budynku, mieszczącego pracownię konserwatorskie). Dalsze utrzymywanie istniejącego stanu elewacji, odbieranego powszechnie jako dysonans wobec odnowionych innych obiektów, także nie mogło być zaakceptowane. W odniesieniu do skrzydła południowego takie utrwalanie istniejącej formy musiałoby oznaczać w praktyce rekonstrukcję wielu elementów, które uległy już technicznej degradacji i zostały wcześniej zdemontowane. Za wariant optymalny uznano taki zakres remontu konserwatorskiego, który przy zachowaniu ogólnej bryły obiektu pozwalał



29. Baszta Sandomierska po konserwacji przeprowadzonej w latach 2003-2004. Fot. P. Stępień.
29. Sandomierska Tower after conservation conducted in 2003-2004. Photo: P. Stępień.



30. Południowe skrzydło budynku nr 5 po przebudowie, z odtworzonym fragmentem muru obronnego. Fot. P. Stępień.
30. Southern wing of building no. 5 after redesigning, with a recreated fragment of the defence wall. Photo: P. Stępień.

na korektę estetyczną, dostosowującą do zabytkowego otoczenia. Istotnym argumentem było to, że wariant ten pozwalał nie tylko na zachowanie, ale także powiększenie dotychczasowej powierzchni użytkowej, a przez to uzyskanie miejsca pod nowoczesne zaplecze magazynowo-konserwatorskie dla zbiorów wawelskich.

Prace przy budynku nr 5 przeprowadzono w latach 2004-2007, dzieląc je na kilka zadań, dla których dokumentacje projektowe opracowali dr arch. Jan Wrana z zespołem, arch. Piotr Stępień i arch. Maria Kowalczyk z zespołem. Poprzez stosunkowo niewielkie korekty elewacji skrzydła północnego i korpusu głównego – obejmujące zmianę

koloru i faktury tynków, wprowadzenie podziału okien szczeblinami i lukarn, zmianę kształtu okapu – uzyskano wygląd harmonizujący z otoczeniem. W skrzydle południowym, którego wykorzystanie wymagało podziału nieużytkowanej przestrzeni piętra na dwie kondygnacje, zdecydowano przekomponować elewację, wprowadzając obramienia okienne identyczne z pozostałymi częściami budynku, dostosowane do nowego układu kondygnacji, a także do historycznego charakteru budynku jako skrzydła gospodarczego pałacu. Ta nowa kompozycja elewacji skrzydła południowego, niewątpliwie mająca charakter kreatywny, połączona została z fragmentaryczną rekonstrukcją zniszczonego w czasie okupacji hitlerowskiej kamiennego muru obronnego, scalającą autentyczne jego fragmenty (il.30).

Uwagi końcowe

Po stu latach odnowy zamku na Wawelu ze zrozumiałych względów dążymy do bardzo oszczędnego stosowania w tym zabytkowym zespole zarówno działań o charakterze rekonstrukcji, jak i kreacji, przedkładając nad nie działania ściśle zachowawcze i zabezpieczające, a także o charakterze muzealnym. Obecnie możliwa jest prezentacja zwiędającym pełnego wyglądu szczątkowo zachowanych budowli dzięki rekonstrukcji wirtualnej, komputerowej, jak w przypadku wystawy „Wawel zaginiony”, na której w tej formie przedstawiane są wawelskie budowle przedromańskie i romańskie. Dzięki rewindykacji ocalałego wyposażenia zamku, darowiznom, wśród których należy wymienić iście królewski dar prof. Karoliny Lanckorońskiej, a także systematycznym zakupom, we wnętrzach wawelskich dominują bezcenne, autentyczne dzieła sztuki, a odtworzony lub „wykreowany” wystrój wnętrz pozostaje dla nich jedynie tłem.

Podjęte przed ponad stu laty dzieło odnowy (restauracji) zamku wawelskiego nie byłoby jednak możliwe bez odtwarzania elementów historycznych

(rekonstrukcji) oraz wkomponowania w miejsce zniszczonych nowo projektowanych elementów. Przedstawione powyżej przykłady dowodzą jednocześnie, że działania tego rodzaju powinny być stosowane przez konserwatora z umiarem i odpowiedzialnością, jako środki do reintegracji zabytku, a nie cel sam w sobie. Odtwarzanie form historycznych jest uzasadnione tylko wówczas, gdy istnieją dla takiego działania wiarygodne podstawy badawcze²⁵. Odtwarzanie to nie może być oparte na domysłach lub – jeszcze gorzej – fantazji projektanta. Elementy odtwarzane nie mogą przy tym dominować nad autentyczną substancją, lecz przeciwnie – powinny wspomagać prezentację autentyku. Przy braku odpowiednich podstaw do odtworzenia substancji w kształcie historycznym powstaje pole do kreacji architektonicznej, która jednak musi być podporządkowana zabytkowi i w żaden sposób nie może nad nim dominować. Przytoczone przykłady pokazują, że w prowadzonej od stu lat odnowie Wawelu kreacja typu artystycznego stopniowo ustępowała miejsca aranżacji konserwatorskiej, służącej wyeksponowaniu zabytku, a nie subiektywnej wizji autora.

Mgr inż. arch. Piotr M. Stępień, absolwent Wydziału Architektury Politechniki Krakowskiej, odbył studia podyplomowe w ICCROM (Rzym). Pracę zawodową w zakresie konserwacji zabytków architektury rozpoczął w 1976 r. w Kierownictwie Odnowienia Zamku Królewskiego na Wawelu, następnie pracował w PKZ-Wawel i PKZ-Kraków, zajmując się m.in. konserwacją detalu architektonicznego. Obecnie pełni funkcję głównego specjalisty ds. konserwacji architektury w Zamku Królewskim na Wawelu – Państwowych Zbiorach Sztuki w Krakowie. Zawodowo zajmuje się również architekturą współczesną (m.in. dom Tadeusza Kantora w Hucisku k. Krakowa, klasztor dominikanek przy ul. Kasztanowej w Krakowie).

Przypisy

1. Niniejszy artykuł jest rozszerzoną i zaktualizowaną wersją referatu wygłoszonego przez autora na konferencji naukowej „The palace of the Grand Dukes of Lithuania and its restoration observed from a European context”, zorganizowanej 11-12.10.2006 r. w Wilnie przez Narodowe Muzeum Sztuki Litwy (Lietuvos Dailes Muzejus) i Centrum Badań nad Zamkami „Lietuvos Pilyš”.

2. Zob. m.in. J. Gwizdałówna, *Ostatnie lata wawelskiego miasteczka. Przemiany zabudowy zachodniej części wzgórza w drugiej połowie XIX wieku*, „Studia Waweliana”, VIII, 1999.

3. W niniejszym artykule terminu „rekonstrukcja” używam w znaczeniu przyjętym przez konserwatorów dzieł sztuki, które dotyczy wszelkiego odtwarzania zniszczonych fragmentów obiektu, niezależnie od stopnia tego odtworzenia (rekonstrukcja

częściowa lub całkowita), ponieważ narzucają takie znaczenie cytowane teksty źródłowe. We współczesnej terminologii konserwacji architektonicznej używa się w odniesieniu do takich uzupełnień także terminu „reintegracja”, czasem ograniczając znaczenie „rekonstrukcji” tylko do całkowitego odtworzenia obiektu zachowanego szczątkowo – zob. E. Malachowicz, *Ochrona środowiska kulturowego*, t. II, Warszawa 1988, s. 118.

4. T. Pryliński, *Zamek Królewski na Wawelu*, Kraków 1882 – 3 teki rysunków w Archiwum Zamku Królewskiego na Wawelu; R. Skowron, *Tomasza Prylińskiego „Zdanie sprawy ze studiów i poszukiwań do planów zamku królewskiego na Wawelu”*, „Studia Waweliana”, IV: 1995.

5. J. Frycz, *Restauracja i konserwacja zabytków architektury w Polsce w latach 1795-1918*, Warszawa 1975, s. 162-163.

6. Zob. *Wawel Narodowi przywrócony. Odzyskanie zamku i jego odnowa 1905-1939*, katalog wystawy, Zamek Królewski na Wawelu – Państwowe Zbiory Sztuki, Kraków 2005, il. I/11, I/12, I/15, I/22, I/24, I/30-33, I/35, I/44-49.

7. *Teka Grona Konserwatorów Galicji Zachodniej III*, Kraków 1909, s. 302-307; *Die Restaurierung des königlichen Schlosses auf dem Wawel in Krakau*, „Mitteilungen der K.K. Zentralkommission für Kunst und Denkmalpflege”, Wien 1909, s. 216-277; tłumaczenie na j. polski (w:) A. Majewski, *Wawel – dzieje i konserwacja*, Warszawa 1993, s. 50-54; zob. też M. Dvořák, *Restaurierungsfragen II. Das Königsschloss am Wawel*, „Kunstgeschichtliches Jahrbuch der K.K. Zentralkommission f. Erforschung u. Erhaltung d. Kunst- u. historischen Denkmale II”, Wien 1908, s. 105-111, tłumaczenie na j. polski w *Wokół Wawelu. Antologia tekstów z lat 1901-1909*, red. J. Krawczyk, Warszawa-Kraków 2001, s. 142-146.

8. W. Ekielski, S. Wyspiański, *Projekt zabudowania Wawelu*, „Architekt”, t. 9, 1908, 5-6, s. 49-57.

9. *Wacława Szymanowskiego „Pochód na Wawel”*, Lwów 1912.

10. A. Szyszko-Bohusz, *Stosunek sztuki nowoczesnej do konserwacji zabytków*, „Rocznik Architektoniczny”, t. 1, Lwów 1912-1913, s. 10-12

11. Zob. m.in. T. Szydłowski, *O odbudowie Wawelu*, „Przegląd Współczesny 2”, 1922, nr 4, s. 164-165; W. Terlecki, *Zamek na Wawelu i jego restauracja*, Kraków 1933.

12. F. Fuchs, *Z historii odnowienia wawelskiego zamku 1905-1939*, „Biblioteka Wawelska”, I, Kraków 1962, s. 76 i n.; J. A. Lewicki, *O restauracji wnętrza Wawelu w okresie międzywojennym*, „Ochrona i Konserwacja Zabytków”, 11, 2000; P. Detloff, M. Fabiański, A. Fischinger, *Zamek Królewski na Wawelu – sto lat odnowy (1905-2005)*, Kraków 2005, s. 55-84.

13. *Wawel Narodowi przywrócony...*, jw., s. 167-186.

14. Zob. A. Szyszko-Bohusz, *Wawel pod okupacją niemiecką. Wspomnienia z lat 1939-1945*, „Rocznik Krakowski”, 31, 1949-1957.

15. W. Minkiewicz, *O problemach wawelskich*, „Ochrona Zabytków”, 5, 1950, zesz. 2-3, s. 115-127.

16. A. Majewski, *Wawel – dzieje i konserwacja*, Warszawa 1993, s. 68-69.

17. A. Majewski, jw., s. 73-76, 146-149.

18. A. Majewski, jw., s. 156-160.

19. A. Majewski, jw., s. 95-109.

20. Zob. P. Detloff, M. Fabiański, A. Fischinger, *Zamek Królewski...*, jw., s. 111-125.

21. P. Stępień, *Projekt nowej aranżacji rezerwu archeologiczno-architektonicznego romańskiego kościoła pw. św. Gereona i gotyckiej kaplicy św. Marii Egipcjanki*, 1999, Archiwum Zamku Królewskiego na Wawelu.

22. St. Karczmarczyk, P. Stępień, *Konserwacja baszty Lubranki na Wawelu*, (w:) *Inżynierskie problemy odnowy starożytności zespołów zabytkowych*. Kraków 2004, t. 2, *VI Konferencja Naukowo-Techniczna REW-INŻ. 2004*, s. 105-116; P. Stępień, *Badania i konserwacja baszty Lubranki*, „Studia Waweliana”, XIII, 2007.

23. P. Stępień, St. Karczmarczyk, W. Bereza, *Problemy konserwatorskie i technologiczne rewaloryzacji baszty Sandomierskiej na Wawelu*, (w:) *Inżynierskie problemy...*, jw.

24. Termin „podrzęcztwo” oznacza siedzibę podrzęczego, czyli zastępcy wielkorządcy.

25. Art. 9 Karty Weneckiej: „Ustaje ona [restauracja] tam, gdzie zaczyna się domysł”.

RECONSTRUCTION AND CREATION IN THE RESTORATION OF WAWEL CASTLE

The damage incurred by the partitioning authorities meant that in 1905 the condition of Wawel Castle was that of advanced devastation. Consequently, its restoration entailed the permanent question whether to recreate the historical form of the damaged elements or rather to introduce new ones, proposed by the designer?

In the first restoration (1881-1882) architect Tomasz Pryliński referred to the shape of the Castle from the first half of the seventeenth century. Due to the degree of its devastation and gaps in the documents, a number of elements resembled more design creation than reconstruction. The

study served as a base for a restoration project proposed in 1907-1908 by Zygmunt Hendel, which, in turn, became the topic of a controversy involving the Cracow conservators and Max Dvořák, who opposed the reconstruction of the damaged components and even the removal of the walled up parts of the gallery. The discussion produced a compromise, which proved to be conducive for Wawel Castle. In work completed up to 1914 the recreation of the historical state remained predominant and corresponded to the premises of the scientific restoration of this monument of national history.

This was also the time of several unrealised projects relating to Wawel, in which artistic creation prevailed over conservation principles. The two most important are Acropolis by Stanisław Wyspiański and Władysław Ekielski, and *Pochód Królów* (Royal Procession) by Waclaw Szymanowski.

Adolf Szyszko-Bohusz, supervisor of the Castle's restoration in 1916-1939 and 1945-1946, proposed more moderate solutions. He achieved, i. a. the recreation of the majority of the Castle interiors, a new composition of the main entrance, and a number of elements in the Castle elevations. The archaeological reservations around the relics of the rotunda of St. Felix and St. Adauctus, and in the western wing of the Castle, comprised truly pioneering proposals. Both contain a creative element, albeit of a new variety, i.e. the conservation arrangement. In the four conceptions concerning the whole Hill, the realised elements were those of greatest value, while the rejected ones were contrary to Wawel's historical character.

Wawel Hill managed to survive the German occupation unscathed, but was subjected to a number of harmful redesigning ventures. The ensuing damage of the historical complex called either for the recreation of its earlier state or creative reconstruction. The post-war resignation from stately functions in favour of purely museum ones contributed to a new trend. Prof. Witold Minkiewicz negated the conception of monumental buildings, and recognised adaptation to a historical environment to be the suitable solution. It is precisely this current which is represented by the restoration of *Złodziejska* (Thieves) Tower and the adjoining newly erected administrative building no. 8.

The restoration of the western wing of the palace (Prof. Alfred Majewski) attempted to make use of the "reconstruction" trend combined with partial recreation referring to the general character of the Renaissance interiors. On the other hand, the gate wing interiors have been granted the nature of an architectural reservation. Successive realisations within the range of archaeological-architectural reservations include the so-called inner courtyard featuring a display of the foundations of mediaeval edifices and "The Lost Wawel" exhibition. The author of the shows in the Treasury and the Armoury (Prof. Młodzianowski) applied simple modernistic forms. The reconstruction encompasses the southern section of the mediaeval walls, re-created only to a certain height.

The next stage in the restoration of Wawel Castle has been determined by the realisation of a complex conservation programme, conducted since 1990 under the supervision of Prof. Jan Ostrowski, the present-day Director of the Royal Castle on Wawel Hill. Its premises foresee the inclusion not only of the historical strata of assorted buildings on Wawel Hill but also previous conservation. This approach does not exclude a number of corrections, as long as the essential elements of the historical assumptions had been recreated incorrectly.

The recreation of the Royal Gardens complex remains an important task within the whole programme. Pertinent studies made it possible to precisely reconstruct various architectural elements (design by P. Stępień, J. Smólski, S. Karczmarczyk). A discovered fragment of brick paths from the sixteenth century proved decisive for the future trend of recreating the garden composition. The restoration of the paved surface of the Arcaded Courtyard (design: J. Kisielewski, Z. K. Baster) and the reconstruction of the roof of *Senatorska* (Senators') Tower (design: P. Stępień, S. Karczmarczyk) have been treated as a necessary supplement of the Castle's restoration. For the purposes of the conservation of *Sandomierska* Tower (authors: vide supra) use has been made of certain elements of the reconstruction of historical forms and contemporary creation, with the assumption of full harmony between the latter and the tower's architecture. The authors of the restoration of building no. 5, redesigned upon several occasions in the nineteenth and twentieth century, have opted for correcting the elevation architecture by adapting this building to the entire complex.

In the course of the century-long restoration of Wawel Castle artistic creation gradually made way for conservation arrangement. Today, reconstruction and creation are applied cautiously, and are predominated by undertakings of a preserving, securing and museum nature. The revival of Wawel Castle was impossible, however, without the recreation of historical elements and the installation of newly designed ones. The author believes that such solutions should be used with moderation and responsibility as measures serving for the reintegration of the historical monument, and not as a goal in itself.