

Ewa Kielar

miejski konserwator zabytków w Kłodzku

FORTECZNY PARK KULTUROWY – TWIERDZA KŁODZKO*



1. Panorama Kłodzka od strony południowej. Widoczna Góra Zamkowa i Owcza Góra przedzielone doliną Nysy Kłodzkiej. Fot. Urząd Miasta w Kłodzku.

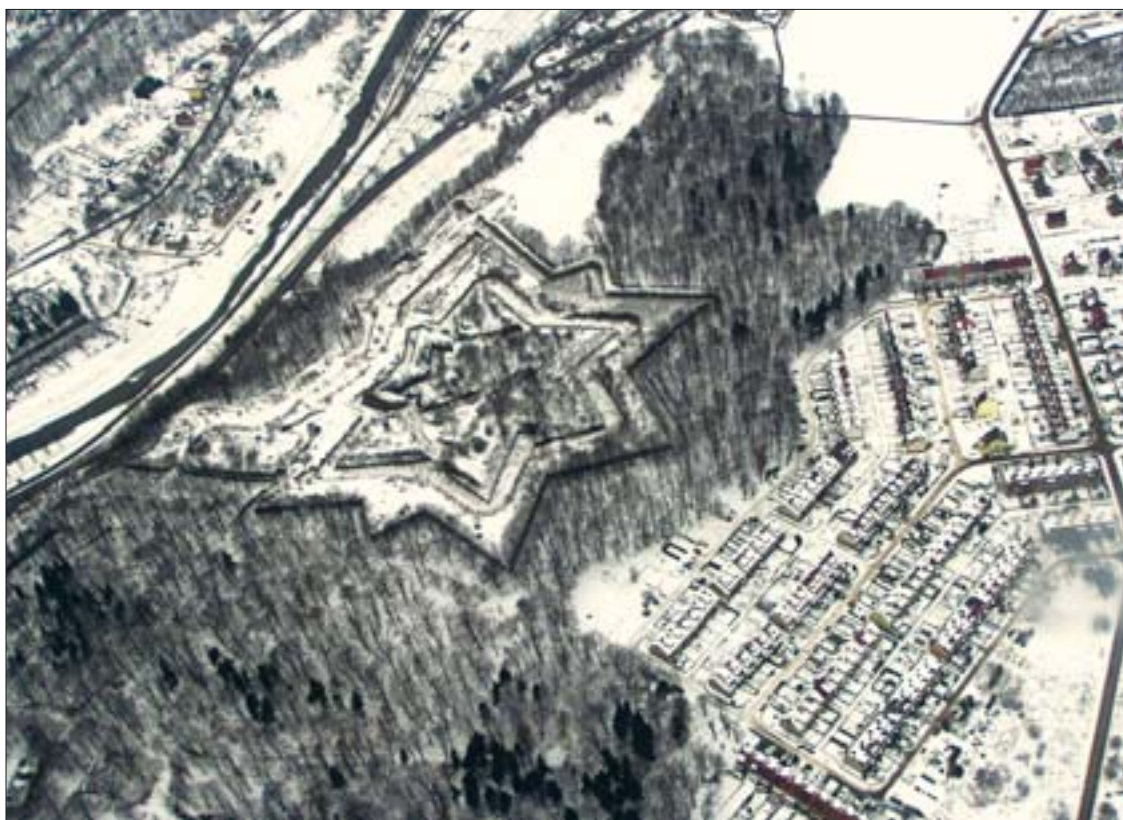
1. Panorama of Kłodzko from the south. Visible: Castle Hill and Mt. Owcza divided by the valley of the Nysa Kłodzka. Photo: Town Council in Kłodzko.

Forteczny Park Kulturowy – Twierdza Kłodzko powstał na podstawie Uchwały nr XLIII/355/2005 Rady Miejskiej w Kłodzku z dnia 27 października 2005 r. Proces tworzenia parku ciągle trwa, ponieważ Gmina Miejska w Kłodzku w pełni wykorzystwała ustawowe możliwości sprawowania zarówno ochrony, jak i opieki nad dziedzictwem przyrodniczym i materialnym.

Na szczycie Góry Zamkowej – w miejscu znakomitym do obrony – już w X w. istniał czeski drewniany gród, wzmiankowany w kronice Kosmasa z datą 981 r. Drewniany gród, spalony i odbudowany, przekształcał się stopniowo w zamek

mieszkalny. Do 1620 r. pojawiły się: zamek górny, zamek dolny i otaczające je mury obronne oraz basteje. W latach 1620-1622, pod groźbą oblężenia przez Austriaków, rozpoczęto intensywne prace fortyfikacyjne. Wtedy to powstał m.in. Szaniec Górny – dzieło koronowe złożone z trzech bastionów i łączących je kurtyn. Jego zarys przetrwał późniejsze austriackie i pruskie rozbudowy. Okres 1620-1622 można uznać za początek nowożytnej fortyfikacji w Kłodzku.

Kolejnym ważnym etapem w kształtowaniu współczesnego obrazu twierdzy była szeroko zakrojona rozbudowa, rozpoczęta przez Prusaków,



2. Fort Owcza Góra.
Fot. Urząd Miasta
w Kłodzku.
2. Fort Mt. Owcza.
Photo: Town Council
in Kłodzko.

po poddaniu im twierdzy w 1742 r. W pierwszym etapie powstały kolejne dzieła obronne osłaniające zamki. Wzniesiono fort posilkowy Owcza Góra, na przeciwległym wschodnim brzegu Nysy Kłodzkiej. Samodzielny fort centralny o narysie sześciobocznej, nieregularnej gwiazdy miał całkowicie zarygłować strategiczne przejście doliny Nysy Kłodzkiej.

Po przejściowym, trzyletnim panowaniu Austriaków, po zakończeniu wojny siedmioletniej, Kłodzko powróciło pod zarządek Prus. W 1770 r. rozpoczął się

drugi etap rozbudowy i przebudowy, nadający twierdzom ostateczny, dzisiejszy kształt.

Do najważniejszych prac w tym zakresie należały: rozbiórka zamków i budowa w ich miejscu wielobocznego Donżonu, budowa bastionów osłaniających Donżon od południa oraz znaczna rozbudowa fortu Owcza Góra (fosa, drogi ukryte, lunety, koszar). Późniejsze projekty, realizowane tylko częściowo, nie wpłynęły na ostateczny kształt fortyfikacji. Na zboczach obu twierdz wzniesiono pochylnie służące

3. Kłodzko z lotu ptaka. Twierdza Główna i fort Owcza Góra. Fot. Urząd Miasta w Kłodzku.
3. Bird's eye view of Kłodzko. Main Fort and Fort Mt. Owcza. Photo: Town Council in Kłodzko.



do wciągania dział i ciężkiego sprzętu. Dolne części pochylni prawdopodobnie łączył tunel pod rzeką, dotychczas jednak nieodnaleziony.

Wobec rozwoju techniki wojennej militarna wartość twierdz stopniowo malała. Jeszcze przed II wojną światową południową część Twierdzy Głównej udostępniono zwiedzającym. Podczas wojny w Twierdzy Głównej zlokalizowano obóz jeniecki i fabrykę zbrojeniową AEG. Po 1945 r. przejęło ją wojsko, w początkach lat 60. XX w. ponownie otwarto trasę turystyczną (w mniejszym zakresie

technologicznych bez przestrzegania rygorów konserwatorskich. Taki stan trwał latami. Losem twierdz interesowały się jedynie środowiska naukowe, np. Politechniki Gdańskiej i Wrocławskiej, oraz świadomi ich wartości i potencjału okoliczni mieszkańcy, m.in. przewodnicy sudeccy. Jednak większość mieszkańców Kłodzka i przyjezdni kojarzyli Twierdzę Główną tylko z niewielkim fragmentem udostępnionym turystycznie. Oddalony fort Owcza Góra, pozbawiony gospodarza i zarośnięty dziką roślinnością, zwany był „parkówką”.



4. Fort Owcza Góra zarośnięty dziką zielenią. Fot. Urząd Miasta w Kłodzku.

4. Fort Mt. Owcza overgrown with wild plants. Photo: Town Council in Kłodzko.

niż przed wojną). W części centralnej twierdzy usytuowano zakład przemysłowy. W koszarach fortu Owcza Góra na krótko zorganizowano magazyny spółdzielni ogrodniczej.

W obu twierdzach, poza niewielkimi fragmentami, rozpoczął się proces destrukcji. Stopniowe niszczenie dzieł obronnych spowodowały paradoksalnie z jednej strony działalność człowieka, z drugiej – zaniechanie działalności. Tam, gdzie zaprzestano użytkowania obiektów, pozostawiając je jednocześnie bez opieki, rozrosła się dzika zieleń niszcząca mury, skarpy i sklepienia. Zakład przemysłowy „Piwnice Win Rosvin” – zajmujący centralną, reprezentatywną część Twierdzy Głównej – przystosowywał dzieła obronne do własnych potrzeb

Duży, w większości zaniedbany zespół obronny, wartości kulturowo-przyrodnicze wymagające ochrony, ponad 11 000 m² niezagospodarowanych kazamat – te elementy stanowiły ewidentne przesłanki do objęcia zespołu kłodzkich twierdz ochroną obszarową.

W 2000 r., na spotkaniu z władzami miasta, pracownicy naukowcy Politechniki Warszawskiej z dr. Piotrem Molskim na czele przedstawili formułę Fortecznego Parku Kulturowego – ochrona połączona z zagospodarowaniem zespołu obronnego. Szczególne znaczenie miał fakt, że formuła ta polegała nie tylko na biernej ochronie, ale także zakładała czynną ochronę i opiekę – ustanowienie gospodarza parku, który będzie profesjonalnie



5. Twierdza Główna. Zniszczenie muru rawelinu przez dziką roślinność. Fot. M. Kielar.
5. Main Fort. Ravelin wall damaged by wild plants. Photo: M. Kielar.

zarządzał zabytkowym zespołem. Do zadań zarządcy miały zatem należeć ochrona wartości kulturowo-przyrodniczych oraz działalność komercyjna.

Pomysł trafił na podatny grunt. W tym czasie zakład przemysłowy ogłosił upadłość i pojawiła się możliwość przejęcia oraz docelowo zagospodarowania i udostępnienia jego terenów i obiektów na Twierdzy Główniej. Wzrastało też zainteresowanie zabytkowym zespołem, m.in. za sprawą stowarzyszenia Akademia Przygody, które wydierzało opuszczoną i niedostępną północną część twierdzy – zespół Żurawia. Stowarzyszenie, w ramach swojej statutowej działalności, tj. pracy z młodzieżą w atrakcyjnej formie przygody – fabuły osadzonej w realiach historycznych, zajęło się rekonstrukcją XVIII-wiecznego mostu zwodzonego. Docelowo zespół Żurawia stanie się Ośrodkiem Edukacji Historycznej i Konserwatorskiej prowadzonym przez stowarzyszenie.

Wokół twierdzy rozpoczęto intensywne działania. W mieście powstał Kłodzki Oddział Towarzystwa Przyjaciół Fortyfikacji, który również propagował utworzenie parku kulturowego. Odbyla się



6. Twierdza Główna. Widoczne współczesne obiekty wzniesione przez zakład przemysłowy. Fot. Urząd Miasta w Kłodzku.
6. Main Fort. Visible contemporary buildings erected by an industrial plant. Photo: Town Council in Kłodzko.



7. Twierdza Główna. Część sąsiadująca z miastem udostępniona turystycznie. Skazamatowany, wieloboczny Donżon, częściowo przebudowany przez zakład przemysłowy – stropodachy w miejscu pierwotnych sklepień i wałów ziemnych. Fot. Urząd Miasta w Kłodzku.
 7. Main Fort. Part adjoining the town open to tourists. Multi-sided donjon with casemates, partially rebuilt by an industrial plant – flat roofs in place of the original ceilings and earth mounds. Photo: Town Council in Kłodzko.

konferencja naukowa pt. „Nowożytny fortyfikacje Śląska: Kłodzko, Srebrna Góra”. Na wniosek Gminy Miejskiej wpisano fort Owcza Góra do rejestru zabytków. Gmina wystąpiła do wojewódzkiego konserwatora zabytków o aktualizację wpisu (z 1960 r.) do rejestru zabytków Twierdzy Głównej – w zakresie ustalenia granic wpisu. Nawiązano współpracę z gminą Stoszowice, która w 2002 r. utworzyła pierwszy w Polsce park kulturowy Twierdzy Srebrnogórskiej. Trwały prace nad projektem uchwały o utworzeniu parku – już na podstawie obecnej Ustawy o ochronie zabytków i opiece nad zabytkami. Jednocześnie czyniono usilnie starania o przejęcie części poprzemysłowej, które jednak były torpedowane przez syndyka masy upadłościowej, podejmującego próby sprzedaży nieruchomości w drodze licytacji.

Wreszcie w czerwcu 2005 r. – przy czynnym udziale w obradach sesji prof. Edmunda Małachowicza, dr. Piotra Molskiego, dr. Macieja Małachowicza i dolnośląskiego wojewódzkiego konserwatora Zabytków, mgr. Andrzeja Kubika – Rada Miejska podjęła uchwałę o utworzeniu parku.

Uchwała określała jego granice, obejmujące twierdzę i fort w granicach wpisu do rejestru zabytków oraz dawne Przedmieście Ząbkowickie – fragment starówki bogaty w budowle obronne i budynki związane z fortyfikacjami, a także sposób ochrony. Niestety, nie zawarto w niej zakazów i ograniczeń, a jedynie delegację do ich sformułowania po sporządzeniu planu ochrony parku i uchwaleniu łącznie z planem w drodze odrębnej uchwały. Taka procedura – zdaniem autorów i konsultantów uchwały – zapewniała precyzyjne określenie zakazów, ich zróżnicowanie i dostosowanie do poszczególnych części parku o odmiennej specyfice, różnym stanie zachowania i sposobie użytkowania. Wojewoda dolnośląski uchylił uchwałę, nakazując sformułowanie zakazów i ograniczeń już na tym etapie. Poprawiona uchwała o utworzeniu parku, przyjęta w październiku 2005 r., weszła w życie w lutym 2006 r.

Uchwała określa sposób ochrony dziedzictwa kulturowego poprzez:

- powołanie Rady Konsultacyjno-Naukowej jako organu doradczego,



8. Twierdza Główna, most zwodzony rekonstruowany przez stowarzyszenie Akademia Przygody. Fot. M. Kielar.

8. Main Fort – drawbridge reconstructed by the Adventure Academy Society. Photo: M. Kielar.

- sporządzenie przez burmistrza miasta planu ochrony parku,
- utworzenie przez Radę Miejską jednostki organizacyjnej do zarządzania parkiem, z kierownikiem wyłonionym w drodze konkursu w celu profesjonalnego zarządzania parkiem,
- pozyskiwanie środków na realizację ochrony, zagospodarowanie i utrzymanie zasobu kulturowo-przyrodniczego, gdzie źródłami finansowania są:
 - w całości dochody z działalności gospodarczej prowadzonej przez jednostkę organizacyjną, z dzierżaw i innych zobowiązań użytkowników parku,
 - środki budżetowe Gminy Miejskiej Kłodzko,
 - środki zewnętrzne pozyskiwane przez jednostkę zarządzającą parkiem,
- zapewnienie przez burmistrza miasta profesjonalnego monitoringu stanu zabytkowych budowli oraz zgodnego z rygorami ochrony ich użytkowania i zagospodarowania.

Już w marcu 2006 r. powołano Radę Konsultacyjno-Naukową, a w kwietniu odbyło się jej pierwsze spotkanie. Zlecono, w drodze przetargu, wykonanie planu ochrony parku. Ponadto zlecono i wykonano kwerendę archiwalną ze zbiorów archiwów berlińskich dotyczącą planów miasta i zespołu twierdz. W sierpniu odbyła się pierwsza z cyklicznych imprez: Dni Twierdzy Kłodzkiej, uświetniona bitwą z udziałem utworzonego w Kłodzku regimentu. Mieszkańcy i turyści po raz pierwszy mieli okazję wejść na teren poprzemysłowy. Niestety, nie udało się w 2006 r. powołać jednostki organizacyjnej do zarządzania parkiem z powodu zbliżających się wyborów samorządowych oraz trudności z ustaleniem rodzaju jednostki.

Srebrna Góra, która również współpracowała z Zakładem Konserwacji Zabytków Politechniki Warszawskiej, wcześniej przyjęła analogiczny sposób ochrony, tj. ustanowienie profesjonalnego zarządcy. W Srebrnej Górze, niezbyt bogatej gminie Stoszowice, nie zdecydowano się na jednostkę finansowaną z budżetu gminy, lecz na spółkę samorządową z o.o., która bezpośrednio działa na własności gminy. Gmina natomiast koordynuje działania innych właścicieli na terenie parku.

Nowo powołana spółka zajmuje się:

- przywróceniem twierdzy w krajobrazie (głównie poprzez wycinkę dzikiej zieleni),
- wykonywaniem bieżących prac konserwatorskich i restauratorskich – likwidacją zagrożeń,
- uczytelnieniem wartości kulturowych, w tym również informacją, promocją, organizacją imprez,
- prowadzeniem usług turystycznych i towarzyszących.

Fort, oczyszczony z dzikiej zieleni, nocą podświetlony, jest widoczny z odległości 20. km. Trwają też prace konserwatorskie finansowane z dochodów własnych spółki i budżetu Ministerstwa Kultury i Dziedzictwa Narodowego – konserwacja elewacji wewnętrznych Donżonu, konserwacja Bramy Orła Donżonu, remont bramy Bastionu Niskiego. W celu naprawy i zabezpieczenia przed wilgocią sklepienia poterny zdjęto nasyp ziemny i odkryto przypuszczalne zadaszenie poterny. Prowadzone są badania znaleziska i ustalane jest dalsze postępowanie. W Srebrnej Górze postęp w porównaniu do stanu sprzed kilku lat jest naprawdę ogromny.

W Kłodzku, po zorganizowaniu i okrzepnięciu nowej władzy, temat parku powrócił. Dodatkowym bodźcem było przekazanie miastu przez wojewodę poprzemysłowej części Twierdzy Główniej. Obszar ten oddano w tymczasowy zarząd Ośrodkowi Sportu i Rekreacji, który prowadzi przyległą część turystyczną. Rada Miejska przeznaczyła z budżetu gminy na 2007 r. 300 000 zł na Forteczny Park Kulturowy (poza wcześniej zaplanowanymi środkami na plan ochrony i zamówienie planów archiwalnych w Berlinie). Z części tych funduszy tymczasowy zarządca finansuje prace porządkowe części poprzemysłowej. Zwołana Rada Konsultacyjno-Naukowa zaopiniowała działania zarządcy i zaproponowała zakres najpilniejszych prac porządkowych, konserwatorskich i dokumentacyjnych. Jednocześnie – w ramach realizacji uchwały o utworzeniu parku – rozpoczęły się prace nad utworzeniem jednostki organizacyjnej. Zespół pod kierownictwem zastępcy przewodniczącego Rady Miejskiej przygotowuje

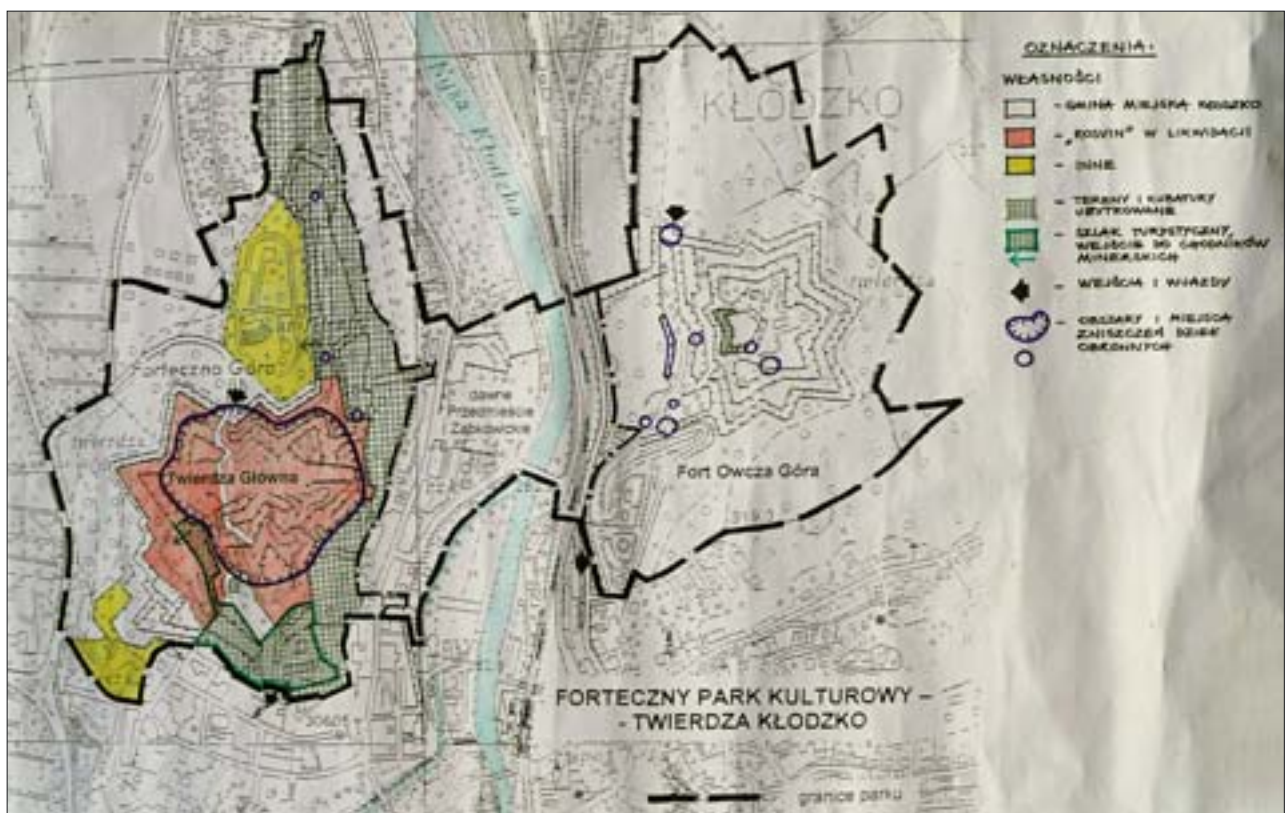
statut i regulamin organizacyjny jednostki, które mają być poddane pod dyskusję. Wstępne analizy składają do utworzenia samorządowej instytucji kultury, finansowej z dochodów własnych i budżetu gminy. Niestety, jak zawsze nie jest łatwo. Opinie co do rodzaju jednostki są podzielone. Przygotowana przez zespół propozycja musi uzyskać ocenę komisji Rady Miejskiej. Ponadto należy ustalić budżet jednostki i kryteria konkursu na dyrektora parku.

Niezależnie od tego, wkrótce rozpoczną się zapewne planowe prace konserwatorskie i restauracyjne na dużą skalę. Na początek postawiono sobie cel w postaci usunięcia zagrożeń, naprawy najbardziej zniszczonych fragmentów, usunięcia niepożądanego zieleni (zwłaszcza na terenie fortu Owcza

Góra), zgodnie ze sporządzoną wcześniej dokumentacją. Następnie będzie prowadzona stopniowa rewitalizacja z uwzględnieniem rygorów ochrony konserwatorskiej w zakresie zagospodarowania, użytkowania i udostępniania tego cennego XVII- i XVIII-wiecznego zespołu obronnego.

*Wystąpienie na konferencji naukowej „Parki kulturowe – ochrona tożsamości krajobrazu”, zorganizowanej przez Krajowy Ośrodek Badań i Dokumentacji Zabytków 17.04.2007 r. w Lublinie. Konferencja stanowiła część obchodów Międzynarodowego Dnia Ochrony Zabytków.

Mgr inż. Ewa Kielar, absolwentka Wydziału Architektury Politechniki Wrocławskiej, dyplom uzyskała w 1981 r. Miejski Konserwator Zabytków w Kłodzku w latach 1982-1985 i obecnie od 1992 r.



9. Zdjęcie szkicu przedstawiającego Forteczny Park Kulturowy – Twierdza Kłodzko, 2005 r. Obecnie teren zakładu przemysłowego (kolor czerwony) jest własnością miasta. Oprac. E. Kielar. Fot. M. Kielar.

9. Photograph of a sketch showing Fort Culture Park – Fort Kłodzko, 2005. Today: industrial plant area (marked in red) belonging to the town. Prep. E. Kielar. Photo: M. Kielar.

FORT CULTURE PARK – FORT KŁODZKO

Fort Culture Park – Fort Kłodzko was established upon the basis of Resolution no. XLIII/355/2005 issued by the Town Council in Kłodzko on 27 October 2005. The Park is still being created since the local Town Commune has made full

use of its statutory potential of protecting the natural and material heritage.

The Kłodzko fortifications complex assumed its present-day shape in the second half of the eighteenth century. Castle Hill is the site of the



10. Twierdza Srebrna Góra. Donżon i prace konserwatorskie przy bramie i poternie Bastionu Niskiego. Fot. P. Molski.
10. Fort Mt. Srebrna. Donjon and conservation of the gate and Niski (Low) Bastion passage. Photo: P. Molski.

Main Fort, built after redesigning and partially pulling down the earlier fortifications. An auxiliary fort with the outline of a hexagonal, irregular star was erected on Owcza Hill.

In time, the progress of war technology adversely affected the military rank of both forts. Already on the eve of the Second World War the southern part of the Main Fort was open to visitors. During the war, the same Fort was adapted for the needs of a POW camp and an AEG armament factory. After the war, it was taken over by the army and a local tourist trail was opened in the early 1960s. The central part of the Fort became the site of an industrial enterprise. A major part of the Owcza Hill Fort remained unused.

Both forts, with the exception of small fragments, succumbed to gradual destruction. The abandoned parts of the buildings became overgrown with wild plants, which damaged the walls, escarpments and ceilings. The "Rosvin Wine Cellars" enterprise, which occupied the central, stately part of the Main Fort, adapted the defensive buildings for its own technological purposes by

ignoring conservation restrictions. This state of affairs went on for years.

At a meeting with the municipal authorities, held in 2000, representatives of the Warsaw Polytechnic, headed by Dr. Piotr Molski, proposed the formula of a Fort Culture Park, which entails protecting the whole complex. The fact that the formula in question consists not solely of passive protection but also its active counterpart and the appointment of the Park's professional administrator, is of particular significance. The ensuing tasks will encompass the cultural-natural merits of the historical complex and commercial activity.

The idea met with favourable reception. A large, considerably neglected defensive complex, assorted cultural-natural assets requiring protection, and more than 11 000 sq. metres of casemates – all these elements constituted obvious premises for including the Kłodzko forts into the proposed protection formula.

In June 2005 the Town Council passed a resolution on the establishment of a park. In March 2006 it set up a Consultation-Scientific Council, which first met in April. A protection plan was commissioned, and an archival survey was carried out in the pertinent collections of Berlin archives. The first in a series of Kłodzko Fort Days was held during the last weekend in August, enhanced with a battle waged by a regiment from Kłodzko. For the first time the local inhabitants and visitors enjoyed an opportunity to tour the former industrial area. After the bankruptcy and closure of the enterprise, the voivode entrusted the city with the post-industrial part of the Main Fort, which, subsequently, was handed over to the Sport and Recreation Centre, which runs the adjoining tourist section. The temporary administrator uses the funds provided by the Town Council for putting the former industrial area into order. Simultaneous discussions concern the creation of an organisation unit, which will administer the Park. At the moment, opinions about unit's character and financing remain divided.

Planned large-scale conservation and restoration are to be inaugurated in the near future. The initial objective involves removing all threats, repairing the most damaged fragments, and eliminating unwanted plants in accordance with earlier prepared documentation. This stage will be followed by gradual revitalisation, with due concern for conservation and protection directives as regards the use and access of this valuable seveneenth-and eighteenth-century defensive complex.