

Paweł Filipowicz, Leszek Kajzer, Zbigniew Lechowicz

architekt
Regionalny Ośrodek Badań
i Dokumentacji Zabytków
w Łodzi

archeolog
Instytut Archeologii
Uniwersytetu Łódzkiego

archeolog
Regionalny Ośrodek Badań
i Dokumentacji Zabytków
w Łodzi

BADANIA ARCHEOLOGICZNO-ARCHITEKTONICZNE KOŚCIOŁA PW. ŚWIĘTYCH APOSTOŁÓW PIOTRA I PAWŁA W KRZYWORZECE W POWIECIE WIELUŃSKIM*



1. Widok kościoła i dzwonnicy od wschodu. Wszystkie zdjęcia P. Filipowicz i Z. Lechowicz.

1. View of the church and the bell tower from the east. All photos: P. Filipowicz, Z. Lechowicz.

Świątynia, wraz z wolno stojącą dzwonnica, znajduje się na skraju dzisiejszej wsi Krzyworzeka przy drodze z Wielunia do Bolesławca. Charakterystyczną cechą jej lokalizacji jest niskie położenie na

stoku i terasie zalewowej niewielkiej rzeki Krzywej. Współczesny kontekst przestrzenny wskazuje, że historyczna wieś miała inny układ zabudowy niż obecna (il. 1).

Informacje wstępne, opis obiektu, stan badań

Kościół parafialny pw. Świętych Apostołów Piotra i Pawła wzniesiony został – według „Katalogu Zabytków Sztuki w Polsce” i kolejnych katalogów polskiej romańszczyzny autorstwa Zygmunta Świechowskiego – w 1264 r. przez księcia Bolesława Wstydliwego¹. Jest on orientowany, z nawą na rzucie prostokąta i z węższym, prosto zamkniętym prezbiterium. Od północy do prezbiterium przylega piętrowa zakrystia, a od południa – zakrystia parterowa i kruchta. Nawa jest przekryta drewnianym, otynkowanym stropem z fasetami wzdłuż ścian północnej i południowej. Prezbiterium przesklepiono sklepieniem kolebkowym z wydatnymi lunetami, a dawną zakrystię kolebkowo. W nowszej kruchcie i parterowej zakrystii strop drewniany otynkowano.

Fasadę zachodnią kościoła wspierają dwie proste skarpy, a wieńczy ją wolutowy szczyt z dwiema wnękami i trzema pilastrami, podzielony dwoma poziomymi gzymasami. Wejście zachodnie zamknięte jest półkoliście. Nad nim znajdują się dwa prostokątne okna oświetlające chór muzyczny, zaś trzecie w formie czwórliścia doświetla strych nawy. W elewacjach południowej i północnej nawy znajdują się po dwa okna, zamknięte półkoliście, rozglifione, ze skośnym parapetem. Ścianę południową prezbiterium oświetla jedno okno o wykroju ostrołukowym z czytelnym uskokiem, nierozglifione, a ścianę wschodnią – okno o wykroju czwórliścia, w rozglifionej zamkniętej półkoliście wnęcie, nad którym ulokowano niewielkie, owalne okno doświetlające strych nad prezbiterium. We wschodniej ścianie dawnej zakrystii znajduje się niewielkie czworokątne okno z kratą żelazną, tzw. ostrwią, nad nim dwie szczeliny doświetlające – wentylacyjne piętro i strych nad zakrystią. Szczyt wschodni prezbiterium jest trójkątny z dwiema prostymi blendami. Wszystkie elewacje otynkowane zostały tynkiem cementowo-wapiennym i zwieńczone gzymsem podokapowym. W żadnym z otworów nie są widoczne detale kamienne. Piętro nad dawną zakrystią obecnie nie jest dostępne ani z zewnątrz, ani od wnętrza kościoła.

Dachy pokryte są dachówką ceramiczną; dwuspadowe nad nawą i prezbiterium, pulpitowy nad piętrem dawnej zakrystii; nad nową zakrystią i kruchtą pulpitowe z blachy falistej. Nad nawą góruje okazała sygnaturka kryta ocynkowaną blachą, a dach nad prezbiterium jest nieco wyższy niż kalenica dachu nawy (il. 2).

W dzisiejszej bryle kościoła widoczne są wyraźne nieregularności. W partiach górnych ścian nawy, między łukiem nadoknia a gzymsem podokapowym, czytelny jest kilkunastocentymetrowy uskok tynkowanego lica w stronę osi nawy. W ścianie południowo-wschodniej nawy, przy prezbiterium, czytelne są dwa uskoki pierwotnie grubszej ściany, nakryte blaszanymi okapami. Lico wschodniej ściany prezbiterium odchylone jest na zewnątrz, a w połowie wysokości wydatnie wybrzuszone. Usytuowanie kościoła – dłuższą osią prostopadle do stoku doliny – powoduje, że jego ściany mają nierównomierną wysokość, a także brak jest wyrównanego poziomu posadzki w nawie. Różnica wysokości między stopniem ołtarzowym a poziomem wejścia do świątyni wynosi ok. 0,3 m. Ponadto w narożnikach północno-zachodnim i południowo-zachodnim nawy widoczne są głębokie pęknięcia.

We wnętrzu kościoła chór muzyczny wsparty jest na dwóch kolumnach. W prezbiterium stoi ołtarz główny, a w narożnikach wschodnich nawy dwa ołtarze boczne. Nawa jest oddzielona od prezbiterium ścianą tęczową, zamkniętą półkoliście. Otwór drzwiowy prowadzący z prezbiterium do dawnej zakrystii został przesklepiony półkoliście, w ścianie prezbiterium zaznaczony jest dwiema pionowymi sfazowaniami. Otwory w nowszej zakrystii i w kruchcie zamknięte zostały łukami odcinkowymi.

Na południe od prezbiterium kościoła znajduje się czworokątna w rzucie, trójkondygnacyjna dzwonnica. Wzniesiona została z kamieni eratycznych i łamanego miejscowego piaskowca, na planie zbliżonym do kwadratu i jest nietynkowana. Wejście w ścianie zachodniej zamknięte półkoliście. Na najwyższej kondygnacji cztery okna umieszczone w osiach każdej ze ścian, także są zamknięte półkoliście. Dach czteropłociowy, przechodzący w kopułkę zwieńczoną krzyżem, jest kryty blachą. W otworach okiennych widoczne są liczne ubytki muru, a parapety praktycznie nie istnieją. W trzech ścianach widoczne są głębokie spękania sięgające od okien do posadowienia. W pęknięciu ściany południowej widoczne są plomby cementowe i szklane, założone 17. 10. 1968 r., wskazujące na stałe, choć powolne, powiększanie się szczeliny (il. 3).

Opisana wyżej świątynia nie była dotąd przedmiotem szczegółowych badań. Kościół i dzwonnica nie mają inwentaryzacji, wykonano jedynie tzw. białą kartę dla WUOZ Delegatura w Sieradzu. Jak już wspomniano, obiekt był scharakteryzowany w „Katalogu Zabytków Sztuki...” oraz w kolejnych pracach Z. Świechowskiego². Miejscowość ma dość



2. Widok kościoła od południa.
2. View of the church from the south.



3. Widok dzwonnicy od strony południowej, widoczny brak zachowania pionu i spękania ścian.
3. View of the bell tower from the south, with visible absence of a preserved perpendicular and cracked walls.

dobrze poznana metrykę historyczną. Podstawowe dane o wsi zebrał Ryszard Rosin w monografii ziemi wieluńskiej i w słowniku historyczno-geograficznym tego terenu³.

W akcie lokacyjnym z 1264 r. wieś nazywana była Pniewo. Jako Krzyworzeka pojawiła się w źródłach pisanych w 1415 r. (wg W. Patykiewicza) lub w 1418 r. (wg R. Rosina), a w zapisie z 1536 r. spadkobiercy sołtysa potwierdzili, że dokument lokacyjny dotyczy właśnie Krzyworzeki⁴. Wieś ma także obszerną, ale niestety nie opublikowaną monografię, autorstwa ks. Walentego Patykiewicza⁵. Kościół kilkakrotnie wymieniany był w pracach regionalistów, m.in. zasłużonego konserwatora zabytków województwa łódzkiego Zdzisława Cieklińskiego⁶. Ostatnio zajął się nim w swym katalogu Janusz Tomala, lecz zamieszczony przez niego opis nie jest dość precyzyjny,

3. Widok dzwonnicy od strony południowej, widoczny brak zachowania pionu i spękania ścian.

3. View of the bell tower from the south, with visible absence of a preserved perpendicular and cracked walls.

a sugerowane datowania mało wiarygodne⁷. W sumie kościół ma bardzo skromną literaturę, a w opisach dziejów wsi, wchodzącej w skład uposażenia starostwa wieluńskiego, notorycznie popełniano dość podstawowy błąd. Do problemu tego powrócimy w następnej partii tekstu.

Wyniki badań architektonicznych

Ze względu na pokrywy tynkarskie elewacji i wnętrza kościoła oraz wyrażenie przez proboszcza zgody jedynie na ograniczone powierzchniowo odkrywki zakres penetracji nie był wielki. Ich opis przedstawiamy z uwzględnieniem podziału na poszczególne partie badanych budowli.

Zakrystia (parter)

We wnętrzu starszej, piętrowej zakrystii wykonano dwie odkrywki podtynkowe, ułatwiające poznanie struktury budowlanej pomieszczenia. Pierwsza, w narożniku południowo-wschodnim, pozwoliła ustalić przewiązanie północnej ściany prezbiterium z wschodnią ścianą zakrystii. Stwierdzono także przebudowę bądź naprawę południowej partii ościeża okiennego, którą wykonano z użyciem surowej gliny (il. 4).

Druga odkrywka zlokalizowana została na zachodniej ścianie zakrystii. Potwierdzono taki sam sposób wzniesienia ściany – z kamieni eratycznych i łomów piaskowca, łączonych zaprawą wapienno-piaskową. Wykluczono obecność otworu komunikacyjnego do schodów wewnątrz muru prowadzących na piętro nad zakrystią (?). Niewielką odkrywkę wykonano także w miejscu przesklepienia niewielkiej wnęki almaryjnej w ścianie południowej zakrystii. Okazało się, że jej przesklepienie wykonano z łomów miejscowego piaskowca.

Zakrystia (piętro)

Wnętrze piętra zakrystii jest obecnie niedostępne. Jedynym działaniem umożliwiającym lepsze poznanie charakteru badanej partii okazało się wykonanie fotografii. Zrobiona została aparatem włożonym do wnętrza przez szczelinę wentylacyjną pozostawioną na piętrze ściany wschodniej zakrystii. Uzyskany obraz pomieszczenia okazał się nadzwyczaj interesujący. Stwierdzono, że wszystkie ściany wzniesione zostały z eratyków i łamanego miejscowego piaskowca. W ścianie zachodniej widoczne są dwa otwory – drzwiowy i okienny. Zamurowany ceglami otwór drzwiowy znajduje się w samym narożniku pomieszczenia – prowadził zatem do wnętrza nawy, być może w grubości muru. Charakterystyczne jest jego



4. Zakrystia, a – widok w kierunku wschodnim; b – ściana wschodnia, ościeże południowe.

4. Sacristy, a – view to the east; b – eastern wall, southern reveal.



5. Poddasze nad zakrystią widoczne od strony wschodniej. Fotografie wykonano przez szczelinę w szczycie wschodnim muru zakrystii, przestrzeń niedostępna.

5. Attic over the sacristy visible from the east. The photograph was taken through a gap in the wall of the eastern gable, space inaccessible.

przesklepienie. Wykonane zostało na krążynie wspartej o węgary i uzyskało kształt pośredni między łukami odcinkowym a ostrym. Zamurowany otwór okienny znajduje się w pobliżu narożnika północnego. Jest jednuskokowy, od wewnętrznej strony zamknięty łukiem ostrym, od zewnętrznej – półkolistym, wykonanym z cegły (il. 5).

W ścianach północnej i południowej zachowały się pojedyncze otwory okienne, usytuowane na ich osiach symetrii. Okno w ścianie południowej otwierało się na wewnątrz prezbiterium, okno w ścianie przeciwległej – na



6. Piętro nad zakrystią, ściana północna prezbiterium, widoczne okna. Zdjęcie wykonano przez szczelinę w murze szczytu wschodniego zakrystii.

6. Storey over the sacristy, northern wall of the presbytery, visible windows. The photograph was taken through a gap in the wall of the eastern gable of the sacristy.



7. Ściana zachodnia, widok od strony strychu nad nawą. Widoczny zamurowany otwór zwieńczony półkolistym nadprożem.

7. Western wall, view from the attic over the nave. Visible walled up opening crowned with a semicircular lintel.

Kruchta południowa

Wykonano tylko jedną odkrywkę podtynkową, pomieszczoną w jej narożniku północno-zachodnim. Ujawniła ona kamienne nietynkowane lico południowej ściany nawy i potwierdziła wtórne dostawienie kruchty.

Strych nad nawą

W przestrzeni strychowej nad nawą widoczne są lica szczytu zachodniego

i szczytu nad tęczą. Lico wewnętrzne zachodniej ściany szczytowej nie jest otynkowane. Wykonano je z cegły nowożytniej z wtórnym użyciem cegieł starszych, związanych zaprawą wapienno-piaskową. Wątek jest przemieszany, w większości główkowy. Z lica wystają elementy artykulacji zewnętrznej, trzony pilastrów oraz łuki blend. Ściana w całości powstała w czasach nowożytnych, zapewne w XVIII w. Widoczne niewielkie łaty z cegły maszynowej związane są z remontami więźby dachowej prowadzonymi w XX w. (il. 7).

Wschodnia ściana szczytowa nawy wzniesiona została z eratyków i łomów piaskowca łączonych zaprawą wapienno-piaskową, z pewną partią wymurowaną z cegły. Cegłę zastosowano w partii niższej ściany wokół i między dwoma otworami.

W północnej partii ściany znajduje się otwór okienny, jednuskokowy, z ościeżem zamkniętym podwójnym łukiem o obniżonej strzałce, wykonanym na krążynie opartej na węgarach, sam otwór okienny zamknięty jest półkoliście. Jest to pierwotne okno



8a. Strych nad nawą zamurowane okno pierwotnej nawy w ścianie tęczowej od strony północnej. Widok z poddasza nawy.

8a. Attic over the nave with a walled up window of the original nave in the rood arch wall from the north. View from the nave attic.

8b. Nadproże okienka w ścianie tęczowej od strony północnej. Widok z poddasza nawy.
8b. Lintel of a small window in the rood arch wall from the north. View from the nave attic.



8c. Zamurowane okno w północnej części ściany tęczowej nad stropem nawy. Zachowany opór szalunku nadproża oraz odcisk desek szalunku. W bezpośrednim sąsiedztwie otworu mur ceglany o wątku gotyckim.

8c. Walled up window in the northern part of the rood arch wall over the nave ceiling. Preserved resistance of the lintel boarding and an imprint of the boarding planks. The opening adjoins directly a wall with a Gothic motif.



zewnątrzne, wtórnie zamurowane. Do otworu dochodzi prostopadle mur wykonany z eratyków związany z podwyższeniem prezbiterium (il. 8a-c). Na południe od okna, na osi nawy, znajduje się drugi otwór wymurowany w cegle i identycznie przesklepiony. Został wtórnie zamurowany cegłą nowożytną zwykłą i sklepienną – także zapewne w XVIII w. Jest to pierwotny otwór komunikacyjny, prowadzący ze

strychu nad nawą na strych nad prezbiterium. Na tym otworze kończy się partia ceglana ściany, zakończona równo na poziomie łuku i węgarze południowym. Użyta cegła położona została w wątku polskim, z pewnymi nieregularnościami, spoiny zostały zagładzone. Najwyższa warstwa cegły ma charakter wyrównawczy i składa się z samych główek. Nad nią, aż do kalenicy dachu, ściana wykonana jest



9. Zamurowany otwór w ścianie tęczowej na poziomie stropu nad nawą. Pierwotnie przejście do przestrzeni więźby dachowej nad prezbiterium. Aktualnie poniżej poziomu sklepienia prezbiterium. Zachowany ślad oporu szalunku nadproża.

9. Walled up opening in the rood arch wall at the level of the nave ceiling. The original passage to the roof truss over the presbytery, today: below the level of the presbytery ceiling. Preserved trace of lintel boarding resistance.

z kamieni eratycznych i łomów piaskowca (il. 9). Cegła palcówka z gliny piaskowej o równomiernym wypale miała wymiary xyz: 81-92x120-125x253-265 mm. Zaprawa wapienno-piaskowa ma podobne cechy makroskopowe, zarówno w partii ceglanej, jak i w kamiennej. W narożnikach przy zbiegu tej ściany ze ścianami bocznymi nawy widoczne są ślady ich skucia. Jest to pozostałość po obniżeniu murów nawy.

W wyższej partii omawianej ściany znajduje się wtórnie wykonany otwór komunikacyjny, prowadzący na dzisiejszy strych nad prezbiterium. Nie jest przesklepiony i opiera się tylko na drewnianej ościeżnicy.

Pomimo zróżnicowania materiałowego wydaje się pewne, że jest to w całości zachowana ściana wraz z dwoma niższymi otworami, pochodząca z pierwszej fazy funkcjonowania kościoła.

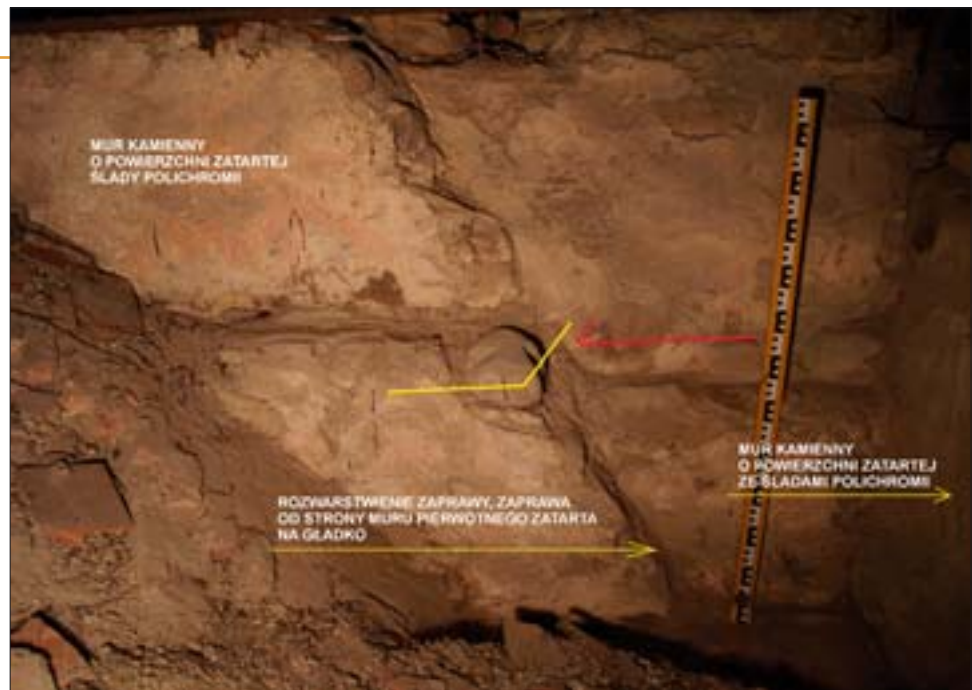


10a. Strych nad prezbiterium lico ściany wschodniej.

10a. Attic over the presbytery - the face of the eastern wall.

10b. Strych nad prezbiterium, lico ściany wschodniej. Rozwarstwienie szczytu wschodniego prezbiterium.

10b. Attic over the presbytery – the face of the eastern wall. Stratification of the eastern presbytery gable.



Strych nad prezbiterium

Nad prezbiterium widoczne są dwie ściany szczytowe i korony murów bocznych prezbiterium. Wschodnia ściana szczytowa prezbiterium nie jest otynkowana. Widoczne jest w niej zróżnicowanie materiałowe. Partia południowa jest kamienna, wyraźnie pocieniona (skuta) na całej powierzchni. Pozostałe partie są ceglane. Część ceglana jest zróżnicowana. Dolna wykonana jest z cegły częściowo glazurowanej, układanej w wątku polskim, łączonej zaprawą wapienno-piaskową, o zatartych spoinach. Wydaje się, że glazurowanie powierzchni jest raczej efektem ubocznym przepału niż zabiegiem celowym. Świadczą o tym nierównomierna grubość i niejed-

nolita barwa powierzchni. Wymiary cegły xyz: 68-75x133-135x262-270 mm. Nad nią znajduje się kolejna partia wykonana z odmiennych metrycznie cegieł, ułożonych w wątku polskim na zaprawie wapienno-piaskowej i starannie opracowanej, zagładzonej spoinie. Wymiary cegły xyz: 83-90x135-140x272-285 mm. W centrum znajduje się małe owalne okno, ułożone w łacie z cegieł maszynowych. Poniżej znajduje się odsadzka, na której oparto poziomą belkę, a pod nią kolejna, niższa odsadzka (il. 10 a-b).

W partii południowej zachował się fragment powielający kąt pochylenia południowej, pierwotnej połaci dachowej prezbiterium. Opisana ściana powstała wielofazowo, przynajmniej w trzech etapach.

Lico wschodnie ściany oddzielającej nawę od prezbiterium wykonane jest z kamienia. W partii centralnej widoczny jest trójkątny odcisk połączenia konstrukcji dachu prezbiterium. W jego obrębie ściana nie jest otynkowana, ma jedynie zatarte spoiny między kamieniami. Nad odciskiem połączenia dachu cała

powierzchnia jest otynkowana. Gniazda na dzisiejszą więźbę dachową opracowane zostały cegłą maszynową (il. 11).

Ściany boczne mają odsadzkę, na której spoczywają belki poziome konstrukcji dachowej. Poniżej, aż do sklepienia, widoczne są tynkowane lica ścian z fragmentarycznie zachowaną polichromią (il. 12). Ściana północna w obu końcach – zachodnim i wschodnim – jest nieprzewiązana, czyli wtórna.

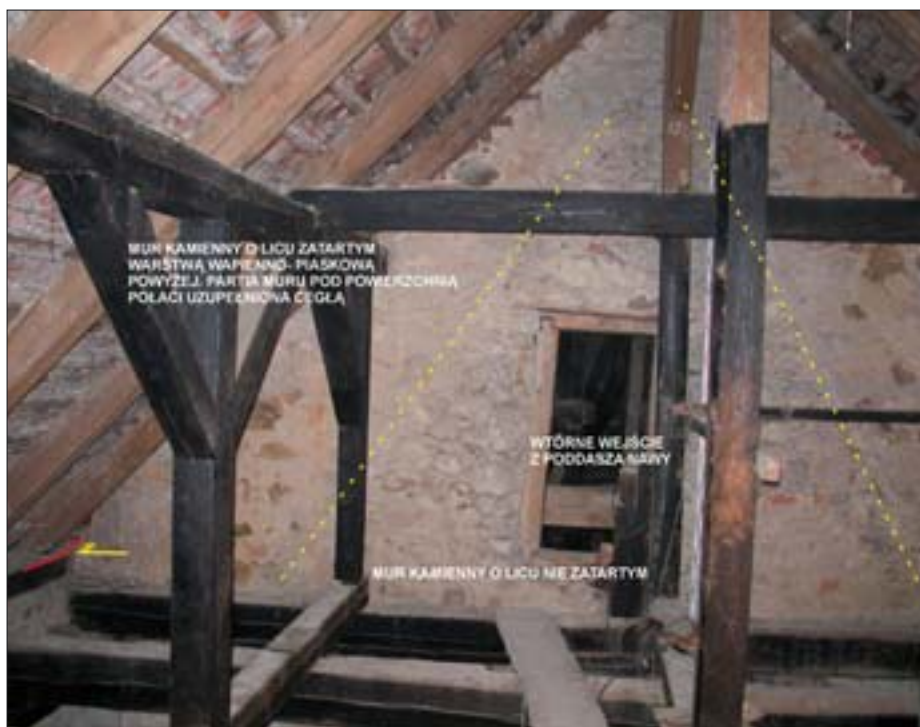
Poczynione tu obserwacje wskazują, że pierwotne prezbiterium zostało podwyższone, z zachowaniem tego samego materiału do wzniesienia ścian bocznych, jedynie szczyt wschodni wzniesiono z cegły. Prezbiterium zarówno przed, jak i po podwyższeniu, przekryte było stropem drewnianym. Sklepienie dzisiejsze zostało wkute w starsze ściany zapewne w XVIII w. Podwyższenie prezbiterium zrealizowano wcześniej, zapewne jeszcze w średniowieczu.

Rozeta

W celu zweryfikowania sądu o kamiennym, piaskowcowym opracowaniu czwórlistnej rozety w ścianie wschodniej wykonano w jej obrębie niewielką odkrywkę podtynkową⁸. Jej efekt jest dość zaskakujący. W oknie nie ma żadnych elementów kamiennych, kształt rozety został wypracowany ułkami cegieł palcówek w rozkutyj starszym otworze okiennym (il. 13). Niewielki zakres penetracji nie pozwala na określenie pierwotnej wielkości i kształtu otworu okiennego.

Dzwonnica

Stan zachowania pozbawionych tynków ścian dzwonnicy umożliwia pełną ocenę techniki budowlanej i materiałów, z których



11. Strych nad prezbiterium ściana zachodnia z odciskami pierwotnej więźby.
11. Attic over the presbytery – the western wall with traces of the original roof truss.



12. Fragmenty polichromii zachowane na strychu nad prezbiterium, a – narożnik północno-zachodni, b – narożnik południowo-wschodni.
12. Fragments of polychrome preserved in the attic over the presbytery, a – north-western corner, b – south-eastern corner.



została wzniesiona. Zarówno sekwencje materiałowe (z eratyków i łamanego piaskowca), jak i sposób murowania warstwami wyrównawczymi z zacieraniem spoin do lica kamieni są identyczne w kościele i dzwonnicy. Sposób budowy otworów, a szczególnie ich przesklepień na krążynie wspartej we wnękach na węgarach, są niemal identyczne, ale z jednym wyjątkiem – do opracowania otworów w dzwonnicy nie użyto cegły (il. 14). Pozwala to przypuszczać, że obie realizacje architektoniczne powstały w tym samym cyklu budowlanym, co więcej, zrealizował je ten sam warsztat.

Wolno stojąca dzwonnica wzniesiona została na planie zbliżonym do kwadratu o wymiarach 5,93x 6,15 m i wysokości wynoszącej 13,62 m. Grubość ściany na poziomie przyziemia wynosi 1,3 m, na wysokości 6,46 m od poziomu gruntu – grubość muru zmniejsza się, tworząc odsadzkę. Na jej poziomie widoczne są gniazda po osadzonych belkach drewnianego podestu (il. 15).

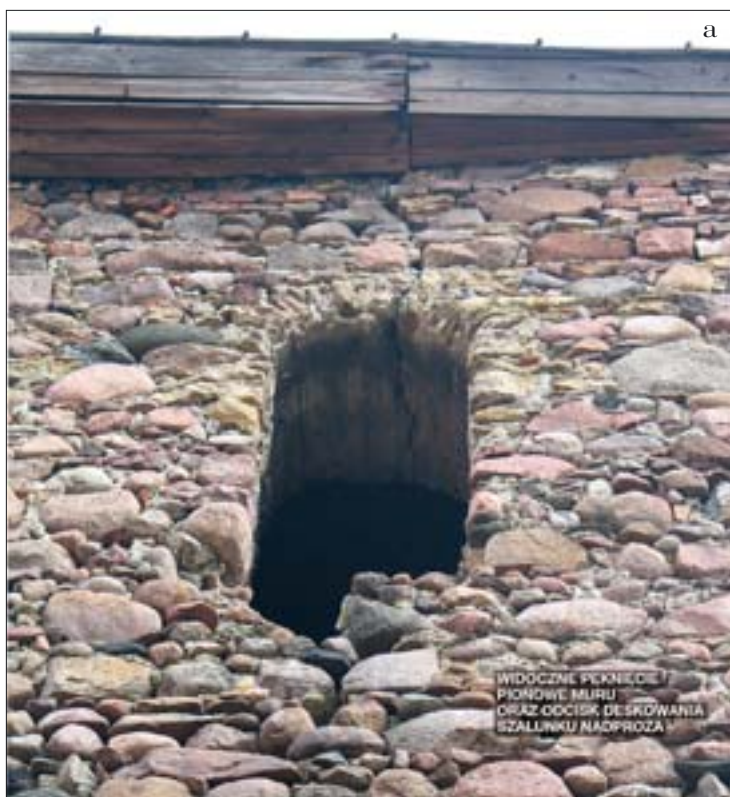
Wyniki badań archeologicznych

Celem badań archeologicznych było poznanie stratygrafii terenu, a głównie określenie relacji umożliwiającej poznanie zależności czasowych wzniesienia



13. Rozeta w ścianie wschodniej prezbiterium. Wstępne rozpoznanie.

13. Rosetta window in the eastern wall of the presbytery. Initial reconnaissance.



dzwonnicy i kościoła oraz pierwotnego kontekstu osadniczego wsi lokowanej w 1264 r. Wykopy przy dzwonnicy konsultował konstruktor przygotowujący projekt techniczny jej zabezpieczenia.

Wykop nr 1

Zlokalizowany został przy południowej ścianie dzwonnicy w miejscu widocznego głębokiego pęknięcia muru. Miał wymiary 1,5x2,0 m. Zaobserwowano w nim wiele warstw nasypowych powstałych w XX w., a pozostałych po zabiegach stabilizujących mury dzwonnicy. Pod nimi widoczny jest ślad planowania terenu. Są to warstwy przemieszczone. Głębiej zalegała brunatna warstwa gleboza zawierająca ruchomy materiał zabytkowy w postaci fragmentów naczyń ceramicznych z okresu średniowiecza i nowożytności.

W trakcie eksploracji zarejestrowano w centrum wykopu narożnik NE fundamentu ułożonego z kilku warstw niewielkich, niespojonych zaprawą kamieni. Fundament miał szerokość ok. 0,4 m, jego spąg zalegał na głębokości 196,56 m n.p.m. Strop fundamentu przykrywały warstwy nasypowe. W jednym z profili wykopu zadokumentowano fragmenty dwóch czaszek ludzkich. Opisane relikty to pozostałość fundamentowania drewnianej kostnicy wymienionej w wizytacjach z 1763 i 1815 r. Odsłonięto i zadokumentowano partie fundamentowe ściany dzwonnicy. Stopa fundamentu została posadowiona na głębokości 196,02 m n.p.m. (il. 16). Stwierdzono ubytki w fundamentowaniu narożnika południowo-wschodniego oraz nieskuteczną jego naprawę.

Wykop nr 2

Zlokalizowany został przy wschodniej ścianie dzwonnicy. Miał wymiary 2,0x3,0 m. Układ warstw był podobny jak w wykopie 1. Warstwy nasypowe składają się z mialu ceglanego, gliny i gruzu ceglanego. Nadsypano je w celu stabilizacji fundamentu dzwonnicy w połowie XX w., bo na fotografii (nr 96), zamieszczonej w „Katalogu Zabytków...” z 1954 r.

14. Okno w dzwonnicy (a) i widok z jej wnętrza (b).
14. Bell tower window (a) and the view from the interior (b).

nasypu jeszcze nie ma. Poniżej zalega warstwa gruzu o miąższości około 0,18-0,2 m stanowiąca pozostałość po XIX-wiecznym remoncie dzwonnicy. Około 1800 r. wymieniano dach z pokrytego gontami na kryty blachą, co wiązało się zapewne z wymianą więźby.

Na złożu pierwotnym znajduje się dopiero kolejna warstwa o miąższości 0,3 m. Ma ona barwę brunatnoszarą z czytelnym poziomem przemycia. Sądząc po braku śladów wkopu fundamentowego i trójkąta budowlanego jest to warstwa akumulacyjna. W wykopie odsłonięto i zadokumentowano fundament dzwonnicy wraz z przyległymi warstwami ziemnymi. Stopa fundamentu została posadowiona na głębokości 196,05 m n.p.m. (il. 17). W spągu wykopu zadokumentowano dwa dołki posłupowe po konstrukcji nośnej rusztowania o średnicy 0,13-0,17 m.



15. Ściana dzwonnicy z widocznymi otworami po belkach rusztowania.

15. Bell tower window with visible openings left by scaffolding boards.

Wykop nr 3

Zlokalizowany został wewnątrz dzwonnicy na jej osi W-E. Miał wymiary 1,0x3,4 m. Zadokumentowano w nim trzy kolejne warstwy. Najwyższa zawierała materiał śmietnikowy i zalegała na złożu wtórnym. W warstwie głębszej, o miąższości 0,15-0,18 m wystąpiła znaczna ilość surowej gliny i nowożytny materiał ceramiczny. Jest to ślad po nowożytnym porządkowaniu wnętrza, albowiem jej spąg zalega nad pierwotnym progiem. Pod nią stwierdzono obecność szarobrunatnej warstwy, o miąższości około 0,5 m, ze średniowiecznym materiałem ceramicznym. Jest to warstwa akumulacyjna. Odsłonięto odsadzki fundamentowe i poziom pierwotny progu w otworze wejściowym. Odsadzki na poziomie 197,01 i 196,98 m n.p.m (il. 18).



16. Wykop nr 1.
16. Dig no. 1.

Wykop nr 4

Zlokalizowany został przy wschodniej ścianie kościoła na styku prezbiterium i zakrystii. Miał wymiary 1,5x2,0 m. W wykopie odsłonięto lico fundamentu kościoła aż do jego stopy. Niestety, okazało się że zostało ono zabetonowane w 1980 r. Wyjątkowo mocny cement nie pozwolił, mimo podjętych prób, na odsłonięcie lica muru. W dwóch miejscach odsłonięto fragmenty lica kamiennego zarówno z erytków, jak i z łomów piaskowca. Stopa fundamentu znajduje się na poziomie 195,77 m n.p.m.. Fundament, wzniesiony bez odsadzki, licuje się ze ścianą.



17. Wykop nr 2.
17. Dig no. 2.



18. Wykop nr 3.
18. Dig no. 3.

Zakrystia i prezbiterium na poziomie fundamentu są przewiązane, a także jednoczasowe (il. 19). Pierwotną sytuację stratygraficzną zniszczył wykop pod rurę odprowadzającą wody opadowe i wykop budowlany. Roboty budowlane z 1980 r. objęły cały kościół i spowodowały, że musieliśmy zaniechać eksploracji planowanych wykopów przy kościele.

Wykop nr 5

Zlokalizowany został na osi wykopu 2, w odległości 2 m od jego krawędzi wschodniej, dłuższą osią na linii W-E. Miał wymiary 2,0x5,0 m. Zarejestrowano w nim i zadokumentowano dość prosty układ stratygraficzny. Pierwsza warstwa to współczesna gleba orna. W warstwie drugiej, o barwie brunatnej, zalegał – oprócz nowożytnego – także średniowieczny materiał ceramiczny. Znaczna, bo blisko 0,5 m miąższość sugeruje, że jest to warstwa użytkowa związana z funkcjonowaniem pobliskiej wsi.



19. Wykop nr 4.
19. Dig no. 4.

Wykop nr 6

Został zlokalizowany w odległości 30 m na wschód od wschodniej krawędzi wykopu 5, dłuższą osią na linii N-S. Miał wymiary 1,0x5,0 m. W wykopie zadokumentowano fragmenty dwóch obiektów. Pierwszy to pozostałość budynku nowożytnego, zapewne mieszkalnego, sądząc po obecności w jego wypełniku kafli piecowych. Na podstawie wstępnej analizy materiału ceramicznego obiekt datować można na XVII-XVIII w. Był on zagłębiony na 0,85-



20. Wykop nr 6.
20. Dig no. 6.

1,0 m od dzisiejszej powierzchni gruntu. W spągu na granicy z calcem leżały dwa duże, płaskie kamienie, o wymiarach ok. 0,4x0,6 i 0,3x0,5 m, prawdopodobnie stabilizujące podwalinę wieńcowej, drewnianej ściany (il. 20). Wstępne datowanie kresu użytkowania budynku jest zbieżne z datą zniszczenia kościoła. Wyznaczają ją: wizytacje z 1720 r., gdy kościół był jeszcze w dobrym stanie, i z 1730 r., gdy kościół był już mocno zrujnowany. Drugi obiekt to jama obiektu pradziejowego, zapewne kultury łużyckiej.

Wiercenia

Wykonano 40 otworów drażonych ręcznym świderem geologicznym, ułożonych na osi E-W, w odstępach co 2 m, poczynając od wschodniej krawędzi wykopu nr 5 ku zachodowi. W ten sposób uzyskano profil o długości 80 mb. W profilu widoczne są zmiany miąższości warstw i poziomu calca, sugerujące obecność kolejnych obiektów mieszkalnych. Można na tej podstawie sądzić, że na obszarze dzisiejszych pól, leżących na wschód od kościoła, znajdowała się zwarta zabudowa pierwotnej wsi lokacyjnej.

Stratygrafia

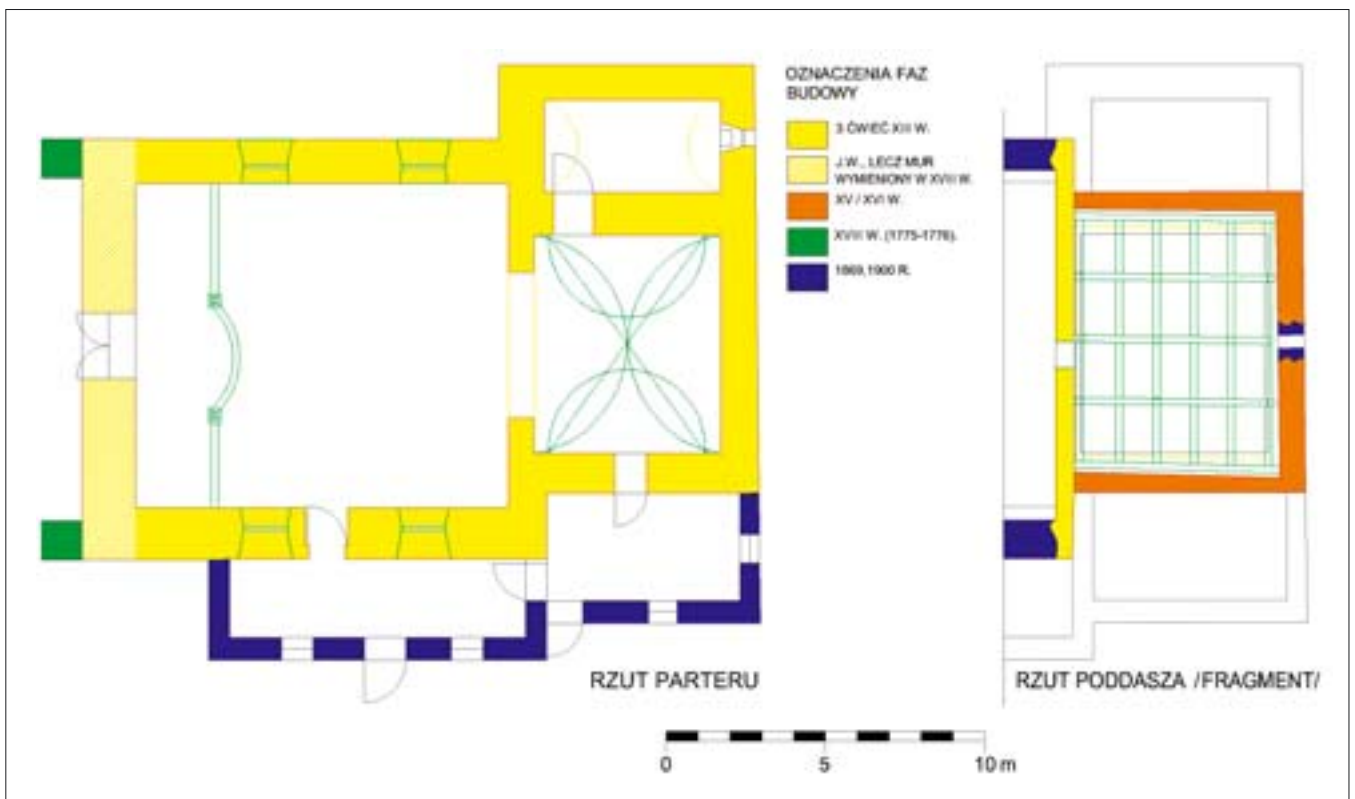
Zarejestrowany w wykopach i wierceniach układ stratygraficzny jest zniekształcony. Z wywiadu dokonanego u miejscowej ludności wynika, że obszar wysoczyzny, będący zarazem terenem pierwotnej wsi, został zniwelowany spychaczem. Podobnie prace remontowe przeprowadzone przy kościele i dzwonnicy zniszczyły w znacznej mierze pierwotne nawarstwienia. Tym niemniej analizowana sytuacja pozwala stwierdzić, że na wschód od dzwonnicy znajdowały się zabudowania wsi, funkcjonującej w tym miejscu od średniowiecza aż po bliżej nieznaną katastrofę w 3. dekadzie XVIII w.

Ruchomy materiał zabytkowy

W trakcie eksploracji pozyskano 741 artefaktów. Szczególną uwagę poświęcono analizie ułamków naczyń glinianych, stanowiących najliczniejszy zbiór. Uporządkowano je wg schematu stosowanego w łódzkim ośrodku archeologicznym⁹. Pozyskany materiał był niestety w większości mocno rozdrobniony. Jednakże już wstępna jego analiza pozwoliła zidentyfikować sekwencję pradziejową związaną z kulturą lużycką z okresu halsztackiego. Do drugiej grupy należy liczący 15 fragmentów zbiór ułamków naczyń z wczesnego średniowiecza, którego obecność dowodzi, że lokacja w 1264 r. dotyczyła wsi już istniejącej.

Z okresem lokacji i funkcjonowaniem wsi w późnym średniowieczu wiązać można fragmenty naczyń wypalonych, zarówno w atmosferze redukcyjnej, jak i silnie utleniającej, wykonanych z glin żelazistych i kaolinowych. Natomiast fazę nowożytnego użytkowania badanego obszaru reprezentują fragmenty naczyń toczonych. W sumie opisane badania dostarczyły bardzo interesującego materiału zabytkowego, który poddany zostanie w innym miejscu pełniejszej analizie.

Opisane powyżej badania pozwoliły nie tylko poznać dotąd nieznaną partię fundamentową badanych



21. Stratygrafia murów. Rzut parteru i poddasza.

21. Wall stratigraphy. Projection of the ground floor and the attic.

obiektów, ale również określić specyfikę stratygrafii stanowiska oraz granice chronologiczne poszczególnych faz osadniczych. W zestawieniu z wcześniej opisanymi wynikami badań architektonicznych umożliwi to zarysowanie spójnej hipotezy dotyczącej charakteru osadnictwa Krzyworzeki w wiekach średnich i czasach nowożytnych.

Dzieje budowlane obiektu

Dokument lokacyjny wsi Pniewo, czyli obecnej Krzyworzeki położonej na ziemi rudzkiej, wydany został dla sołtysa Teodoryka przez księcia wielkopolskiego Bolesława Pobożnego w Kaliszu w 1264 r. Zawiera on informację o zgodzie arcybiskupa na budowę kościoła oraz określa jego dwułanowe uposażenie¹⁰. Informuje także o podstawowej korekcie dotyczącej pierwočin świątyni, gdyż w starszej literaturze notorycznie mylono ksiąząt, przypisując budowę świątyni w Krzyworzecze księciu krakowskiemu Bolesławowi Wstydliwemu, którego władztwo w ogóle nie sięgało interesującego nas terenu¹¹. Jest to więc orientacyjna data, po której prawdopodobnie rozpoczęto budowę świątyni. Daty jej konsekracji nie znamy.

Powstanie kościoła i wolno stojącej dzwonnicy datować można więc na 3. ćw. XIII w., nie wykluczając nieco dłuższego czasu prowadzenia inwestycji. Wspomnieć też wypada, że ok. 20-letnie panowanie księcia Bolesława Pobożnego w ziemi rudzkiej było czasem jej intensywnego rozwoju i przemian osadniczych, w co dobrze wpisują się lokacja wsi i budowa murowanej świątyni w Pniewach/Krzyworzecze. Do sprawy tej jeszcze powrócimy.

Już tu komentarza wymaga zróżnicowanie materiałów budowlanych, z których wykonano interesujące nas budowle. Były to następujące materiały: kamień eratyczny, łomy miejscowego piaskowca i cegła palona. Różnorodność ta nie miała jednak sensu chronologicznego i związana była tylko z aktualną dostępnością budulca. Obserwację tę warto mocno podkreślić, gdyż jeszcze do niedawna, np. w Strzelnie czy w Kościelnej Wsi na Kujawach, odmienności materiałowe starano się interpretować chronologicznie, wyróżniając na podstawie obecności zróżnicowanego budulca fikcyjne fazy i etapy budowlane.

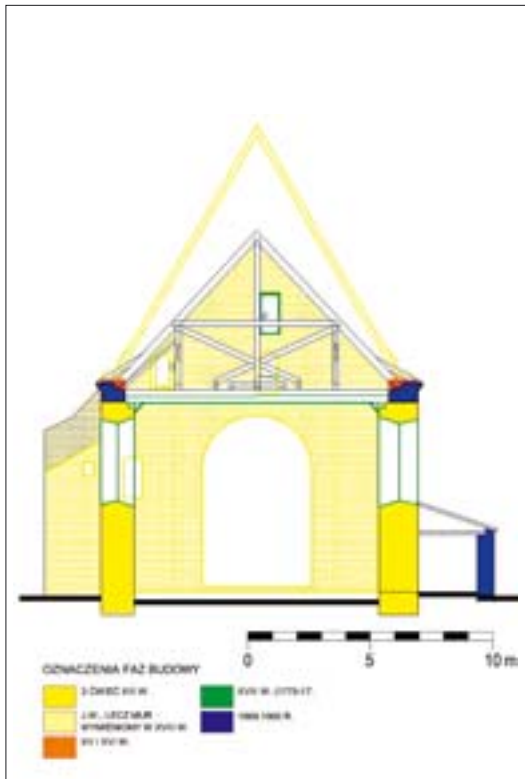
Opisany zespół kościoła i wolno stojącej dzwonnicy jeszcze w średniowieczu doczekał się niewielkiego przekształcenia budowlanego, podczas którego podwyższono mury prezbiterium świątyni. Nie znamy jednak daty bezwzględnej tej rozbudowy, choć prawdopodobnie miała ona miejsce jeszcze

w XIV lub już w XV w. Odnotować tu wypada, że właśnie na przelomie tych stuleci starostwo wieluruckie, wraz z Krzyworzeką, trzymał komes Bernard Wierusz, jeden z najbardziej wyrazistych starostów, fundator klasztoru Paulinów w Wieruszowie, zaufany księcia Władysława Opolczyka¹². Brak jednak danych, aby opisane prace budowlane łączyć właśnie z tym wielmożą, choć hipoteza taka wydaje się prawdopodobna.

W opisie parafii, zawartym w „Liber beneficiorum...” Jana Łaskiego, w Krzyworzecze wymieniono kościół i wieżę murowanej dzwonnicy. Według tego źródła kościół wzniesiony został z gruntu z kamienia, a górą z cegły „ecclesia tota de fundo ex lateribus (choć może bardziej prawdziwe byłoby lapidibus) constructa et desuper lateribus coctis tecta, turrim etiam, in qua campanae sunt appensae, muratam habent”. Jest to także źródłowy dowód potwierdzający podniesienie murów prezbiterium jeszcze w okresie średniowiecza¹³.

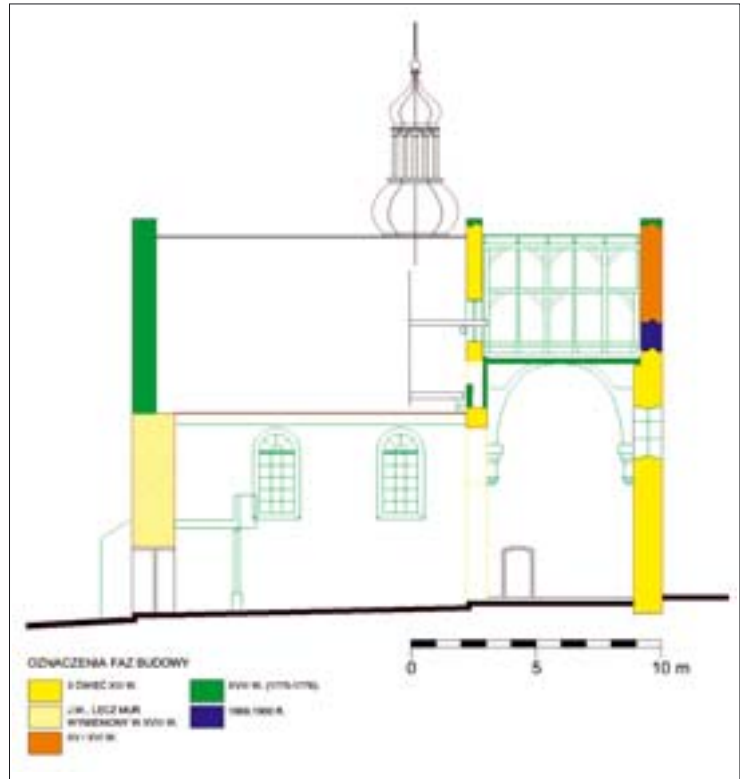
W XVI w. intratne finansowo sołectwo krzyworzeckie zostało wykupione, co nie przełożyło się jednak na czytelne zmiany w strukturze budowlanej kościoła. Nowymi administratorami wsi zostali w 1557 r. dzierżawcy Jan i Piotr Łochyńscy, którym przypisać można inne działania remontowe potwierdzone datą 1561 umieszczoną na belce, którą znaleziono podczas remontu kościoła¹⁴. W kolejnych wiekach zanotowano postępujące zniszczenia świątyni opisane w wizytacjach z 1730, 1759 i 1762 r.¹⁵ I tak w 1730 r.: „...ecclesia in Krzyworzeka ... incurvata ad ruianam in fronte et facie ecclesiae muri scissi, casum minantur quam ruianam vix possibile sublevare et obviare aliquibus decidentibus. Item in superficie ecclesiae per stilicidia muri corrupti ...”; w 1759 r.: „...ecclesia murata, ruinosa”; w 1763 r.: „...abominalis desolation ecclesiae huius ab annis plusquam aliquot interna in alibus altaribus, pavimento minoris chori deteriorate, tabulato foraminoso, scanis fractis, miserabilis status beneficii in colapsis”.

W latach 1775-1776 ówczesny pleban Antoni Sokołowski gruntownie restaurował kościół, wydając na remont 2798 zł. Wykonano wówczas drewnianą podłogę w prezbiterium, kamienną w nawie, nowe ołtarze, kościół pomalowano wewnątrz *al fresco*. Z tego okresu pochodzą wzniesiona od podstaw elewacja zachodnia kościoła i sygnaturka oraz obniżenie ścian bocznych nawy, przesklepienie prezbiterium i przekształcenie otworów okiennych¹⁶ (il. 21-23).



22. Stratygrafia murów. Przekrój poprzeczny nawy.
22. Wall stratigraphy. Cross-section of the nave.

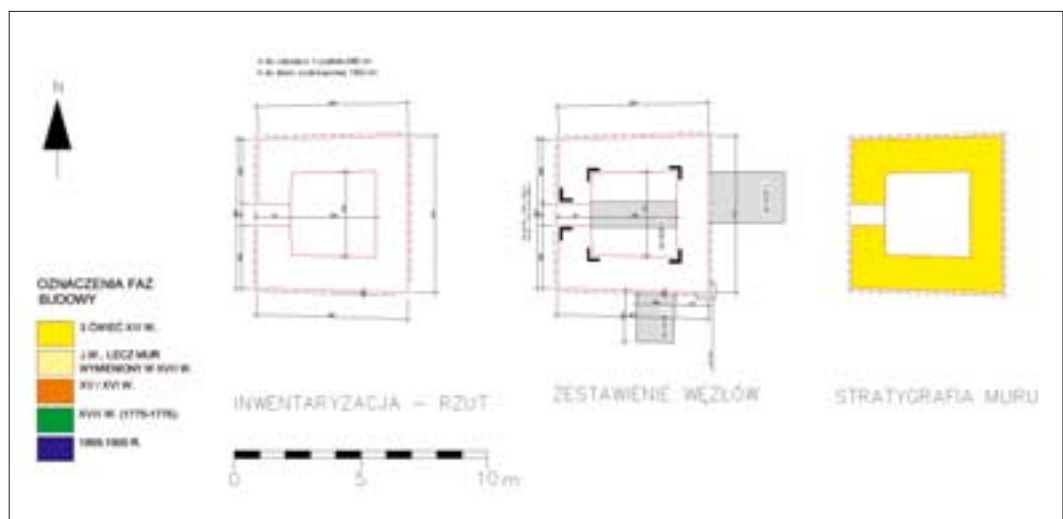
Kolejne restauracje miały miejsce w 1869 i 1900 r. Szczególnie ta ostatnia, zrealizowana przez J. Czupryńskiego, zmieniła wystrój wewnętrzny kościoła i jego kształt przestrzenny. Wymieniono ołtarz na sprowadzony z fary w Kole, dostawiono zakrystię i kruchtę południową. Kolejna plebańska inicjatywa remontowa miała miejsce w 1926 r., gdy z inicjatywy Stanisława Łubińskiego wymieniono wiązanie i pokrycie dachowe. Po II wojnie światowej, w latach



23. Stratygrafia murów. Przekrój podłużny.
23. Wall stratigraphy. Horizontal cross-section.

1952-1957, kościół został otynkowany, pokryty dachówką i otrzymał nowe ceramiczne posadzki.

W 1980 r. przeprowadzono działania quasi konserwatorskie polegające na dookólnym obkopaniu fundamentów kościoła i ich zacementowaniu aż do poziomu posadowienia. Wokół, w pasie ok. 2 m, położono rury odwodnieniowe. Te właśnie roboty ostatecznie uniemożliwiły poznanie kontekstu stratygraficznego i struktury technicznej fundamentów kościoła.



24. Stratygrafia murów. Dzwonnica.
24. Wall stratigraphy. Bell tower.

Wnioski. Postulaty konserwatorskie

Pierwotny, orientowany kościół wzniesiony został na dość prostym planie, z nawą na rzucie czworokąta o wymiarach wewnętrznych 9,94x11,69 m, i z wąszym, prosto zamkniętym prezbiterium w kształcie odwróconego prostokąta o wymiarach wewnętrznych 5,86x6,70 m. Od północy przylegała do prezbiterium piętrowa zakrystia o długości równej prezbiterium i wymiarach wewnętrznych przyziemia 2,86x5,54 m. Grubość ścian nawy wynosi ok. 1,55 m, prezbiterium i zakrystii – 1,30 m. Nawę i prezbiterium przekryto stropem drewnianym, zakrystię przeklepieno kolebką. Na południe od kościoła wzniesiono wolno stojącą murowaną dzwonnice, na rzucie czworokąta o wymiarach 5,93x6,15 m (il. 25).

Zarówno sekwencje materiałowe (eratyków i łamanego piaskowca), jak i sposób murowania z warstwami wyrównawczymi i z zacieraniem spoin do lica kamieni w obserwowanych partiach kościoła i dzwonnicy są identyczne. Kamienie użyte do budowy ścian to łatwo dostępne eratyki o zróżnicowanej wielkości zebrane w trakcie rudowania pól po lokacji oraz piaskowiec łamany w złożu, dostępny w pobliskich wychodniach w dolinie rzeki Krzywej. Użyte eratyki są różnej wielkości: od 0,2x0,38 m (w tej wielkości występują najliczniej) do 0,3x0,65 - 0,25x0,70 m, ale tak duże głazy są mniej liczne. Pomiędzy dużymi eratykami układano mniejsze kamienie, stabilizujące warstwy muru. Tendencja do ich zachowania w partiach licowych murów jest bardzo czytelna, zarówno w świątyni, jak i w dzwonnicy. Kamienie segregowano, układając je płaskimi partiami do lica, na części widoczne są ślady obciosania lic. W narożnikach i opracowaniu otworów użyto starannie selekcionowanych kamieni i łomów piaskowca.

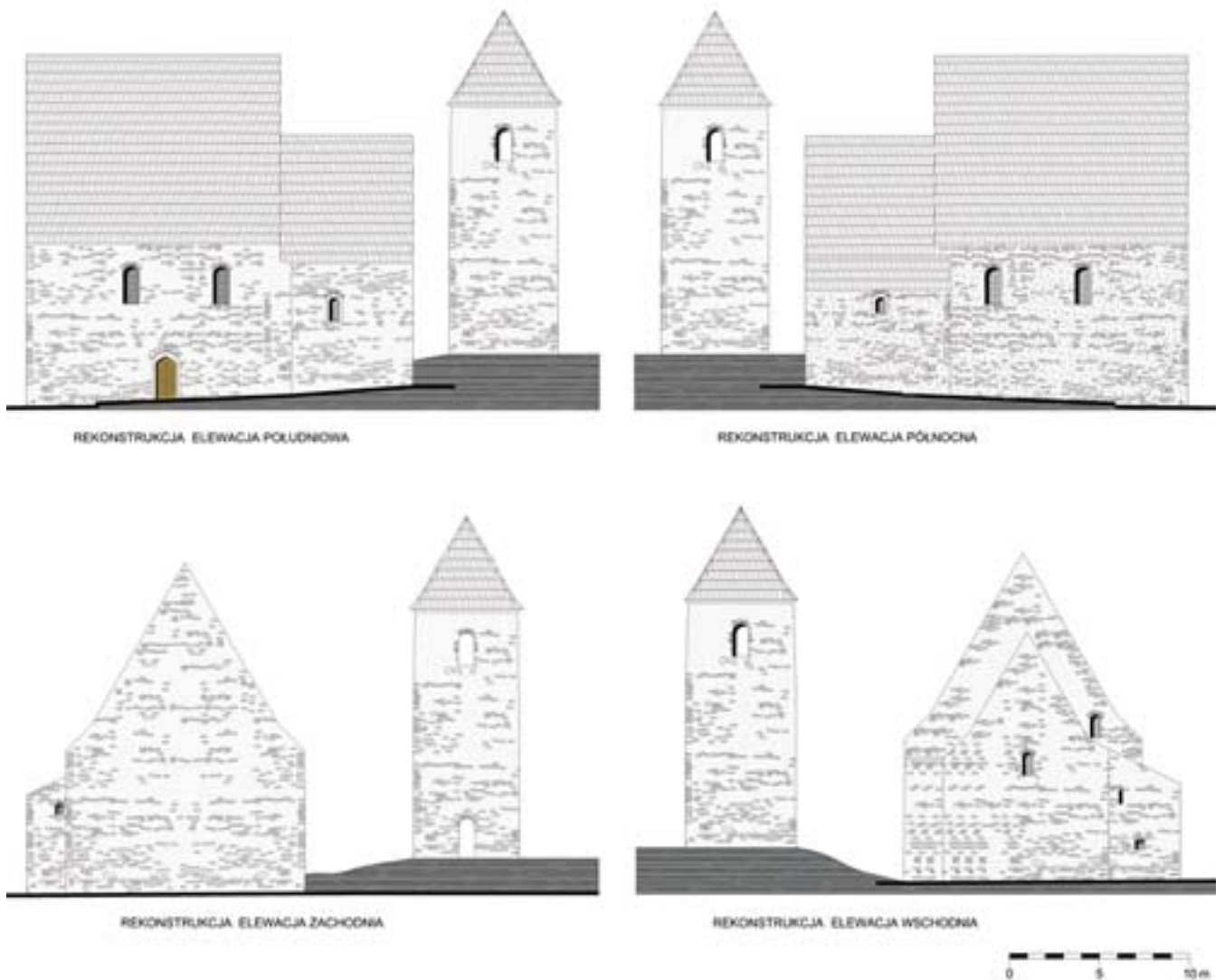
W dzwonnicy widoczne są gniazda po maculcach rusztowania. W poziomie rozstawione są one co 1,3-1,4 m, rozstaw pionowy wynosi 1,1-1,2 m. W wykopie nr 2 zarejestrowano ślady po pionowych słupach drewnianych, zapewne pozostałości rusztowania, oddalone o 0,3 m od lica ściany, a o 2,3 m od siebie. Obie realizacje łączy tożsamość techniczna i materiałowa, przekonująca o równoczesowości obu maszywów. W tym kontekście warto podkreślić cechy warsztatowe wyraźnie poprawne czy wręcz fachowe w sferze działań budowlanych, ale ewidentnie pozbawione śladów udziału kamieniarzy wobec braku detalu architektonicznego.

Nie budzi wątpliwości związek tego przedsięwzięcia z panującym w ziemi rudzkiej księciem

wielkopolskim Bolesławem Pobożnym. Za jego bezpośredniego opiekuna i realizatora uznać należy lokującego wieś wójta Teodoryka. Tak więc genezę świątyni pomieścić należy w zupełnie nierozpoznanym socjoetnicznie, a także słabo zbadanym historycznie nurcie kolonizacji na prawie niemieckim, który miał miejsce na tym obszarze w 2. poł. XIII w. Spodziewać się można, że architektoniczny model przestrzenny kościoła w Krzyworzece został zapewne importowany z miejsca pochodzenia zasadzcy, czyli Teodoryka, i sprowadzonych przez niego kolonistów. Na temat jego pochodzenia brak jakichkolwiek danych. Nie można go też identyfikować z którymś z licznych Teodoryków wspomnianych przez Marka Cetwińskiego¹⁷, ale wypada przypuszczać, że przybył na dwór książęcy, a potem na ziemię rudzką ze Śląska.

Możemy też roboczo określić czas wznoszenia kościoła i dzwonnicy, gdyż akt lokacyjny wystawiony w 1264 r. wspomina o 15 latach wolnizny¹⁸. W takim przedziale zupełnie możliwe było zgromadzenie dostatecznej ilości materiałów budowlanych i wybudowanie świątyni wraz z wolno stojącą dzwonnice. Ze sporą dozą prawdopodobieństwa można więc przyjąć, że ok. 1280 r. budowę zakończono.

Kościół planowany dla jednowioskowej parafii o powierzchni nawy liczącej 117 m² (plus prezbiterium 39 m² i zakrystia 16 m²) był zapewne wystarczający dla jej mieszkańców. W tym aspekcie nie odbiega on więc od standardów swego stulecia. O wyjątkowości lub tylko specyfice krzyworzeckiego zespołu sakralnego świadczyć natomiast może przede wszystkim obecność wolno stojącej wieży dzwonnej. Jej murowany masyw nie ma analogii w znanych nam kościołach z XIII w. Oprócz dzwonnicy, na szczególną uwagę zasługuje też dwukondygnacyjny, piętrowy maszyw zakrystii. Funkcja pomieszczenia dolnego jest oczywista, górnego jednak dla nas niejasna. Może, znając uwarunkowania architektoniczne wynikające z książęcego prawa patronatu, piętro to, jeśli było otwarte na prezbiterium, stanowić miało substytut zachodniej empyry? Oba te zagadnienia wymagają szczegółowych studiów. Pozostaniemy tylko przy stwierdzeniu, że ewentualnych najbliższych analogii do zespołu w Krzyworzece poszukiwać należy na terenie Śląska, a jedną z nich, jeśli chodzi o ukształtowanie bryły świątyni, jest kościół pw. św. Mikołaja w Wilkowie w województwie opolskim¹⁹. Warto tu też podkreślić, że młodsza faza kościoła w Rudzie koło Wielunia wzniesiona została z eratyków, tego samego surowca użyto



25. Rekonstrukcje pierwotnych brył kościoła i dzwonnicy.
25. Reconstructions of the original solids of the church and the bell tower.

do zbudowania kościoła w podwieluńskiej Dąbrowie, a partie kamienne ma także kościół w sąsiednim Mokrsku. Te dwie ostatnie miejscowości lokowane były na prawie niemieckim właśnie w okresie rządów Bolesława Pobożnego²⁰.

Bolesław Pobożny panujący w ziemi rudzkiej od 1253 r. do swej śmierci w 1279 r. mocno zaznaczył się w dziejach interesującego nas terytorium. Między innymi utworzył dystrykt bolesławiecki wnosząc tam zamek i lokując miasto w 1266 r.²¹ Rozwinął także akcję lokacji wsi na prawie niemieckim, zbudował drewnianą warownię – castrum w pobliskim Widoradzu i zapewne popierał rozbudowę świątyni kolegiackiej w Rudzie koło Wielunia. Jego aktywność na terenie ziemi rudzkiej nie została jednak jeszcze sumarycznie opracowana i czeka na swego monografistę.

W trakcie opisanych badań zarysowano potrzebę przeprowadzenia w Krzyworzece niewielkich działań konserwatorskich. Przede wszystkim konieczne jest ustabilizowanie ścian dzwonnicy. Realizacja tego postulatu zapobiegnie możliwości katastrofy budowlanej. Z działań drugorzędnych dla przetrwania budowli warto rozważyć przywrócenie pierwotnej faktury ściany wschodniej prezbiterium i zakrystii. W tej ostatniej można przywrócić i wyeksponować otwory na piętrze. Należy zwrócić uwagę, że wzajemne relacje między powstałymi w zbliżonym okresie kościołem a wolno stojącą dzwonnica nie są czytelne, a aktualny sposób wyeksponowania zespołu nie tworzy oczywistej wartości poznawczej, architektonicznej i edukacyjnej. Skromnie zachowany i zapewne użyty detal architektoniczny również nie stanowi łatwej do docenienia wartości. Przywrócenie i wyeksponowanie

autentycznego lica murów kościoła przynajmniej w jego części pozwoli uczytelnić wzajemne relacje pomiędzy bryłami kościoła i dzwonnicy i odtworzyć obraz pierwotnego zespołu, co powinno być właściwą odpowiedzią na postulaty dotyczące potrzeby eksponowania i promowania dziedzictwa kulturowego.

Odrębne zagadnienie konserwatorskie stanowi zasadność przeprowadzenia badań pod kątem obecności warstw malarskich na wewnętrznych powierzchniach ścian. Odkrycie polichromii w przestrzeni poddasza, powyżej sklepienia prezbiterium, wyniki przeprowadzonej kwerendy archiwalnej, sugerują ich istnienie poniżej, we wnętrzu kościoła. O ile badania potwierdzą ich zachowanie pod warstwami późniejszych przemałowań, należało będzie rozważyć możliwość przywrócenia wcześniejszego wystroju wewnętrznych powierzchni ścian świątyni.

Ziemia wieluńska dysponuje wieloma znaczącymi elementami, które składają się na potencjał turystyczny tego regionu (Załęczański Park Krajobrazowy, romański kościół w Rudzie, miasto Wieluń, zespół drewnianych kościołów wieluńskich, zespół dworski w Ożarowie itp.), a XIII-wieczny kościół w Krzyworzece powinien stać się jedną z istotnych atrakcji turystycznych okolicy.

*Prace zrealizowane w 2007 r. wykonał zespół Instytutu Archeologii Uniwersytetu Łódzkiego i Regionalnego Ośrodka

Przypisy

1. *Katalog Zabytków Sztuki w Polsce*, t. II, Województwo łódzkie, red. J. Z. Łoziński, Warszawa 1954, s. 369; Z. Świechowski, *Budownictwo romańskie w Polsce. Katalog zabytków*, Wrocław 1963, s. 150; tenże, *Architektura romańska w Polsce*, Warszawa 2000, s. 144-145.
2. Jw. Brak natomiast wzmianki o Krzyworzece w najnowszym opracowaniu sztuki romańskiej, por. Z. Świechowski, przy współudziale E. Świechowskiej, *Sztuka polska. Romanizm*, Warszawa 2006.
3. R. Rosin, *Ziemia wieluńska w XII-XVI w. Studia z dziejów osadnictwa*, Łódź 1961, s.140; tenże, *Słownik geograficzno-historyczny ziemi wieluńskiej*, Warszawa 1963, s. 100.
4. R. Rosin, *Ziemia...*, s. 141.
5. W. Patykiewicz, *Zarys historyczny usi i parafii Krzyworzeka koło Wielunia. Na 700-lecie parafii*, Częstochowa 1965, s.1-41. W opracowaniu zawarto też odpisy wizytacji z lat 1720, 1730, 1759, 1763, 1800 i inwentarz parafii z 1815 r. Por. T. Stolarczyk, *Szlachta wieluńska od XIV do połowy XVI wieku*, Wieluń 2005, s. 20, 22 i in.
6. Z. Ciekliński, *Zabytki ziemi wieluńskiej*, Łódź 1963, s. 29; tenże, *Zabytki województwa łódzkiego. Sztuka romańska*, Łódź 1972, s. 31-32. Na stronach internetowych powiatu wieluńskiego pojawiają się nierzadko nieumotywowane sądy o obronności zespołu wieży dzwonnej i kościoła, rzekomo otoczonych obwodem warownym.

Badań i Dokumentacji Zabytków w Łodzi. Cele podjętych badań były dwójakiego rodzaju: miały wymiar poznawczy i konserwatorski. Badania w Krzyworzece są częścią programu „Początki architektury sakralnej w centralnej Polsce”, kierowanego przez prof. Leszka Kajzera z Uniwersytetu Łódzkiego. Integralnym elementem badań jest praktyczny aspekt konserwatorski dotyczący w tym przypadku przede wszystkim wolno stojącej dzwonnicy, przy której wykopy badawcze miały określić sposób i stan jej fundamentowania. Wykonana dokumentacja stała się podstawą do wykonania projektu technicznego zabezpieczenia budowli przez Delegaturę w Sieradzu WUOZ Łódź.

Mgr inż. arch. Paweł Filipowicz jest badaczem architektury dawnej, autorem wielu dokumentacji projektowych dotyczących konserwacji i adaptacji obiektów architektury zabytkowej. Kieruje Regionalnym Ośrodkiem Badań i Dokumentacji Zabytków w Łodzi.

Prof. Leszek Kajzer jest badaczem dawnej architektury murowanej, autorem kilkuset artykułów i kilkadziesiątu książek, a także twórcą łódzkiego ośrodka archeologii historycznej. Pełni funkcję dyrektora Instytutu Archeologii Uniwersytetu Łódzkiego.

Dr Zbigniew Lechowicz, archeolog, jest pracownikiem Regionalnego Ośrodka Badań i Dokumentacji Zabytków w Łodzi. Specjalizuje się w archeologii historycznej, badaniach obiektów architektonicznych i zespołów urbanistycznych.

7. J. Tomala, *Murowana architektura romańska i gotycka w Wielkopolsce*, t. 1, *Architektura sakralna*, Kalisz 2007, s. 245-246.
8. Sąd taki wyraził Z. Świechowski, *Architektura romańska...*, s. 145.
9. L. Kajzer, *Opracowanie zbioru ceramiki naczyńowej z „wieży Karnkowskiego” z zamku w Raciążku*, (w:) „Kwartalnik Historii Kultury Materialnej”, R. XXXIV, 1986, nr 2, s. 199-22.
10. *Kodeks Dyplomatyczny Wielkopolski* (dalej KDW), t. I, Poznań 1877, s. 362, nr 412.
11. Inwentaryzatorzy *Katalogu Zabytków Sztuki...* podali tę afiliację zapewne za *Słownikiem Geograficznym Królestwa Polskiego*, Warszawa 1883, t. IV, s. 810-811, a powtórzył ją za nimi Z. Świechowski, *Architektura ...*, s. 145.
12. T. Stolarczyk, *Szlachta...*, s. 17 nn.
13. J. Łaski, *Liber beneficiorum archidieocesis Gnesnensis*, wyd. J. Łukowski, Gniezno, t. II, 1881, s. 126.
14. Ks. W. Olejnik, *Krzyworzecka*, (w:) „Niedziela”, 1927, nr 42, s. 449-450.
15. W. Patykiewicz, *Zarys historyczny...* odpisy wizytacji, s. 19-25.
16. W. Patykiewicz, jw., s. 10.
17. M. Cetwiński, *Rycerstwo śląskie do końca XIII wieku. Biogramy i rodowody*, Wrocław 1982, s. 191-192.

18. KDW, nr 412.

19. T. Kozaczewski, *Wiejskie kościoły parafialne z XIII wieku na Śląsku (miejscowości S-Z) i na Łużycach*, (w:) „Prace Naukowe Instytutu Historii Architektury, Sztuki i Techniki Politechniki Wrocławskiej”, nr 30, seria Monografie, nr 18, Wrocław 1994, s. 14-15, 113-116. Por. też liczne, inne śląskie kościoły z XIII w.,

składające się z prosto zamkniętego prezbiterium i korpusu nawowego, a także doklejonej do takiej bryły od północy zakrystii, publikowane w czterech tomach cytowanej tu pracy T. Kozaczewskiego, jw., Wrocław 1990-1994.

20. R. Rosin, *Słownik ...*, s. 114.

21. R. Rosin, *Ziemia ...*, s. 140.

ARCHAEOLOGICAL-ARCHITECTURAL STUDIES IN THE CHURCH OF THE HOLY APOSTLES PETER AND PAUL IN KRZYWORZEKA, COUNTY OF WIELUŃ

Research conducted in the church in Krzyworzeka was carried out by a team from the Institute of Archaeology at Lodz University and the Regional Centre for the Study and Documentation of Historical Monuments in Łódź, financed by the Voivodeship Office for the Protection of Historical Monuments in Łódź. The purposes of the investigations were both cognitive and conservation-related. The outcome provided fundamental data concerning the monument in question.

The original church was erected on a rather simple plan, with a nave on an orthogonal projection, 9,94x11,69 m, and a narrower, presbytery with the shape of a reverse rectangle, 5,86 x 6,70 m. To the north, the presbytery was adjoined by a sacristy with a length corresponding to the presbytery and a ground floor 2,86x5,54 m large. The thickness of the nave walls totals about 1,55 m, and that of the presbytery and sacristy – 1,30 m. The nave and the presbytery were covered with a wooden ceiling, and the sacristy – with a barrel roof. A free-standing brick bell tower, 5,93x6,15 m, was erected to the south of the church.

Both the material sequences (erratic boulders and sandstone) and the masonry strata together with the binding rubbed into the face of the stone are identical in the observed parts of the church and the bell tower. The stones used for building the walls are easily available and different sized erratic boulders collected while clearing the fields after the locatio, as well as sandstone broken in the deposit, accessible in the nearby outcrops in the river valley of the Krzywa. The size of the applied boulders oscillates from 0,2x0,38 m (the most frequent size) to 0,3x0,65 - 0,25x0,70 m, although such large stones are rare. Smaller stones stabilising the layers of the wall were placed between the larger erratic boulders. The tendency towards preserving the wall faces is conspicuous in the church and the bell

tower. The stones were segregated by arranging them with the flat parts towards the face, while the visible parts feature traces of hewing the faces. The corners and openings involved the use of carefully selected stones and sandstone blocks. The bell tower displays nests left begun by the scaffolding, spaced every 1,3-1,4 m, horizontally and about 1,1-1,2 m, vertically. The archaeological dig registers traces of vertical wooden posts, probably the remnants of the scaffolding, standing 0,3 m from the face wall and 2,3 m from each other. Both realisations share assorted material features, evidence of the identical time of their origin.

There is no doubt about the connection of the examined monument and the reign of Duke Boleslaw the Pious, the ruler of the land of Ruda, while the direct overseer and constructor supervising the construction was scultetus Theodoric, who located the village. The origin of the church should, therefore, be situated within a current of colonisation based on German law (second half of the thirteenth century), totally unexamined as regards its socio-ethnic aspects and insufficiently studied historically. Presumably the architectural spatial model of the church in Krzyworzeka was imported from the birthplace of Theodoric and the colonists brought over by him. There are no data relating to Theodoric's descent, but we are entitled to assume that he could have come to the ducal court and then the land of Ruda from Silesia.

The time of the erection of the church and the bell tower can be described approximately, since the locatio act issued in 1264 mentions 15 years exempt of all obligations and services. Such a time span would have made it possible to gather a suitable amount of building material and to erect a church together with a freestanding bell tower. With a great dose of probability we may accept that the construction was completed in approximately 1280.