

Wiesław Koza

*dział konserwacji parku*

*Muzeum-Zamek w Łańcucie*

## OGRÓD RÓŻANY W ZABYTKOWYM PARKU W ŁAŃCUCIE HISTORIA I DZIEŃ DZISIEJSZY

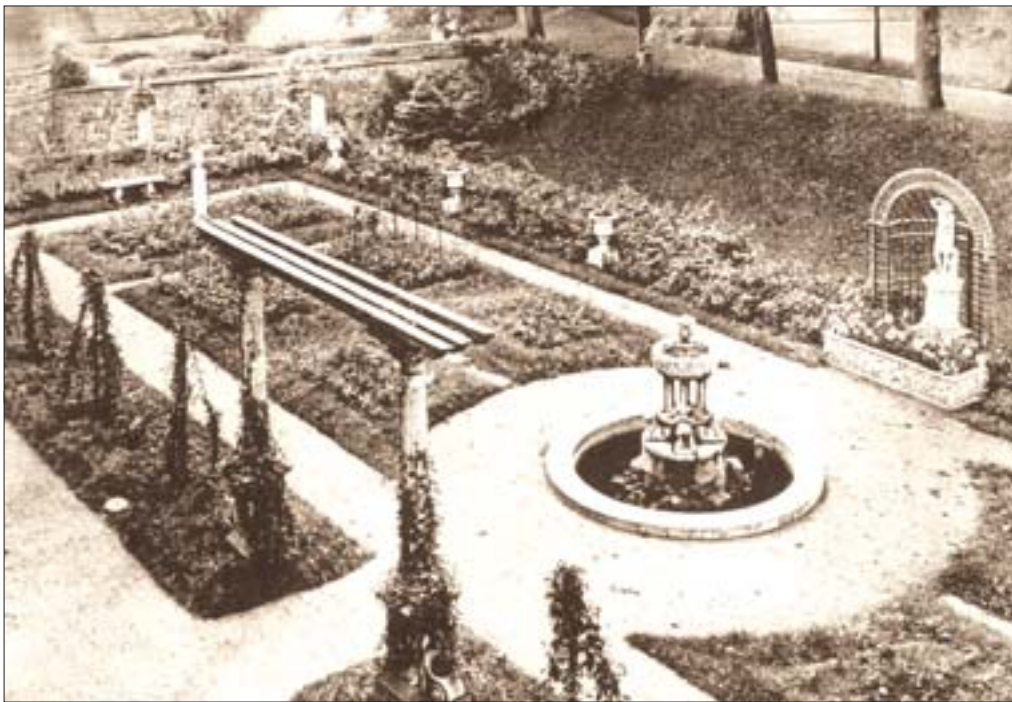
Pierwsze wzmianki o Ogrodzie Różanym w Łańcuckim parku pochodzą z przełomu XIX i XX w., kiedy ordynacją Łańcucką władał trzeci ordynat Roman Potocki (1851-1915) wraz z żoną Elżbietą z Radziwiłłów. Potoccy, przekształcając zamek w nowoczesną, komfortowo urządzonej rezydencję, zadbali rów-

nież o jego otoczenie. Trwające 14 lat prace (od 1890 do 1904 r.) objęły przebudowę ogrodu w jego ówczesnych granicach oraz rozbudowę w kierunku wschodnim poprzez przyłączenie znacznego obszaru. Tym samym powiększono park blisko dwukrotnie. Plan parku opracował ogrodnik i pejzażysta Franz Maxwald.



1. Stan obecny ogrodu. Fot. M. Szewczuk.

1. Present state of the Garden. Photo: M. Szewczuk.



2. Ogród Różany przed 1939 r. Fot. Instytut Sztuki PAN.

2. Rose Garden prior to 1939. Photo: Institute of Art at the Polish Academy of Sciences.

3. Stan obecny ogrodu. Fot. M. Szewczuk.

3. Present-day state of the Garden. Photo: M. Szewczuk.



Na terenie ogrodu, przylegającym bezpośrednio do zamku, wprowadzono istotne zmiany w układzie kompozycyjnym. Usunięto część drzew, dzięki czemu odsłonięta została elewacja zamku, podkreślona dodatkowo założonymi wokół niego płaszczyznami trawników. Pochodzący z Genui, włoski architekt Albert Pio zaprojektował przy elewacji wschodniej zamku Ogród Włoski mający postać wgłębnika

z dwoma wodotryskami. Zmieniony został także zasadniczo wygląd strony południowej poprzez całkowitą niwelację terenu w części zachodniej. Zlikwidowano zagłębioną w fosie figarnię, a na jej miejscu wybudowano kamienny most dla pieszych. W jego pobliżu, przed oranżerią, założono Ogród Różany, który – podobnie jak most – ozdobiono licznymi wazami i rzezbami.





4. Ogród przed 1939 r., widok od zachodu. Fot. archiwum MZŁ.  
4. Garden prior to 1939, view from the west. Photo: archive MZŁ.



5. Ogród przed 1939 r., widok od wschodu. Fot. archiwum MZŁ.  
5. Garden prior to 1939, view from the east. Photo: archive MZŁ.

## Historyczny kształt ogrodu

Założenie tego ogrodu oparte było na regularnym, symetrycznym układzie kwater różanych przedzielonych alejkami spacerowymi. Ogród łączył się od strony wschodniej z rabatą bylinową i mostem południowym. W centralnej części ogrodu usytuowana była marmurowa fontanna wykonana w XIX w. Prawdopodobnie została przywieziona przez Romana Potockiego z Włoch na przełomie XIX i XX w. Główna alejka prowadząca do fontanny od strony oranżerii została zaakcentowana distylosem (motyw antyczny złożony z dwóch kolumn i architrawy) o kolumnach z białego marmuru na piaskowcowych cokołach, nakrytych drewnianą, rzeźbioną belką. Został on wykonany na przełomie XIX i XX w. przez nieznanego autora.

Zamknięcie alejki stanowiła rzeźba „Dziewczyny wkładającej wianek”, umieszczona w ażurowej drewnianej altanie w kształcie apsydy. Przed nią ustawiono ozdobny sarkofag rzymski z białego marmuru, ozdobiony płaskorzeźbami i obsadzony roślinami ozdobnymi. Na dłuższej osi poprzecznej znajdowały się dwie marmurowe wazy na kwiaty w kształcie kielichów, ustawione na kolumnach. Takie same wazy, lecz ustawione niżej, umieszczono symetrycznie wzdłuż alejki po obu stronach rzeźby, po trzy z każdej jej strony. Zamknięcie osi stanowiły dwie ławy kamienne z zielonego marmuru wsparte na figurach lwów. Od północy ogród zamykała elewacja oranżerii z drewnianym trejazem porośniętym glicynią.

Poszczególne kwatery ogrodu obsadzono różnymi krzewami różanymi – pnącymi, rabatowymi, wielokwiatowymi oraz sztamowymi (na pniu). Każda kwatera ujęta była bordiurą trawnika. W okresie międzywojennym nie wprowadzono żadnych istotnych zmian w wyglądzie i układzie kompozycyjnym Ogrodu Różanego.



6. Fontanna w Ogrodzie Różanym przed 1939 r. Fot. archiwum MZŁ.  
6. Fountain in the Rose Garden prior to 1939. Photo: archive MZŁ.



7. Architektura ogrodowa przed 1939 r. Fot. archiwum MZŁ.  
7. Garden architecture prior to 1939 r. Photo: archive MZŁ.

## Ogród w 2. połowie XX wieku

Pierwsze powojenne informacje na temat Ogródu Różanego pochodzą z publikacji Elżbiety Baniukiewicz „Park w Łańcucie”, wydanej w 1972 r. Wymienione zostały w niej m.in. występujące tu odmiany róż: *New Dawn* – bladnoróżowa, pnąca (przy ogrodzeniu), *Moulin Rouge* – czerwona (wzdłuż południowej ściany oranżerii) oraz róże wielkokwiatowe: *Madame Meilland* – żółta, *Papa Meilland* – ciemnoczerwona, *Michele Meilland* – bladnoróżowa, *Warszawa* – dwubarwna żółto-ceglasta, *Mount Shasta* – biała; *Bettina* – herbaciana; *Super Star* – ciemnoróżowa; *Sutters Gold* – żółta; *Elisium* – różowa

i *Chrysler Imperial* – ciemnoczerwona aksamitna. Autorka wymienia jeszcze jedną różę pnącą, nie podając jednak nazwy odmianowej. Róża ta nie powtarzała kwitnienia; formowana była w stożki.

W tym czasie Ogród Różany zachowywał regularny układ kwaterowy, jednak proporcje i rozplanowanie poszczególnych kwater uległy zmianie w stosunku do początków XX w. W 1959 r. burza powaliła jedną z lip w alei poza fosą, która poważnie



9. Ogród Różany, stan ok. 1990 r. Fot. archiwum MZŁ.  
9. Rose Garden, state in about 1990. Photo: archive MZŁ.



8. Zniszczenia w Ogródku Różanym spowodowane huraganem w 1959 r. Fot. archiwum MZŁ.  
8. Devastation of the Rose Garden caused by a hurricane in 1959. Photo: archive MZŁ.



10. Stan obecny rosarium, widok od zachodu. Fot: M. Szewczuk.  
 10. Present-day state of the rosarium, view from the west. Photo: M. Szewczuk.

uszkodziła drewnianą altanę, rzeźbę „Dziewczyny wkładającej wianek” oraz sarkofag – żardinierę. Po tym zdarzeniu wymienione rzeźby umieszczono we wnętrzach zamkowych. W efekcie kompozycja ogrodowa została znacznie zubożona.

Do połowy lat 90. XX w. dokonano kilku przekształceń, nie zmieniających jednak w znaczący sposób założenia ogrodowego.

## Rekonstrukcja Ogrodu Różanego

W 1996 r. w Muzeum-Zamku w Łąncucie powołana została Rada Naukowa Parku. W jej skład weszli specjaliści z całej Polski – znawcy sztuki ogrodowej. Rada, której przewodniczy dr Andrzej Michałowski, prowadzi prace zmierzające do odtworzenia wyglądu parku łańcuckiego z lat 30. XX w. – czasów świetności zamku i parku. Przy współudziale członków Rady Naukowej Parku powstały projekty rewitalizacji terenu ogrodu wewnętrznego, a w 1998 r. projekt rekonstrukcji Ogrodu Różanego. Prace projektowe układu rabat wykonała Magdalena Lisowska, natomiast dobór odmian róż dr inż. Danuta Kraus.



11. Rekonstrukcja nasadzeń w 2003 r. Fot: M. Szewczuk.  
 11. Reconstruction of plantings in 2003. Photo: M. Szewczuk.



12. Detal architektoniczny, stan obecny. Fot. M. Szewczuk.  
 12. Architectural detail, present-day state. Photo: M. Szewczuk.

Wszelkie prace projektowe zostały poprzedzone starannymi studiami zachowanych dokumentów i materiałów ikonograficznych. Fotografie archiwalne pochodzące głównie z albumów autorstwa Józefa Piłtrowskiego, wykonane w 1929 r. i przechowywane w Instytucie Sztuki Polskiej Akademii Nauk w Warszawie oraz w Archiwum Muzeum-Zamku w Łańcucie, posłużyły za podstawę do pomiarów fotogrametrycznych. Dokonał ich Michał Kowalczyk z Politechniki Warszawskiej. Umożliwiły one ustalenie oryginalnych wymiarów poszczególnych kwater

ogrodu. W projekcie rekonstrukcji starano się w pełni odtworzyć wszelkie elementy przestrzenne oraz wyposażenie Ogrodu Różanego.

Rekonstrukcję rozpoczęto w 2003 r. od dokładnego wytyczenia poszczególnych kwater, usunięcia krzewów oraz całkowitej wymiany ziemi do głębokości 50 cm. Na podstawie analizy zdjęć archiwalnych i dawnych wykazów materiału roślinnego w szkółkach dr inż. Danuta Kraus opracowała projekt rekonstrukcji nasadzeń. Niedostępne już odmiany róż, wg sugestii autorki, zastąpiono współczesnymi,



13. Rekonstrukcja alejek w 2004 r. Fot. G. Ulma.  
 13. Reconstruction of alleys in 2004. Photo: G. Ulma.

zachowując jednak pokrój i kolor odmian historycznych. Pod względem wysokości różane krzewy rozplanowane zostały rosnąco, poczynając od centralnego punktu założenia, który stanowi fontanna. Na podłużnym przekroju ogrodu buduje to interesujący i malowniczy układ kolebkowy.

Kolorystycznie, w jednej części ogrodu dominuje barwa żółto-pomarańczowa mieszana z bielą, w drugiej natomiast różowo-purpurowa z podobnymi akcentami bieli. Tego rodzaju gradacja kolorystyczna zastosowana została również w odniesieniu do wprowadzonych odmian róż pnących, zwieszających się w stronę fosy. Wzdłuż elewacji południowej budynku oranżerii wysadzono odmianę *Dagenhart* – niski, różowy poliant. Stożki wzdłuż głównej alei obsadzono odmianą *Lavender Laessle* – różowo-lawendową. Na dziesięciu kwaterach otaczających fontannę zgrupowano głównie róże wielkokwiatowe: *Gloria Dei* – żółto-różowa, *Per Gynt* – żółta, sztamowa, *Swany* – okrywowa, biała, *Schneewittchen* – biała, *Fresia* – żółta, *Junior Mis* – różowa, *Ingrid Bergman* – bordowa, sztamowa, *Burgund* – krwistoczerwona;

*Rumba* – dwukolorowa, żółto-czerwona; *The Fairy* – okrywowa, różowa, *Westerland* – łososiowa, *Chopin* – kremowa. Wzdłuż ogrodzenia rosną róże pnące: *Goldstern* – złoto-żółta, *Paul's Scarlet Climbing* – szkarłatno-czerwona, *Climbing Schneewittchen* – biała<sup>1</sup>.

W 2004 r. przeprowadzono rekonstrukcję nawierzchni polegającą na całkowitej wymianie żwirowo-betonowej na żwirową. Po usunięciu starej nawierzchni i demontażu krawężników ułożono, jako odcinającą, warstwę piasku grubości 15 cm. Po dokładnym jej zagęszczeniu wprowadzono 10 centymetrową warstwę podbudowy z tłucznia kamiennego. Wierzchnią ozdobną warstwę stanowi naturalne kruszywo o odcieniu żółtokremowym.

Ostatnim etapem rekonstrukcji założenia ogrodowego było przywrócenie elementów rzeźbiarskich. W 2005 r. w ogrodzie stanęły rzeźby: „Dziewczyna wkładająca wianek” oraz sarkofag-żardiniera. Są one wiernymi kopiami monumentów zdołanych Ogród Różany na początku XX w., a obecnie pozostających we wnętrzach muzealnych. Kopie zabytkowych



14. Ogród Różany, stan w czerwca 2005 r. w trakcie rekonstrukcji architektury ogrodowej. Fot. M. Szewczuk.  
14. Rose Garden, state in June 2005 in the course of a reconstruction of the garden architecture. Photo: M. Szewczuk.

rzeźb wykonane zostały przez zespół konserwatorów kierowany przez Piotra Mądracha. Dopełnieniem całości są marmurowe wazy obsadzone, zgodnie z przekazami historycznymi, pelargoniami bluszczolistnymi w kolorze czerwonym oraz dracena.

Niezwykły i zachwycający na początku XX w., trochę zaniedbany w 2. jego połowie i wspaniale

odrestaurowany na początku XXI w., Ogród Różany w zabytkowym parku w Łańcucie przyciąga uwagę gości z całego świata.

Mgr inż. Wiesław Koza kieruje działem konserwacji parku w Muzeum-Zamku w Łańcucie.

## Przypisy

1. Zakup krzewów różanych sfinansował Narodowy Fundusz Ochrony Środowiska i Gospodarki Wodnej w Warszawie.

## THE ROSE GARDEN IN THE HISTORICAL PARK IN ŁAŃCUT HISTORY AND THE PRESENT DAY

The Rose Garden established at the turn of the nineteenth century by the Potocki family underwent multiple transformations. Its zenith coincided with the 1930s. Magnificently composed and enhanced by means of unique examples of sculpture, it constituted a valuable example of the art of gardening.

The second half of the twentieth century, however, proved to be less conducive – the composition arrangement and outfitting were altered upon several

occasions. The total reconstruction of the garden, carried out at the beginning of the twenty first century, restored its original character and appearance.

The Rose Garden in the historical park in Łańcut, extraordinary and enchanting during the early twentieth century, slightly neglected in the second half of that century, and splendidly restored at the beginning of the twenty first century, invites visitors for tours.



Kolejny tom ilustrowanego  
słownika angielsko-polskiego

Architektura  
krajobrazu  
i sztuka  
ogrodowa

k-q

Słownik obejmuje hasła dotyczące terminów, wybitnych postaci, metod, istotnych wydarzeń, aktów prawnych i wyróżnianych miejsc. Ich objaśnienia uzupełniają w wielu przypadkach dane bibliograficzne obejmujące ponad 100 pozycji, mało w Polsce znanej, podstawowej literatury przedmiotu.

Jego walory poznawcze uzupełniają poglądowe zdjęcia i rysunki z odniesieniami do odpowiednich haseł.

Słownik jest przepustką do bogatego piśmiennictwa anglojęzycznego z dziedziny architektury krajobrazu. Ułatwia zdobywanie wiedzy, wymianę doświadczeń zawodowych, prace badawcze, projektowe i wykonawcze.

Wszystkie tomy słownika dostępne w siedzibie wydawcy:  
Krajowy Ośrodek Badań i Dokumentacji Zabytków, ul. Szwoleżerów 9, 00-464 Warszawa; godz. 9.00-15.00;  
tel. (22) 628 48 41, 622 60 92; fax: (22) 622 65 95; e-mail: wydawnictwa@kobidz.pl