

Marzena Bożek-Zwierowicz  
architekt krajobrazu

## ODNOWIONE PARKI I OGRODY WARMII I MAZUR GALINY, WAJSZNORY, STOCZEK KLASZTARNY

**G**ęsta sieć dawnych majątków ziemskich na Warmii i Mazurach, czyli majątków o rodowdzie wschodniopruskim, w swej powojennej historii miała kilka przełomowych okresów decydujących o formie przetrwania tych układów przestrzennych. Działania II wojny światowej, później okres funkcjonowania Państwowych Gospodarstw Rolnych oraz przemiany gospodarczo-społeczne lat 90. XX w. wpłynęły na stan ich zachowania. Przekształcenia czy wręcz dewastacje dotknęły wszystkich elementów składowych, zarówno siedzib mieszkalnych z otaczającymi parkami, jak i folwarków wraz z komponowanym niegdyś wokół nich krajobrazem rolniczym.

Niekwestionowana magia i uroda tych miejsc przyciąga jednak entuzjastów. Mobilizuje ich do działań na rzecz ratowania tej części dziedzictwa kulturowego mimo ogromnych problemów i nakładów finansowych. W ostatnich latach, po długim okresie zapomnienia, dzięki nowym nabywcom, pojedyncze pałace i dwory wraz z parkowym sąsiedztwem odzyskują należne im miejsce w krajobrazie regionu. Choć niekiedy wyrwane z kontekstu otoczenia, wydzielone z dawnych wielkoobszarowych gospodarstw rolnych, odzyskują swój reprezentacyjny charakter. Przywracana jest ich funkcja mieszkalna, częściej jednak adaptowane są na obiekty o charakterze hotelarsko-pensjonatowym.

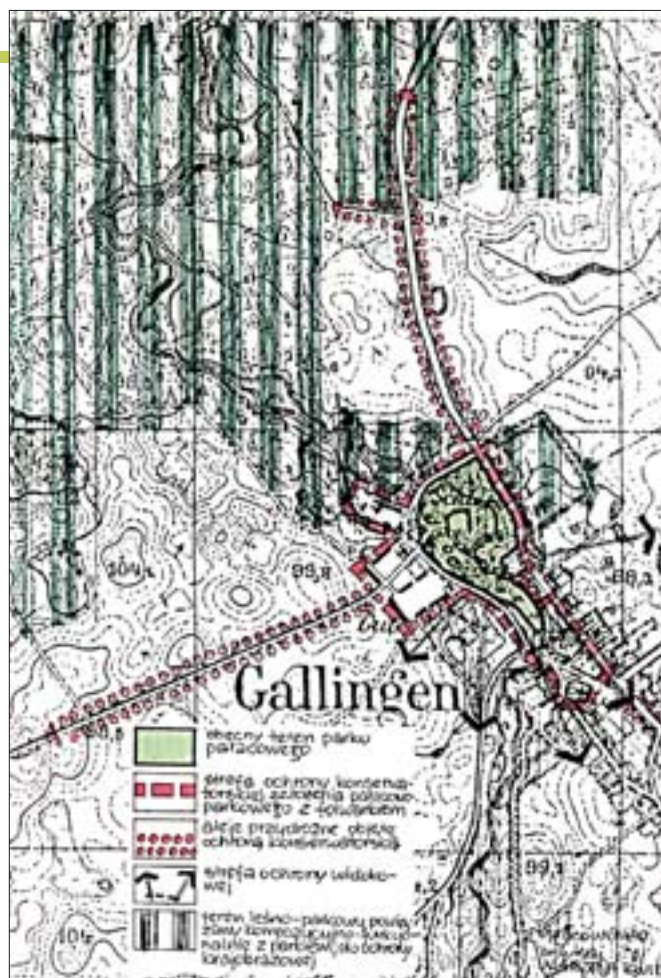


1. Galiny. Brama wjazdowa do kompleksu pałacowego. Fot. M. Zwierowicz.  
1. Galiny. Entrance gate to the palace complex. Photo: M. Zwierowicz.



2. Galiny. Niemiecka mapa topograficzna z pocz. XX w.  
2. Galiny. German topographic map from the beginning of the twentieth century.

Rewaloryzacja historycznych zespołów architektonicznych i założeń parkowych napotyka problemy różnorodnej natury. Dawne dwory i pałace, wcześniej stanowiące integralny element majątku ziemskiego, dziś nierzadko oddzielone są od folwarku, a otaczające je parki częściowo wycięte lub zabudowane. Wewnętrzne, często skomplikowane podziały własnościowe utrudniają stworzenie spójnego i logicznego układu przestrzennego założenia. Problemy konserwatorskie uzależnione bywają także od wielkości majątku i zakresu prowadzonych prac. Brak materiałów źródłowych, wieloletnie przekształcenia czy ograniczenia finansowe często uniemożliwiają przywrócenie zabytkowemu założeniu pożądanej formy historycznej. Poszukiwanie dla nich turystyczno-rekreacyjnych funkcji niejednokrotnie skłania do zastosowania rozwiązań, które w pewnych przypadkach skutkują kształtowaniem nowych przestrzeni parkowych. Opracowane w latach 90. XX w. trzy dokumentacje rewitalizacji zieleni zabytkowej przywracanej krajobrazowi kulturowemu Warmii i Mazur obrazują powyższą problematykę. Projekty parków powstały w oparciu o ogromną dokumentację projektową i techniczną dotyczącą rewitalizacji zabytkowej architektury zespołów i adaptacji całości do współczesnych wymogów.



3. Galiny. Wytyczne konserwatorskie: strefy ochrony konserwatorskiej zaznaczone na mapie niemieckiej z pocz. XX w. Opr. M. Zwierowicz.  
3. Galiny. Conservation directives: conservation protection zones marked out on a German map from the beginning of the twentieth century. Prep. by: M. Zwierowicz.

## Galiny

Majątek ziemski i wieś Galiny (niem. Gallingen), położony niedaleko Bartoszczy, był od XV w. do 1945 r. siedzibą rodową przybyłych z Saksonii Eulenburgów. Sam majątek był pierwotnie średnio-wiecznym założeniem obronnym. Jego obecny układ przestrzenny tworzą: wielokrotnie przebudowywany zespół pałacowy o rozbudowanej i zróżnicowanej bryle, kompleks folwarczny w pewnym oddaleniu od pałacu oraz liczący ponad 3 ha park krajobrazowy, założony w połowie XIX w.

Park, położony w zakolu rzeki o stromych skarpach, był stosunkowo niewielki w skali majątku, zatem częściowo funkcje parku przejął otaczający założenie rozległy las wzdłuż brzegów rzeki po północnej stronie majątku. Od południa park łączył się ze obszernymi ogrodami użytkowymi – sadami, warzywniakami. Widok od południa zamykała bryła kościoła z cmentarzem. Na potrzeby gospodarcze (młyn, gorzelnia) ujarzmiono rzekę, budując skomplikowany system urządzeń wodnych i tym samym włączając ją do kompozycji parku. Powstał malowniczy układ wodny z rozległym stawem z wyspami,

tamą i kaskadami. Całe założenie leśno-parkowe z nieregularnym układem ścieżek i duktów, łąkami i pastwiskami, zielenią śródpolną, siecią alei przydrożnych, łączących zespół pałacowy z podległymi folwarkami i wsiami, tworzyło świadomie kształtowany krajobraz rolniczy.

Po 1945 r. majątek podzielono. Na terenie gospodarczym, obejmującym folwark, młyn, wieś folwarczną, grunty rolne, utworzono Państwowe Gospodarstwo Rolne. Tereny leśne przeszły we władanie Lasów Państwowych. Sam pałac wraz z przyległymi budynkami, należący na przestrzeni lat do kilku właścicieli, został przeznaczony m.in. na ośrodek kolonijny. W 1995 r. rezydencję wraz z parkiem, lecz bez ogrodów użytkowych, nabył prywatny inwestor. Rok później zakupił zasadniczą część folwarku, co przywróciło majątkowi układ przestrzenny zbliżony do historycznego. Zdeprawowany pałac otoczony był zarośniętym parkiem o nieczytelnej kompozycji, pełnym budynków gospodarczych pracowników PGR. Staw był suchy, a układ wodny na rzece całkowicie zrujnowany. Wyeksploatowany folwark chylił się ku upadkowi.

W programie użytkowym rewaloryzacji majątku założono przeznaczenie wyremontowanego pałacu na luksusowy pensjonat (apartamenty), a folwarku – na pensjonat ze stajniami, stadionem jeździeckim, krytą ujeżdżalnią, kortem tenisowym i dużym zapleczem gastronomicznym (restauracja, winiarnia i kawiarnia) oraz zapleczem techniczno-gospodarczym.



4. Galiny. Projekt rewaloryzacji parku. Opr. M. Zwierowicz.  
4. Galiny. Project of park revalorisation. Prep. by: M. Zwierowicz.

Wkrótce przystąpiono do realizacji zamierzeń na skalę rzadko spotykaną, z wielkim szacunkiem do zastanego dziedzictwa i ogromną dbałością o historyczny detal.

Założeniem podstawowym przyjętym w koncepcji rewaloryzacji majątku, w tym także parku, było przywrócenie mu dawnego charakteru siedziby junkierskiej nawiązującego do stanu z przełomu XIX i XX w. Wynikało to zarówno z potrzeb inwestora, jak i możliwości wykorzystania zachowanych czytelnych przekazów kartograficznych pochodzących właśnie z tego okresu, a potwierdzonych przez ślady w parku.



5. Galiny. Wnętrze parkowe przed wsch. elewacją głównego korpusu pałacu. Fot. M. Zwierowicz.  
5. Galiny. Park interior next to the northern elevation of the palace complex. Photo: M. Zwierowicz.



---

6. Galiny. Wnętrze parkowe przy płn. elewacji kompleksu pałacowego. Fot. M. Zwierowicz.  
6. Galiny. Park interior next to the northern elevation of the palace complex. Photo: M. Zwierowicz.



---

7. Galiny. Mostek nad rzeką we wsch. części parku. Fot. M. Zwierowicz.  
7. Galiny. Bridge over a river in the eastern part of the park. Photo: M. Zwierowicz.



---

8. Galiny. Widok na stary spichlerz z polany w zach. części parku. Fot. M. Zwierowicz.  
8. Galiny. View of the old granary in a meadow in the western part of the park. Photo: M. Zwierowicz.



9. Galiny. Altana parkowa nad spiętrzaniem wody. Fot. M. Zwierowicz.  
9. Galiny. Park bower above a dam. Photo: M. Zwierowicz.

Projekt rewaloryzacji parku zakładał odtworzenie i uczytelnienie krajobrazowych wnętrzy parkowych z rozległymi trawnikami, otwarciem widoków wewnętrznych i w miarę możliwości zewnętrznych, co wymagało wycięcia znacznej części młodego samosiewu. Odtworzono sieć spacerowych alejek o nawierzchni brukowanej, ziemnej lub trawiastej w bezpośrednim otoczeniu pałacu oraz na skarpach, a także malownicze kamienne schodki. W obrębie dziedzica pałacowego i budynków sąsiadujących oraz na tarasach wypoczynkowych – przy oranżerii i nad kaskadami – zaprojektowano nawierzchnię z kostki kamiennej. W celu odizolowania parku od zewnętrznych tras komunikacyjnych zachowano skupiny samosiewów drzew i krzewów oraz dosadzono krzewy z innych części parku. Służy temu także wysoki mur ogrodzenia, w którym nie można było zrealizować przewidywanych „okien widokowych” ze względu na uciążliwość wspomnianych dróg.

Niemożliwe okazało się odtworzenie głównej osi widokowej z tarasu pałacowego na kościół i cmentarz ze względu na rozrośnięty starodrzew. Konieczne stało się wprowadzenie wzdłuż południowej granicy parku ściany drzew przysłaniającej widok na popegeerowskie osiedle bloków mieszkalnych w bezpośrednim

sąsiedztwie. Zaprojektowano odtworzenie, w oparciu o rzekę, decydującej o charakterze parku skomplikowanej kompozycji układu wodnego: stawu z wyspą, tamy i kaskad zbudowanych z kilkumetrowej wysokości kamiennych murów oporowych, z tarasami kamiennymi oraz drewnianymi altaną i mostem nad kaskadą. W dalszej części parku brzegi rzeki już o naturalnym nurcie połączył drewniany łukowy mostek, a w pobliżu kaskady kamiennej na zboczu jaru poprowadzony został kolejny mostek. Odtworzony w dawnym zarysie staw parkowy umożliwia uruchomienie lokalnej, nowoczesnej elektrowni wodnej odpowiadającej potrzebom właścicieli. Jej lokalizacja w jarze nie koliduje z kompozycją parku.

Zaprojektowano nowe nasadzenia drzew, krzewów, bylin. Ważny był dobór gatunków i odmian uwzględniający, obok oczywistych walorów estetycznych, także przystosowanie do trudnych warunków klimatycznych pñ.-wsch. Polski. Ozdobne krzewy, takie jak magnolie i rododendrony zaprojektowano w miejscach eksponowanych, ale zacisznych; kwitnące rabaty – w najbliższym otoczeniu pałacu, przy oranżerii, szklanej werandzie, tarasach. W dalszych częściach parku przewidziano naturalistyczne grupy bylin i krzewów. Ściany drzew wokół poszczególnych



10. Galiny. Kamienne schodki przy płn. elewacji kompleksu pałacowego. Fot. M. Zwierowicz.

10. Galiny. Stone steps next to the northern elevation of the palace complex. Photo: M. Zwierowicz.

wnętrz współtworzą starodrzew, wyselekcjonowane egzemplarze samosiewu oraz dosadzone gatunki iglaste lub barwnolistne, wzbogacające kompozycję. Wzdłuż zewnętrznych dróg dojazdowych do pałacu zaprojektowano aleje lipowe.

Scalenie majątku poprzez wykup części gospodarczej pozwoliło na to, by folwark pełnił wszelkie funkcje rekreacyjno-sportowe i usługowe. Powstała stadnina z bogatym zapleczem noclegowym, gastronomicznym, sportowym, gospodarczym oraz parkingami. Park przy pałacu, po likwidacji z jego terenu placów rekreacyjno-sportowych, zachował reprezentacyjno-ozdobny charakter.

Obecnie właściciele nadal realizują pasje ogrodnicze, wzbogacając przestrzeń parku oraz wprowadzając ozdobną zieleń także na terenie folwarku.

Do opieki nad zielenią zatrudniono ogrodnika. Za prace rewaloryzacyjne w parku właściciele otrzymali w 2001 r. z rąk Ministra Kultury złoty medal w konkursie na najlepsze prace z zakresu ochrony zabytkowych założeń ogrodowych.

Warto zauważyć przy okazji odżywianie tradycji, jaką był niegdyś wpływ kultury dworskiej na kulturę wiejską. Uporządkowane zostało otoczenie domów, rozkwitły przydomowe ogródki wiejskie i nabrały barw, jak park pałacowy. Lasy Państwowe, drugi właściciel fragmentu dawnego majątku galińskiego, uporządkowały i zorganizowały ścieżkę rekreacyjno-edukacyjną w dawnej części leśnej parku. Zostało to zauważone w szerszym aspekcie, to Galiny zwyciężyły bowiem w plebiscycie na najciekawszą wieś przeprowadzonym wśród czytelników „Gazety Olsztyńskiej”.



11. Galiny. Rabaty kwiatowe przy altanie w części płd. parku. Fot. M. Zwierowicz.

11. Galiny. Flower beds near a bower in the southern part of the park. Photo: M. Zwierowicz.



12. Galiny. Zabudowania folwarczne od strony wjazdu do części gospodarczej. Fot. M. Zwierowicz.  
12. Galiny. Farm buildings from the entrance to the farm. Photo: M. Zwierowicz.

## Wajsznory

Zespół dworsko-parkowy w Wajsznorach (niem. Weischnuren), położony w bliskiej odległości od Kętrzyna, to przykład jednego z licznych majątków ziemskich, jakie powstawały w państwie pruskim w XVIII-XIX w., a zachowały się w formie ukształtowanej najczęściej w 2. poł. XIX w. Po 1945 r. majątek podzielono, przy czym dwór, park, część folwarku, grunty rolne użytkowało Przedsiębiorstwo Obrotu Zwierzętami Hodowlanymi w Kętrzynie. Pozostały teren rozparcelowano na działki przydzielone okolicznym rolnikom.

Układ przestrzenny majątku tworzyły: droga dojazdowa z kolistym podjazdem prowadząca od traktu Kętrzyn – Nakomiady; dwór składający się z 2 części: starszej XIX-wiecznej i młodszej XX-wiecznej; 3,5-hektarowy park po południowej i wschodniej stronie dworu; folwark położony na zachód od niego, bezpośrednio przy głównym trakcie komunikacyjnym, oddzielony od części dworskiej wąskim stawem. Park podzielony był na 2 części różniące się charakterem zagospodarowania. Pierwsza, północno-wschodnia, położona w sąsiedztwie siedziby mieszkalnej, miała charakter reprezentacyjny, który nadawały mu atrakcyjne drzewa, krzewy ogrodowe,



13. Galiny. Zabudowania folwarczne, w głębi park. Fot. M. Zwierowicz.  
13. Galiny. Farm buildings, with the park in the background. Photo: M. Zwierowicz.



14. Wajsznory. Niemiecka mapa topograficzna z pocz. XX w.; majątek Wajsznory i sąsiedni w Wilamowie, obecnie lotnisko.  
 14. Wajsznory. German topographic map from the beginning of the twentieth century: the Wajsznory estate and the neighbouring estate in Wilamów, today: airstrip.

rabaty kwiatowe oraz sieć swobodnych ścieżek i alei. Część druga, południowo-zachodnia, usytuowana na skarpie, była ogrodem użytkowym z sadem i warzywnikami. Od wschodu park stykał się z rozległym pastwiskiem, natomiast od południowego zachodu z naturalnymi zadrzewieniami nad strumieniem.

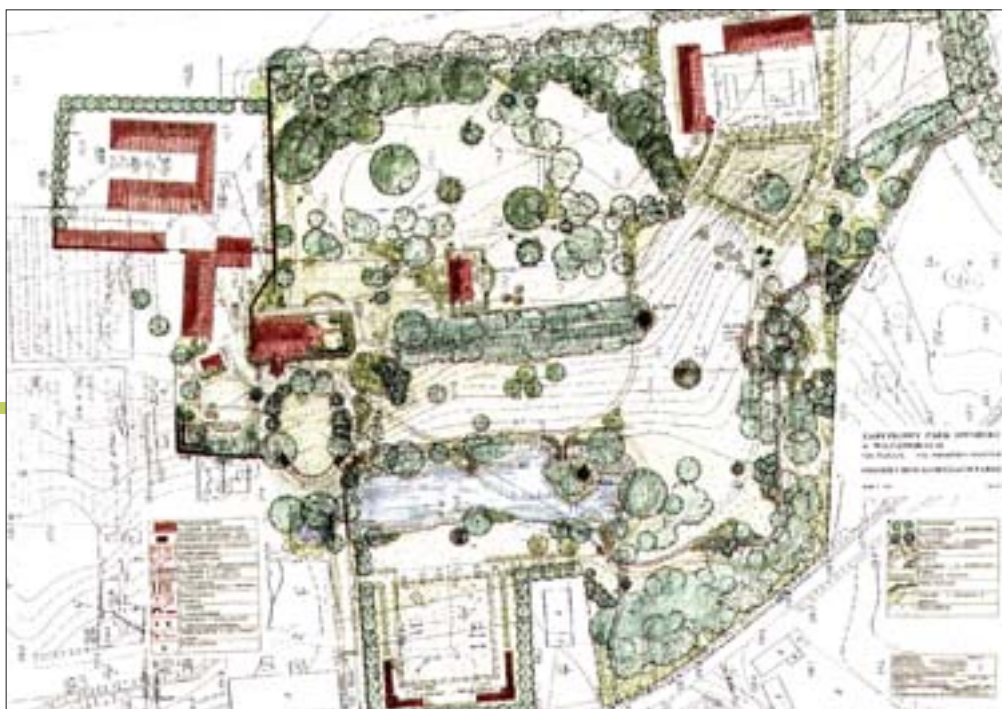
Układ przestrzenny założenia dworsko-parkowego z folwarkiem zachował się w granicach zbliżonych do historycznych, ale z poważnymi stratami w liczbie budynków i wprowadzonymi nowymi podziałami własnościowymi. Zmiany w zagospodarowaniu majątku, spowodowane przez wtórne wewnętrzne podziały własnościowe, niekorzystnie wpłynęły na relacje funkcjonalno-kompozycyjne. Z zabudowań dworsko-folwarcznych zachowały się jedynie: nowsza

część dworu otoczona parkiem i stajnia przy dworze, stanowiące własność obecnego właściciela majątku, oraz część kuźni przy podjeździe, jedna obora w stanie ruiny, niewielki budynek gospodarczy.

Większa część folwarku stanowi odrębną własność prywatną ze współczesną zabudową. W czasach gospodarowania Przedsiębiorstwa Obrótu Zwierzętami Hodowlanymi na obrzeżach parku wybudowano duże budynki gospodarcze, a w jego środku – hydrofornię i studnie głębinowe.

Park zachowany w pierwotnych granicach, w większości był zaniedbany, użytkowany jako pastwiska lub wybieg do prezentacji zwierząt. Mimo zaniedbań, zachowały się czytelne ślady dawnej kompozycji: ukształtowanie terenu, komponowane formy roślinne – szpalery, aleje, grupy oraz wspaniały starodrzew parkowy w stosunkowo dobrym stanie zdrowotnym. Dawne ogrody użytkowe zamieniono w pastwiska. Zachowały się częściowo powiązania widokowe z krajobrazem rolniczym. Staw między parkiem a folwarkiem został osuszony, urządzenia wodne zdewastowane.

Teren założenia dworsko-parkowego przeznaczony przez obecnego właściciela na cele mieszkalno-rekreacyjne (w powiązaniu z pobliskim lotniskiem sportowym) oraz hodowlane (stadnina), powiększony został o część południowo-zachodnią (dawne nieużytki). Planowana jest przebudowa dawnej hydroforni na bazę noclegową. Zagospodarowanie tego obszaru, okrojonego w stosunku do stanu pierwotnego, musi pogodzić różne wymogi, wynikające z wielu uwarunkowań: historycznego charakteru obiektu, jego znaczenia w regionie jako atrakcji turystycznej, stanowiącej jeden z ważnych czynników jego rozwoju, a także potrzeb mieszkańców dworu i stadniny.



15. Wajsznory. Projekt rewaloryzacji parku. Opr. M. Zwierowicz.  
 15. Wajsznory. Project of park revalorisation. Prep. by: M. Zwierowicz.





16. Wajsznory. Założenie dworsko-parkowe z lotu ptaka. Fot. M. Zwierowicz.  
16. Wajsznory. Bird's eye view of the manor-park premises. Photo: M. Zwierowicz.

W związku z tym w projekcie rewaloryzacji zaproponowano powiększenie parku i włączenie do kompozycji parkowej także dawnych ogrodów użytkowych, niewykorzystywanej zdewastowanej części folwarcznej majątku oraz sąsiadujących z parkiem nieużytków. W obrębie tego już sześćohektarowego terenu koncepcja zakładała wydzielenie kilku stref o różnych funkcjach i sposobie zagospodarowania, co wynika zarówno z kontekstu historycznego, jak i możliwości terenowych oraz konieczności przystosowania do nowych funkcji. Wydzielono następujące strefy:

- strefę zagospodarowania historycznej części parku ozdobnego. Założono przywrócenie mu charakteru reprezentacyjno-ozdobnego na potrzeby kameralnego wypoczynku, któremu służą tarasy przy dworze i piwniczce-winiarni, altana parkowa, place wy-

poczynkowe, ławki. W tej części przewidziana jest rewaloryzacja parku zgodnie z dawnym charakterem siedziby ziemiańskiej z przełomu XIX i XX w. Polegać ona będzie na odtworzeniu dawnych wnętrz parkowych z tradycyjnym, stylizowanym wyposażeniem (altany, tarasy, meble ogrodowe, oświetlenie, rzeźby parkowe), nasadzeniu roślin ozdobnych występujących w parkach na terenie dawnych Prus Wschodnich, odtworzeniu lub uczynieniu dawnych powiązań widokowych z otaczającym krajobrazem;

- strefę zagospodarowania terenu dawnych ogrodów użytkowych. Zachodnio-południowa jej część ma być przedłużeniem parku ozdobnego i powiązana z powiększonym stawem i strumieniem oraz takimi atrakcjami, jak: rybaczkówka z pomostem, altana na wyspie, „teatr na wodzie” nad strumieniem,



17. Wajsznory. Widok z dworu na aleję lipową. Fot. M. Zwierowicz.

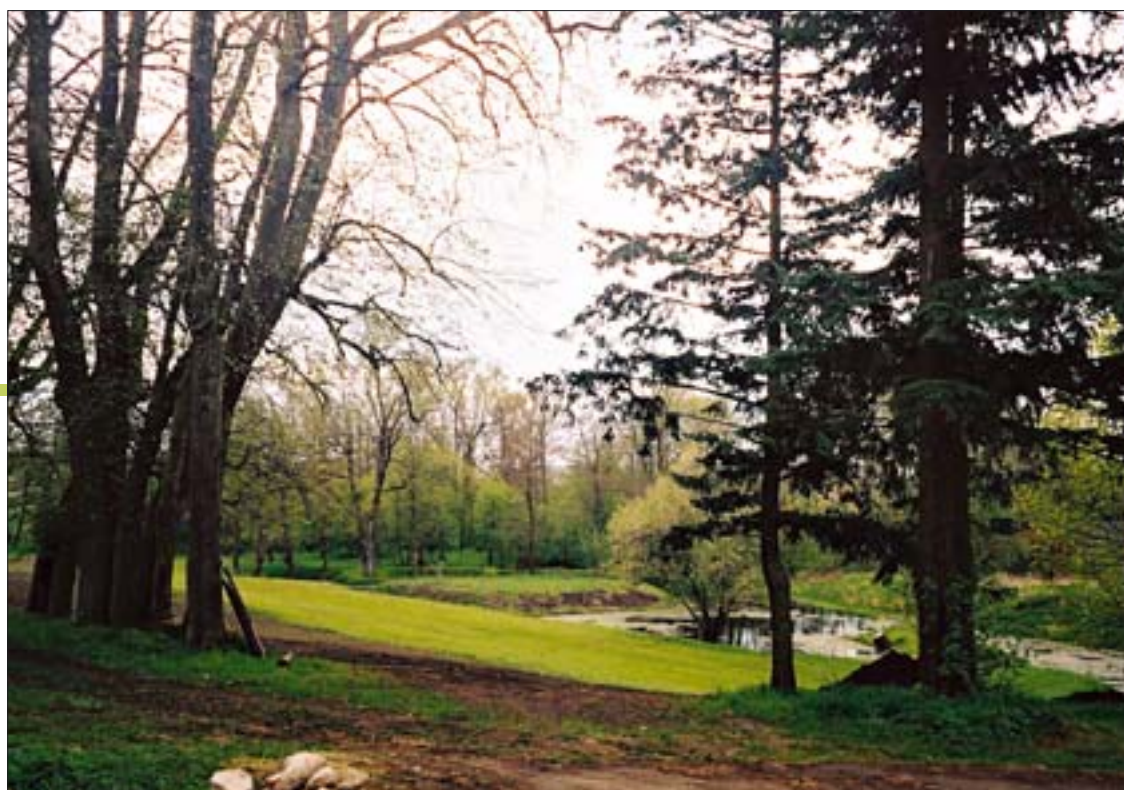
17. Wajsznory. View of a linden avenue seen from the manor. Photo: M. Zwierowicz.

liczne ozdobne mostki. Elementem decydującym o charakterze tego wnętrza jest odtworzenie i przekształcenie stawu z formy „gospodarczej” na parkową, charakteryzującą się urozmaiconą, malowniczą linią brzegową, bogatą oprawą roślinną i architektoniczną. Część południowa ma pełnić rolę ozdobnego sadu i warzywnika oraz funkcje sportowo-rekreacyjne (korty tenisowe, ujeżdżalnia);

- strefę zagospodarowania fragmentu dawnego folwarku. Ma być on zamieniony w maneż z wieżami widokowymi i trybunami na potrzeby użytkowników stadniny;
- strefę zagospodarowania dawnych nieużytków nad strumieniem. Ma ono polegać na włączeniu ich do kompozycji parkowej i nadaniu charakteru terenu spacerowego z uroczyskami roślinnymi, mostkami, ławkami. Jako ostoja ptactwa i drobnych zwierząt ma pełnić także funkcje dydaktyczno-rekreacyjne oraz stanowić osłonę przed pln.-zach. wiatrami w celu stworzenia odpowiedniego mikroklimatu we wnętrzach parkowych.

Całość założenia zostanie otoczona trwałym ogrodzeniem w miejscach eksponowanych nawiązującym do rozwiązań historycznych, a w pozostałych występującym w postaci metalowej siatki osłoniętej kępami zieleni. Do posiadłości prowadzi kontrolowane wejście z kordegardami. Aby zachować urodę historycznego wnętrza parkowego, najpiękniejsza polana z pomnikowym szpalerem dębów będzie oddzielona od mało atrakcyjnych zabudowań gospodarczych z 2. poł. XX w. stylizowanym pełnym murem z czerwonej cegły.

Prace rewitalizacyjne w majątku trwają od dwóch lat. Widoczne są ich pierwsze efekty. Można już stwierdzić, że założenie parkowe jest obecnie bardziej atrakcyjne od jego historycznej formy.

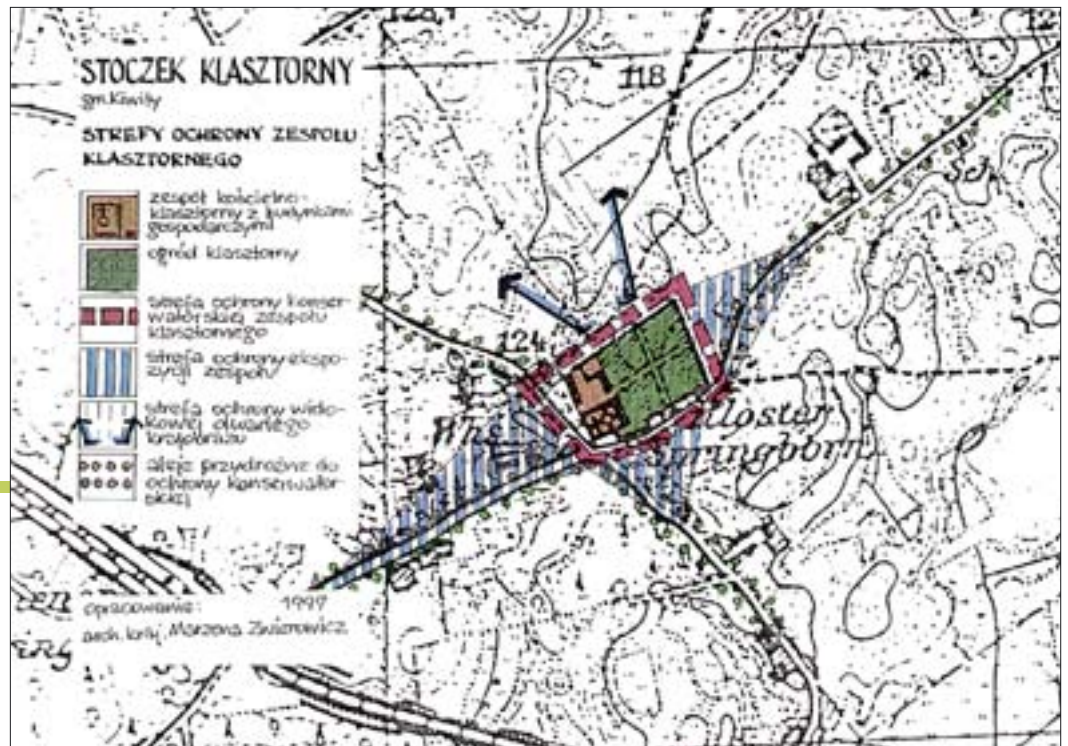


18. Wajsznory. Widok z dworu na staw parkowy. Fot. M. Zwierowicz.

18. Wajsznory. View of the park pond seen from the manor. Photo: M. Zwierowicz.

19. Stoczek Klasztorny. Wytyczne konserwatorskie: strefy ochrony konserwatorskiej zaznaczone na mapie niemieckiej z pocz. XX w. Opr. M. Zwierowicz.

19. Stoczek Klasztorny. Conservation directives : conservation protection zones marked on a German map from the beginning of the twentieth century. Prep. by: M. Zwierowicz.



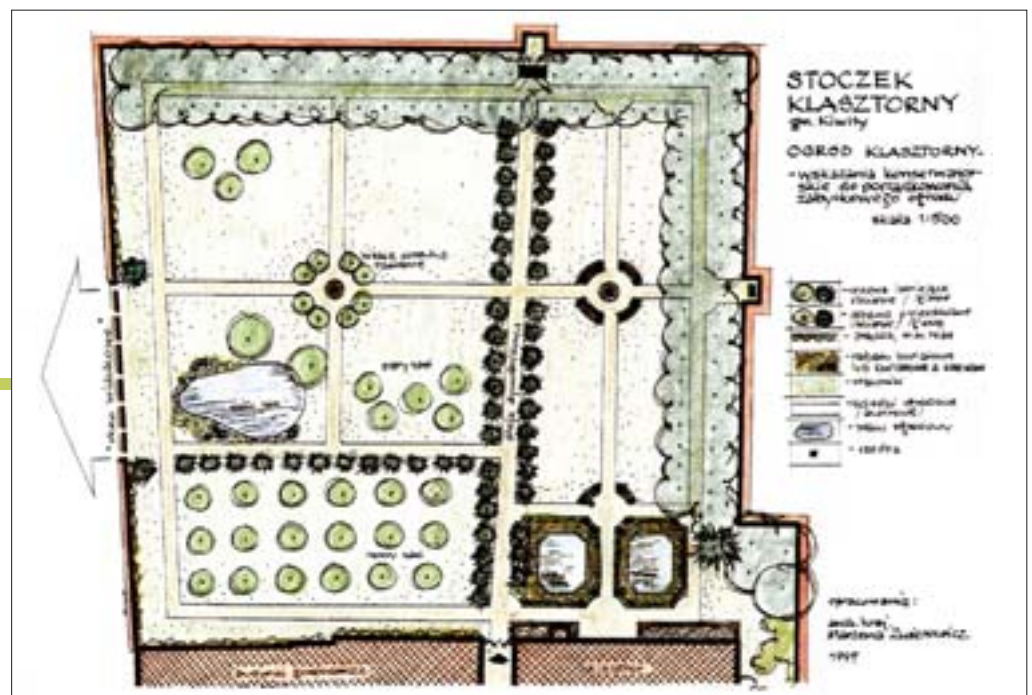
## Stoczek Klasztorny

Stoczek Klasztorny (niem. Kloster Springborn) w gminie Kiwity to sanktuarium związane z kultem Matki Bożej Pokoju, jeden z kilku kościołów pielgrzymkowych na Warmii. Kościół wybudowany został w latach 1639-1641 przez biskupa Mikołaja Szyszkowskiego, który tu osadził zakon o.o. bernardynów. Zabudowania klasztorne wzniesiono w latach 1659-1677. Zespół został rozbudowany w początkach XVIII w. Dobudowano wówczas m.in. krużganki z narożnymi kaplicami. Było to miejsce, w którym kult Matki Boskiej cieszył się szczególną popularnością w XVII i XVIII w. Stoczek dorównywał wówczas znaczeniem Świętej Lipce. W historii najnowszej zapisał się jako miejsce uwięzienia

prymasa Stefana Wyszyńskiego. Obecnie sanktuarium pozostaje pod opieką Zgromadzenia Księża Marianów.

Ogród klasztorny, o powierzchni 1,60 ha, przylegający do zespołu klasztornego od strony północnej, ogrodzony jest z trzech stron murem z cegły i kamienia polnego. Wzdłuż muru po stronie wschodniej i północnej rośnie szpaler lip i klonów. W odległości ok. 5 m od muru poprowadzona jest aleja grabowa, pierwotnie strzyżona, a obecnie rosnąca swobodnie. Mur od strony zachodniej nie jest obsadzony drzewami, w partii środkowej obniżony, dzięki czemu uzyskano otwarcie widokowe na otaczający klasztor krajobraz. Główną oś ogrodu stanowi aleja z kilkoma zachowanymi starymi żywotnikami zachodnimi, prowadząca przez jego środek,

20. Stoczek Klasztorny. Plan ogrodu. Opr. M. Zwierowicz.  
20. Stoczek Klasztorny. Plan of the garden. Prep. by: M. Zwierowicz.



od bramy wjazdowej w kierunku wzniesionej w latach 60. XX w. kamiennej grotty z figurą Matki Boskiej. Przy alejach ustawiono kapliczki różańcowe.

Wnętrze ogrodu w okresie powojennym częściowo utraciło charakter użytkowo-ozdobny. Zachowana została okresowo jedna z jego dawnych funkcji – nadal służył jako ogród warzywny i sad, ale bez zachowania pełnej historycznej geometrycznej formy przestrzennej. W pobliżu klasztoru zachowała się grupa starodrzewu, a także założono mały ogród ozdobny o współczesnej aranżacji – z nieregularnym stawem i rabatami bylinowymi.

Pod koniec lat 90. XX w., mimo trudnej sytuacji finansowej klasztoru, zapadła decyzja o uporządkowaniu przyklasztornego ogrodu. Podstawę prac stanowiły wytyczne konserwatorskie, które powstały w oparciu o materiały kartograficzne z przełomu XIX i XX w., badania terenowe ogrodu oraz informacje opiekunów ogrodu. Założeniem były też minimalne koszty.

Koncepcja rewaloryzacji zakładała przywrócenie geometrycznego układu kwatrowego z podziałem całości terenu na dwie funkcje i zachowaniem wszystkich elementów historycznych. Główna aleja żywotnikowa oddziela południowy ogród ozdobno-wypoczynkowy, związany bezpośrednio z budynkiem klasztoru, od północnego ogrodu użytkowego przy budynkach gospodarczych. Wytyczono nowe ścieżki ogrodowe o nawierzchni żwirowo-ziemnej wydzielające trawiaste kwatery, odtworzono aleję żywotnikową uzupełnioną rabatami kwiatowymi. Kolisty plac na skrzyżowaniu alei zostały również podkreślone rabatami kwiatowymi, w przyszłości mają być uzupełnione rzeźbami sakralnymi. W części użytkowej planuje się odtworzenie sadu i warzywników. Na przekształcenie w regularne kwatery czeka ogródek skalny przy klasztorze, pilniejszą kwestią jest bowiem remont nie tylko muru wokół ogrodu, ale przede wszystkim całego kompleksu kościelno-klasztornego.



21. Stoczek Klasztor. Widok ogrodu z wieży kościelnej. Fot. wł. Archiwum Księży Marianów w Stoczku Klasztornym.  
21. Stoczek Klasztor. General view from the church tower. Photo in the coll. of the Marian Archive in Stoczek Klasztorny.



22. Stoczek Klasztor. Widok z wnętrza ogrodu na klasztor. Fot. wł. Archiwum Księży Marianów w Stoczku Klasztornym.  
22. Stoczek Klasztor. View of the monastery seen from the garden interior. Photo in the coll. of the Marian Archive in Stoczek Klasztorny.



23. Stoczek Klasztorny. Widok kompleksu klasztornego z ogrodem z lotu ptaka. Fot. wł. Archiwum Księży Marianów w Stoczku Klasztornym.  
 23. Stoczek Klasztorny. Bird's eye view of the monastic complex with a garden. Photo in the coll. of the Marian Archive in Stoczek Klasztorny.

W związku ze społecznym charakterem wykonawstwa przy udziale parafian oraz ograniczeniami finansowymi, nie zawsze było możliwe zastosowanie zalecanych rozwiązań. W konsekwencji po kilku latach pewne fragmenty wymagają korekt. Dotyczy to np. doboru roślin na obwódkowe rabaty kwiatowe, umożliwiające zachowanie odpowiednich proporcji poszczególnych elementów kompozycji roślinnych, czy wykorzystania powiązań ogrodu z otaczającym go krajobrazem poprzez „okno widokowe”.

W wytycznych konserwatorskich wskazano także na konieczność rewaloryzacji wirydarza klasztornego oraz objęcia ochroną konserwatorską otoczenia kompleksu wraz z alejami przydrożnymi prowadzącymi do kościoła i klasztoru. Po pozytywnych doświadczeniach płynących z zagospodarowania ogrodu, księża marianie podjęli decyzję o zagospodarowaniu otoczenia całego kompleksu. Dotyczy to

takiej aranżacji przestrzeni, by zachować i wyeksponować charakter sacrum, osłonić lub wyeliminować elementy dysharmonijne (np. sieć słupów elektrycznych na przedpolu kompleksu), stworzyć odpowiednią ekspozycję widokową założenia od „naprowadzających” kapliczek przydrożnych do dominanty wieży kościelnej.

Starania klasztoru zostały docenione. Został on nagrodzony w 2001 r. srebrnym medalem za najlepsze urządzenie nowej zieleni towarzyszącej obiektom zabytkowym w konkursie Ministra Kultury.

Przedstawione parki, każdy o innym charakterze, wymagające różnego zakresu prac i nakładów finansowych, zostały przywrócone do życia. Odtworzono i wzbogacono ich dawne funkcje. Stały się ważnym punktem nie tylko na mapie turystycznej regionu, ale także miejscem specjalistycznych spotkań dotyczących problematyki architektury krajobrazu, ochrony



24. Stoczek Klasztorny. Widok na ogród ozdobny od strony wejścia do ogrodu. Fot. M. Zwierowicz.  
24. Stoczek Klasztorny. View of the ornamental garden seen from the garden entrance. Photo: M. Zwierowicz.

dziedzictwa kulturowego oraz edukacji młodzieży szkolnej i studentów. Pociąga to za sobą korzyści materialne dla społeczności lokalnej, co nie jest bez znaczenia w regionie o dużym wskaźniku bezrobocia. Nadal trwają prace rewaloryzacyjne i pielęgnacyjne w obrębie samych założeń i stopniowo wykraczają poza ich granice, by w sposób harmonijny wpisywać się w krajobraz kulturowy Warmii i Mazur.

**Mgr inż. Marzena Bożek-Zwierowicz, architekt krajobrazu, jest autorką opracowań studialnych krajobrazu kulturowego, dokumentacji konserwatorskich zabytkowej zieleni oraz projektów rewaloryzacyjnych zabytkowych parków, ogrodów i cmentarzy.**

## RESTORED PARKS AND GARDENS IN WARMIA AND MAZURIA GALINY, WAJSZNYRY AND STOCZEK KLASZTORYNY

In recent years, individual palace – and manorial-park premises in Warmia and Mazuria, until recently degraded, are being revalorised and adapted for hotels and boarding houses. These undertakings are associated with various conservation problems. Three documentations of the revalorisation of historical greenery, conceived during the 1990s, illustrate the issues in question.

Since the fourteenth century the landed estate and village of Galina have been the seat of the Eulenburg family. The estate is comprised of an oft-rebuilt palatial complex, a farm, and a landscape park located in a river meander and merging with the local forest. The woodland-park premise possesses an expanded water configuration, and encompasses an irregular network of paths and tracks, meadows and pastures, balks, and lanes, all of which comprise an intentionally shaped agricultural landscape. After 1945 Galina was divided between several users. During the 1990s, the by then devastated estate was purchased by a private investor. The original revalorisation and adaptation programme assumed the establishment of a luxurious boarding house in the palace, and a boarding house together with sports, gastronomical and technical-utility facilities in the farm. The revalorisation project relating to the park foresaw the recreation of landscape interiors and a water configuration decisive for the park's character. In 2001 the revalorisation of the park was recognised by the Minister of Culture (a special award).

The manorial-park complex in Wajsznory originated in the eighteenth-nineteenth century. After 1945 the estate was assigned to numerous users, and subjected to considerable unfavourable transformation. In 2002 it was taken over by an investor. Its components include a nineteenth – twentieth-century manor house, a farm, and a park composed of a decorative part, an orchard, and a vegetable garden. Today, the whole premise is intended for residential-leisure purposes and a stock farm; additionally, it encompasses part of a wasteland. Within the available six-hectares the new owners distinguished stately, leisure, sports and forest areas. The revalorisation, conducted for the past two years, has already rendered the park premise much more attractive than its historical form.

Stoczek Klasztorny is a Marian sanctuary associated with the cult of Our Lady of Peace. The church and the monastic buildings come from the seventeenth century, and the garden has preserved a row of linden and maple trees, a hornbeam avenue, and the remnants of a thuya lane along the main axis of the garden. During the post-war period, the garden interior lost its former utilitarian-decorative character; current efforts aim at a restoration of the premise's former features. In 2001 the monastery was awarded a silver medal in a competition held by the Minister of Culture.

The above mentioned parks have become important highlights on the tourist map of the region as well as the site of meetings held by specialists dealing with landscape architecture and the education of academic students and secondary school pupils.