

Jan Janczykowski

Wojewódzki Konserwator Zabytków  
woj. małopolskiego

## ZARYS HISTORII BADAŃ I KONSERWACJI ZABYTKÓW ARCHITEKTURY OBRONNEJ W POLSCE

Początki zainteresowania dawną polską architekturą rezydencjonalną i obronną datują się na przełom XVIII i XIX w., kiedy to zwrócono uwagę na jej walory historyczne, nazywając zabytki „pamiątkami narodowymi”<sup>1</sup>. Już w końcu XVIII w. podkreślano konieczność ich rejestracji rysunkowej i opisowej. Należy tu wyróżnić pionierską działalność Zygmunta Vogla, od 1788 r. wykonującego rysunki i opisy wielu pomników polskiej architektury, w tym zamków w Tenczynie, Kazimierzu Dolnym, Ojcowie czy Ujeździe<sup>2</sup>. Ze zrozumiałych

względów zainteresowanie zabytkami tego typu objęło w pierwszym rzędzie zamki średniowieczne – pamiątki historycznych wydarzeń z na pół legendarnych czasów dawnej, wielkiej Polski. Wprawdzie miały wówczas miejsce wręcz masowe rozbiórki zamków, ale często „...nieestetyczne rudery zamieniały w estetyczne ruiny, nasuwające refleksje o ciągłości dziejów i przemijaniu czasu”<sup>3</sup>. Już Izabela Czartoryska pisała: „...kto takowe reszty dawnych Zamków, Kościołów czy Wież zastanie, niech je użyje do upoważnienia swego ogrodu czyli siedliska...”<sup>4</sup>.



1. Kurozwęki. Zamek z 2. poł. XIV w., rozbudowany w XVI stuleciu i przekształcony w barokową rezydencję w XVII w. Obecnie w trakcie prac konserwatorskich. Fot. M. Sulma, 2001 r.

1. Kurozwęki. Castle from the second half of the fourteenth century, expanded in the sixteenth century and changed into a Baroque residence during the seventeenth century. Today: undergoing conservation. Photo: M. Sulma, 2001.



2. Radziejowice. Przebudowany przez Jakuba Kubickiego w 1802 r. dwór obronny Radziejowskich – przykład romantycznie rozumianej konserwacji. Fot. M. Sulma, 2000 r.  
 2. Radziejowice. Defensive manor house of the Radziejowski family redesigned by Jakub Kubicki in 1802. An example of Romantically conceived conservation. Photo: M. Sulma, 2000.

Według Bohdana Guerquina, jako pierwszy w Polsce ideę konieczności zachowania polskich zamków średniowiecznych propagował Wawrzyniec Surowiecki w 1810 r.<sup>5</sup> Najczęściej jednak dla osiągnięcia odpowiedniego efektu estetycznego dokonywano rekompozycji zamków, zmieniając ich formę na „gotycką” według uznania architekta i inwestora. Tak np. Jakub Kubicki przebudował renesansowy dwór w Radziejowicach (1802 r.)<sup>6</sup>, zaś Franciszek Maria Lanci w 1834 r. przekształcił zamek w Będzinie<sup>7</sup>. Jednak równolegle rozpoczynała się wielka akcja przekraczająca granice rozbiorowe, mająca na celu ratowanie pamiątek narodowych, a zapoczątkowana w Królestwie Polskim zarządzeniem gen. Maurycego Hauke w 1827 r., nakazującego przeprowadzenie ewidencji zabytków, zwłaszcza „starożytnych zamków i (...) warowni”<sup>8</sup>. Po przerwie spowodowanej represjami po upadku powstania listopadowego,



3. Krasiczyn. Zamek bastionowy z XVI w., przekształcony przed 1633 r. Konserwowany w wielu etapach od lat 70. XX w. do chwili obecnej. Fot. M. Sulma, 2004 r.  
 3. Krasiczyn. Sixteenth-century bastille castle, transformed prior to 1633. Conserved in many stages from the 1970s to the present day. Photo: M. Sulma, 2004.



4. Rudno. Ruiny zamku Tenczyn z XIV w., rozbudowanego na renesansową rezydencję obronną w XVI stuleciu. Zamek objęty pracami inwentaryzacyjnymi już w końcu XVIII w., a zabezpieczającymi w 2. poł. następnego stulecia. Do dziś nie przebadany w całości, wymaga pilnych prac konserwatorskich. Fot. J. Janczykowski, 2005 r.

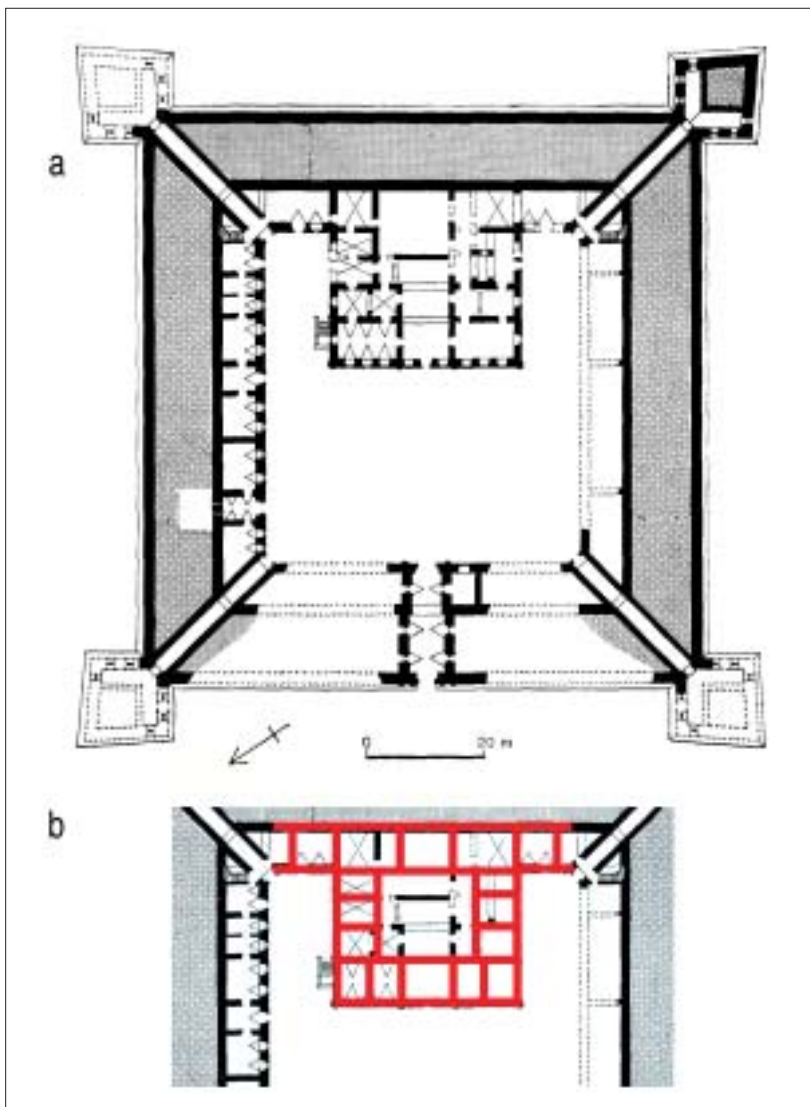
4. Rudno. Ruins of fourteenth-century Tenczyn Castle, expanded into a sixteenth-century Renaissance defensive residence. The castle was subjected to inventory research already at the end of the eighteenth century, and became the object of protective undertakings in the second half of the following century. Until this day it has not been examined in its entirety, and requires urgent conservation. Photo: J. Janczykowski, 2005.

akcja ta była kontynuowana w 1844 r. przez zespół pod kierunkiem Kazimierza Stronczyńskiego<sup>9</sup>. W swej ewidencji ujął on 79 zamków Królestwa Polskiego.

Ochrona rezydencji i fortyfikacji nowożytnych na ziemiach polskich zaczęła się w 2. poł. XIX stulecia. Mianowany w 1864 r. konserwator Galicji Wschodniej Mieczysław Potocki zwracał uwagę na konieczność utrzymania i konserwacji Okopów Świętej Trójcy czy zamku w Brzeżanach, przeprowadził też konserwację bramy wjazdowej do zamku w Żółkwi, a nawet – co było wyjątkiem w skali nie tylko polskiej – ratował przed zniszczeniem relikty umocnień polowych pod Obertynem z 1531 r.<sup>10</sup> Marian Sokołowski jako pierwszy podjął próbę systematyki polskiego budownictwa obronnego. Współpracując z nim przy odświeżeniu palatium i kaplicy na Ostrowie Lednickim Władysław Łuszczkiewicz sam wykonywał badania małopolskich zamków, m.in. w Lipowcu, Wiśniczu i Dobromilu<sup>11</sup>. Prace ściśle konserwatorskie w tym czasie spotykało się jednak

sporadycznie. Do najwcześniejszych należą: konserwacja wewnątrz zamku w Podhorcach (po 1867 r.)<sup>12</sup> i Krasiczynie<sup>13</sup>. Wprawdzie w podejmowanych wtedy działaniach widać już prymat konserwacji zachowawczej nad restauracją ingerującą w zastaną formę zabytku, jednak nie można jeszcze mówić o wykształceniu się doktryny konserwatorskiej w odniesieniu do zabytków rezydencjonalno-militarnych.

Impuls nowego podejścia do tej problematyki wywołała dopiero działalność Tomasza Prylińskiego na Zamku Wawelskim w latach 80. XIX w. Przed zamierzonymi pracami restauratorskimi wykonał on pełną inwentaryzację pomiarową i fotograficzną ówczesnego stanu zamku oraz rysunki rekonstrukcyjne oparte na odszukanych, zinwentaryzowanych i przeanalizowanych autentycznych detalach renesansowej kamieniarki. Prowadzone przez niego prace wzbudziły ogólne uznanie fachowców<sup>14</sup>. W tym czasie rozpoczęły się też prace przy konserwacji nowożytnych zamków, m.in. w Ołyce<sup>15</sup>, Olesku<sup>16</sup> i w Zbarażu<sup>17</sup>.



5. Zbaraż. Zamek Krzysztofa Zbarskiego, wzniesiony ok. 1620 r.; pałac na rzucie zbliżonym do kwadratu dostawiony do kurtyny starowłoskiej fortyfikacji bastionowej. Z uwagi na późniejsze przekształcenia wnętrza pałacu (również podczas odbudowy rozpoczętej w okresie międzywojennym, a zakończonej w latach 80. XX w.), ich pierwotny układ nie był znany. W ostatnich latach prof. Stanisław Alexandrowicz oraz dr Piotr Szlezynger opublikowali plan oblężenia Zbaraża z 1649 r., przechowywany w Preussische Staatsbibliothek w Berlinie, na którym widoczny jest m.in. rzut pałacu. Wynika z niego, że był to budynek głębokotraktowy z centralnie położoną kwadratową wielką salą.

a) Rzut zamku w Zbarażu, za: A. Miłobędzki, *Tajemnica zamku w Zbarażu*, „Kwartalnik Architektury i Urbanistyki”, I, 1956, z. 4, s. 371-379.

b) Rekonstrukcja rzutu pałacu w Zbarażu w oparciu o plan „berliński”. Oprac. J. Janczykowski.

5. Zbaraż. Castle of Krzysztof Zbaraski, raised in approx. 1620; the palace, built on a ground floor resembling a square, was added to Old Italian bastion fortifications; owing to later transformations of the palace interiors (also at the time of the reconstruction initiated during the inter-war period and completed in the 1980s) their original configuration remains unknown. In recent years Prof. Stanisław Alexandrowicz and Dr. Piotr Szlezynger published a plan of the siege of Zbaraż (1649), kept in Preussische Staatsbibliothek w Berlin, with a visible ground plan of the palace, which demonstrates that this was a building with a centrally located square-shaped great hall.

a) Ground plan of Zbaraż Castle, after: A. Miłobędzki, *Tajemnica zamku w Zbarażu* (The mystery of Zbaraż Castle), „Kwartalnik Architektury i Urbanistyki”, I, 1956, fasc. 4, pp. 371-379.

b) Reconstruction of the ground plan of the palace in Zbaraż based on the “Berlin” plan. Prep. by J. Janczykowski.

Zygmunt Hendel swój projekt restauracji zamku w Rzeszowie poprzedził badaniami architektonicznymi i studiami ikonografii, które miały ukierunkować dalsze działania projektowo-adaptacyjne, ostatecznie zrealizowane jedynie w zakresie wieży i fortyfikacji bastionowych<sup>18</sup>. Wśród publikacji poświęconych tej problematyce należy wspomnieć szczególnie o pracy Aleksandra Czołowskiego<sup>19</sup>. W początku XX w. pierwszą monografię Wawelu, opartą o dogłębne studia historyczne i badania opracował Stanisław Tomkowicz<sup>20</sup>.

Dalsze prace badawczo-konserwatorskie w zabytkach rezydencjonalno-obronnych oparte na zasadach naukowych rozpoczęły się w okresie międzywojennym. Przykładowo: Stanisław Lorentz badał m.in. ruiny zamków w Trokach, Krewie i Nowogródka<sup>21</sup>, Zbigniew Hornung i Marian Osiński rozpoczęli prace konserwatorskie w Zbarażu<sup>22</sup>, Alfred Majewski w Olesku i w Trembowli<sup>23</sup>, zaś Bohdan Guerquin badania zamku w Jazłowcu<sup>24</sup>. W Zakładzie Architektury Polskiej Politechniki Warszawskiej, kierowanym przez Oskara Sosnowskiego, powstała Sekcja Historii Fortyfikacji. Prowadziła ona prace dokumentacyjne i badawcze przy wielu zabytkach

architektury obronnej. Wśród członków tego zespołu należy wymienić szczególnie Jerzego Raczynskiego, Jana Zachwatowicza i Stanisława Herbsta, autorów studium Twierdzy Zamość<sup>25</sup> – pierwszej nowoczesnej publikacji o fortyfikacji bastionowej. W oparciu o projekty Jana Zachwatowicza w 1938 r. rozpoczęto restaurację Bramy Lwowskiej w Zamościu<sup>26</sup>. Sekcja Historii Fortyfikacji prowadziła m.in. inwentaryzację zamków na Podolu i Wołyniu. Okres międzywojenny zaowocował wieloma publikacjami, wśród których szczególną uwagę zwraca monumentalna praca Aleksandra Króla, omawiająca całokształt problematyki ewolucji budownictwa tego typu w Polsce, od grodzisk po zamki XVIII-wieczne i budownictwo militarne Królestwa Kongresowego<sup>27</sup>.

W okresie powojennym nastąpiła znaczna intensyfikacja prac przy zabytkach architektury rezydencjonalnej i militarnej. Prace te, wykonywane w wielu ośrodkach naukowych i konserwatorskich w całym kraju, prowadzone są wielotorowo: od analizy materiałów źródłowych – publikacja odkrytego w 1933 r. rękopisu traktatu Józefa Naronowicza-Narońskiego z lat 1655-1659<sup>28</sup> i przypisywanego Łukaszowi Opalińskiemu traktatu *Krótką nauka budownictwa dworów*,

pałaców i zamków podług nieba i zwyczaju polskiego z 1659 r.<sup>29</sup>, poprzez dokumentacje historyczne, badania architektoniczne i archeologiczne, aż po kompleksowe działania konserwatorskie. Powstały również cenne opracowania syntetyczne, podsumowujące aktualny stan wiedzy w tej dziedzinie. Wśród nich wymienić należy w szczególności:

- Bohdan Guerquin, *Zamki w Polsce*, Warszawa 1974. W pracy tej autor zawarł zarówno stan badań nad polskim budownictwem obronnym, jego systematykę ze względu na usytuowanie, zastosowane materiały budowlane, jak też podział na etapy ewolucji. Guerquin przeanalizował tu również problem powiązania zamków z pobliskimi osadami, rozplanowanie zarówno całego założenia, jak i samych rezydencji. W swej publikacji autor przedstawił obszernie rozwój budownictwa rezydencjonalno-obronnego od czasów kształtowania się tego typu budowli aż po poł. XVII w., wreszcie początki konserwacji polskich zamków. Publikacja zawiera katalog 458 zamków,

znajdujących się w obecnych granicach Polski<sup>30</sup>.

- Leszek Kajzer, *Zamki i społeczeństwo. Przemiany architektury i budownictwa obronnego w Polsce w X-XVIII wieku*, Łódź 1993. Autor przedstawia tu ewolucję polskiej architektury obronnej na tle rozwoju społecznego. Sam określa swą pracę następująco: „Nie jest to (...) kolejna wersja wykładu kursowego dla studentów, lecz garść przemyśleń i informacji, zmierzających do zebrania w jeden logiczny ciąg naszej wiedzy na temat przekształceń architektury i budownictwa obronnego od wczesnego średniowiecza aż do upadku Rzeczypospolitej Szlacheckiej” (s. 27). W publikacji opisano najważniejsze etapy tej ewolucji, zaś konkretne obiekty przedstawione są bardzo skrótowo. Zwraca jednak uwagę, że autor – w przeciwieństwie do wielu innych badaczy tematu – udowadnia istnienie w Polsce siedzib z funkcjonującymi jeszcze umocnieniami w 4. ćwierci XVIII w., czym podważa popularną tezę o zaniku obronnych rezydencji w końcu XVII stulecia.



6. Kazimierz Dolny. Ruiny zamku królewskiego z 1. poł. XIV w., zniszczonego w czasie wojen szwedzkich w XVII i XVIII w. Prace konserwatorskie prowadzono w XIX i XX w. Fot. M. Sulma, 2005 r.

6. Kazimierz Dolny. Ruins of a royal castle from the first half of the fourteenth century, damaged during the Swedish wars in the seventeenth and eighteenth century. Conservation conducted in the nineteenth and twentieth century. Photo: M. Sulma, 2005.



7. Dobczyce. Ruiny zamku z XIII-XV w., zniszczonego ok. 1702 r. Prace zabezpieczające, badawcze i konserwatorskie rozpoczęte w latach 1901-1902 kontynuowane są w kilku etapach do dziś. Fot. J. Janczykowski, 2005 r.

7. Dobczyce. Ruins of a castle from the thirteenth-fifteenth century, damaged in about 1702. Protection, research, and conservation inaugurated in 1901-1902 are continued in several stages up to this day. Photo: J. Janczykowski, 2005.

- Janusz Bogdanowski, *Architektura obronna w krajobrazie Polski. Od Biskupina do Westerplatte*, Warszawa-Kraków 1996. Wielkie opracowanie poświęcone rozwojowi polskiej architektury obronnej od okresu grodowego po fortyfikacje II wojny światowej, zawierające analizę ewolucji systemów obronnych występujących na obszarze Polski, ze szczególnym uwzględnieniem rodzimych cech tych budowli (autor – jako pierwszy – wprowadza m.in. w odniesieniu do fortyfikacji bastionowej pojęcie „szkoły staropolskiej”). Analizując dotychczasowe opracowania poświęcone tej problematyce wyróżnia kilka kierunków badań nad sztuką obronną: „kastellologiczny” (zaliczając do niego prace A. Czołowskiego, B. Guerquina czy A. Gruszeckiego), „archeologiczny” (m.in. badania G. Leńczyka, J. Kamińskiej czy L. Kajzera), „architektoniczny” (np. prace A. Króla, Cz. Thullie, A. Gruszeckiego czy R. Jurgi), wreszcie „historyczno-wojskowy” (M. Jastrzębski, T. Nowak, J. Stankiewicz czy właśnie J. Bogdanowski)<sup>31</sup>. Podział ten wywodzi się z różnych metod badawczych, ale z pewnością nie ma znaczenia dla oceny wartości poszczególnych opracowań. Omawiana praca J. Bogdanowskiego należy do nurtu opracowań dotyczących wyłącznie fortyfikacji, z pominięciem pozostałych elementów zespołu obronnego. Wielką wartością pracy jest zawarty w niej słownik terminologiczny architektury obronnej<sup>32</sup>.
- Tadeusz Polak, *Zamki na Kresach. Białoruś, Litwa, Ukraina*, Warszawa 1997. Autor opisał tu łącznie 75 zamków kresowych, zamieszczając – co jest szczególnie cenne – plany niemal wszystkich tych założeń obronnych oraz podstawowe dane historyczne. Z uwagi na wyjątkowe znaczenie rezydencji kresowych dla rozwoju polskiej architektury

rezydencjonalno-obronnej, opracowanie to, mimo swego skrótowego charakteru, ma dużą wartość.

- Leszek Kajzer, Stanisław Kołodziejcki, Jan Salm, *Leksykon zamków w Polsce*, pod redakcją naukową Leszka Kajzera, Warszawa 2001. Publikacja nawiązuje do opracowania Bohdana Guerquina; zawiera syntetycznie przedstawioną historię zamków, głównie na obszarze obecnej Polski oraz zarys dziejów ich badań, uwypuklając wkład „szkół regionalnych”, szczególnie wrocławskiej, krakowskiej i warszawskiej, a także ośrodków w Poznaniu, Łodzi, Szczecinie, Toruniu, Gdańsku i Olsztynie. W analizie ewolucji budownictwa rezydencjonalno-obronnego, ujętego w zakresie chronologicznym od początków XIII w. do połowy XVII stulecia, omawia warunki lokalizacji, kryteria funkcjonalne czy układ przestrzenny założeń. Zwraca uwagę, że autorzy podważają koncepcję J. Bogdanowskiego dotyczącą celowego rozmieszczenia zamków w „liniach obrony” (jak np. dolina Dunajca czy Szlak Orlich Gniazd), ze względu na różny czas ich powstania i różnych fundatorów. W zakresie dotyczącym realizacji bastionowych podkreślona jest rola pałacu w Książu Wielkim (1585-1595) nazwanego „pierwszą na naszych ziemiach w pełni nowożytną rezydencją”, posiadającą „narożne dzieła o charakterze bastionowo-bastionowym” (s. 61-62). Równie uwypuklone jest znaczenie fortyfikacji hetmana Jana Tarnowskiego w Rożnowie (ok. 1561) jako pierwszej realizacji bastionowej w Polsce, choć nigdy nie ukończonej. Podkreślić jednak trzeba, że zawarte w omawianej publikacji twierdzenie, iż „początki bastionów łączyć można z pracami Michela Sanmicheli, prowadzonymi w 1530 przy modernizacji systemu obronnego Werony...” nie jest ścisłe – w opracowaniach dotyczących historii fortyfikacji

powstanie systemu bastionowego we Włoszech wiąże się z wiekiem XV (np. Rzym 1433-1458, Turyn – Bastione Verde 1561, Civita Castellana 1494-1501)<sup>33</sup>. Stanowiący zasadniczą część pracy katalog 500 zamków decyduje o jej znaczeniu dla „kastellologów”; podkreślić trzeba uwzględnienie wielu budowli rezydencjonalno-obronnych pominiętych w pracy B. Guerquina, zwrócenie uwagi na najnowsze badania tych obiektów, jednak kryteria wyboru nie są zbyt czytelne. Przykładowo: pominięto istotne dla rozwoju polskich rezydencji założenia w Książu Wielkim (wspomniane wcześniej w omówieniu ewolucji zamków), w Białej Podlaskiej, Oleszycach czy Sieniawie, natomiast w katalogu figuruje – podobny pod względem czasu powstania i rodzaju umocnień oraz formy pałacu – zamek w Dukli.

● Z opracowań najnowszych należy uwzględnić przede wszystkim pracę Michała Proksy *Studia nad zamkami i dworami Ziemi Przemyskiej*, Przemysł 2001. Wprawdzie publikacja ta ograniczona jest terytorialnie jedynie do części dawnego województwa ruskiego, ale stanowi najpełniejsze przedstawienie architektury rezydencjonalnej i obronnej tego obszaru od połowy XIV do początków XVIII w. Autor omawia rozwój tych założeń w podziale na zamki i dwory,

będące fundacjami królewskimi, duchowieństwa i właścicieli prywatnych. Wśród przedstawionych w katalogu 209 obiektów, w części znanych wyłącznie z archiwaliów, jest około 29 zamków i 59 dworów obronnych (czasem, z uwagi na brak danych, rozróżnienie jest obecnie niemożliwe). Wielką wartością pracy jest bogaty zbiór cytowanych archiwaliów – opisów i inwentarzy dawnych rezydencji. Publikacja M. Proksy stanowi podstawę do przyszłych prac badawczych i dalszych, bardziej szczegółowych analiz.

Z opracowań poświęconych polskim zamkom XVII-wiecznym należy wymienić w pierwszej kolejności następujące publikacje:

● Andrzej Gruszecki, *Bastionowe zamki w Małopolsce*, Warszawa 1962. Na szerokim tle historycznym, obejmującym zarówno warunki społeczno-polityczne w Polsce w 2. poł. XVI i w XVII w., jak też powstanie i rozwój fortyfikacji bastionowej, autor analizuje w sumie 17 umocnień tego typu w granicach Małopolski zachodniej (ówczesne województwa krakowskie i sandomierskie). Analizą objęty jest narys i profil fortyfikacji wraz z proporcjami układu, użyta przy budowie jednostka miary, wreszcie rozmieszczenie elementów umocnienia pod kątem walorów obronnych. Z uwagi na pionierski charakter opracowania,



8. Rydzyna. Rezydencja Leszczyńskich, później Sulkowskich, wystawiona w końcu XVII w., z wykorzystaniem murów starszego zamku. Kwestia fortyfikacji otaczających pałac, w tym domniemanej roli obronnej narysu bastionowego, wymaga dalszych badań. Fot. M. Sulma, 2003 r.

8. Rydzyna. Residence of the Leszczyński and then the Sulkowski families, erected at the end of the seventeenth century by using older castle walls. The question of the fortifications surrounding the palace, including the assumed defensive role played by the bastion, calls for further research. Photo: M. Sulma, 2003.



9. Czorsztyn. Ruiny zamku królewskiego z końca XIII w, rozbudowywanego do XVII stulecia. Prace badawcze prowadzono od lat 50. XX w., prace konserwatorskie trwają do chwili obecnej. Fot. J. Janczykowski, 2004 r.

9. Czorsztyn. Ruins of a royal castle from the end of the thirteenth century, expanded up to the seventeenth century. Research conducted from the 1950s, conservation continued up to this day. Photo: J. Janczykowski, 2004.

nie jest ono – mimo swoich niewątpliwych wartości – pozbawione pewnych mankamentów. Autor w minimalnym jedynie stopniu opierał się na materiale źródłowym, bazując głównie na ogólnie dostępnych publikacjach. Również nie wykorzystał dostatecznie analizy terenowej, stanowiącej integralny, wstępny element badań architektonicznych. W rezultacie w podsumowaniu autor nie ustrzegł się kilku błędnych wniosków, np. dotyczących rzekomo-mego braku fortyfikacji zewnętrznych czy też grubości przedpiersi. Należy jednak podkreślić, że praca A. Gruszeckiego do dziś nadal pozostaje jedną z podstawowych publikacji dotyczących małopolskich zamków bastionowych.



10. Rabsztyn. Ruiny zamku z XIV w. Badania archeologiczne, rozpoczęte w latach 90. XX w., są obecnie kontynuowane. Na fotografii widoczne ruiny zamku górnego. Fot. J. Janczykowski, 2005 r.

10. Rabsztyn. Ruins of a fourteenth-century castle. Archaeological research, commenced in the 1990s, is being continued. In the photograph: visible ruins of the upper castle. Photo: J. Janczykowski, 2005.



11. Ujazd (Krzyżtopór). Zamek wzniesiono w l. 1627-1644 dla Krzysztofa Ossolińskiego. Uszkodzony i splądrowany w czasie „potopu”, w całkowitą ruinę popadł dopiero podczas konfederacji barskiej. Najsłynniejsza rezydencja 1. poł. XVII w. w Polsce, jednak do dziś nie rozpoznana w pełni. Brak pełnych badań zarówno pałacu, jak i fortyfikacji powoduje, że wszelkie dociekania odnośnie pierwotnej formy budowli mają głównie wartość hipotez. Fot. M. Sulma, 2001 r.

11. Ujazd (Krzyżtopór). Castle built in 1627-1644 for Krzysztof Ossoliński. Damaged and plundered during the Swedish “deluge”, totally ruined at the time of the Confederation of Bar. The most famous Polish residence during the first half of the seventeenth century, up to this day incompletely investigated. The absence of thorough research relating both to the palace and the fortifications is the reason why all assumptions concerning the original form of the building are chiefly hypotheses. Photo: M. Sulma, 2001.



- Janusz Bogdanowski, *Zamek w Łańcucie na tle małopolskiej sztuki obronnej*, Łańcut 1976. Wprawdzie publikacja ta powstała głównie dla zaprezentowania rezultatów badań prowadzonych przez autora w latach 1965-1970 na zamku w Łańcucie, jednak zawiera również obszerną analizę rozwoju elementów i systemów obronnych aż po fortyfikację bastionową i olbrzymi zasób przykładów umocnień w tych systemach powstałych na obszarze historycznej Małopolski (wraz z d. województwem ruskim). Mimo ograniczonego zakresu badań na obszarze łańcuckiego zamku, większość hipotez wysuniętych przez autora znalazła swoje potwierdzenie w pracach badawczych wykonywanych w ostatnich latach.
- Adam Miłobędzki, *Architektura polska XVII w.*, Warszawa 1980. Monumentalne opracowanie, w którym architektura rezydencjonalno-obronna tego czasu zajmuje istotne miejsce. Autor, wybitny historyk architektury, specjalizował się w tej problematyce przez wiele lat. Zwraca uwagę, że A. Miłobędzki omawiając różne dzieła architektury tego okresu – w tym obronne rezydencje – przedstawiał zarazem europejskie i polskie ich powiązania, tło społeczne, podłoże teoretyczne, a także ukazywał nurty regionalne stylu. Wprawdzie zwracał większą uwagę na problem kompozycji budowli i ich dekoracji, ale nie obce były mu również zagadnienia sztuki obronnej, w tym odmian systemu bastionowego. Wielką wartością opracowania jest zawarta w nim obszerna bibliografia w układzie tematycznym, obejmująca również architekturę rezydencjonalno-obronną w całości, jak też publikacje dotyczące poszczególnych zamków.

- Zbigniew Pilarczyk, *Fortyfikacje na ziemiach koronnych Rzeczypospolitej w XVII wieku*, Poznań 1997. Publikacja przedstawia interesujące spojrzenie historyka wojskowości na problem rozwoju umocnień miast i zamków w tym okresie w Polsce, z wyłączeniem ziem litewskich. Na szczególną uwagę zasługuje dogłębna charakterystyka polskiego teatru wojny w XVII w., a także obszerna analiza problematyki fortyfikacyjnej zawartej w polskim piśmiennictwie techniczno-wojskowym tegoż stulecia. W dalszej części pracy przedstawione są przykłady polskich miast umocnionych oraz siedzib szlacheckich z podziałem na rodzaje ich fortyfikacji. W podsumowaniu autor zwraca uwagę na dające się wyraźnie zauważyć w Polsce w pierwszej połowie XVII stulecia poszukiwania systemu obronnego, optymalnego dla konkretnych warunków terenowych, zamiast bezkrytycznego przyjmowania teoretycznych rozwiązań z traktatów. Podkreśla jednak zarazem brak ogólnopolskiego systemu obrony Rzeczypospolitej, oparte go na stałych punktach oporu, podważając w ten sposób twierdzenia J. Bogdanowskiego.
- Bogusław Dybaś, *Fortece Rzeczypospolitej. Studium z dziejów budowy fortyfikacji stałych w państwie polsko-litewskim w XVII wieku*, Toruń 1998. Publikacja ta, opracowana przez znanego historyka specjalizującego się w zagadnieniach *architecturae militaris*, zwraca uwagę na uwarunkowania procesu powstawania nowożytnych umocnień stałych w Polsce: przestrzenny, społeczno-ekonomiczny, polityczno-ustrojowy, a także prawny aspekt przemian w sztuce fortyfikacyjnej. Obszernie



12. Pilica. Willa Wojciecha i Stanisława Padniewskich, całkowicie przebudowana ok. 1620 r. przez Jerzego Zbarskiego, który wprowadził w miejscu dziedzińca trzynawową salę, zaś od strony ogrodu – dwukondygnacyjną loggię. Pałac otoczono nowoczesnymi fortyfikacjami bastionowymi. Po radykalnych przebudowach z lat 70. XIX w., obejmujących zarówno rezydencję, jak i obwarowania, elementy pierwotnego rozplanowania zostały całkowicie zatarte. Ujawniono je podczas badań prowadzonych przez autora artykułu. Widok lotniczy, za: L. Kajzer, S. Kołodziejski, J. Salm, *Leksykon zamków w Polsce*, Warszawa 2001.

12. Pilica. Villa of Wojciech and Stanisław Padniewski, totally redesigned in about 1620 by Jerzy Zbarski, who replaced the courtyard with a three-nave hall and from the side of the garden introduced a two-storey loggia. The palace became surrounded with modern bastion fortifications. In the wake of radical redesigning in the 1870s, which affected both the residence and the fortifications, the elements of the original plan became totally obliterated, and were disclosed in the course of the research conducted by the author of this article. Aerial view, after: L. Kajzer, S. Kołodziejski, J. Salm, *Leksykon zamków w Polsce* (Lexicon of Polish Castles), Warszawa 2001.



analizuje kwestię systemów twierdz w Rzeczypospolitej, udowadniając, że takie systemy – wbrew zdaniu wielu specjalistów – istniały, obejmując nie tylko zamki i ufortyfikowane miasta królewskie, ale również umocnienia powstające z inicjatywy inwestorów prywatnych. W dalszej części pracy przedstawia inicjatorów i decydentów budowy nowożytnych fortec, zarówno państwowych, jak magnackich i kościelnych, zwracając uwagę na proces poprzedzający decyzję o budowie fortyfikacji i rolę w nim inwestora i projektanta. Zagadnienia te były pomijane

13. Pilica. Pierwotna brama zamku Jerzego Zbarskiego, przebudowana przez Stanisława Warszyckiego i całkowicie przekształcona w latach 70. XIX w. w duchu romantycznym. Fot. J. Janczykowski, 2003 r.

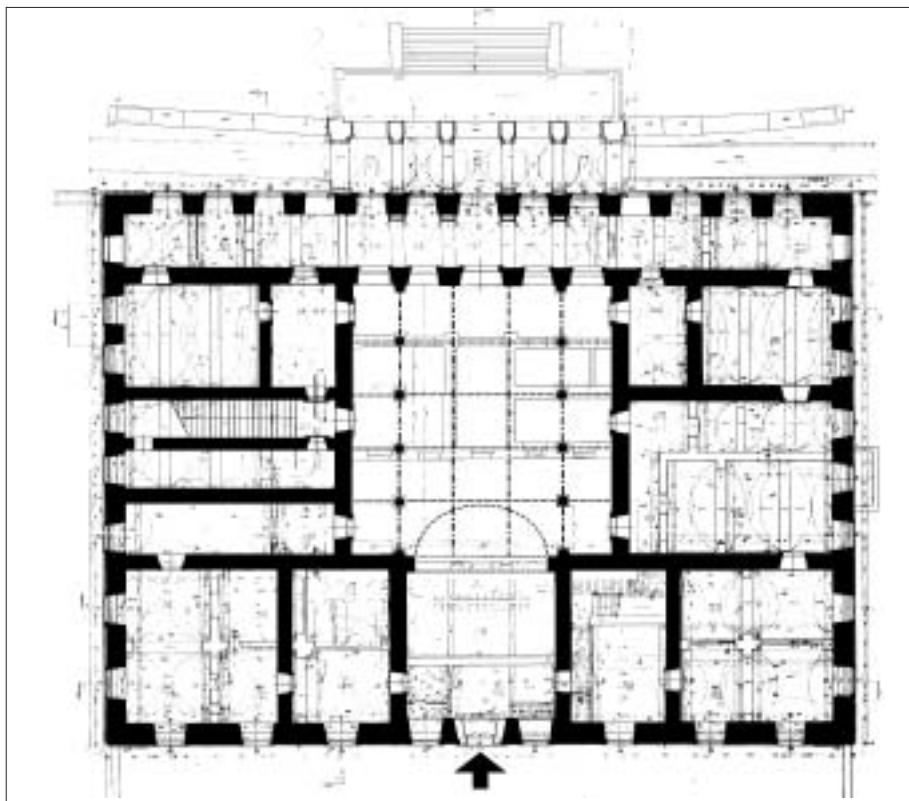
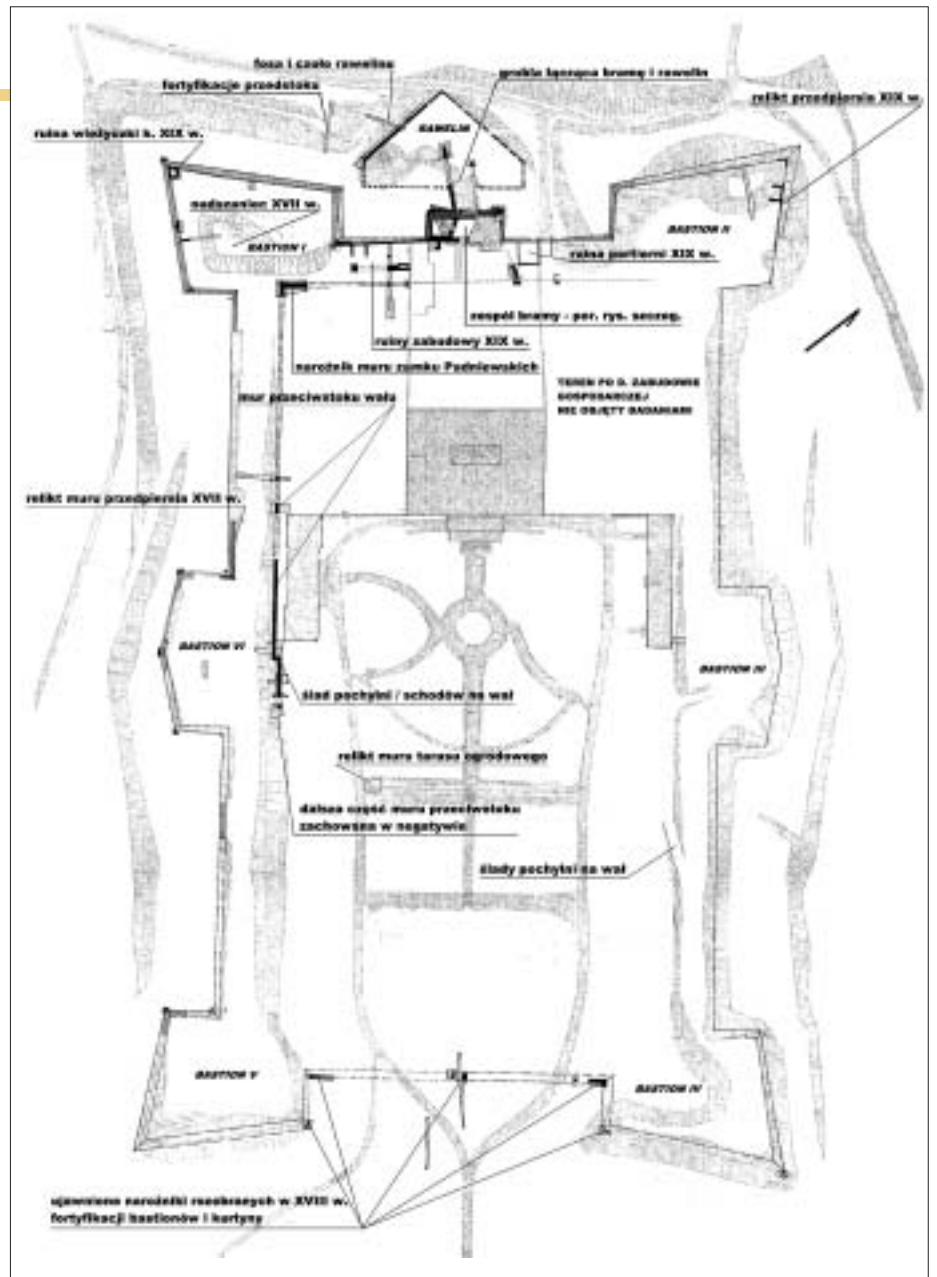
13. Pilica. Original gate of the castle of Jerzy Zbarski, redesigned by Stanisław Warszycki and totally transformed in the 1870s in the Romantic spirit. Photo: J. Janczykowski, 2003.

w większości dotychczasowych opracowań dotyczących XVII-wiecznych umocnień.

Duża liczba pozycji poświęconych tej problematyce nie znaczy jednak, że stan badań polskiej architektury rezydencjonalno-obronnej należy już uznać za wystarczający, choć taki pogląd zdarza się spotykać w środowiskach grupujących specjalistów *architecturae militaris*.

Po pierwsze – większość zamków siedemnastowiecznych nadal nie jest objęta pełnymi badaniami archeologicznymi i architektonicznymi, wśród nich nawet takie założenia, jak Ujazd, Łańcut, Danków czy Kruszyna<sup>34</sup> – by wymienić tylko rezydencje małopolskie. Szczególnie rzadkie są badania zespołów najmniejszych, w które obfituje ten zwłaszcza region: Breń, Żurawiczki, Wielkie Oczy, Oleszyce, nawet Przecław<sup>35</sup>. Wystarczy wspomnieć wymienione wyżej opracowanie Michała Proksy, by zorientować się w skali problemu.

Po drugie – nadal bardzo mało jest opracowań kompleksowych, analizujących wszystkie elementy zespołu – od fortyfikacji i pałacu po zabudowania gospodarcze i ogrody. Należy pamiętać, że wszystkie elementy założenia rezydencjonalno-obronnego



14. Pilica. Podsumowanie rezultatów prac badawczych na obszarze zespołu. Rys. J. Janczykowski.

14. Pilica. Summary of the results of research conducted within the complex. Drawing: J. Janczykowski.

15. Pilica. Rekonstrukcja rzutu pałacu z czasów Jerzego Zbaraskiego. Oprac. J. Janczykowski.

15. Pilica. Reconstruction of the ground plan of the palace at the time of Jerzy Zbaraski. Prep. by: J. Janczykowski.

są ze sobą powiązane i wzajemnie się determinują. Wnioski zawarte w opracowaniu cząstkowym, dotyczącym wyłącznie zabudowy czy też jedynie umocnień, nie mogą być w pełni wiarygodne. Tymczasem z reguły historycy sztuki pomijają w swoich opracowaniach zagadnienia fortyfikacji, zaś historycy wojskowości nie zauważają problemów związanych z architekturą. Problem ten występuje szczególnie jaszkrawo w badaniach nad sztuką XVI-XVIII w., kiedy to – wbrew wielu teoretykom – związek między architekturą rezydencjonalną a obronną jest jeszcze bardzo wyraźny, i to nie tylko w Polsce. Prowadzi to



16. Ojców. Ruiny zamku królewskiego z XIV w., zniszczonego na przełomie XVIII i XIX stulecia. Relikty zniekształcone w czasie prac rewaloryzacyjnych w 2. poł. XIX w. (m.in. obniżenie widocznej na fotografii wieży). Badania zamku, rozpoczęte w 1958 r. i kontynuowane w latach 90. XX w., do dziś nie zostały zakończone. Fot. J. Janczykowski, 2005 r.

16. Ojców. Ruins of a fourteenth-century royal castle, damaged at the turn of the eighteenth century, relics deformed in the course of revalorisation conducted in the second half of the nineteenth century (i. a. involving lowering the tower seen in the photograph). Research concerning the castle, initiated in 1958 and continued in the 1990s, is still incomplete. Photo: J. Janczykowski, 2005.

do zaskakujących wręcz błędów w analizie wielu czołowych zabytków tego typu, występujących nawet w podręcznikach do historii sztuki<sup>36</sup>. W większości opracowań naukowych dotyczących architektury rezydencjonalnej i obronnej z tego okresu albo omawia się jedynie budynki mieszkalne, a fortyfikacje najwyżej są tam wzmiankowane, albo też – odwrotnie – obszernie analizowane są tylko urządzenia obronne. Równie wybiórczo podchodzi się zwykle do analizy założeń ogrodowych, zaś zabudowa towarzysząca, zarówno gospodarcza, jak i militarna, jest zwykle bagatelizowana. Tymczasem, wbrew pozorom, w założeniach rezydencjonalno-obronnych na ogół nie istnieje jakikolwiek element przypadkowości; zarówno każda nieregularność narysu czy profilu umocnień, jak też usytuowanie lub rozwiązanie bryły czy gabarytu budowli, bądź też lokalizacja ogrodu wynikały z tych całkowicie racjonalnych uwarunkowań – często tylko my, obecnie, widząc zabytek z olbrzymią ilością nawarstwień, nie możemy ich określić. Badania czy analiza każdego dzieła architektury rezydencjonalno-obronnej wymagają opracowania kompleksowego, obejmującego w miarę możliwości wszystkie jego elementy.

Po trzecie – nadal bardzo mało wiemy o zamkach, które powstawały w XVII w. poza obecnym terytorium Polski. Kresy – to obszar najbardziej intensywnego rozwoju polskich ufortyfikowanych rezydencji w tym właśnie czasie, tam budowano wtedy obiekty najbardziej nowoczesne, a często i największe, których znaczenie w dziejach polskiej architektury ciągle nie jest właściwie doceniane. Tymczasem nikt nigdy nie badał np. umocnień zamku w Nieświeżu – pierwszej (po niedokończonym Rożnowie) udokumentowanej, zrealizowanej w pełni fortyfikacji bastionowej na obszarze Polski, nikt nie analizował walorów obronnych zamku w Podhorcach (natomiast funkcjonuje mit o rzekomym wyłącznie dekoracyjnym charakterze tych umocnień, absurdalny z uwagi na sytuację polityczną kraju w 1. poł. XVII w.), zaś nic już zupełnie nie wiemy o setkach zamków i fortalicji, znanych wyłącznie ze wzmianek archiwalnych i mapy Ukrainy Guillaume le Vasseur de Beauplana z 1650 r.<sup>37</sup> Bez rozpoznania badawczego przynajmniej najważniejszych z tych obiektów – i to rozpoznania o charakterze kompleksowym – wszelkie wnioski mogą być niepełne. Tak więc polska architektura rezydencjonalno-obronna XVII w. nadal czeka na swoich badaczy.

**Mgr inż. arch. Jan Janczykowski, rzeczoznawca Stowarzyszenia Konserwatorów Zabytków ds. zabytków rezydencjonalnych i militarnych, autor opracowań badawczych i publikacji dotyczących tej problematyki; pracował m.in. w zamkach w Rzeszowie, Łańcucie, Chęcinach, Dębnie, Wiśniczu i Pilicy, analizował fortyfikacje Kamieńca Podolskiego. Od 2003 r. Małopolski Wojewódzki Konserwator Zabytków.**

## Przypisy

1. Poniższe opracowanie stanowi fragment przygotowywanej pracy doktorskiej *Zamek w Pilicy na tle architektury rezydencjonalno-obronnej w I połowie XVII w. w Polsce*. Promotor: prof. dr hab. arch. Zbigniew Białkiewicz, Politechnika Krakowska.
2. K. Sroczyńska, *Podróże malownicze Zygmunta Vogla*, Warszawa 1980.
3. J. Frycz, *Restauracja i konserwacja zabytków architektury w Polsce w latach 1795-1918*, Warszawa 1975, s. 24.
4. I. Czartoryska, *Mysli różne o sposobie zakładania ogrodów*, Wrocław 1805, s. 47.
5. Za: B. Guerquin, *Zamki w Polsce*, Warszawa 1984, s. 8.
6. J. Frycz, jw., s. 27.
7. Ibidem, s. 60-61.
8. B. Guerquin, jw., s. 8-9.
9. M.in. za: L. Kajzer, *Zamki i społeczeństwo*, Łódź 1993, s. 4-5.
10. J. Frycz, jw., s. 122-123.
11. Za: B. Guerquin, jw., s. 10-11.
12. Za: R. Aftanazy, *Dzieje rezydencji na dawnych kresach Rzeczypospolitej*, t. 8, Wrocław 1996, s. 430-486.
13. Ibidem, s. 89.
14. J. Frycz, jw., s. 153.
15. Konserwację zamku w Olyce dla XII ordynata księcia Ferdynanda Radziwiłła w latach 1860-1882 prowadził arch. Zygmunt Gorgolewski (za: R. Aftanazy, jw., t. 5, Wrocław 1994, s. 337-346).
16. Za: R. Aftanazy, jw., t. 7, Wrocław 1995, s. 400-403. Prace rozpoczęte w 1882 r. trwały aż do I wojny światowej. Poprzedzała je dokumentacja wykonana przez Ludwika Wierzbickiego, obejmująca zebrane materiały źródłowe, analizę stanu obecnego zamku oraz rysunki rekonstrukcyjne.
17. Tamże, t. 5, s. 625-629. Po 1890 r. Tadeusz Niementowski zabezpieczył zrujnowany pałac przez wykonanie nowego dachu, konserwował również bramę wjazdową do zamku. Efekty tych prac zostały przekreślone wskutek I wojny światowej.
18. Por. J. Janczykowski, D. Czapczyńska, *Dokumentacja naukowo-historyczna zamku w Rzeszowie z rekonstrukcją wyglądu ok. poł. XVIII w.*, Kraków 1984, mpis w zb. Pracowni Konserwatorsko-Badawczej Miejskiego Biura Projektów w Krakowie; tychże, *Zamek w Rzeszowie*, (w:) *Dzieje Rzeszowa*, t. 1, Rzeszów 1994, s. 386-394.
19. A. Czołowski, *Dawne zamki i twierdze na Rusi Halickiej*, „Teki Konserwatorska. Rocznik Koła C.K. Konserwatorów Starożytnych Pomników Galicji Wschodniej”, Lwów 1892.
20. S. Tomkowicz, *Wawel. Zabydowania Wawelu i ich dzieje*, (w:) *Teka Grona Konserwatorów Galicji Zachodniej*, t. 4, 1908.
21. S. Lorentz, *Albumy wileńskie*, Warszawa 1986.
22. Prace konserwatorskie w zamku w Zbarażu, zniszczonym w XIX w. i w latach I wojny światowej, objęły w 1936 r. odbudowę bramy i lewego skrzydła kazamat, w 1938 r. odbudowę prawego skrzydła. Zaczęte w 1939 r. prace przy pałacu przerwał wybuch wojny. Za: R. Aftanazy, jw., t. 5, Wrocław 1995, s. 625-629; P. Dettloff, *Odbudowa i restauracja zabytków architektury w Polsce 1918-1939. Teoria i praktyka*, praca doktorska (niepublikowana) napisana w Instytucie Historii Sztuki UJ pod kierunkiem prof. dr. Adama Małkiewicza, s. 220-221.
23. Ibidem, t. 5, s. 385-391. W Trembowli Okręgowa Komisja Konserwatorska negatywnie oceniła zamierzenia nadbudowy jednej ze zrujnowanych baszt i zleciła skorygowanie projektu właśnie A. Majewskiemu. Za: P. Dettloff, jw., s. 379.
24. B. Guerquin, *Zamek jazłowiecki*, „Studia i materiały do teorii i historii architektury i urbanistyki”, t. 2, Warszawa 1960.
25. S. Herbst, J. Zachwatowicz, *Twierdza Zamość*, Warszawa 1936.
26. P. Dettloff, jw., s. 367-368.
27. A. Król, *Zarys historii budownictwa obronnego i wojskowego w dawnej Polsce*, (w:) *Budownictwo wojskowe 1918-1935*, Warszawa 1936, s. 3-140, I-IX.
28. J. Naronowicz-Naroński, *Budownictwo wojenne*, oprac. J. i T. Nowakowie, Warszawa 1957.
29. *Krótką nauka budownicza Dworów, Pałaców i Zamków podług Nieba i zwyczaju Polskiego*, wstęp, komentarz oprac. A. Miłobędzki, (w:) *Teksty źródłowe do dziejów sztuki*, t. 7, Wrocław 1957.
30. Należy tutaj również wspomnieć o wcześniejszej pracy tego samego autora: *Zamki śląskie*, Warszawa 1957, zawierającej katalog 170 budowli rezydencjonalno-obronnych z tego właśnie obszaru.
31. J. Bogdanowski, *Architektura obronna w krajobrazie Polski. Od Biskupina do Westerplatte*, Warszawa-Kraków 1996, s. 16-17.
32. J. Bogdanowski, Z. Holcer, M. Kornecki, A. Swarczewski, *Architektura obronna. Słownik terminologiczny dawnej architektury obronnej*, „Teki Komisji Architektury i Urbanistyki PAN”, Kraków 1974-1979, pierwsza publikacja tego typu w Polsce, jako wydanie książkowe ukazał się w 1994 r.
33. M.in. por.: A. Gruszecki, *Bastionowe zamki w Małopolsce*, s. 25; J. Bogdanowski, *Architektura obronna...*, jw., s. 106-107; P. Marconi, *I Castelli. Architettura e difesa del territorio tra Medioevo e Rinascimento*, Novara 1978, s. 409-413.
34. Zamek Krzyżtopór w Ujeździe nie posiada do chwili obecnej badań fortyfikacji, zaś badania pałacu są niekompletne. Badania zamku w Łąncucie ograniczają się do części fortyfikacji i – w ograniczonym zakresie – do piwnic pałacu (nigdy nie przebadano np. powiązania między odkrytymi przez J. Bogdanowskiego „potajnikami” a budynkiem głównym, nie są rozpoznane piwnice, dziś niedostępne, oraz kondygnacje nadziemne). W Dankowie nie zlokalizowano nawet zabudowań w obrębie zachowanego obwodu obronnego. W Kruszynie nie zweryfikowano uzasadnionych hipotez o pierwotnym otoczeniu pałacu wielobokiem umocnień bastionowych.
35. Przykładowo: fortyfikacja bastionowa w Breniu wg A. Gruszeckiego, *Bastionowe zamki...*, jw., s. 256, to dzieło polowe, wzniesione przez Szwedów ok. 1655 r. Ta hipoteza nie wyjaśnia jednak, dlaczego w jednym z bastionów są murowane kazamaty. W Przecławiu bezskutecznie poszukiwano relikwów fortyfikacji projektu Tylmana z Gameren wokół starego dworu – jednak wg przekonywujących argumentów dr. Mieczysława Książka, m.in. przedstawionych autorowi tego artykułu, projekt ten był realizowany w innym miejscu.
36. Przykładowo: Palazzo Farnese w Capraroli przedstawiany jest zwykle jako dzieło wyłącznie Giacomo Vignoli z lat 1559-1573. Tymczasem niemal nie znany jest fakt, iż w 1530 r. w Capraroli dla ówczesnego kardynała Alessandro Farnese architekt Antonio da Sangallo wybudował pięcioboczną fortecę bastionową, w latach 1559-1573 pozbawioną funkcji militarnej i przebudowaną tylko przez Vignolę na nietypowy pałac, postawiony na starszych o 29 lat potężnych murach; w rzucie budowli Vignola dodał jedynie okrągły dziedziniec, wspaniałą klatkę schodową w narożu pentagonu i schody zewnętrzne. Z przykładów krajowych podać można, uważany w literaturze za nieobronny, pałac w Podzamczu Piekoszowskim – zgodnie z informacjami Wojewódzkiego Urzędu Ochrony Zabytków zauważalne są wokół niego ślady umocnień ziemnych, jednak nigdy dotąd nie inwentaryzowane i nie badane.
37. W ostatnim czasie ukazała się publikacja J. L. Adamczyka, *Fortyfikacje stałe na polskim przedmurzu od połowy XV do końca XVII wieku*, Kielce 2004. Wielką wartością tej pracy jest katalog fortyfikacji stałych w ponad 700 miejscowościach w dawnych województwach: ruskim, bełskim, podolskim, braclawskim i kijowskim. Dobitnie ukazuje to konieczność systematycznych, kompleksowych badań tych umocnień.

## AN OUTLINE HISTORY OF THE STUDY AND CONSERVATION OF MONUMENTS OF DEFENSIVE ARCHITECTURE IN POLAND

This fragment of a Ph. D. thesis prepared by the author presents the development of research into, and conservation of monuments of defensive architecture in Polish lands, from first attempts at documenting these objects made at the end of the eighteenth century, to the present day. Special attention has been drawn to seventeenth-century castles by analysing the most important publications dealing with this topic.

In conclusion, the author stressed the fact that the state of investigations relating to Polish residential-defensive architecture, especially modern castles, continues to be unsatisfactory. The majority of the residences from the period has not been the theme

of thorough archaeological and architectural studies.

The article also draws attention to the absence of multifold analyses of all the elements of a given complex the palace and the surrounding fortification, the outbuildings, and the garden premises. This absence of complex research is the reason for frequently mistaken conclusions drawn from analyses of objects of this variety.

The author stresses the special need for a complete examination of Polish fortifications along the Eastern Borderlands, which played an exceptional role in the evolution of the residential-defensive architecture of the period.

# SPOTKANIA Z ZABYTKAMI



Cenne...

Piękne...

Zagadkowe...

zabytki polskie i obce  
opisywane ze znanostwem  
od ćwierć wieku  
tylko na łamach

**SPOTKANIA Z ZABYTKAMI**

Prenumerata na rok 2005  
tylko 66.00 zł

Cena  
1 egz.  
6,00 zł

Numery  
archiwalne  
po 1,50 zł (1)

### Zamów:

Towarzystwo Opieki nad Zabytkami  
Kazienki Królewskie, Stara Kordlegarda  
ul. Agrykoli 1, 00-460 Warszawa  
tel. (0-...-22) 623 62 26  
tel./fax (0-...-22) 622 46 74; 622 46 63 (reklamacja)  
www.spotkania.pl e-mail: zabytki@zabytki-towz.pl  
konto: PKC BPH SA O/Warszawa nr 02 1060 0076 0000 4210 2000 2418

Wstęp do  
Klubu Prenumeratorów (atrakcje!!)

