

Marek Wróbel

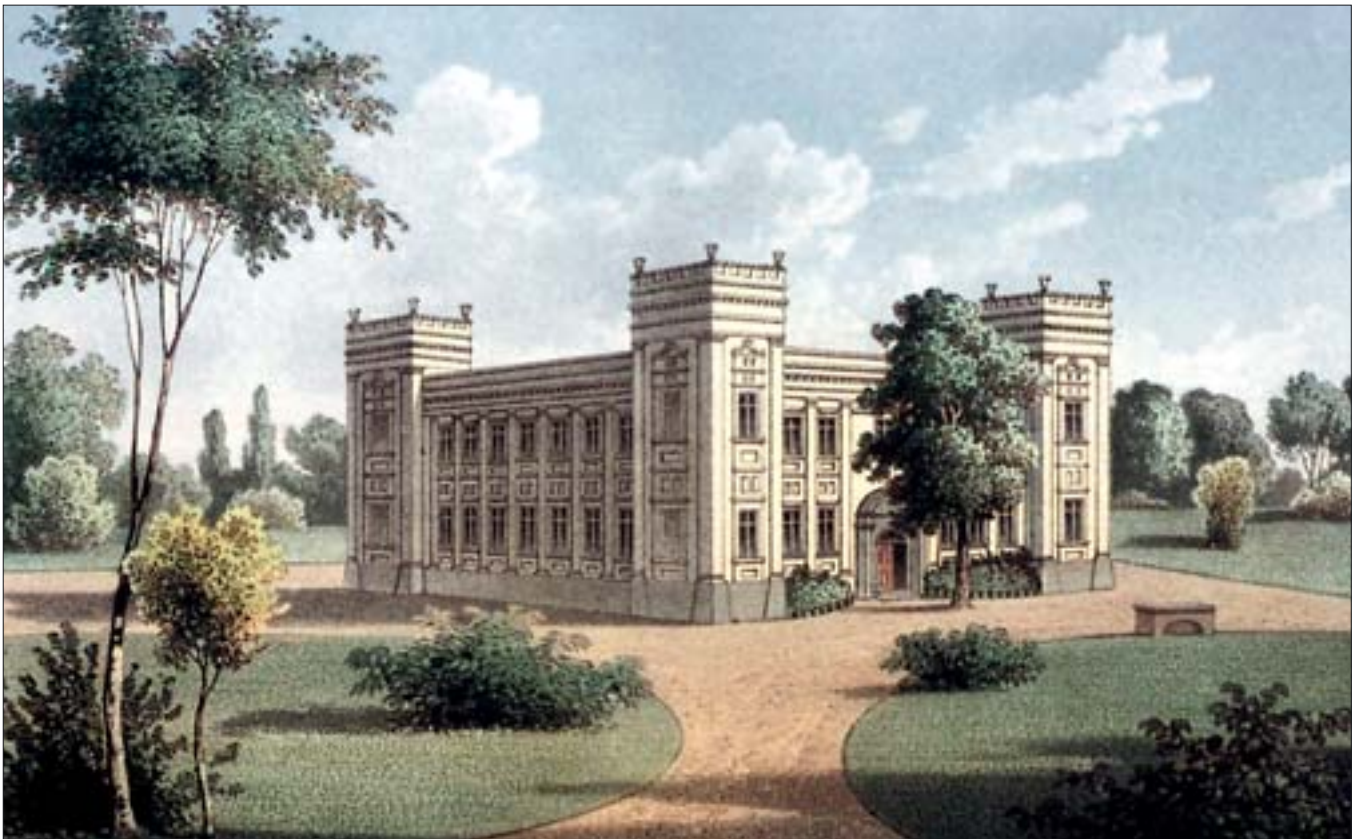
Regionalny Ośrodek Badań i Dokumentacji Zabytków
w Poznaniu, pracownia w Trzebinach

REWALORYZACJA XVII-WIECZNEGO PARKU W TRZEBINACH KOŁO LESZNA

Trzebiny, miejscowość o średniowiecznej metryce i polsko-niemieckim rodowodzie, położone w gminie Świąciechowa, w południowo-zachodniej Wielkopolsce, 9 km na zachód od Leszna, od lat 20. XX w. do 1945 r. znajdowały się na zachodnich kresach Rzeczypospolitej, zaś grunty wsi przylegały bezpośrednio do granicy państwa niemieckiego.

Ówczesni właściciele majątku ziemskiego, von Leesenowie, nie posiadający obywatelstwa polskiego, w obawie przed zbliżającym się frontem opuścili w 1943 r. Trzebiny, udając się w głąb Rzeszy. Zapewne ten fakt oraz napływanie do wsi nowej ludności były jedną z głównych przyczyn szybkiej dewastacji pałacu i parku.

Ten okres trwał do 1982 r. Wówczas władze województwa leszczyńskiego przychyliły się do projektu, wzorowanego na rozwiązaniach wrocławskich, utworzenia w Trzebinach Wojewódzkiego Ośrodka Archeologiczno-Konserwatorskiego. Rozpoczęta pod nadzorem Wawrzyńca Kopczyńskiego i Aleksandra Starzyńskiego odbudowa zespołu pałacowo-parkowego została ukończona w 1987 r. Uehonorowaniem prac związanych z rekonstrukcją parku, które z perspektywy czasu możemy określić pierwszym etapem (1985-1988), było przyznanie II miejsca i srebrnego medalu przez ówczesnego Ministra Kultury i Sztuki, prof. Wiktora Zina. Wyeksponowane wówczas w części regularnej założenia ogrodowego zniszczone w okresie powojennym i zrekonstruowane w 1993 r. rzeźby parkowe (il. 9-12).



1. Trzebiny, gm. Świąciechowa. Zespół pałacowo-parkowy. Widok od południowego zachodu (wg A. Duncker, 1864 r.).

1. Trzebiny, commune Świąciechowa. Palace-park complex. View from south-west (acc. to: A. Duncker, 1864).

2. Trzebiny, gm. Święciechowa. Lokalizacja zespołu pałacowo-parkowego.

2. Trzebiny, commune Święciechowa. Localisation of palace-park complex.

3. Trzebiny, gm. Święciechowa. Lokalizacja parku na mapie z 1899 r. (?)

3. Trzebiny, commune Święciechowa. Localisation of park on a map from 1899 (?)



Etap kolejny, obejmujący lata 1996-1999 i rok 2001, to uzupełnianie nasadzeń poprzez tworzenie skupin jednogatunkowych, a także formowanie i rozbudowa szpalerów oraz układów haftowych (il. 13). W południowej, regularnej części parku, przed elewacją frontową pałacu ustawiono zrekonstruowaną kopię dzieła Berniniego – fontannę Trytona.

Dokonując wyboru nowych roślin, szczególną uwagę zwracano na okazy wykazujące odporność na zmienne warunki klimatyczne. Materiał nabywano w specjalistycznych szkółkach w Przelewicach, Wojsławicach, Kórniku, Rogowie.

Przeprowadzono też archeologiczne rozpoznanie parku, odkrywając relikty osadnictwa pradziejowego, z okresu późnego średniowiecza i nowożytności.

Położenie parku

Zespół pałacowo-parkowy w Trzebinach (il. 2) od południa ograniczony jest drogą dojazdową do folwarku, od wschodu i północy drogą powiatową z Długoego Starego do Piotrowic, natomiast granicę zachodnią i pn.-zach. stanowi Rów Krzycki (il. 6). Park zajmuje powierzchnię 6,1 ha.

Sytuacja geomorfologiczna

Interesujący nas teren zlokalizowany jest na terasie nadzalewowej i dnie doliny Rowu Krzyckiego, dopływu Baryczy, będących częścią tzw. Sandru Rowu Krzyckiego. Obejmuje on zróżnicowany pod względem strukturalnym płat gleb brunatnych wylugowanych, powstałych na podłożu piasków słabogliniastych i luźnych w części wschodniej oraz murszowych mineralnych w części zachodniej. Ten fragment parku przecina Rów Krzycki, którego odcinek starorzeczca pozostawiono w formie stawu (il. 14).

Analiza historyczna zespołu

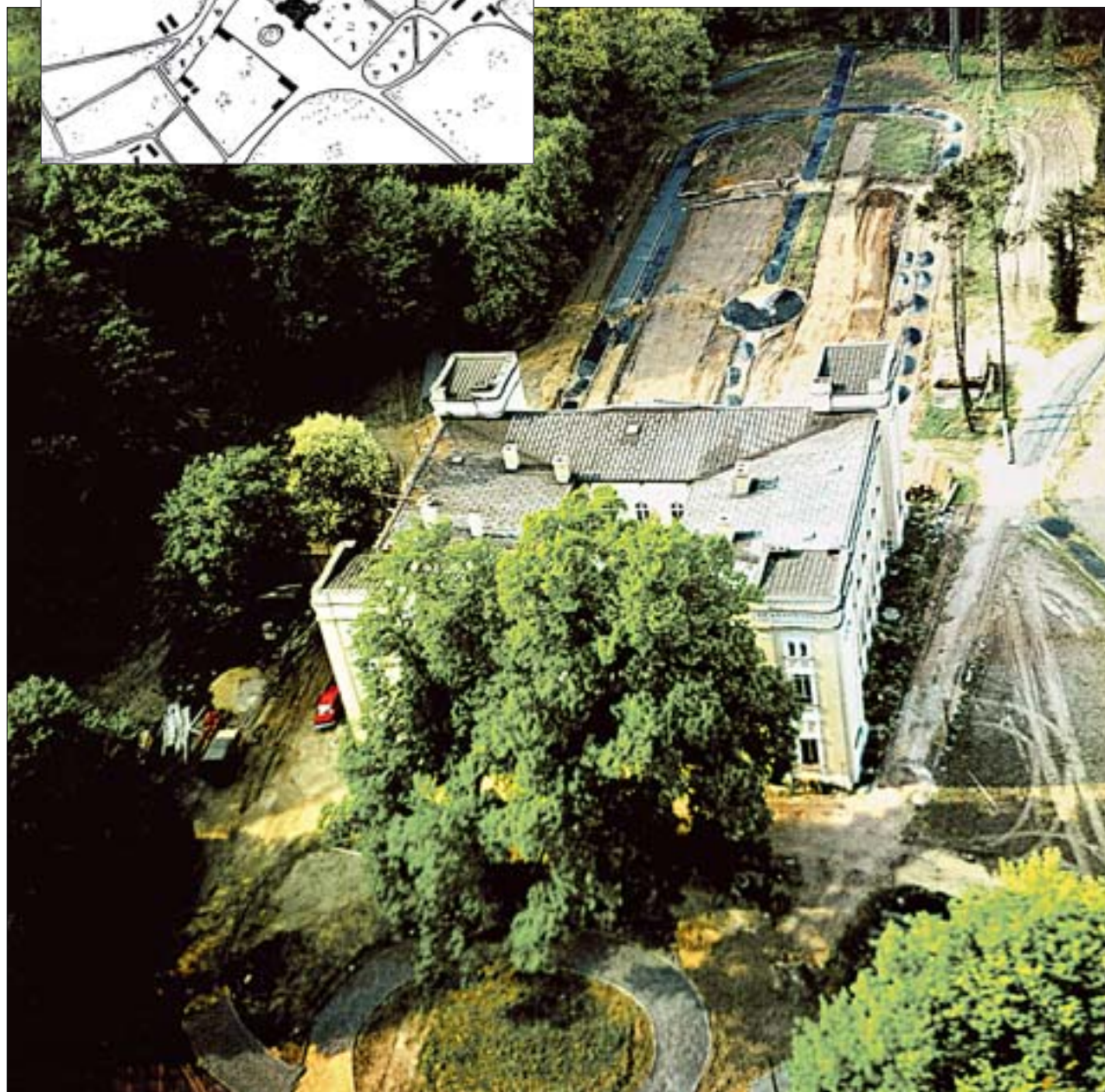
W 1360 r. wieś wzmiankowana jest jako własność rycerska rodziny Kromno-Trzebińskich z rodu Kottwiczów. W 1496 r. wspomniani są Jan i Mikołaj Cromno. W XVI-XVII w. majątność miała kilku współwłaścicieli. Nie wiadomo, do którego z nich należał wymieniany w 1709 r. „stary dwór”, choć istnieją przypuszczenia, że do Kromnow-Trzebińskich¹.

Jedną z właścicielek była Krystyna Przybyszewska, która w 1676 r. wyszła za mąż za Jana Melchiora Gurowskiego, starostę kościańskiego i kasztelana poznańskiego. Gurowski był człowiekiem bywałym w świecie². Zaprzyjaźniony z Leszczyńskimi (zarządzał ich majątnościami), odbył jako ich towarzysz



4. Trzebiny, gm. Świąciechowa. Rozplanowanie zabudowy pałacowo-parkowo-folwarcznej. Szkic z 1836 r. (wg T. Jakimowicz, 1962 r.).

4. Trzebiny, commune Świąciechowa. Planning the palace-park-landed estate development. Sketch from 1836 (acc. to T. Jakimowicz, 1962).



5. Trzebiny, gm. Świąciechowa. Część regularna parku w trakcie prac konserwatorskich. Widok na osi południe-północ, 1986 r. Fot. W. Stępień.

5. Trzebiny, commune Świąciechowa. Regular part of the park in the course of conservation. View of the south-north axis, 1986. Photo: W. Stępień.

podróż do Francji, pojechał także do Hiszpanii i Portugalii. Widział renesansowe zamki, pałace i ogrody. Przebywał z Rafałem Leszczyńskim na zamku w Blois i w pałacu królewskim w Wersalu. Po powrocie do Polski zlecił w latach 1680-1690 budowę nowego pałacu, którego projekt przypisywany jest architektowi z kręgu Jana Catenazziego³. Według T. Jakimowicz stanowił on prostokątne w rzucie, trójtraktowe

założenie z narożnymi, wysuniętymi przed dłuższe elewacje alkierzami⁴. Około połowy XVIII w. został przebudowany przez Nieżyehowskich, a w XIX w. przez von Leesenów, którzy zbudowali pośrodku niewielki dziedziniec (il. 14). Według R. Kąsinowskiej pałac od początku posiadał wewnętrzny dziedziniec arkadowy i był budowlą wzorowaną na zamku w Rydzynie.



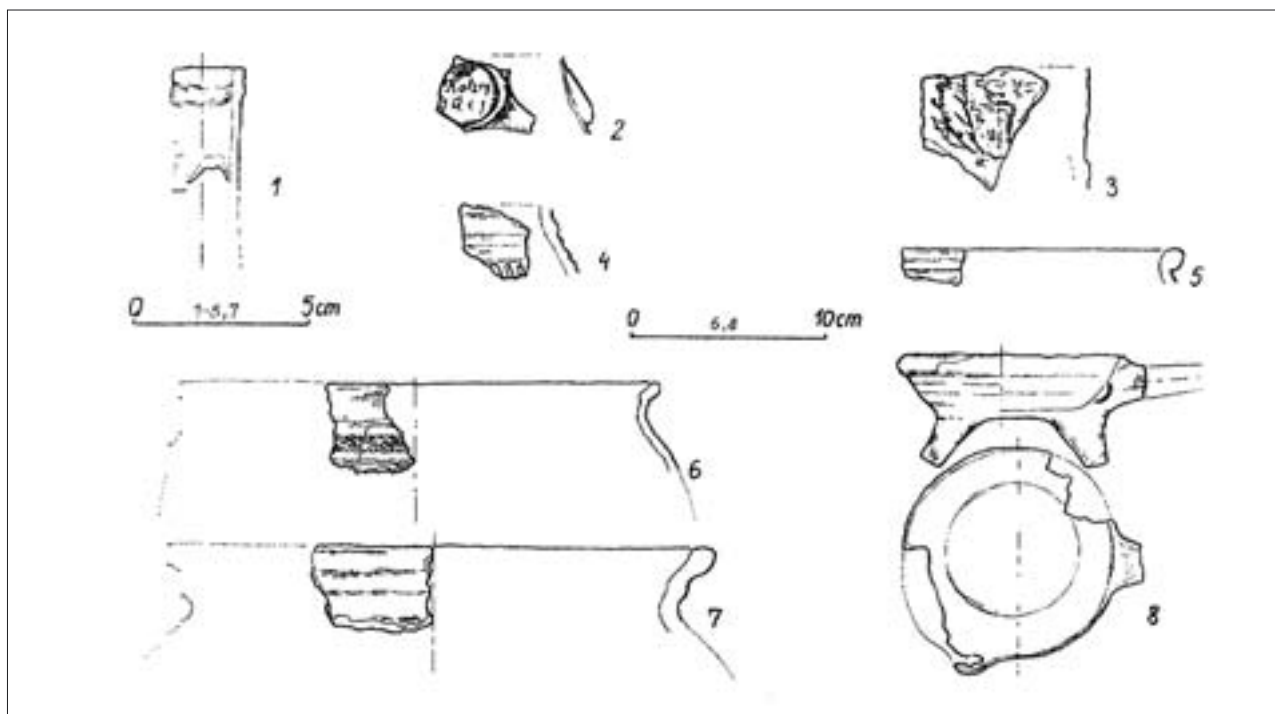
6. Trzebiny, gm. Świąciechowa. Lokalizacja odkryć archeologicznych w obrębie zespołu pałacowo-parkowego: 1 – wieża-dwór na kopcu; 2 – osada z XIV-XVI w.; 3 – osada ludności kultury łużyckiej; 4 – fragment późnobarokowej rzeźby piaskowcowej; 5 – fragment XIX-wiecznej rzeźby piaskowcowej; 6 – fragment późnobarokowej rzeźby piaskowcowej; 7 – relikty mieszkalnej zabudowy folwarcznej z XVII-XVIII w. Rys. M. Wróbel.

6. Trzebiny, commune Świąciechowa. Localisation of archaeological discoveries within the palace-park complex : 1 – tower-manor house on a mound; 2 – settlement from the 14th-16th c.; 3 – settlement of Lusatian culture population; 4 – fragment of Late Baroque sandstone sculpture; 5 – fragment of 19th c. sandstone sculpture; 6 – fragment of Late Baroque sandstone sculpture; 7 – relics of residential landed estate residential buildings from the 17th to the 18th c. Drawing: M. Wróbel.

W oparciu o lustrację majątności z 1709 r. park określony został jako ogród włoski (il. 4), z tradycyjnym po stronie północnej układem czterech kwater rozdzielonych skrzyżowanymi ze sobą alejami. Prawdopodobnie w okresie stylizacji parku dokonanej przez Niezychowskich umieszczono w nim kamienne rzeźby (il. 9), których fragmenty odkryto na terenie założenia (il. 6: 4, 5). Klasyczna kompozycja osiowa ogrodu włoskiego została przekształcona po 1860 r., podczas prac prowadzonych przez von Leesenów (il. 1). Ogrodowi nadano wówczas kształt parku krajobrazowego, rozmieszczono w nim rzeźby i założono gazony (il. 5, 6).

Źródła archeologiczne

W trakcie rekonstrukcji parku, wyłączając etap pierwszy (1985-1988), gdy nie prowadzono badań archeologicznych, zarejestrowano zróżnicowany chronologicznie i funkcjonalnie materiał źródłowy (il. 6). W pn.-wsch. narożniku parku odkryto w 1994 r. fragment rozległej osady ludności kultury łużyckiej. Fragmenty naczyń z tego okresu znaleziono również w pd.-zach. części parku. Z okresem funkcjonowania wsi średniowiecznej łączy się materiał ceramiczny z pñ.-zach. narożnika parku (il. 6, 7: 4, 6, 7). W miejscu dzisiejszej altany „Czterech pór roku” (il. 5, 14) lokalizuje się wieżę/dwór na kopcu (il. 7: 3, 4, 6, 7). Z okresem funkcjonowania pałacu Górowskich-Niezychowskich łączone są fragmenty naczyń ceramicznych (il. 7: 5) i szklanych (il. 7: 1, 2). Odkryte



7. Trzebiny, gm. Świąciechowa. Wybór zabytków archeologicznych z terenu zespołu pałacowo-parkowego: 1, 2, 5, 8 – pałac; 3, 4, 6, 7 – wieża/dwór na kopcu; 1, 2 – szkło; 3, 4, 5, 6, 7, 8 – glina. Rys. M. Wróbel.

7. Trzebiny, commune Świąciechowa. Selected archaeological monuments from the palace-park complex: 1, 2, 5, 8 – palace; 3, 4, 6, 7 – tower/manor house on a mound; 1, 2 – glassware; 3, 4, 5, 6, 7, 8 – clay. Drawing: M. Wróbel.



8. Trzebiny, gm. Świąciechowa. Zespół pałacowo-parkowy. Widok od południowego wschodu, 2002 r. Fot. D. Wróbel.

8. Trzebiny, gm. Świąciechowa. Palace-park complex. View from south-west, 2002. Photo: D. Wróbel.

na terenie parku fragmenty rzeźb późnobarokowych oraz kominka z różowego piaskowca (il. 7: 4; 9), wiążą się z okresem przekomponowywania parku zleconego przez Nieżyehowskich. Z tego okresu pochodzą również niekompletne, marmurowe rzeźby przedstawiające cztery pory roku, ustawione po odbudowie pałacu w jego holu. Pierwotnie znajdowały się one w altanie „Czterech pór roku”.

Na południe od pałacu i w bezpośredniej bliskości XIX-wiecznego kompleksu stawów odkryto relikty zabudowy mieszkalnej, datowane na XVII-XVIII w. Zabudowa z tego okresu zaznaczona jest na szkicu z 1836 r. (il. 4). Na północnej krawędzi parku odkryto z kolei fragment rzeźby z kolekcji von Leesenów przedstawiający głowę kobiety. Być może należy on do piątego, do tej pory nieznanego posągu (il. 6: 5). Prowadzone w latach 90. XX w. nasadzenia ujawniły pod warstwą humusu, zwłaszcza w części pd.-zach., istnienie bruku, widocznego na litografii Dunckera (il. 1).

Struktura roślinna

Jedynie w oparciu o elementy reliktowe możemy domniemywać, że w obrębie założenia występowały formy naturalne, regularne i swobodne. W chwili obecnej występują wyłącznie formy swobodne, a z nich jedynie grupy i masywy. Rośliny rosną na terenie uformowanym w sposób naturalny. Jednakże nie można wykluczyć, iż w przeszłości mogły występować również geometryczne formy terenowe w postaci skarp oraz kopców. Jednym z takich kopców są relikty wieży/dworu, na którym zbudowana została glorieta (il. 15). Można także domniemywać, że istniejące w części wschodniej nieznaczące fałdowanie terenu nie są formą naturalną, lecz mogły być ukształtowane przez człowieka.

Powiązania z krajobrazem

W chwili obecnej są one mało czytelne. W przeszłości układ alei oraz zadrzewień harmonijnie łączył park z otaczającym krajobrazem oraz sąsiednimi Długimi

Starymi (pałac znajduje się na osi z kościołem parafialnym) (il. 3). Układ ten został zakłócony, gdy od strony południowej przy obecnej bramie wjazdowej wybudowano powozownię (przebudowaną w latach 60. XX w. na budynek mieszkalny).

Rekonstrukcja parku

Jak wspomniano, park w obecnym kształcie powstał około 2. poł. XIX w. Tworzy przestrzeń zieleni wysokiej o zamkniętej perspektywie wnętrza, prześwietloną wokół pałacu usytuowanego bliżej aktualnej granicy południowej. W środkowo-zachodniej części znajduje się odtworzony w 1984 r. staw,



9. Trzebiny, gm. Święciechowa. Fragmenty rzeźb z parku XVII-wiecznego, 2001 r. Fot. H. Brzozowski.

9. Trzebiny, commune Święciechowa. Fragments of sculptures from the seventeenth-century park, 2001. Photo: H. Brzozowski.

10. Trzebiny, gm. Święciechowa. Fragmenty rzeźb z parku XIX-wiecznego, 1985 r. Fot. B. Marciniak.

10. Trzebiny, commune Święciechowa. Fragments of sculptures from the nineteenth-century park, 1985. Photo: B. Marciniak.

będący fragmentem starorzecza Rowu Krzyckiego, natomiast w części pn.-wsch. odtworzony również w 1984 r. zbiornik wodny w kształcie prostokąta, bez stałego źródła zasilania w wodę. W jego pobliżu znajduje się stela rodziny von Leesenów.

Drzewostan parkowy jest zróżnicowany wiekowo. Najstarsze egzemplarze mają około 170 lat i są na ogół w dobrym stanie. Starodrzew istnieje od czasu XIX-wiecznych zmian. Przeciętna wysokość dla podstawowych starszych gatunków wynosi około 28 m. Drzewa młodsze pojawiły się w okresie powojennym na skutek zaniedbań pielęgnacyjnych – głównie w formie samosiewnej i odroślowej oraz nasadzeń po 1985 r. W latach 1989 i 2001 przeprowadzono w drzewostanie prace pielęgnacyjne. Pozakładano odciągi, prześwietlono korony, uzupełniono ubytki w pniach.

Założenie jest dość zróżnicowane dendrologicznie i składa się z następujących gatunków: lipa drobnolistna i wielkolistna, dąb szypułkowy i bezszypułkowy, dąb szypułkowy odmiana piramidalna, klony w odmianach, wiąz, kasztan jadalny, buk pospolity i odmiana purpurowa, sosna wejmutka, bożodrzew, daglezwia, cypryśnik błotny, cis w bukietach, jałowiec w odmianach, magnolia w odmianach, tulipanowiec amerykański, świerk w odmianach, jodła kalifornijska. W grupie krzewów wyróżniamy lilaki w odmianach, dereń, jaśminowiec, bez czarny, berberys w odmianach, śnieguliczkę, ognik w odmianach, wrzośy i wrzośce w odmianach, pigwowiec pośredni, irgę rozkrzewioną, runiankę, żylistek różowy, forsycję, rokitnik zwyczajny, złotlin japoński odmiana pełna, perukowiec podolski, różanecznik w odmianach, tamaryszek, krzewuszkę ozdobną, cyprysik w odmianach, żywotnik w odmianach.

W runie występują: pokrzywa, wiechlinia, bluszcz kurdybanek, zawilec gajowy w odmianie białej i żółtej, dzięgiel, fiołek, lilia złotogłów. Okazy drzew, krzewów i mniej pospolitego runa oznaczono tabliczkami znamionowymi.





11. Trzebiny, gm. Świąciechowa. Jedna ze zrekonstruowanych rzeźb z herbem von Leesenów i datą 1875, stan obecny. Fot. M. Wróbel.

11. Trzebiny, commune Świąciechowa. One of the reconstructed sculptures with the von Leesen coat of arms and the date 1875, present-day state. Photo: M. Wróbel.

Faunę reprezentują: wiewiórka, kuna domowa, puszczyk, dzięcioł czarny, gołąb grzywacz, drozd, sikory.

Założenie regularne parku odtworzono na miejscu domniemanego ogrodu włoskiego, tak po północnej, jak i po południowej stronie pałacu, w oparciu o oś południe-północ (il. 5). Mając na uwadze funkcje użytkowe, odsunięto całość założenia od budynku w celu uzyskania przestrzeni dojazdowej. Pole założenia regularnego wyznacza po stronie północnej owalnica odtworzona ze szkicu z 1836 r. (il. 4), przy której znajduje się altana „Czterech pór roku”.

W obrębie owalnicy, na przedłużeniu osi ryzalitów od północy, zaprojektowano parter ogrodowy zamknięty łukiem kłozowym. Wnętrze parteru uzyskało dwa podziały zasadnicze. Parter podstawowy, czterokwaterowy, oparty został na układzie krzyżowym, z owalnym elementem na przecięciu się ramion. W jego centrum ustawiono po rekonstrukcji w 1993 r. obelisk z herbem von Leesenów, a w kwadrantach cztery wyobrażenia postaci kobiecych.

Obrzeża części regularnej zamyka szpaler grabowy z łukowato uformowanymi bramami na przecięciu się kwater. Wnętrza dywanów trawnikowych wypełniają wolutowo ukształtowane partery z berbersu purpurowego. Uzupełnieniem zarysu są symetrycznie rozmieszczone w miejscach zamknięcia kwater pojedyncze stożkowe formy jałowca kolumnowego.

Z owalem od południa koresponduje rozwiązanie podjazdu, co posiada uzasadnienie źródłowe. Jego podziały wewnętrzne zostały zdeterminowane wymogami użytkowymi drogi dojazdowej (il. 8, 14, 15) oraz znajdującymi się przed południowym frontem pałacu dwiema okazałymi lipami. Wewnętrznym elementem centralnym jest owalny klomb, na którym ustawiono w 1999 r. kopię fontanny Berniniego – Tryton pijący z rogu obfitości (il. 13).



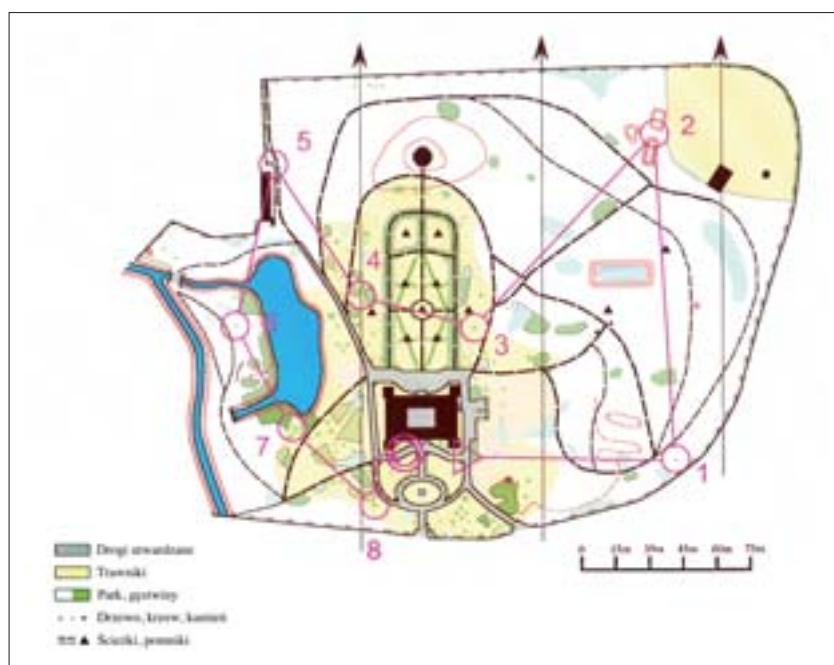
12. Trzebiny, gm. Świąciechowa. Południowe lico obelisku w centralnym punkcie części regularnej parku, stan obecny. Fot. M. Wróbel.

12. Trzebiny, commune Świąciechowa. Southern face of the obelisk in the central point of the regular part of the park, present-day state. Photo: M. Wróbel.



13. Trzebiny, gm. Świąciechowa. Zespół pałacowo-parkowy. Widok od południowego wschodu, 2001 r. Fot. A. Cieślík.

13. Trzebiny, commune Świąciechowa. Palace-park complex. View from south-east 2001. Photo: A. Cieślík.



14. Trzebiny, gm. Świąciechowa. Mapa rekreacyjna, wykorzystywana podczas corocznej imprezy „Biegamy wśród zabytków”, 2002 r. Rys. R. Banach.

14. Trzebiny, commune Świąciechowa. Map used during the annual “Running amidst historical monuments” event, 2002. Drawing: R. Banach.

Idea odtworzenia elementów układu regularnego w typie ogrodu włoskiego z cechami założenia krajobrazowego, dominującego poprzez fakt występowania starodrzewu oraz skupisk młodszych samosiewów, była trafnym rozwiązaniem projektowym. Właściwe było również odbudowanie stawów, które, będąc rezerwuarem wody, oddziałują na mikroklimat, faunę i florę parku.

Trwająca do dzisiaj rekonstrukcja polega między innymi na dosadzaniu egzemplarzy wartościowych dendrologicznie, planowym eliminowaniu posuszu najmniej wartościowego, a pozostawianiu okazów będących siedliskiem ptaków czy dominantą kompozycyjną.

Obserwowane od około 15. lat wahania klimatu (susza, silne wiatry) zmuszają do rozważnego doboru

gatunków drzew i krzewów, które oprócz posiadania walorów estetycznych będą odporne na trudne warunki atmosferyczne. W planach jest wykorzystanie własnych zbiorników wody poprzez budowę systemu nawadniania. Park jest licznie odwiedzany przez turystów, a także młodzież szkolną w ramach zajęć z wiedzy o regionie. Odbywają się w nim coroczne biegi na orientację, organizowane głównie dla dzieci, pod hasłem „Biegamy wśród zabytków” (il. 14).

Mgr Marek Wróbel, absolwent Instytutu Archeologii Uniwersytetu im. Adama Mickiewicza w Poznaniu i studiów podyplomowych w Uniwersytecie Mikołaja Kopernika w Toruniu. Pracuje w Regionalnym Ośrodku Badań i Dokumentacji Zabytków w Poznaniu – Pracownia w Trzebinach koło Leszna.

Przypisy

1. T. Jakimowicz, *Pałac w Trzebinach koło Leszna*, (w:) *Studia i materiały do dziejów Wielkopolski i Pomorza*, t. 7, z. 1(13), s. 31.
2. Melchior Gurowski, (w:) *Polski Słownik Biograficzny*, t. IX, Wrocław 1960-1961, s. 168.
3. E. Linette, *Jan Catenazzi i jego dzieło w Wielkopolsce*, Poznań

- 1973, s. 116.
4. T. Jakimowicz, op. cit., s. 34.
5. E. Kręglewska-Foksowicz, *Barokowe rezydencje w Wielkopolsce*, Poznań 1982, s. 18.
6. T. Jakimowicz, op. cit., s. 32.



15. Trzebiny, gm. Świąciechowa. Fragment części regularnej parku ze zrekonstruowanymi rzeźbami. W głębi altana „Czterech pór roku”, stan obecny. Fot. D. Wróbel.

15. Trzebiny, commune Świąciechowa. Fragment of the regular part of the park with reconstructed sculpture. In the background: the “Four Seasons” bower, present-day state. Photo: D. Wróbel.

THE REVALORISATION OF THE SEVENTEENTH-CENTURY PARK IN TRZEBINY NEAR LESZNO

Trzebiny, a village of mediaeval origin (mentioned in 1360) and Polish-German lineage, is located in south-western Greater Poland, in the commune of Świąciechowa, 9 kilometres to the west of Leszno. From the 1920s to 1945 Trzebiny lay in the western borderlands of the Republic, and during the inter-war period it adjoined the German state frontier. The owners of the landed estates, the von Lessen family, left Trzebiny for the Reich, fearing the approaching front. The post-1945 influx of a new population became one of the reasons for the rapid devastation of the abandoned palace and park.

The reconstruction of the historical complex, initiated in 1982, was completed in 1987 – a period which we describe as stage I. It also encompasses the garden premises featured in the regular part of the park and the park sculptures, damaged during the post-war period and reconstructed in 1993. Stage II, which took place in 1996-1999 and 2001-2003, supplemented the plants and formed and enlarged the rows of trees. A reconstructed fountain, a copy of Bernini's Triton Drinking from a Cornucopia, was placed in the southern part of the regular section of the park. In the landscape part of the park the tree crowns were pruned, dry branches and boughs were removed, and the tension lines were repaired. At the same time, an archeological reconnaissance of the terrain discovered relics of prehistorical settlements (the Lusatian culture) as well as settlements from the Late Middle Ages and the modern era. A mediaeval tower-manor house was found on the spot of the present-day "Four seasons" bower. Relics of a seventeenth-eighteenth-century residential development were registered to the south of the palace, near the historical complex of ponds. Flagstones, visible in the Duncker lithograph, were disclosed during plantings carried out in the 1990s in the south-western part of the park.

The palace-park complex is located in the valley of the Krzycki Rift. One of the fragments of the old river-valley was transformed into a pond. Melchior

Gurowski, who commissioned the construction of the "old manor" completed in 1680-1690, is considered to have been the builder of the object (mentioned in 1709), while the project is ascribed to an architect from the circle of Jan Catenazzi. The park surrounding the manor house was described as an Italian garden. The successive owners, members of the Niezychowski family, rebuilt the park in about the middle of the eighteenth century. This is the period of the origin of the stone sculptures whose fragments were discovered in the park. After 1860, axial elements of the classical Italian garden became obliterated in the course of work conducted by the Von Leesens. As a result, the garden assumed the shape of a landscape park embellished with sculptures and flower beds.

The park, whose area totals 6,1 hectares, contains trees of assorted ages, the most ancient being about 200 years-old. The varied species in the ground cover include lilies of the valley, goldilock and periwinkle. Squirrels are among the permanent residents of the park, and tree crowns offer nesting to black woodpeckers, nightingales, wood pigeons and the tawny owl. The regular layout of the park was recreated in the area of the presumed Italian garden, and nineteenth-century stone statues were situated in place of the Baroque originals, with an obelisk featuring the von Leesen coat of arms in the centre. The borderlines of the regular part of the park were enclosed by a row of hornbeam and stone pedestals scattered symmetrically on both sides. The reconstruction of the park is being continued up to this day. At present, chief tasks include cleaning the pond, rendering the culverts patent, and the construction of a river bar in the Krzycki Rift.

The park in Trzebiny attracts numerous visitors and is a special favourite of young couples who take souvenir photographs against its background. Once a year, at the beginning of December, a cross country race is arranged for children under the motto: "running amidst historical monuments".