

O C H

---

R O N

---

A nr 2 Z A

---

B 2022 Y T

---

K Ö W

2 (281) LXXV

Iwona Krawiec\*

## Winiarnia w XIX-wiecznej wieży artyleryjskiej. Konceptcja adaptacji Turm Reduit do nowej funkcji oraz zagospodarowania zachodniego krańca Ostrowa Tumskiego w Głogowie

A wine cellar in a nineteenth-century artillery tower. The concept of adapting a 'Turm Reduit' to a new function and the development of the western end of the Isle of Ostrów Tumski in Głogów

Iwona Krawiec, *Winiarnia w XIX-wiecznej wieży artyleryjskiej. Konceptcja adaptacji Turm Reduit do nowej funkcji oraz zagospodarowania zachodniego krańca Ostrowa Tumskiego w Głogowie*, „Ochrona Zabytków” 2022, nr 2, s. 151–168.

### Abstrakt

Niniejszy artykuł jest podsumowaniem wykonanej przez autorkę w 2018 roku pracy inżynierskiej, która została doceniona w ogólnopolskim konkursie „Dziedzictwo kulturowe jako zasób rozwojowy” (2021) – organizowanym przez Narodowy Instytut Dziedzictwa – na najlepszą pracę dyplomową dotyczącą współczesnej roli dziedzictwa kulturowego. Przedmiotem opracowania był projekt adaptacji XIX-wiecznej wieży artyleryjskiej w Twierdzy Głogów do współczesnej funkcji centrum szkoleniowego z bazą hotelową dla wytwórców win. W ostatnich latach polskie winiarstwo przeżywa swoisty renesans, wychodząc z cienia, którym tę szlachetną gałąź rolnictwa otoczył mrok minionego wieku. W obliczu intensywnie rozwijającego się rynku polskich producentów wyrobów winiarskich oraz w sytuacji, gdy coraz więcej zabytkowych obiektów fortyfikacyjnych niszczeje z powodu braku pomysłu na ich nową funkcję, zaproponowany program funkcjonalny zdaje się doskonale wpisywać w zapotrzebowanie regionu, a ceglana architektura fortu oddaje klimat tradycyjnej bodegi. Celem prezentowanego projektu było zagospodarowanie nieużytkowanej wieży artyleryjskiej i stworzenie całorocznego obiektu, który w wybranych okresach działałby jako centrum szkoleniowe plantatorów i naukowców zajmujących się ciągle jeszcze raczkującą enologią – winoznawstwem. Przez resztę roku obiekt pełniłby funkcję ośrodka enoturystycznego przeznaczonego

\* Zakład Architektury Polskiej  
Wydział Architektury Politechniki Warszawskiej  
ORCID: 0000-0002-9765-8014

dla turystów i mieszkańców poszukujących odpoczynku na łonie natury, otwartych na poznawanie i degustacje win oraz przysmaków lokalnej kuchni.

### Słowa kluczowe

adaptacja zabytków, Twierdza Głogów, wieża artyleryjska, Turm Reduit, winnica, fortyfikacje, enologia, enoturystyka, konserwacja zabytków

### Abstract

This article is a summary of the engineering work carried out by the author in 2018 – a thesis that was acknowledged in the nationwide competition ‘Cultural heritage as a development resource’ (2021) – organized by the National Institute of Cultural Heritage – for the best diploma thesis on the contemporary role of cultural heritage. The subject of the study was an adaptation of the nineteenth-century artillery tower in the Głogów Fortress to its modern function as a training centre with a hotel facility for wine producers. In recent years, Polish winemaking, has undergone a renaissance, emerging from the shadows that had surrounded this noble branch of agriculture in the last century. In the face of the intensively developing market of Polish wine producers, and in a situation in which more and more historic fortifications are deteriorating due to the lack of ideas for their new role, the proposed scheme seems to correspond perfectly to the needs of the region, and the brick architecture of the fort reflects the atmosphere of a traditional bodega. The aim of the presented project was to revitalize the disused artillery tower and create a year-round facility which, in selected periods, would act as a training centre for growers and scientists involved in the still fledgling oenology – the study of wines. For the remainder of the year, the facility would serve as an enotourism centre for visitors and residents looking for a rest in the midst of nature, open to learning about and tasting wines and delicacies of local cuisine.

### Keywords

adaptation of monuments, Głogów Fortress, artillery tower, Turm Reduit, vineyard, fortifications, oenology, enotourism, conservation of monuments

## Wstęp

Geograficzne położenie Polski „na wschód od Zachodu i na zachód od Wschodu”<sup>1</sup> oraz ciągłe napięcia związane z przesuwaniem stref wpływów sprawiły, że w ciągu kilku ostatnich stuleci jej terytorium stało się obszarem intensywnych działań wojennych i związanych z nimi akcji budowania umocnień. Okres pomiędzy końcem XVIII wieku a I wojną światową nazywany jest w dziejach fortyfikacji epoką twierdz głównych<sup>2</sup>. Mimo że z perspektywy historii naszego kraju czas ten uznaje się za tragiczny, dla rozwoju architektury obronnej i sztuki fortyfikacyjnej jest to okres bujnego rozkwitu i właśnie okupowane ziemie polskie, stanowiące styk trzech mocarstw, a tym samym potencjalny obszar frontowy, stały się poligonem doświadczalnym dynamicznie rozwijanego budownictwa militarnego<sup>3</sup>.

Zaborcy, chcąc zabezpieczyć się przed ewentualnym atakiem, projektowali i realizowali wielkie założenia obronne, prześcigając się w coraz to nowszych metodach i formach fortyfikacyjnych. Wznoszone przez nich twierdze i forty powstawały z uwzględnieniem trzech odmiennych wzorców kulturowych wypracowanych w ramach różnych doświadczeń. Dzisiejsze terytorium Polski, jak żaden inny obszar w Europie, dysponuje więc licznymi przykładami różnych europejskich szkół fortyfikacyjnych, skupionymi na stosunkowo niewielkim obszarze<sup>4</sup>.

<sup>1</sup> Tak Polskę określił Sławomir Mrozek w sztuce *Kontrakt* z 1986 roku.

<sup>2</sup> Armin Mikos von Rohrscheidt, *Polska: największe muzeum fortyfikacji na wolnym powietrzu w aspekcie rozwoju turystyki kulturowej*, „Turystyka Kulturowa” 2009, nr 2, s. 20–48.

<sup>3</sup> Ibidem.

<sup>4</sup> Piotr Molski, *Zasoby poforteczne w Polsce jako potencjał turystyczny*, [w:] *Fortyfikacje jako atrakcje turystyczne*, red. Grzegorz Białuński Giżycko 2003, s. 15–25.

W efekcie, podróżując po Polsce, można natrafić nie tylko na średniowieczne zamki i renesansowe fortyfikacje, lecz również na nowożytnie pruskie, rosyjskie i austriackie twierdze oraz forty, a nawet żelbetowe umocnienia z czasów międzywojnia i II wojny światowej (np. Międzyrzecki Rejon Umocniony, Wał Pomorski). Bardzo mały procent tych budowli stanowią miejsca użytkowane do dziś jako obiekty wojskowe. Część większych założeń znajdujących się w atrakcyjnych lokalizacjach dostosowano do pełnienia funkcji turystycznej. Jednak większość, utraciwszy swoje pierwotne przeznaczenie, pozostaje nieużytkowana. Sprawy nie ułatwia ciągle niezakończona dyskusja nad sensem zachowania i konserwacji tzw. trudnego dziedzictwa. Ze względu na uwarunkowania związane z powstaniem owych fortyfikacji traktowane są one jako obca spuścizna – niechciane dziedzictwo, które przypomina o czasach, gdy Polski nie było na mapach. Z tego powodu spora część społeczeństwa nie popiera wydawania okazałych funduszy na ratowanie i konserwację niszczących fortyfikacji, a wręcz opowiada się za ich wyburzeniem i zastąpieniem nową zabudową<sup>5</sup>. Na szczęście coraz częściej w dyskursie pojawiają się głosy dostrzegające wartości tych budowli jako cennych elementów naszej historii, których ogromny potencjał należy odpowiednio spożytkować.

W Europie od kilku dekad można zaobserwować dynamicznie rozwijającą się turystykę obiektów militarnych, która jak dotąd tylko w niewielkim stopniu dotyczy Polski, chociaż właśnie nasz kraj ma w tej dziedzinie bardzo znaczący potencjał. Jego wykorzystanie może uczynić z Polski nowy, atrakcyjny cel turystyczny nie tylko w skali europejskiej, ale również światowej<sup>6</sup>.

Oczywiście nie jesteśmy w stanie utrzymać wszystkich obiektów pofortecznych jako przestrzeni muzealnej, dlatego dobrym rozwiązaniem pozostaje adaptacja dawnych fortów do nowych funkcji, które pozwolą na reinterpretację „niechcianego dziedzictwa” poprzez nadanie mu nowego znaczenia. Niestety wraz z biegiem czasu i starzeniem się obiektu przystosowanie go do ciągle zmieniających norm technicznych i wymogów funkcjonalnych staje się coraz trudniejsze. Dodatkowo specyfika obiektów fortecznych – charakterystyczne rozplanowanie wnętrza, sposób doświetlenia (lub jego brak), układ wentylacji kazamat i częste przekrycie obiektu nasypem ziemnym nie ułatwiają zadania, jakim jest przystosowanie dawnego fortu do współczesnej funkcji.

Pomimo wszelkich przeszkód z roku na rok powstaje coraz więcej projektów i realizacji zagospodarowania obiektów pofortecznych, w tym prac studenckich tworzonych w ramach zajęć na wydziałach architektury w całej Polsce. Coraz więcej młodych adeptów architektury, wykonując projekty semestralne i prace dyplomowe, podejmuje wyzwanie projektowe, jakim jest odpowiednie dobranie programu funkcjonalnego do trudnego charakteru architektury obronnej. Nie inaczej było w przypadku autorki niniejszego artykułu, która w ramach inżynierskiej pracy dyplomowej, przygotowanej w 2018 roku pod kierunkiem dra inż. arch. Marcina Górskiego (ZDAISZ WAPW), zajęła się próbą stworzenia koncepcji adaptacji i zagospodarowania wieży artyleryjskiej oraz północnej części Ostrowa Tumskiego w Głogowie do nowej, atrakcyjnej funkcji. Praca ta została doceniona w ogólnopolskim konkursie „Dziedzictwo kulturowe jako zasób rozwojowy” (2021) Narodowego Instytutu Dziedzictwa na najlepszą pracę dyplomową dotyczącą współczesnej roli dziedzictwa kulturowego. Niniejszy artykuł jest jej podsumowaniem.

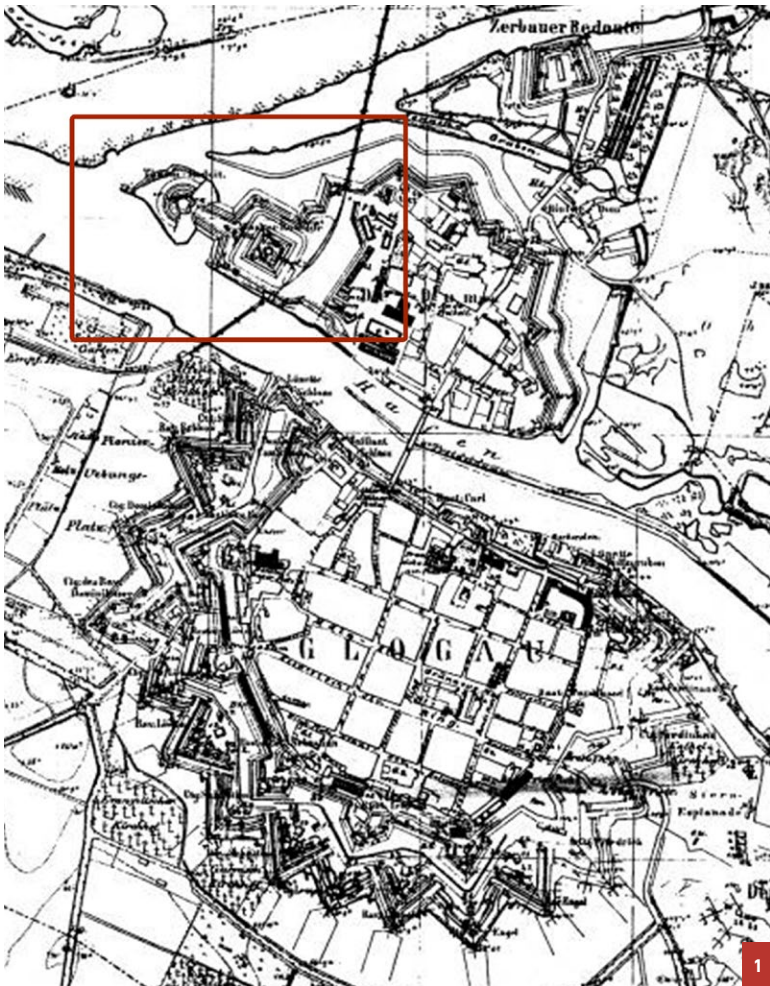
### Historia Twierdzy Głogów

Głogów stanowi jedno z najstarszych miast Dolnego Śląska, które od samego początku zajmowało kluczowe miejsce na militarnej mapie regionu, co z kolei silnie rzutowało na historię rozwoju urbanistycznego tego miejsca. Już w X wieku na obecnej Wyspie Katedralnej słowiańskie plemię Dziadoszan założyło gród obronny<sup>7</sup>. Siedziba plemienia została zdobyta przez Mieszka I, który

<sup>5</sup> Problem ten dotyczy głównie fortyfikacji znajdujących się w dużych miastach. Wielkopowierzchniowe założenia poforteczne w samym sercu miast postrzegane są jako marnowanie przestrzeni, którą można by zabudować nowymi budynkami mieszkaniowymi lub biurowymi.

<sup>6</sup> A. Mikos von Rohrscheidt, op. cit.

<sup>7</sup> *Głogów – zarys monografii miasta*, red. Krystyn Matwijowski, Wrocław 1994.



1

Fragment mapy Twierdzy Głogów z 1865 roku z zaznaczonym fragmentem obejmującym Redutę Wodną i wieżę artyleryjską. Źródło: [www.glogow.pl](http://www.glogow.pl)

Part of a map of the Głogów Fortress dating from 1865, on which the Water Tower and Artillery Tower are marked. Source: [www.glogow.pl](http://www.glogow.pl)

2

Pocztówka z początku XX wieku przedstawiająca wieżę artyleryjską (Turm Reduit), potocznie nazywaną Fortem Malakoff. Źródło: [www.myglogow.pl](http://www.myglogow.pl)

Postcard from the early 20th century depicting the Artillery Tower (Turm Reduit), commonly known as Fort Malakoff. Source: [www.myglogow.pl](http://www.myglogow.pl)

około 989 roku zbudował nowy, większy gród w widłach Baryczy i Odry, na terenie dzisiejszej kolegiaty na Ostrowie Tumskim, przyłączając Głogów do państwa Polan<sup>8</sup>. Aż do połowy XIII wieku Głogów stanowił – obok Bytomia Odrzańskiego – jedno z dwóch dogodnych przejść przez Odrę na odcinku pomiędzy Krosnem a Wrocławiem<sup>9</sup>. Od X wieku zachodnia granica plemienia Dziadoszan stała się granicą między Śląskiem a Cesarstwem i do połowy XII wieku obszar ten stał się miejscem częstych działań militarnych<sup>10</sup>.

W 1251 roku Głogów został stolicą Księstwa Głogowskiego, a w 1253 roku otrzymał prawa miejskie na prawie magdeburskim. W XV wieku do dotychczasowego pojedynczego pasa murów obronnych z basztami i fosą dodany został drugi pas umocnień w systemie bastionowym<sup>11</sup>. W XVII wieku miasto doświadczyło wielu klęsk związanych z kolejnymi wojnami. W 1630 roku, w czasie wojny trzydziestoletniej, na rozkaz ówczesnego gubernatora cesarskiego Głogów zamieniono w twierdzę<sup>12</sup>, co znacząco spowolniło jego rozwój przestrzenny i gospodarczy – poprzez ograniczenie zabudowy miasta do granic średniowiecznych murów obronnych.

<sup>8</sup> Michał Kara, Marek Krąpiec, *Możliwości datowania metodą dendrochronologiczną oraz stan badań dendrochronologicznych wczesnośredniowiecznych grodzisk z terenu Wielkopolski, Dolnego Śląska i Małopolski*, [w:] *Ziemie polskie w X wieku i ich znaczenie w kształtowaniu się nowej mapy Europy*, red. Henryk Samsonowicz, Kraków 2000, s. 303–327.

<sup>9</sup> *Głogów – zarys monografii miasta...*

<sup>10</sup> Ibidem.

<sup>11</sup> Wojciech Eckert, *Fortyfikacje Głogowa*, Zielona Góra 2006.

<sup>12</sup> Generał graf von Montecuccoli wydał rozkaz przebudowy przestarzałego systemu obronnego Głogowa zgodnie z zasadami nowożytnej fortyfikacji. Wojciech Eckert, *Twierdza Głogów w procesie rozwoju fortyfikacji nowożytnej sztuki fortyfikacyjnej (XVII–XX w.)*, Zielona Góra 1992.





Przez następne stulecia miasto oblegały i zdobywały wojska pruskie, francuskie, rosyjskie, szwedzkie i austriackie. System obronny tak strategicznej twierdzy, jaką był Głogów, musiał nadążać za nowymi trendami w budownictwie militarnym, dlatego kolejni zarządcy decydowali się na liczne modyfikacje, ulepszenia i rozbudowę linii fortyfikacyjnej. W czasach nowożytnych Festung Glogau należała do łańcucha fortyfikacyjnego usytuowanego wzdłuż wschodniej granicy państwa pruskiego i odegrała szczególną rolę jako jedna z twierdz, w której rozbudowę najwięcej inwestowali Prusacy<sup>13</sup>. Zmiany te dotyczyły zarówno obwarowań otaczających miasto lokacyjne, jak i terenu dawnego grodu oraz Wyspy Katedralnej. Ze względu na słabą obronność od strony Odry wyspa stanowiła furtkę, przez którą łatwo mogły przedostać się oddziały wroga. Z tego powodu w 1754 roku, niedaleko zbiegu dwóch ramion Odry, wzniesiono Redutę Wodną – Wasser Redoute<sup>14</sup>, a w jej wnętrzu utworzono skazamatowaną wartownię i magazyn prochu. Ponad 100 lat później na przedpolu reduty zbudowano wieżę artyleryjską (Turm Reduit), zwaną też Fortem Malakoff.

W XIX wieku podjęto pierwsze starania, aby fortyfikacje miejskie zostały rozebrane, co nastąpiło dopiero w 1902 roku<sup>15</sup>. Po usunięciu murów miejskich miasto przeżyło boom budowlany, a w kolejnych latach na terenie pozostałym po bastionach okalających centrum miasta powstał ciąg zieleni<sup>16</sup>.

Krótko przed końcem II wojny światowej Głogów ponownie został ogłoszony twierdzą. W wyniku sześciotygodniowego oblężenia miasta przez Armię Czerwoną zniszczeniu uległo

<sup>13</sup> Idem, *Fortyfikacje...*, s. 5.

<sup>14</sup> Ibidem.

<sup>15</sup> Status miasta-twierdzy zmienił się na początku XX wieku. 30 kwietnia 1902 roku pomiędzy ratuszem reprezentowanym przez nadburmistrza Głogowa dr. Friedricha Soetbeera a władzami wojskowymi została zawarta umowa o zniesieniu fortyfikacji miejskich, mających wówczas już prawie wyłącznie muzealne znaczenie. 7 listopada 1902 roku w pobliżu Bramy Pruskiej dokonano pierwszego wykopu, 24 listopada 1902 roku saperzy wysadzili łuki bramy. W następnych latach stopniowo burzono poszczególne umocnienia, bramy miejskie, niwelowano wały ziemne i zasypywano fosy. Jednym z obiektów, które zostały wysadzone, była Reduta Wodna.

<sup>16</sup> Krzysztof Motyl, *Zasoby architektury obronnej w Głogowie*, [w:] *Twierdza Głogów. Zagospodarowanie budowli obronnych w Polsce*, red. Krzysztof Motyl, Janina Stępień, Rafael Rokaszewicz, Głogów 2004, s. 6.



3

ponad 95% zabudowy Starego Miasta i Wyspy Katedralnej<sup>17</sup>. Zburzona została m.in. xv-wieczna kolegiata pw. Najświętszej Marii Panny na Ostrowie Tumskim i kościół farny pw. św. Mikołaja, a wiele budynków rozebrano w ramach powojennej akcji sprzątnięcia miasta.

Mimo ogromnych strat budowlanych zachowała się spora część zabudowań fortecznych, w tym XIX-wieczna wieża artyleryjska. Zważywszy na bogatą historię militarną miasta i mocno uszczuplony zasób autentycznych zabytków Głogowa, zasadne wydaje się wykorzystanie zachowanych obiektów obronnych i stworzenie z nich nowej wizytówki miasta.

### Turm Reduit – historia

Słaba obronność przestarzałej Reduty Wodnej zmusiła wojska pruskie do wzmocnienia tego odcinka fortyfikacji miejskich. Na niewielkim cyplu u zbiegu Starej i Nowej Odry pruskie jednostki saperów wzniosły w latach 1857–1860 działobitnię, nazwaną wówczas Turm Reduit, wieżą artyleryjską (współcześnie nazywana również Fortem Malakoff).

Budowla ta powstała na podstawie traktatu *La Fortification perpendiculaire, ou Essai de fortifier la ligne droite*, autorstwa francuskiego stratega Marca René de Montalamberta<sup>18</sup>. Traktat dotyczył tzw. obrony rozczłonkowanej, czyli prowadzonej nawet przez obiekty okrążone i odizolowane od reszty twierdzy. Nowo powstała działobitnia miała zabezpieczać miasto przed atakiem od strony rzeki.

Omawiana wieża to dwukondygnacyjny, murowany budynek z cegły, wzniesiony na planie koła o średnicy 22,8 m i wysokości około 9,5 m. Od strony wschodniej, przy wejściu, znajdują się dwie symetryczne kaponiery – uszaki. Wewnątrz wzniesiono klatkę schodową (trzon konstrukcyjny) na planie koła o średnicy 3 m i otoczono ścianą o grubości 1,4 m, w obrębie której

<sup>17</sup> Przemysław Lewicki, *Festung Glogau 1944–1945. Kalendarium wydarzeń*, Głogów 2008, s. 174.

<sup>18</sup> Karol Kleczke, Władysław Wyszyński, *Fortyfikacja stała*, Warszawa 1937, s. 6.





**3** Wieża artyleryjska, widok od południowego zachodu. Fot. I. Krawiec, sierpień 2017  
 Artillery tower, view from the south-west.  
 Photo I. Krawiec, August 2017

**4** Wieża artyleryjska, sklepienie nad kondygnacją +1. Fot. I. Krawiec, sierpień 2017  
 Artillery Tower, vault above the +1 floor.  
 Photo I. Krawiec, August 2017

ulożono piece. Masywne ściany zewnętrzne o grubości 1,9 m pogrubione zostały przy słupach do 3,6 m. Całość sklepią jest kolebką z lunetami, biegnącą po okręgu. Wysokość kazamat w najwyższym punkcie to 3,6 m. Otwory wentylacyjne ulokowano w miejscu przecięcia kolebki z lunetami (kondygnacja +1) oraz nad otworami w ścianach zewnętrznych (kondygnacja 0). Budowla zwieńczona jest dekoracyjnym gzymsem, na którym ułożono płyty z piaskowca o grubości 12 cm<sup>19</sup>.

Pierwotnie do fortu prowadziła osłonięta z obu stron wysokim nasypem ziemnym droga, która łączyła tę budowlę z Redutą Wodną. Od zachodu obiekt był otoczony przez fosę oraz wał ziemny, dostosowany do prowadzenia z niego ostrzału – umiejscowiono tu stanowiska strzeleckie i dwie ławy dla dział. Po powstaniu Turm Reduit zamieniono Redutę Wodną na bazę koszarową, a w 1902 roku wysadzono<sup>20</sup>.

Wybudowanie Fortu Malakoff przypadło na apogeum prac fortyfikacyjnych w Twierdzy Głogów. Na tak znaczący rozwój wpłynęła realizacja nowego połączenia kolejowego z Leszmem Wielkopolskim. Podczas oblężenia Głogowa w 1945 roku wieża artyleryjska została wykorzystana jako stanowisko dla ciężkich dział przeciwlotniczych. W późniejszym okresie walk zamieniono ją na szpital polowy dla niemieckich jednostek<sup>21</sup>. Od czasów II wojny światowej budynek stoi nieużytkowany, mimo że zachował się w umiarkowanie dobrym stanie.

<sup>19</sup> Wojciech Eckert, *Wieża artyleryjska*, tzw. „biała” karta obiektu, 1997.

<sup>20</sup> Na mocy dekretu o likwidacji Twierdzy z 30 kwietnia 1902 roku.

<sup>21</sup> Krzysztof Motyl, *Twierdza Głogów*, <http://www.glogow.pl/twierdza/> (dostęp: 10.08.2022).



### Turm Reduit – stan obecny

Zasadniczo budowla nie uległa wielkim przeobrażeniom, zachowując swoją pierwotną formę. Wszelkie zmiany dotyczyły uzbrojenia i wyposażenia. W latach 1914–1918 nastąpiła wymiana osprzętu i doprowadzono elektryczność do obiektu. Po II wojnie światowej odkute zostały granitowe stopnie klatki schodowej, zasypano studnię głębinową, zdemontowano wyposażenie wewnętrzne, instalacje i drzwi<sup>22</sup>. Zasypana została fosa, a wał otaczający wieżę uległ stopniowej degradacji (zapewne wskutek działalności rzeki i licznych powodzi).

Ściany nośne zachowały się w stosunkowo dobrym stanie. Poza jednym sporym otworem w północnej części elewacji na licu ścian nie widać większych uszkodzeń. Prawdopodobnie w trakcie II wojny światowej zawaleniu uległa kolumna nad parterem. Sklepienie piętra zachowało się w dobrym stanie bez widocznych spękań konstrukcyjnych. Przy braku rutynowej konserwacji częściowemu uszkodzeniu uległ gzyms koronujący korpus i kaponier, ale nasyp ziemny i znajdująca się pod nim konstrukcja dachu wydają się nieuszkodzone (nie ma oznak penetracji wody we wnętrzu). Podobnie wygląda kwestia fundamentów budynku, gdyż brak jakichkolwiek oznak nierównomiernego osiadania lub spękań.

Turm Reduit jest jednym z lepiej zachowanych obiektów w Twierdzy Głogów, położonym dodatkowo w malowniczej okolicy, bezpośrednio przy zbiegu Starej i Nowej Odry. W mojej ocenie warto dołożyć wszelkich starań, aby działobitnia, leżąca na uboczu, z dala od zgiełku miasta, otrzymała nowe życie.

### Idea projektowa

W miejscowym planie zagospodarowania terenu dla Ostrowa Tumskiego z 1998 roku, dla zachodniej części Wyspy Katedralnej, na której znajduje się działobitnia (to obszar zespołu zabytkowego kategorii „B”), ustalone jest „przeznaczenie na usługi komercyjne i usługi turystyczne” oraz „możliwość adaptacji fortu na lokal gastronomiczny, pomieszczenia klubowe, galerię plastyki oraz hotel turystyczny itp.”<sup>23</sup>.

Główną ideą przyświecającą przedstawianej koncepcji architektoniczno-konserwatorskiej było wybranie odpowiedniej współczesnej funkcji dla XIX-wiecznego obiektu militarnego, która z jednej strony zachęci turystów i mieszkańców Głogowa do spędzania wolnego czasu w tej części miasta, a z drugiej wykorzysta walory architektury obronnej, zachowując i eksponując zabytkową tkankę fortu. Kolejnym celem było odtworzenie XIX-wiecznego układu urbanistycznego tej części wyspy i wykorzystanie ukształtowania terenu w nowej funkcji.

Efektorem powyższych założeń jest projekt całorocznego obiektu, który w wybranych okresach działałby jako centrum szkoleniowe dla plantatorów i naukowców zajmujących się ciągle jeszcze raczkującą enologią (winoznawstwem)<sup>24</sup>. Przez resztę roku obiekt pełniłby funkcję ośrodka enoturystycznego<sup>25</sup>, przeznaczonego dla turystów i mieszkańców nie tylko poszukujących odpoczynku na łonie natury, ale również otwartych na poznawanie i degustację win oraz przysmaków lokalnej kuchni. Restauracja z piwniczką na wino stałaby się konkurencją dla istniejących lokali

<sup>22</sup> Ibidem.

<sup>23</sup> Uchwała nr XLVII/388/98 Rady Miasta Głogowa z dnia 24 marca 1998 r. w sprawie miejscowego planu zagospodarowania przestrzennego Ostrowa Tumskiego w Głogowie, par. 27, <http://sit.glogow.pl/plan/Ostrow.htm> (dostęp: 10.08.2022).

<sup>24</sup> Enologia to nauka o produkcji, pielęgnacji i uprawie winorośli oraz klasyfikacji gatunków szczepów winnych.

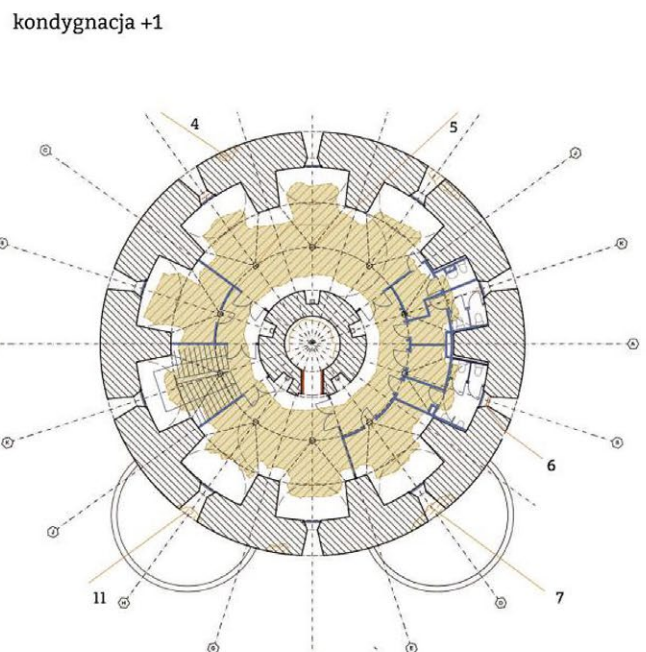
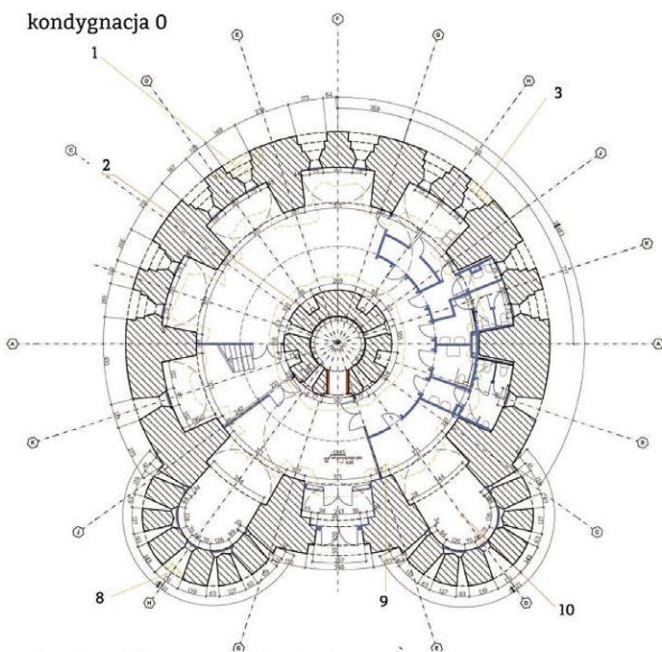
<sup>25</sup> Enoturystyka stanowi rodzaj turystyki kwalifikowanej (podobnie jak agroturystyka), polegający na odwiedzaniu regionów winiarskich, winnic i miejsc produkcji wina oraz uczestniczeniu w imprezach i festynach związanych z tym trunkiem. Enoturystyka łączy w sobie cechy turystyki poznawczej i rekreacyjnej. Turysty odwiedzający winnice nastawieni są nie tylko na degustację trunków z różnych regionów, lecz przede wszystkim na zdobywanie wiedzy z dziedziny uprawy winorośli, produkcji wina i kultury winiarskiej. Enoturystyka zaliczana jest również do kategorii turystyki kulturowej (poznawanie dziedzictwa i tradycji winiarskiej) oraz kulinarnej (w restauracjach towarzyszących winnicom często podawane są specjały kuchni regionalnych).

5 Wieża artyleryjska, widok wnętrza. Na zdjęciu widać pozostałości po zarwanym sklepieniu nad parterem. Fot. I. Krawiec, sierpień 2017

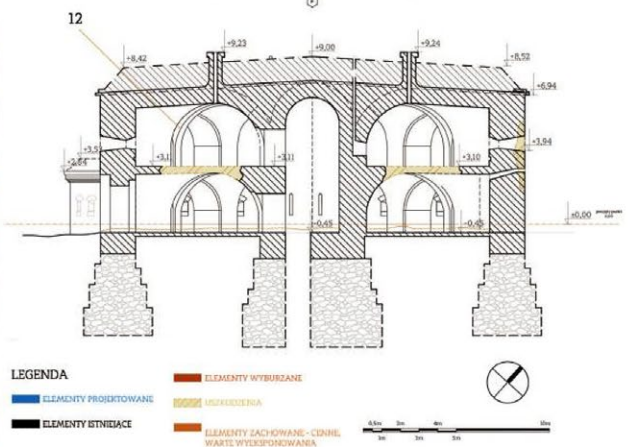
Artillery Tower, interior view. The photo shows the remains of a broken vault above the ground floor. Photo I. Krawiec, August 2017

6 Plany i przekrój budynku z naniesionymi uszkodzeniami oraz serwis fotograficzny. Oprac. I. Krawiec, czerwiec 2018

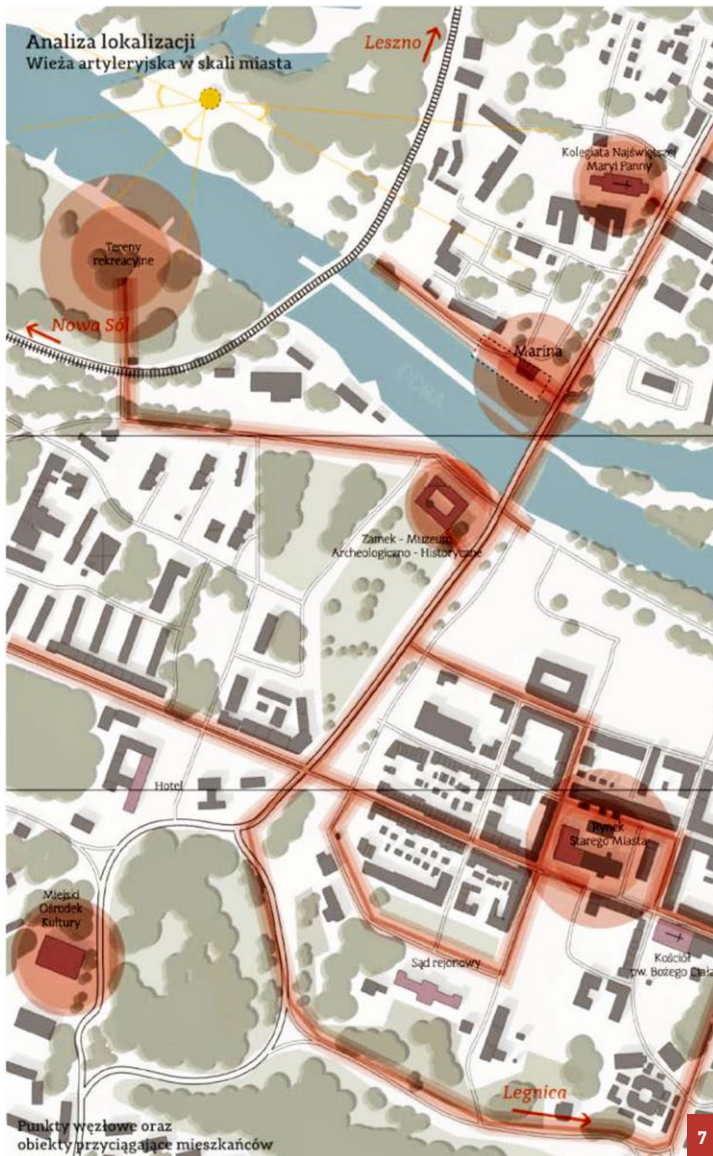
Plans and cross section of the building with damages and a series of photographs. Compiled by I. Krawiec, June 2018



Serwis fotograficzny - uszkodzenia i elementy zachowane, wartość wyeksponowania







7

Mapa miasta z naniesionymi strefami kulturalno-rozrywkowymi, które przyciągają mieszkańców miasta. Na planie na żółto zaznaczona została lokalizacja wieży artyleryjskiej. Oprac. I. Krawiec, czerwiec 2018

Map of the city with marked cultural and entertainment zones that attract the city's inhabitants. The location of the artillery tower is marked in yellow on the map. Compiled by I. Krawiec, June 2018

8

9

Projekt zagospodarowania zachodniego krańca Ostrowa Tumskiego. Oprac. I. Krawiec, czerwiec 2018

Project for the development of the western end of Ostrów Tumski. Compiled by I. Krawiec, June 2018

gastronomicznych, a ze względu na usytuowanie w malowniczym otoczeniu – na Wyspie Katedralnej z widokiem na zamek i Stare Miasto – obiekt miałby szansę stać się ważnym punktem na kulturalnej mapie Głogowa. Ponadto projekt zakłada ulokowanie części hotelowej z zapleczem gastronomicznym w budynku odtwarzającym kubaturę dawnego wału okalającego fort. Dzięki temu uczytelniony zostanie układ urbanistyczny, a przystań kajakowa umiejscowiona w południowej części wyspy podkreśli dawną linię brzegu.

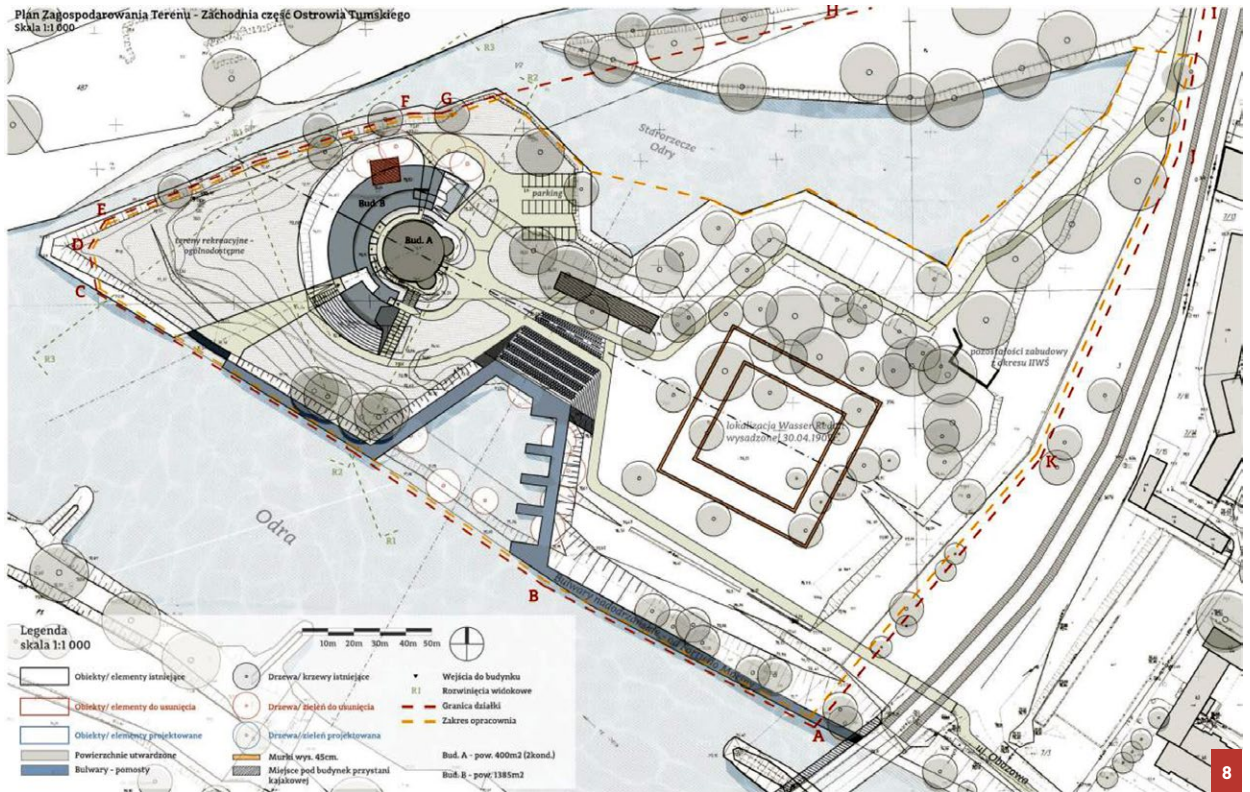
### Wybór funkcji

Ważnym aspektem przy wyborze nowej funkcji stała się lokalizacja. Głogów leży w sercu potencjalnych obszarów upraw winorośli, gdyż klimat tej części Polski sprzyja rozwojowi winnic, których w naszym kraju ciągle przybywa. W pobliżu miasta w 2002 roku powstała na powierzchni niemal 5 ha winnica w Jakubowie, a w niedalekiej okolicy (Nowa Sól, Zielona Góra) zarejestrowanych jest prawie 40 winnic. Kolejne 40 upraw zarejestrowano w okolicach Wrocławia<sup>26</sup>.

W ostatnich latach polskie winiarstwo przeżywa swoisty renesans, wychodząc z cienia, którym tę szlachetną gałąź rolnictwa otoczył mrok minionego wieku. W obliczu intensywnie rozwijającego

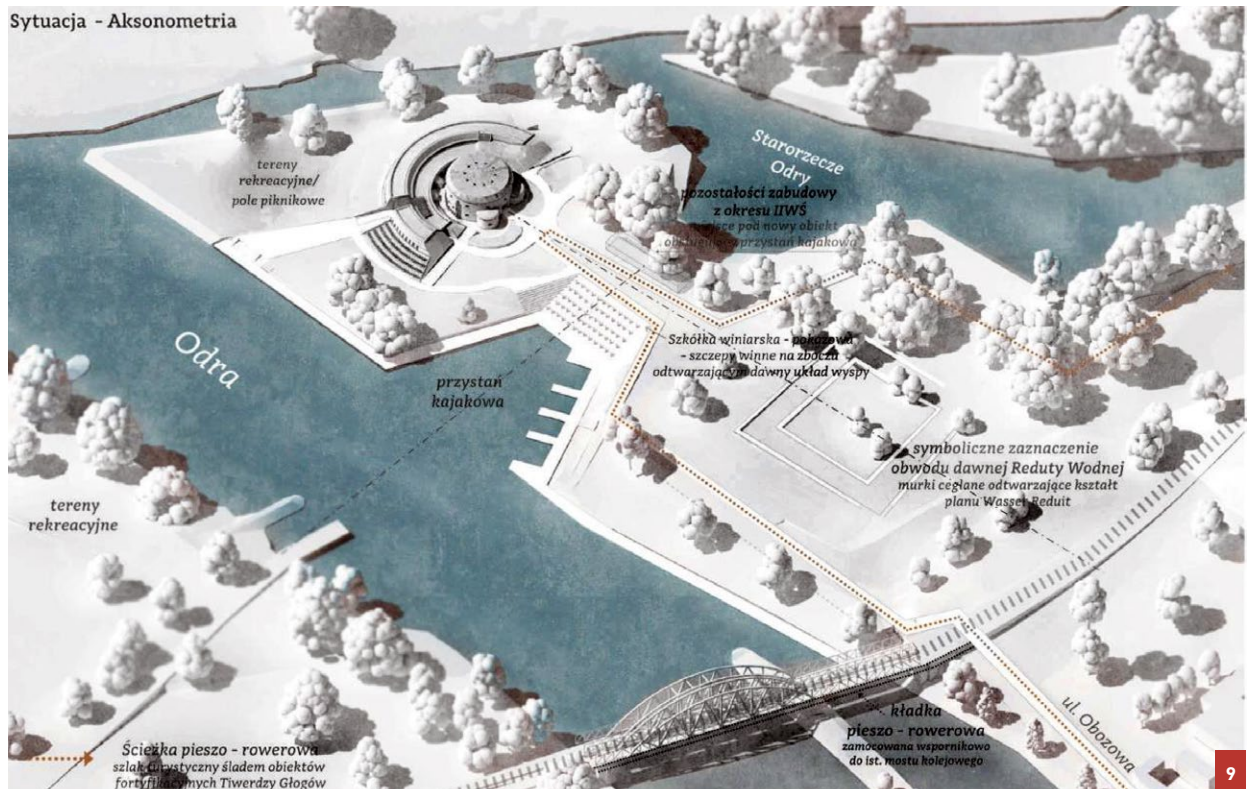
<sup>26</sup> Dane statystyczne na rok 2018, EnoPortal.pl, <https://enoportal.pl/polskie-winiarstwo/> (dostęp: 13.05.2018).





8

**Sytuacja - Aksonometria**



9

się rynku polskich producentów wyrobów winiarskich zasadne wydaje się myślenie o stworzeniu kompleksu, w którym spotykać się będą mogli specjaliści i miłośnicy winiarstwa oraz enologii. Jednocześnie obiekt ten miałby na celu przybliżanie wiedzy o historii i tradycji uprawy winorośli jego użytkownikom – turystom oraz mieszkańcom.





10

Widok na budynek wieży artyleryjskiej i przystań kajakową z dachu części hotelowej (kubatury w miejscu nieistniejącego wału). W tle most kolejowy i Stare Miasto w Głogowie. Oprac. I. Krawiec, czerwiec 2018

View of the artillery tower building and the kayak dock from the roof of the hotel (in place of the no-longer-existent rampart). In the background, the railway bridge and the Old Town of Głogów. Compiled by: I. Krawiec, June 2018

### Opis projektu

Opisywana koncepcja projektowa składa się z trzech głównych elementów:

- 1) adaptacja i konserwacja istniejącego budynku wieży artyleryjskiej;
- 2) stworzenie nowej kubatury w miejscu nieistniejącego wału okalającego budynek wieży;
- 3) przywrócenie XIX-wiecznego narysu zachodniemu krańcowi Ostrowa Tumskiego.

#### 1. Turm Reduit

Po przeprowadzeniu odpowiednich prac konserwacyjnych i restauratorskich wieża artyleryjska została zamieniona w niewielki ośrodek szkoleniowy z drobną gastronomią.

Główną funkcję zlokalizowaną na parterze stanowiłaby niewielka kawiarnia i winiarnia. Drobną usługą gastronomiczną nie wymaga dużej ingerencji w strukturę zabytkowych murów, a mogłaby służyć zarówno uczestnikom szkoleń, jak i turystom oraz mieszkańcom. Dodatkowo w przestrzeni kawiarni zostałyby odrestaurowane jeden z pieców i zamieniony na kominek.

Na parterze ulokowane zostałyby również sanitariaty, sklep z winem i wyrobami winiarskimi z terenu całego kraju oraz sala dydaktyczna – w lewej kaponierze – wyposażona w replikę działa z epoki oraz system nagłośnienia podwieszony pod stropem. Z głośników w formie kloszy<sup>27</sup> puszczano by nagrania opisujące historię Twierdzy, a w szczególności losy wieży artyleryjskiej i Reduty Wodnej.

<sup>27</sup> Taka forma nagłośnienia pozwala na odtwarzanie dźwięku, który będzie słyszany tylko w przypadku stania pod głośnikiem.



11

Wizualizacja wnętrza kawiarni w budynku wieży artyleryjskiej. Oprac. I. Krawiec, czerwiec 2018

Visualization of the interior of the cafe in the artillery tower building. Compiled by I. Krawiec, June 2018

Piętro wieży zostałoby dostosowane do funkcji centrum szkoleniowo-konferencyjnego. Wnętrze obejmowałoby kilka wydzielonych pomieszczeń. Największe z nich – sala wielofunkcyjna – mogłaby pomieścić maksymalnie 50 osób i zostałaby wyposażona w sprzęt audiowizualny: rzutnik, ekran, nagłośnienie. Obok znajdowałby się magazynek na krzesła i sprzęt. Siedziska zostały zaprojektowane jako nieprzymocowane do podłoża i składane, dzięki czemu istnieje możliwość rearanżacji wnętrza w zależności od potrzeb. Sala mogłaby służyć jako miejsce wykładów, konferencji, kongresów i kameralnych koncertów. Możliwe byłoby także wykorzystanie przestrzeni przez mieszkańców na imprezy okolicznościowe: chrzciny, komunie, małe wesela. Poza salą główną na piętrze znajdowałyby się dwie salki mogące pomieścić do 10 osób oraz sanitariaty.

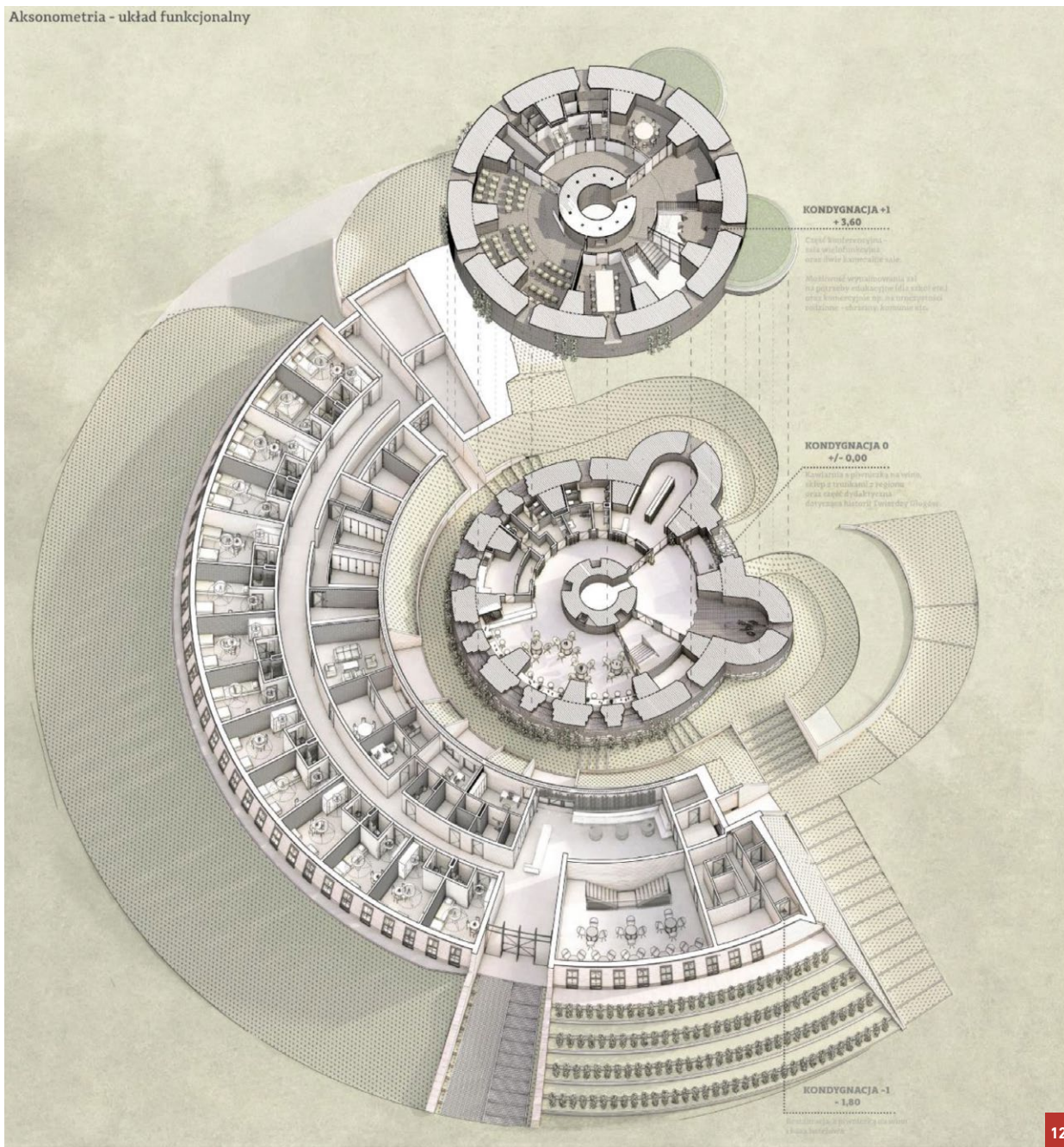
### Rozwiązania projektowe

Projekt przewiduje przywrócenie pierwotnego sklepienia ceglanego nad parterem wieży, ze zróżnicowaniem barwy nowych i oryginalnych cegieł. By zachować informację o zawaleniu się sklepienia, w jednym z przęseł nie zostałoby ono odtworzone. Krawędzie kolebki miałyby zostać zabezpieczone belkami żelbetowymi, o które oparłaby się nowa klatka schodowa pozwalająca poruszać się między kondygnacjami. W miejscu dawnych schodów umieszczono by podnośnik hydrauliczny umożliwiający dostęp na piętro osobom z niepełnosprawnościami. Komunikacja pozioma odbywałaby się korytarzem biegnącym dookoła trzonu klatki schodowej, wzdłuż którego zaplanowano półkolisty regał z winem.

Parter i piętro działobitni były pierwotnie wnętrzami jednoprzestrzennymi, jednak ze względu na proponowaną funkcję niezbędne byłoby wprowadzenie podziału na pomieszczenia. Aby zachować poczucie jednoprzestrzenności, w projekcie zastosowano ścianki pełne sięgające do wysokości 2,2 m, a powyżej zakończone szkłem, które dochodzi aż do sklepienia.



Aksonometria - układ funkcjonalny



12

Aksonometria przedstawiająca rozplanowanie pomieszczeń w adaptowanym budynku wieży artyleryjskiej i nowym budynku hotelu w miejscu niezachowanego wału. Oprac. I. Krawiec, czerwiec 2018

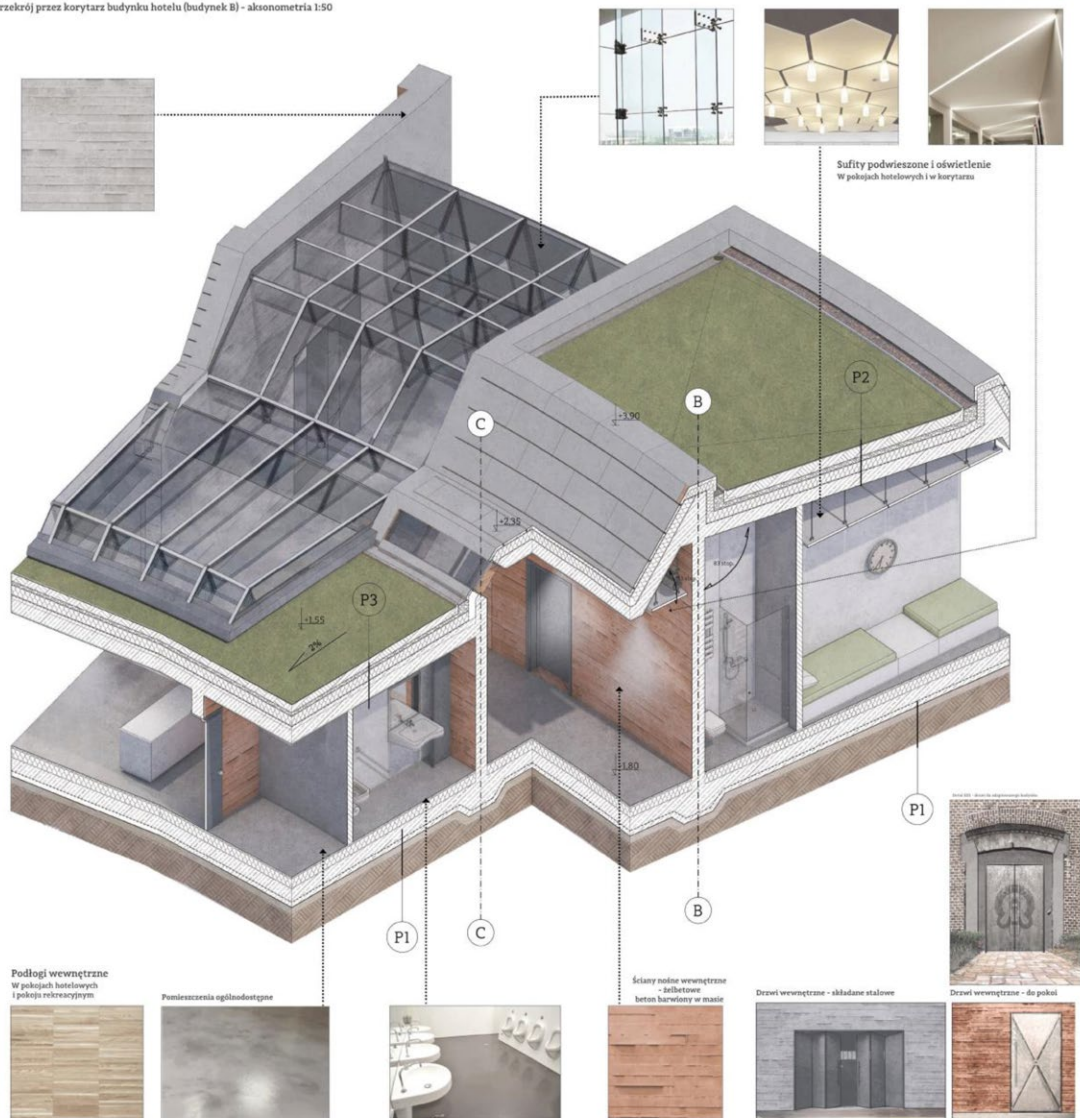
Axonometric projection showing the layout of rooms in the adapted artillery tower building and the new hotel building on the site of the unpreserved rampart. Compiled by I. Krawiec, June 2018

13

Aksonometria przedstawiająca sposób odtworzenia przekroju wału w formie nowej kubatury hotelu. Oprac. I. Krawiec, czerwiec 2018

Axonometric projection showing how to reconstruct the cross-section of the rampart in the form of a new hotel. Compiled by I. Krawiec, June 2018

Przekrój przez korytarz budynku hotelu (budynek B) - aksonometria 1:50



13

## 2. Nowa kubatura

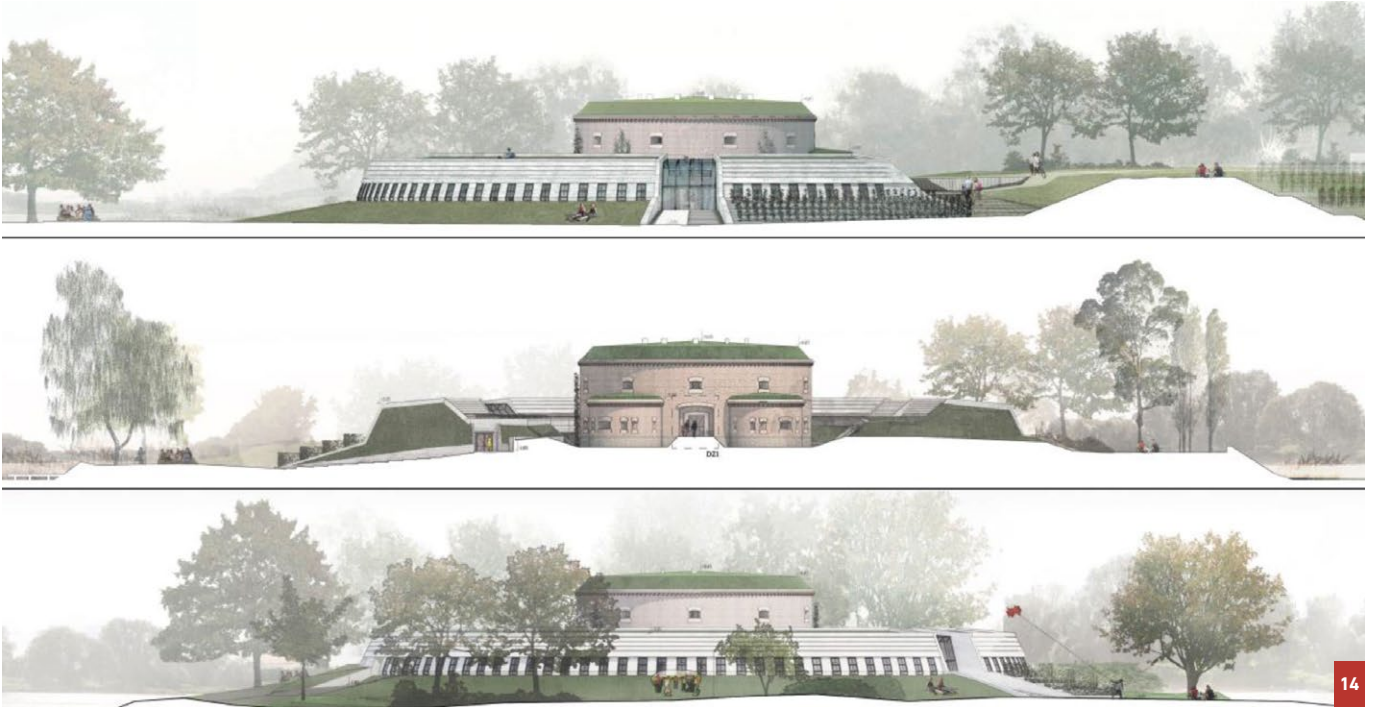
Jednym z elementów systemu obronnego tej części twierdzy był wał ziemny chroniący wieżę artyleryjską przed ostrzałem od strony Odry. W projekcie założono odtworzenie wału, lecz nie w formie ziemnej, ale jako nową kubaturę, która pomieściłaby hotel z restauracją oraz zaplecze techniczne nowo powstałego budynku i adaptowanej działobitni.

W budynku na planie podkowy zaprojektowano obszerną, dwukondygnacyjną restaurację z zapleczem i piwniczką na wino na poziomie -1, hol wejściowy z recepcją, pokoje dwu- i czteroosobowe z oddzielnymi łazienkami, pomieszczenia administracyjne i socjalne dla pracowników oraz sale ogólnodostępne dla gości hotelowych (pokój rekreacyjny z wyjściem do fosy, jadalnia połączona z pokojem rekreacyjnym i kuchnią). W północnej części budynku zaplanowane zostały magazyny, pomieszczenia techniczne oraz strefa dostaw.

### Rozwiązania projektowe

Założeniem projektu było stworzenie nowej kubatury w miejscu dawnego wału ziemnego, dlatego znaczna część budynku zostałaby przykryta ziemią, a stropodachy zaprojektowano w kolorze zielonym. Jedynie nad hol wejściowym został zaproponowany szklany klin – w miejscu dawnego stanowiska dla działa – dla podkreślenia głównego wejścia do budynku.





14

Rozwinięcia terenowe przedstawiające zestawienie nowej bryły budynku hotelowego z istniejącą działobitnią. Oprac. I. Krawiec, czerwiec 2018

Development of the site showing the new hotel building in relation to the existing gun emplacement. Compiled by I. Krawiec, June 2018

Nowy obiekt ma współgrać z naturą i istniejącym budynkiem wieży; ma eksponować wieżę, a nie z nią konkurować, dlatego zaproponowany został beton barwiony w masie o kolorze odcinającym się od ceglanej architektury wieży.

Budynek hotelu zaprojektowano w konstrukcji żelbetowej monolitycznej w technologii białej wanny. Ze względu na posadowienie obiektu odtwarzającego kubaturę wału ziemnego poniżej poziomu terenu oraz kształt jego przekroju wszystkie elementy konstrukcyjne: płyta fundamentowa, ściany, dachy i stropodachy wykonane zostaną w tym przypadku z żelbetu o tej samej grubości i tej samej klasie betonu.

Plan na rzucie półkola wymusił pośrednio wprowadzenie komunikacji po łuku z promieniście rozchodzących się pokoi gościnnych. Dzięki temu udało się wprowadzić doświetlenie górne na całej długości korytarza (w miejscu załamania półki strzeleckiej), a każdy z pokoi zyskał panoramiczne okno z widokiem rozciągającym się na rzekę. Od strony wewnętrznej powstała sucha, zielona fosa, która jest dostępna dla gości przy wychodzeniu z sali rekreacyjnej i jadalni.

### 3. Zagospodarowanie terenu

Projekt zagospodarowania terenu zakłada odtworzenie układu urbanistycznego zachodniego krańca Ostrowa Tumskiego z okresu powstania adaptowanego obiektu, czyli z 2. połowy XIX wieku. Wraz z Turm Reduit została zbudowana droga prowadząca osiowo do budynku, osłonięta z obu stron wałem ziemnym. Jednocześnie teren po obu stronach wału był trapezowo wcięty, co ułatwiało obronę dojścia do fortu. Dawną linię obrony można nadal dostrzec (na zdjęciach LIDAR), a obszar w miejscach wcięć jest wciąż podmokły.

W celu uwydatnienia i odtworzenia dawnego układu wyspy przeprowadzone zostałyby roboty ziemne polegające na usunięciu ziemi i drzew w miejscach pierwotnych wcięć. Nadmiar ziemi



wykorzystano by do podniesienia terenu pod parking i we wschodniej części wyspy. W nowo powstałej zatoce znalazłaby się przystań kajakowa z trzema pomostami i rampą zjazdową. Dookoła przystani teren zostałby ukształtowany schodkowo, a zbocze o ekspozycji południowej obejmowałoby szkółkę pokazową szczepów winnych różnych odmian zimnolubnych. Druga szkółka została zaplanowana na wale przy budynku hotelu od strony południowej<sup>28</sup>. Dzięki takiej lokalizacji rośliny miałyby największą szansę na bujny rozrost – ze względu na ekspozycję względem słońca i dogodne warunki gruntowo-wodne.

Nad samym brzegiem Odry, na odcinku od przystani kajakowej do mariny, przewiduje się powstanie bulwarów nawiązujących do przedwojennego sposobu korzystania z nadbrzeża rzeki. W zachodniej części działki, w miejscu Reduty Wodnej, zaplanowane zostały ceglane murki o wysokości 45 cm, symbolicznie odtwarzające plan nieistniejącego obiektu. W granicach działki zaprojektowana została też brukowana droga dojazdowa oraz chodniki i ścieżki z cegły pełnej. W północnej części działki przewidziany jest parking. Powierzchnie utwardzone zostały ograniczone do minimum, a większość ścieżek zaprojektowano w sposób pozwalający na łatwe odprowadzenie wody opadowej do gruntu.

Dodatkowo rozplanowane zostały wąskie ścieżki przecinające trawnik i ułatwiające poruszanie się osobom niewidomym po całym obszarze wyspy. Element ten byłby korzystny również dla osób w pełni zdrowych, gdyż wzdłuż ścieżek ustawiono by modele przestrzenne i tablice informacyjne z historią fortyfikacji miasta zapisane w pięciu językach: polskim, angielskim, niemieckim, rosyjskim oraz języku Braille'a.

### Podsumowanie

Wieża artyleryjska w Głogowie jest jednym z wielu obiektów pofortecznych w Polsce, które mimo ogromnego potencjału i atrakcyjnej lokalizacji pozostają nieużytkowane. Powyższy artykuł miał na celu zaprezentowanie jednej z licznych możliwości wykorzystania walorów architektury obronnej i połączenia jej z współczesną, atrakcyjną funkcją, która mogłaby tchnąć drugie życie w zabytkowy budynek. Miejmy nadzieję, że z biegiem lat coraz więcej tego typu projektów przejdzie ze strefy koncepcyjnej do poziomu realizacji, a Polska urośnie w skali Europy do miana „największego muzeum fortyfikacji na wolnym powietrzu”<sup>29</sup>.

#### Iwona Krawiec

Architekt, absolwentka (2021) Wydziału Architektury Politechniki Warszawskiej na kierunku architektura, specjalność: dziedzictwo architektoniczne. Obecnie w trakcie przygotowywania w trybie eksternistycznym doktoratu dotyczącego rozwoju i przekształceń przestrzennych dawnych miast, które w wyniku reform zostały pozbawione praw miejskich. Asystent (od 2021 roku) w Zakładzie Architektury Polskiej na Wydziale Architektury Politechniki Warszawskiej. Zdobyczyni I nagrody za projekt dyplomowy w konkursie „Dziedzictwo kulturowe jako zasób rozwojowy” organizowanym w 2021 roku przez Narodowy Instytut Dziedzictwa.

#### Iwona Krawiec

Architect, graduate (2021) of the Faculty of Architecture at the Warsaw University of Technology, specialization: architectural heritage. Currently in the process of preparing an extramural doctoral thesis on the development and spatial transformation of former cities that were deprived of urban rights as a result of reforms. Assistant (since 2021) in the Department of Polish Architecture at the Faculty of Architecture, Warsaw University of Technology. Awarded first prize for her diploma project in the competition 'Cultural heritage as a development resource' organized in 2021 by the National Heritage Institute.

<sup>28</sup> Projekt przewiduje posadzenie różnych odmian szczepów winnych i zaprezentowanie różnorodnego sposobu uprawiania winorośli (np. na głowę) oraz różnych typów stelaży podtrzymujących rośliny (tradycyjne tyczki i współczesne stelaże stalowe z rozpiętymi linkami).

<sup>29</sup> A. Mikos von Rohrscheidt, op. cit., s. 20.

## Bibliografia

### Literatura

- Cudny Waldemar, Rouba Rafał, *Hotelarstwo jako sposób na rewitalizację zabytkowych obiektów militarnych pochodzących z XIX i XX wieku*, „Ochrona Zabytków” 2012, t. 65, nr 3–4 (258–259), s. 107–122.
- Eckert Wojciech, *Wieża artyleryjska*, tzw. „biała” karta obiektu, 1997.
- Eckert Wojciech, *Fortyfikacje Głogowa*, Zielona Góra 2006.
- Eckert Wojciech, *Twierdza Głogów w procesie rozwoju fortyfikacji nowożytnej sztuki fortyfikacyjnej (XVII–XX w.)*, Zielona Góra 1992.
- Fortyfikacje jako atrakcje turystyczne*, red. Grzegorz Białuński, Giżycko 2003.
- Głogów – zarys monografii miasta*, red. Krystyn Matwijowski, Wrocław 1994.
- Głuszek Cezary, *Aspekt turystyczny w ochronie i zagospodarowaniu zabytków XIX-wiecznej architektury militarnej*, [w:] *Fortyfikacje jako atrakcje turystyczne*, red. Grzegorz Białuński, Giżycko 2003, s. 135–148.
- Górski Marcin, *Konserwatorskie zasady adaptacji dzieł obronnych fortyfikacji nowszej w kontekście funkcji dydaktycznej zabytku*, [w:] *Adaptacja obiektów zabytkowych do współczesnych funkcji użytkowych*, red. Bogusław Szmygin, Warszawa–Lublin 2009, s. 29–42.
- Klecze Karol, Wyszyński Władysław, *Fortyfikacja stała*, Warszawa 1937.
- Kozarski Piotr, Molski Piotr, *Zagospodarowanie i konserwacja zabytkowych budowli. Poradnik dla samorządów terytorialnych, właścicieli i użytkowników zabytków obronnych*, seria „Fortyfikacja”, t. 14, Warszawa 2001.
- Lewicki Przemysław, *Festung Glogau 1944–1945. Kalendarium wydarzeń*, Głogów 2008.
- Mikos von Rohrscheidt Armin, *Polska: największe muzeum fortyfikacji na wolnym powietrzu w aspekcie rozwoju turystyki kulturowej*, „Turystyka Kulturowa” 2009, nr 2, s. 20–48.
- Mikos von Rohrscheidt Armin, *Turystyka kulturowa: Fenomen, potencjał, perspektywy*, Poznań 2010.
- Molski Piotr, *Zasoby poforteczne w Polsce jako potencjał turystyczny*, [w:] *Fortyfikacje jako atrakcje turystyczne*, red. Grzegorz Białuński, Giżycko 2003, s. 15–25.
- Motyl Krzysztof, *Zasoby architektury obronnej w Głogowie*, [w:] *Twierdza Głogów. Zagospodarowanie budowli obronnych w Polsce*, red. Krzysztof Motyl, Janina Stępień, Rafael Rokaszewicz, Głogów 2004, s. 5–25.
- Owsianowska Sabina, Banaszek Magdalena, *Trudne dziedzictwo a turystyka. O dysonansie dziedzictwa kulturowego*, „Turystyka Kulturowa” 2015, nr 11, s. 6–24.
- Sadowski Jerzy, *Twierdza Głogów*, „Encyklopedia Ziemi Głogowskiej” 1993, nr 2, s. 17–22.
- Zabytki architektury obronnej. Ochrona, zagospodarowanie, zarządzanie*, red. Grzegorz Bukal, Srebrna Góra 2007.

### Źródła internetowe

- Motyl Krzysztof, *Twierdza Głogów*, <http://www.glogow.pl/twierdza/> (dostęp: 10.08.2022).
- Polskie winiarstwo, <https://enportal.pl/polskie-winiarstwo/> (dostęp: 10.08.2022).
- Twierdza Głogów, <https://web.archive.org/web/20090122204354/http://twierdzag.w.interia.pl/> (dostęp: 10.08.2022).
- Uchwała nr XLVII/388/98 Rady Miasta Głogowa z dnia 24 marca 1998 r. w sprawie miejscowego planu zagospodarowania przestrzennego Ostrowa Tumskiego w Głogowie, <http://sit.glogow.pl/plan/Ostrow.htm> (dostęp: 10.08.2022).