

O C H

R O N

A nr 1 Z A

B 2023 Y T

K Ö W

1 (282) LXXVI

Jadwiga Stęchły*

Zabytkowa stolarka drzwiowa. Kilka uwag w związku z problematyką ochrony konserwatorskiej

Historic door carpentry.
A few comments with regard
to conservation issues

Jadwiga Stęchły, *Zabytkowa stolarka drzwiowa. Kilka uwag w związku z problematyką ochrony konserwatorskiej*, „Ochrona Zabytków” 2023, nr 1, s. 7–26.

Abstrakt

Drzwi, bramy, furty, wrota od najdawniejszych czasów towarzyszą obiektom budowlanym i architektonicznym. Są elementem integralnie związanym z kompozycją elewacji i wnętrza, niejednokrotnie celowo zaprojektowanym i dostosowanym do obiektu pod względem użytkowym, formalnym, stylowym, plastycznym i estetycznym. Mają wpływ na harmonię nie tylko pojedynczego obiektu, ale także wnętrza przestrzenno-architektonicznych. Problem ochrony zabytkowej stolarki jest aktualny w związku z rosnącą tendencją wymiany historycznych drzwi na nowe. Procesu tego nie da się zatrzymać, lecz należy go spowolnić i chronić zabytkowe drzwi. Celem artykułu jest zwrócenie uwagi na rolę i znaczenie drzwi jako komponentu elewacji i wnętrza obiektu budowlanego czy architektonicznego, ale także komponentu wnętrza przestrzenno-architektonicznego. Z uwagi na problemy z zachowaniem historycznych drzwi podjęto w artykule próbę zdefiniowania kierunków działań, których realizacja powinna mieć wpływ na ich zachowanie. Każde historyczne drzwi mają swoją historię, są dokumentem czasów, w jakich powstały, świadectwem technik i technologii, możliwości warsztatów rzemieślniczych, gustów i upodobań ich twórców i właścicieli. Niekiedy stają się znakiem, a nawet urastają do rangi symbolu. Są nośnikami wartości historycznych, artystycznych i naukowych, dlatego – jak każdy zabytek – powinny być chronione.

Słowa kluczowe

zabytkowe drzwi, historyczna stolarka drzwiowa, problematyka ochrony konserwatorskiej stolarki drzwiowej

* Narodowy Instytut Dziedzictwa
e-mail: jstechly@nid.pl

Abstract

Doors, gates, wickets and double doors have been associated with buildings and architectural objects since the most ancient times. They are an integral part of the elevations and interiors. They are often specially designed and adapted to the structure in terms of their use, form, style, visual appearance and spatial aesthetics. They influence the harmony not only of the individual building, but also of the spatial and architectural character of the interiors. The problem of preserving historic woodwork is of topical interest due to the growing trend of replacing historic doors with new ones. This process cannot be stopped, but it must be slowed down and historic doors must be safeguarded. The aim of this article is to draw attention to the role and importance of doors not only as a component of the facade and interiors of a building or architectural object, but also as a component of the spatial and architectural character of interiors. In view of the problems of preserving historic doors, the article attempts to define a course of action that should have an impact on their preservation. Each historic door has its own story: it is a document of the times in which it was made, a testimony to the techniques and technologies, the skills of the craftsmen's workshops, the tastes and preferences of its makers and owners. Sometimes they can be a sign or even develop into a symbol. They are bearers of historical, artistic and scientific values and therefore, like any monument, should be safeguarded.

Keywords

historic doors, historic door carpentry, problems regarding the conservation of door carpentry

DRZWI, FURTY, BRAMY, WROTA – OD NAJDAWNIEJSZYCH CZASÓW TOWARZYSZĄ OBIEKTOM budowlanym i architektonicznym. Przede wszystkim chronią oraz zabezpieczają wnętrza przed czynnikami zewnętrznymi, nieproszonymi gośćmi, zapewniają komunikację. Wydzielają dwie przestrzenie, są granicą pomiędzy światem publicznym a prywatnym, sacrum a profanum, bogactwem a biedą, zgiełkiem a ciszą. Często są ozdobą budynku, nierzadko pełnią funkcję reprezentacyjną, stanowią wizytówkę właściciela domu, a nawet formę nobilitacji. Są powiązane pod względem konstrukcyjnym i stylistycznym z elewacją, z jej kompozycją i wystrojem, a także wnętrzem. Są składową przekształceń i ewolucji, które zachodziły w elewacjach oraz rozwiązaniach funkcjonalno-przestrzennych. Wpływają na harmonię nie tylko pojedynczego obiektu, ale i wnętrza urbanistycznych i ciągów zabudowy. Każde drzwi mają swoją historię, są dokumentem czasów, w jakich powstały, świadectwem technik i technologii, możliwości warsztatów rzemieślniczych, gustów i upodobań ich twórców i właścicieli. Niekiedy stają się znakiem, a nawet urastają do rangi symbolu. Są nośnikami wartości historycznych, artystycznych i naukowych, których zachowanie leży w interesie społecznym, dlatego – jak każdy zabytek – powinny podlegać ochronie.

Problem ochrony stolarki drzwiowej został dostrzeżony przez miłośników zabytków na początku XX wieku, a formalnie został odnotowany podczas konferencji konserwatorskiej, która odbyła się w dniach 8–10 maja 1909 roku w siedzibie Towarzystwa Opieki nad Zabytkami w Warszawie. Sformułowany wówczas konkretny zapis pośród podstawowych zasad restauracji zabytków narzucał obowiązek ochrony stolarki: „Stan aktualny drzwi, okien lub sprzętów, chociażby częściowo zmienionych, należy chronić”¹. Przepis ten znalazł odzwierciedlenie w działaniach w terenie, skutkowało inwentaryzacjami i dokumentacjami rysunkowymi².

¹ *Konferencja konserwatorska, „Architekt” 1909, nr 10, s. 109.*

² Szerzej na temat działalności Towarzystwa: Paweł Dettloff, *Działalność konserwatorska Towarzystwa Opieki nad Zabytkami Przeszłości*, [w:] *Polskie dziedzictwo kulturowe u progu niepodległości. Wokół Towarzystwa Opieki nad Zabytkami Przeszłości*, red. Ewa Manikowska, Piotr Jamski, Warszawa 2010, s. 131–133. Na temat inwentaryzacji stolarki przez Alfreda Grottego, profesora Królewskiej Szkoły Rzemiosł Budowlanych w Poznaniu: Jerzy Borowiński, *Zabytkowe okna i drzwi w Poznaniu*, Poznań 2005, s. 8–13, 21, 30.

W pierwszym polskim akcie prawnym regulującym system ochrony zabytków, w *Dekrecie Rady Regencyjnej o opiece nad zabytkami sztuki i kultury* z 1918 roku ustawodawca, definiując pojęcie zabytku nieruchomego, wskazał na „budowle zarówno murowane, jak drewniane” oraz jednoznacznie określił konieczność ochrony „choćby dochowanych w późniejszej budowie części dawnych” tych budowli, a pośród nich „bram”, „portali” i „drzwi”³. Czy brak takiego precyzyjnego zapisu w kolejnej ustawie dotyczącej ochrony zabytków z 1962 roku mógł wpłynąć na niedostrzeżenie wartości zabytkowej stolarki?⁴

Generalnie w okresie powojennym ochrona i konserwacja zabytków w dużym stopniu realizowana była przez powołane w 1950 roku Przedsiębiorstwo Państwowe Pracownie Konserwacji Zabytków pod nadzorem wojewódzkich konserwatorów zabytków. Działania pracowni służyły niewątpliwie zachowaniu wielu drzwi i bram. Należy jednak zauważyć, że był to okres, w którym znacjonalizowane zabytki przez długie lata pozostawały często bez opieki, na przykład liczne dwory czy pałace, których drewniane drzwi i okna były darmowym materiałem do wykorzystania w piecu. Wrota i drzwi w kamienicach zarządzanych przez lokalne przedsiębiorstwa gospodarki komunalnej były przedmiotami niezbędnymi w obiekcie, dopóki spełniały podstawą funkcję, czyli zabezpieczały wnętrza. Jeżeli można było je naprawić niewielkim kosztem, pozostawały na miejscu. Prace konserwatorskie drzwi i bram należały do rzadkości i obejmowały pojedyncze obiekty. Ale też warto zauważyć, że w tamtym czasie drzwi były naprawiane, a nie od razu wymieniane na nowe. Truizmem pozostaje określenie, że chroniła je bieda, ale rzeczywiście ich zachowanie było często wynikiem braku wystarczających środków finansowych na wykonanie i zakup nowych. Sytuacja wyglądała podobnie nie tylko w zasobie obiektów komunalnych, ale także w domach prywatnych, plebaniach, klasztorach czy kościołach. Dzisiaj niestety już tak chętnie się nie naprawia drzwi, dzisiaj się je wymienia, bo stare, zniszczone, nieszczelne, niegładkie, niebłyszczące, bo brzydkie. W związku z nasilającymi się w ostatnim ćwierćwieczu tendencjami wymiany starych drzwi na nowe problem ochrony historycznej stolarki drzwiowej stał się poważny i jego rozwiązanie nie należy do zadań łatwych. W piśmiennictwie podejmowany był on wielokrotnie, zwłaszcza w pierwszej dekadzie XX wieku⁵. Jeśli jednak spojrzeć szerzej na temat dawnych drzwi i bram w literaturze przedmiotu, należy zauważyć, że publikacje dotyczące historii, przemian historycznych, typologii stolarki drzwiowej sprowadzają się do niewielkiej liczby opracowań (nie mówiąc już o poradnikach poświęconych naprawie czy konserwacji, których zdecydowanie brakuje). Olbrzymią lukę w badaniach nad stolarką drzwiową w Polsce uzupełniają publikacje

³ Artykuł 12 *Dekretu Rady Regencyjnej o opiece nad zabytkami sztuki i kultury*, wydanego z 31 października 1918 roku, Dz. U. 1918, nr 16, poz. 36.

⁴ Ustawa z dnia 15 lutego 1962 r. o ochronie dóbr kultury. Dz. U. 1962, nr 10, poz. 48.

⁵ Należy podkreślić tutaj znaczenie fundamentalnego dla stolarki drzwiowej opracowania dotyczącego typologii drzwi autorstwa Jana Tajchmana, w którym zdefiniował także podstawowe problemy ochrony konserwatorskiej, por. Jan Tajchman, *Drewniane drzwi zabytkowe na terenie Polski (systematyka i problematyka konserwatorska)*, „Ochrona Zabytków” 1991, nr 4, s. 269–277, oraz liczne publikacje Jakuba Lewickiego na łamach kwartalników „Renowacje i Zabytki” oraz „Okno”. Autor przedstawił prawne uwarunkowania ochrony stolarki, przeanalizował zagadnienia dotyczące metodyki badań, konserwacji i ochrony wszystkich powiązanych integralnie elementów drzwi i bram, omówił problem renowacji i rekonstrukcji stolarki drzwiowej, przeanalizował również inne działania służb konserwatorskich oraz właścicieli zabytkowych drzwi w kontekście jej ochrony. Warto przypomnieć chociaż kilka pozycji Jakuba Lewickiego: *Zabytkowe drzwi i bramy. Wprowadzenie do problematyki konserwatorskiej*, cz. 1: „Okno” 2000, nr 2, s. 33–48; cz. 2: „Okno” 2000, nr 3, s. 163–176; *Zabytkowe okna i drzwi*, „Okno”, wydanie specjalne z grudnia 2000 roku, s. 92–101; *O podjęcie renowacji zabytkowych okien i drzwi*, „Okno” 2001, nr 3, s. 162–180; *Metody renowacji zabytkowych stolarek*, „Okno” 2003, nr 2, s. 100–124; *O podjęcie renowacji zabytkowych drzwi i bram*, „Okno” 2003, nr 4, s. 114–134; *Metody renowacji zabytkowych okien, drzwi, bram i witryn*, „Renowacje i Zabytki” 2003, nr 3, s. 122–140; *Kolorystyka zabytkowej stolarki. Wprowadzenie do problematyki konserwatorskiej*, cz. 1, „Renowacje i Zabytki” 2004, nr 2, s. 84–93. Pełne zestawienie publikacji: Jadwiga Stęchły, *Drzwi i bramy w architekturze świeckiej miasta Jarosławia od końca wieku XVIII do roku 1939*, t. 1, Warszawa 2022, s. 198, <https://ksiegarnia.nid.pl/produkt/drzwi-i-bramy-w-architekturze-swieckiej-miasta-jaroslawia> (dostęp: 25.03.2023).

poświęcone stolarce w poszczególnych miejscowościach, lecz są nadal niewystarczające⁶. Brak jest również odpowiedniego słownika terminologicznego, pozostają głównie słowniki i poradniki budownictwa oraz podręczniki stolarstwa i ślusarstwa⁷. A zatem temat drzwi i bram oraz problematyki ich ochrony jest otwarty i nadal bardzo aktualny, gdyż proces wymiany historycznej stolarki postępuje w szybkim tempie.

Drzwi jako przedmiot ochrony konserwatorskiej

W świetle definicji leksykonu architektoniczno-budowlanego drzwi to „ruchoma przegroda, która wraz z konstrukcją niezbędną do umocowania jej i wszystkimi elementami pomocniczymi (takimi jak ościeżnica i skrzydła, zamykające otwór drzwiowy, ewentualnie same skrzydła, zaopatrzone w okucia oraz urządzenia do otwierania i zamykania) zamyka otwór drzwiowy i izoluje wnętrze od sąsiedniego pomieszczenia lub zabezpiecza od czynników zewnętrznych oraz umożliwia komunikację”⁸. Przedmiot ochrony stanowią zatem skrzydła drzwiowe i otwór drzwiowy z wszystkimi elementami pomocniczymi. Skrzydła opracowane często odmiennie od wewnętrznej i zewnętrznej strony (co wynika z zastosowanej konstrukcji i budowy) wyposażone są w zespół okuć i urządzeń zamykających i zabezpieczających, takich jak różnego typu: zawiasy, haki, zapory, zasuwki, zasuwki, zakrętki, zamki, szyldy, kołatki, klamki, gałki, antaby, kłódki i klucze. W wielu obiektach występują prześwity i nadświetla wypełnione różnego rodzaju szkłem, wykonanym i osadzonym w sposób właściwy dla każdej epoki, najczęściej zabezpieczonym metalowymi kratami. Istotną cechą skrzydeł drzwiowych jest także ich kolorystyka, która była dostosowana do elewacji (często w przypadku drzwi zewnętrznych spójna z kolorystyką okien, ale także wnętrza sieni, klatki schodowej, salonu albo wnętrza kościelnej nawy, kaplicy czy zakrystii). Ma ona wpływ na plastykę i estetykę stolarki drzwiowej oraz całej elewacji lub wnętrza, a traktowana była odmiennie w różnych okresach, w zależności od mody, upodobań i technologicznych możliwości. Z definicji stolarki wynika, że przedmiotem ochrony powinien być również otwór drzwiowy, jako że jest on zawsze odpowiednio ukształtowany i powiązany ze skrzydłami, celowo zaprojektowany i dostosowany do kompozycji elewacji czy wnętrza, a jednocześnie opracowany odpowiednio do zawieszenia skrzydeł drzwiowych albo skrzydeł wraz z ich konstrukcją nośną, którą stanowią odrzwia. Znaczenie mają również: sposób osadzenia skrzydeł i haków, konstrukcja odrzwia, sposób opracowania ościeżnicy lub krosna, ich krawędzie, faktura opracowania (w tynku lub drewnianych okładzinach).

Drzwiom często towarzyszą elementy dopełniające je funkcjonalnie i plastycznie, tworząc spójną i przemyślaną całość. Należą do nich dzwonki, latarenki, wzierniki zwane judaszami, wizytowniki, listowniki czy gazetniki dostosowane formalnie i stylistycznie. Coraz rzadziej spotkamy mezuzy, a raczej już tylko otwory po mezuzach montowanych zawsze w prawym stojaku,

⁶ Warto zobaczyć: Zdzisław Mączyński, *Elementy i detale architektoniczne w rozwoju historycznym*, Warszawa 1956, s. 459–475; Dionizy Rypniewski, *Secesyjne drzwi w Koszalinie*, Koszalin 2001; Jadwiga Roguska, *Drzwi w warszawskich kamienicach w drugiej połowie XIX i na początku XX wieku*, „Prace Naukowe. Wydział Architektury Politechniki Warszawskiej” 2003, t. 3, s. 49–63; Anna Janicka, *Drzwi drewniane zewnętrzne pochodzące z okresu: 2 poł. XIX wieku – 1939 rok, zachowane na terenie Starego Miasta w Krakowie*, „Krakowska Teka Konserwatorska” 2004, t. 4, *Stolarka bram i okien w kamienicach krakowskich*, s. 141–212; Krystyna Rząsa, *Barokowe i klasycystyczne drzwi zewnętrzne krakowskich domów*, „Krakowska Teka Konserwatorska” 2004, t. 4, *Stolarka bram i okien w kamienicach krakowskich*, s. 9–140; J. Borowiński, *Zabytkowe okna i drzwi...*; Katarzyna Darecka, *Gotycka stolarka drzwiowa w Gdańsku. Budowa, dekoracja, kolorystyka i konserwacja*, „Ochrona Zabytków” 2005, nr 2, s. 29–40; Dionizy Rypniewski, *Systematyka, konstrukcja i dekoracja secesyjnych drzwi w Koszalinie*, [w:] *Detal architektoniczny – widoczny, ale czy znany?*, Koszalin 2005; Jerzy Borowiński, *Okna, drzwi, stropy. Zabytkowa stolarka architektoniczna w Poznaniu*, Poznań 2013. Więcej: J. Stęchły, op. cit.

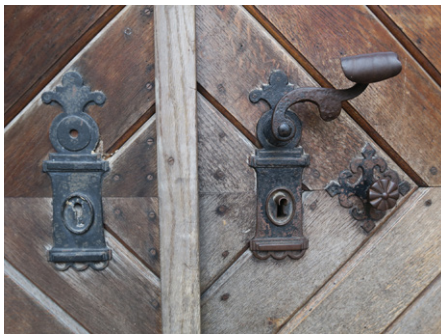
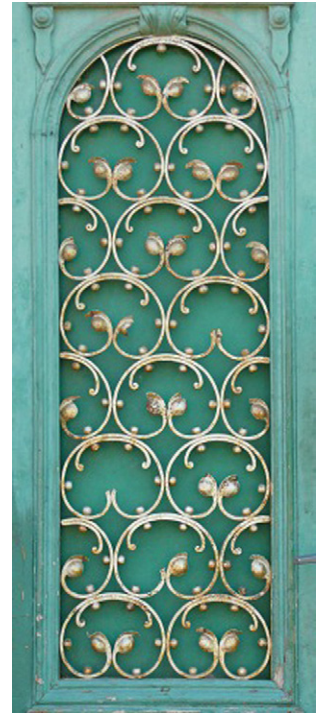
⁷ Duże wsparcie poza słownikami dotyczącymi terminologii budownictwa stanowi słownik terminologiczny stolarki okiennej, lecz i ten nie rozwiązuje zasadniczych problemów nomenklatury dotyczącej drzwi, por. Jan Tajchman, *Słownik terminologiczny architektury. Stolarka okienna*, Warszawa 1990.

⁸ *Ilustrowany leksykon architektoniczno-budowlany*, red. Wojciech Skowroński, Warszawa 2008, s. 71–72.

1

Elementy składowe stolarki drzwiowej stanowiące o jej wartościach. Fot. J. Stęchły

Elements of door carpentry which determine its value. Photo J. Stęchły



1

następnie urządzenia do czyszczenia obuwia oraz odboje stosowane dawniej przy bramach. Wszystkie wymienione powyżej detale związane z drzwiami powinny także podlegać ochronie. Zakres ochrony określają zatem poza konstrukcją i formą wszystkie elementy składowe stolarki wskazane powyżej.

Różnorodność i bogactwo rozwiązań konstrukcyjnych, formalnych i zdobniczych stolarki drzwiowej wynika w dużym stopniu z jej przeznaczenia. Odmienne kształtowane były drzwi w zabudowie świeckiej: w chałupach i zabudowaniach gospodarczych, w domach jednorodzinnych oraz wielorodzinnych i kamienicach, nieco inaczej w obiektach użyteczności publicznej, a także w dworach, willach, pałacach czy zamkach. Odrębny zasób stanowią drzwi w obiektach

przeznaczonych do sprawowania kultu religijnego: w kościołach, klasztorach, cerkwiach, synagogach, meczetach, kaplicach. Poza tym należy wyraźnie rozróżnić inaczej kształtowane drzwi zewnętrzne i wewnętrzne. Każdy z tych obiektów, począwszy od skromnych i prostych deskowych, po jednostkowe i niepowtarzalne dzieła sztuki, jest nośnikiem wartości, a w ślad za nimi różnorodnych problemów konserwatorskich.

Drzwi jako komponent elewacji i wnętrza obiektu oraz wnętrza przestrzenno-architektonicznego

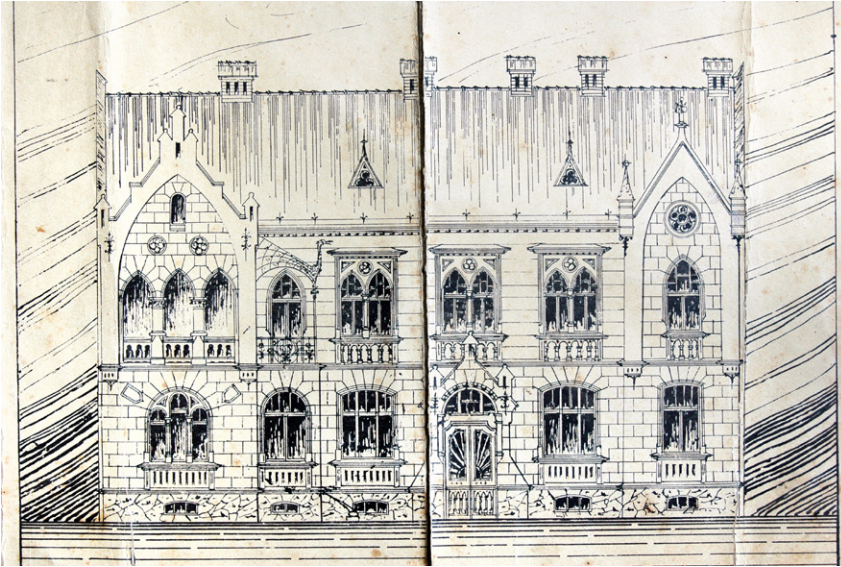
Drzwi są elementem integralnie powiązaniem z obiektem, zarówno z jego elewacją, jak i wnętrzem. W ich kształtowaniu znaczącą rolę odgrywali architekci i koncesjonowani budowniczowie, którzy już w fazie projektowej wyznaczali lokalizację i wielkość drzwi, często także formę, typ konstrukcji, rodzaj opracowania plastycznego i kolorystykę. Drzwi bowiem jako jeden z komponentów elewacji były tak samo ważne jak inne elementy jej kompozycji, współgrały harmonijnie z architektonicznymi podziałami, sąsiednimi oknami, wykuszami, loggiami i balustradami balkonów. Ich plastyczna oprawa zwykle była spójna i dostosowana do wystroju architektonicznego obiektu pod względem stylistycznym i formalnym, między innymi poprzez zastosowanie motywów analogicznych do tych występujących na elewacjach, lub do wystroju architektonicznego i plastycznego wnętrza. Nie mniejszy wpływ na kształt i formę stolarki mieli wykonawcy – stolarze, snycerze, ślusarze, malarze, pozłotnicy, od umiejętności których zależał wygląd drzwi. Często oni sami podczas prac poszukiwali związków z detalami ornamentальnymi i podziałami architektonicznymi, by drzwi i bramy tworzyły spójną i harmonijną kompozycję fasady, by dopełniały wystroju wnętrza, zapewniając nie tylko odpowiednią ochronę i komunikację, lecz także odpowiedni repertuar form zależny od funkcji i rangi obiektu. To stolarze w przypadku braku odrębnego projektu stolarki ostatecznie decydowali o rodzaju użytych materiałów, technologii wykonania, wyglądzie detalu na stolarce. Niestety najczęściej pozostają anonimowi, w cieniu projektantów, architektów i budowniczych, ale ich realizacje świadczą o wysokich kwalifikacjach, twórczej inwencji oraz możliwościach technologicznych ich zakładów. Potwierdzają jednocześnie ich rolę w kształtowaniu obiektu architektonicznego.

Stolarka drzwiowa z uwagi na indywidualny charakter staje się nierzadko identyfikatorem miejsca. Także pod wpływem właścicieli, którzy mniej lub bardziej byli zaangażowani w budowę, ale dla wielu z nich drzwi, wrota, bramy były wizytówką, wyznacznikiem statusu społecznego i ekonomicznego, były tym elementem, który miał zacierać lub wzmagać granice dystansu społecznego. O tym świadczą właśnie bardzo starannie i bogato opracowane drzwi w budynkach wielorodzinnych albo domach budowanych na bocznych ulicach, przedmieściach, domach skromnych, by nie rzec ubogich, lecz wyposażonych w bogato zdobioną stolarkę drzwiową, opatrzoną inicjałami. To zjawisko jest bardzo czytelne także w dzisiejszych czasach, wystarczy spojrzeć na nowo budowane domy w podmiejskich dzielnicach czy wsiach, do których prowadzą wrota jak z pałacowego założenia sprzed lat. Czy to wyraz tęsknoty za historyczną formą, czy próba nobilitacji?

Znaczenie oraz wartość posiadają nie tylko drzwi bogate pod względem użytych materiałów i technologii, zdobień i rozwiązań plastycznych, ale również drzwi o prostych formach i konstrukcji – na przykład drzwi w zabudowie wiejskiej – w drewnianych zagrodach, gdzie dominują, a raczej dominowały, drzwi deskowe, deskowo-szpungowe, czasami opierzone deseczkami, ramowo-płycinowe. One także są integralnie powiązane z domem, chałupą czy stodołą, odpowiednio wkomponowane i wykonane. Ich ozdobą bywały kowalskie i ślusarskie okucia, system indywidualnie opracowanych zawiasów, zasuw, zamków, klamek zapadowych, szyldów, które już niestety coraz rzadziej można odnaleźć w terenie poza skansenem⁹.

Warto zwrócić uwagę, że drzwi odgrywają znaczącą rolę w odbiorze nie tylko pojedynczego obiektu, lecz wpływają również na ład i harmonię wnętrz przestrzennych zarówno w zespołach

⁹ Czy jeszcze funkcjonują drzwi biegunowe? Ich znaczenie w rozwoju i ewolucji jest równie ważne jak drzwi w obiektach murowanych.



2

Kamienica przy ul. Kraszewskiego 37 w Jarosławiu. Drzwi zostały wkomponowane w elewację już na etapie projektu budowlanego i wykonane zgodnie z rysunkiem. Projekt architektoniczny: Stanisław Majerski, 1910 rok (APPAMJ, sygn. 272, s. 24). Fot. J. Stęchły

Tenement house at 37 Kraszewskiego Street in Jarosław. The door was incorporated into the facade already at the construction design stage and was made according to the drawing. Architectural design: Stanisław Majerski, 1910 (APPAMJ, no. 272, p. 24). Photo J. Stęchły

2

zurbanizowanych, jak i wiejskich, w ciągach zabudowy, zwłaszcza ukształtowanych jednorodnie w określonych przedziałach czasowych. W większych miastach widać to przede wszystkim w przypadku zwartych ciągów zabudowy kamienic z dolną kondygnacją przeznaczoną na usługi i wypełnioną modnymi w 2. połowie XIX wieku witrynami, w których drzwi stały się integralnym elementem, spójnym pod względem formalnym i stylistycznym. Początkowo witryny sklepowe występowały jako pojedyncze gabloty, z czasem ujmowały okna i wejścia do sklepów, aż zaczęły zajmować w całości powierzchnie dolnych kondygnacji kamienic – łącząc się, tworzyły całe pierzeje, wyznaczając tym samym handlowe pasáže w mieście. A drzwi wpisywały się w ich układ i styl, były częścią nie tylko jednej elewacji, lecz także wnętrza ulicy. Analogicznie drzwi oddziałują w ciągach zabudowy małomiasteczkowej, raczej skromnej, o gładkich elewacjach, często pozbawionych artykulacji i wystroju architektonicznego, zamkniętych tylko wieńczącym gzymsiem oraz drzwiami, które stanowią główny akcent w elewacji, skupiają uwagę poprzez zastosowany detal snycerski, kolor, ozdobny szyld czy klamkę. Nadają pewien rytm ulicy, pierzei rynkowych, porządkują przestrzeń, wyznaczają jej ład i harmonię.

Nie można zapomnieć, że drzwi posiadają także znaczenie ideowe, zawsze są granicą, mogą być znakiem, a niekiedy nawet symbolem. W tym kontekście warto poświęcić akapit stolarce



3 Drewniana zabudowa Ulanowa oraz skromne, proste drzwi, stanowiące główną ozdobę elewacji, wpływające na ład i harmonię wnętrza przestrzennego. Fot. J. Stęchły

Wooden buildings in Ulanów and modest, simple doors, which are the main decoration of the facade, impacting the order and harmony of the interiors. Photo J. Stęchły

drzwiowej w obiektach sakralnych, w których drzwi mają szczególne znaczenie¹⁰. Nie oznacza to, że brak jest symbolicznych drzwi i bram w architekturze świeckiej, lecz tematu drzwi w świątyniach nie można pominąć, gdyż wymiana stolarki sakralnej również postępuje. O roli i znaczeniu wejściowych drzwi kościelnych w tradycji obrzędowo-liturgicznej świadczą obecnie liczne, współczesne fundacje i starania o wyjątkowy ich wygląd. Tendencja ta nasiliła się po 2000 roku –

¹⁰ Na temat chrześcijańskiej symboliki drzwi i bram powstało wiele opracowań, nie tutaj miejsce na ich przytaczanie. Warto jednak zwrócić uwagę na koncentrujące się wokół tego tematu materiały oraz bogatą bibliografię zawarte w tomie: *Fides ex visu. U drzwi Twoich*, red. Ryszard Knapiński, Aneta Kramiszewska, Lublin 2013.

Roku Jubileuszowym, w którym zgodnie z tradycją nastąpiło uroczyste wprowadzenie Kościoła w kolejne tysiąclecie przez ojca świętego Jana Pawła II¹¹.

Współczesne realizacje często zwracają uwagę wysokim poziomem wykonania, bogatym programem ikonograficznym i wymową ideową, spełniając tym samym nie tylko rolę użytkową drzwi, ale także dydaktyczno-religijną. Niektóre z nich zostały wprowadzone do obiektów historycznych i zastąpiły dawne, oryginalne, naznaczone „dotykem wiernych”, „uświęcone” wiarą. Wylimitowały wytarte od ludzkich stóp progi i wyszlizgane od dotyku tysięcy rąk klamki – to wartości, których nie da się przywrócić. Dobrze, kiedy stare skrzydło przez szacunek czy przypadek trafiło na chór czy do dzwonnicy, nie zostało spalone i może powrócić w przyszłości, jeżeli nie na dawne miejsce, to chociaż na ekspozycję – właśnie jako znak, dokument, świadectwo, a także symbol.



4

Drzwi w obiektach sakralnych pełnią szczególną funkcję symboliczną. Kolejno: drzwi do kościoła w Szydłowie, cerkwi w Radrużu oraz kościoła w Kazimierzu Dolnym. Fot. J. Stęchły

Doors in religious buildings have a special symbolic function. From left to right: the doors of the church in Szydłów, of the Orthodox church in Radruż, and of the church in Kazimierz Dolny. Photo J. Stęchły

Symbolika drzwi kościelnych dotyczy misterium Kościoła, istoty jego założenia. Wyobrażają one Chrystusa, który nazwał się Bramą: „Ja jestem bramą. Jeżeli ktoś wejdzie przeze mnie, będzie zbawiony” (J 10,9), dlatego są ważnym elementem, wymagają wyróżnienia i uszanowania. Dawniej z obrzędem poświęcenia świątyni łączyło się namaszczenie olejami świętymi najpierw obydwu stron ościeży, a dopiero później ścian wewnątrz w dwunastu miejscach¹². Odrzwia

¹¹ O symbolice i znaczeniu drzwi, progu, granicy przestrzeni świeckiej i sakralnej w kontekście uroczystości jubileuszowych por. Jan Miazek, *Otwarcie Drzwi Świętych w Roku Jubileuszowym*, „Warszawskie Studia Teologiczne” 2000, t. 13, s. 7–16. Interesujące studium na temat współczesnych drzwi z brązu (tam też bogata bibliografia): Grażyna Ryba, *Na granicy przestrzeni. Drzwi z brązu w biografii artystycznej twórcy. Chromy, Ziemia, Mitoraj*, Rzeszów 2019.

¹² Chwalisław Zieliński, *Sztuka sakralna. Co należy wiedzieć o budowie, urządzeniu, wyposażeniu, ozdobie i konserwacji Domu Bożego*, Poznań–Warszawa–Lublin 1960, s. 54.



5

5 Drzwi do zakrystii (awers i rewers) kościoła w Bliznem, zachowane z kompletnym systemem okuć, zamkiem i kłódką (z datą 1648). Fot. J. Stęchły

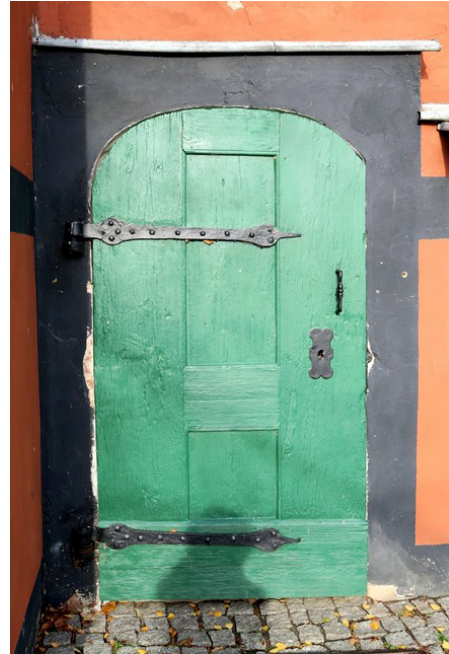
Door to the sacristy (front and back) of the church in Blizne, preserved with a complete set of fittings, a lock and a padlock (dated 1648). Photo J. Stęchły



6

6 Drzwi główne do kościoła oo. Bernardynów w Leżajsku oraz drzwi w klasztorze. Przykłady dzieł sztuki użytkowej o wyjątkowych wartościach artystycznych. Fot. J. Stęchły

The main door to the Bernardine Church in Leżajsk and the door in the monastery. Examples of works of applied art of exceptional artistic value. Photo J. Stęchły



7

Kościół w Kiezmarku oraz drzwi w bocznym wejściu o prostej konstrukcji, lecz z wyjątkowym zamkiem. Fot. J. Stęchły

The church in Kiezmark and the door in the side entrance – of a simple design but with a unique lock. Photo J. Stęchły

7

stawały się również niejednokrotnie nośnikami napisów upamiętniających datę dedykacji świątyni, fundatorów, sentencji biblijnych. Kościelne przepisy narzucały też obowiązek odpowiedniego, solidnego zamknięcia drzwi wejściowych, co w połączeniu z dbałością o wygląd plastyczny i estetyczny skutkowało całym systemem okuć, zawiasów, zamków, szyldów, klamek o wysokich walorach użytkowych, a jednocześnie artystycznych. Dużą uwagę przywiązywano także do drzwi wejściowych zakrystii, jako miejsca przechowywania najcenniejszych paramentów liturgicznych. Staranność i poziom w wykonaniu stolarki niejednokrotnie zaskakuje pod względem zastosowanych rozwiązań konstrukcyjnych, formalnych i plastyczno-estetycznych – dzięki zróżnicowanym formom zdobniczym i technikom rzeźbiarskim, snycerskim, malarskim czy pozłotniczym. Dlatego drzwi w obiektach sakralnych stanowią często niepowtarzalne dzieła rzemiosła użytkowego.

Ten fakt nie oznacza jednak, że w obiektach sakralnych znaczenie posiadają wyłącznie drzwi o wysokich wartościach artystycznych i tylko te powinny podlegać ochronie. Ważne są również te proste, deskowo-szpungowe czy ramowo-płycinowe, na przykład na esowych zawiasach w ciągu klasztorного korytarza. Są one dzisiaj może już trochę nieszczelne i skrzypiące, lecz mocno

związane z historią miejsca i architekturą. Ich wartość jest nadal niedostrzegana i niedoceniana przez właścicieli, są wymieniane na nowe, niestety pozbawione już wartości zabytkowych.

Reasumując kwestię znaczenia historycznej stolarki drzwiowej, podkreślić należy, że drzwi były projektowane, dostosowywane i wykonane specjalnie do konkretnego obiektu, dlatego są tak różnorodne i wyjątkowe. Poprzez powiązanie z obiektem architektonicznym pod względem strukturalnym, kompozycyjnym, plastycznym tworzą z nim jedną całość, są jego integralnym komponentem, składową kompozycji elewacji, przekształceń i ewolucji, jakie zachodziły w fasadach. Są także częścią wnętrza obiektu architektonicznego, układu funkcjonalno-przestrzennego, a także wnętrza przestrzennego, ciągu zabudowy ukształtowanego w określonym czasie i stylu.

Drzwi są dokumentem czasów, w których powstały, świadectwem stosowanych dawniej metod i procesów technologicznych, umiejętności warsztatowych rzemieślników. Są odzwierciedleniem panującego stylu, mody i upodobań ich właścicieli. Drzwi stają się często identyfikatorem miejsca, znakiem, a nawet symbolem. Są nośnikami wartości historycznych (historyczno-naukowych i historyczno-emocjonalnych) oraz artystycznych. Usunięcie historycznych drzwi powoduje dezintegrację obiektu. Ich wymiana na powtarzające formę – lecz nowe – zapewnia harmonię i ład elewacji, wnętrza, lecz powoduje utratę wartości historycznych. Wymiana starych drzwi na nowe i niedostosowane do zabytku, co spotyka się bardzo często, niszczy pierwotną spójność obiektu, stawia go w rzędzie dzieł niekompletnych, zabytków okaleczonych. Drzwi są bowiem ważnym elementem integralnej całości obiektu zabytkowego, dopełnieniem płaszczyzny elewacji oraz wnętrza, w którym funkcjonują. Same w sobie nawet w sytuacji, gdy stanowią dzieło rzemiosła o wyjątkowych wartościach artystycznych, nie tworzą dzieła samodzielnego, gdyż wyjęte z pierwotnego kontekstu pozbawione zostają narracji przestrzeni.

Stan zachowania historycznej stolarki drzwiowej i zagrożenia

Wydawałoby się, że zabytki nieruchome w skali kraju są niemal niekończącym się zasobem historycznej stolarki drzwiowej, bo w każdym obiekcie/zespole występuje nie tylko jedno, ale kilka, kilkanaście wejść. Okazuje się, że ten zasób jest nie tylko nierozpoznany i niezidentyfikowany, o czym w dalszej części opracowania, ale z roku na rok jest coraz mniejszy. Jedną z przyczyn jest naturalny proces niszczenia stolarki. Drzwi, obiekty użytkowe wykonane z drewna ulegają stopniowej destrukcji wynikającej z właściwości materiałowych, wpływu negatywnych czynników atmosferycznych, a także dewastacji celowych.

Ten proces, chociaż nieunikniony, można częściowo powstrzymać, gdyż technologia i metody konserwatorskie ochrony stolarki nie są obecnie problemem nie do rozwiązania¹³. Ale dzieje się tak w przypadku, gdy właściciel świadomie chce obiekt zachować. Zdecydowanie większym problemem jest zahamowanie procesu niszczenia zasobu poprzez celową wymianę historycznych drzwi na nowe, często niedostosowane do obiektu. Wymiana następuje najczęściej z tego samego powodu – złego stanu technicznego drzwi, czyli z uwagi na zbutwiałe, zaatakowane przez drewnojady drewno, odkształcone ramiaki, ubytki, skorodowane elementy metalowe, niesprawne zamki, klamki, powybijane przeszklenia itd., a zatem w związku z utratą podstawowej funkcji drzwi, ich wartości użytkowych – zabezpieczenia i ochrony wnętrza. Jednak kilka czynników ma jeszcze wpływ na taki stan rzeczy:

– Zamówienie i wstawienie nowych drzwi, które będą szczelne, gładkie – niestety często wykonane z PVC, aluminium lub płyty MDF, może z okleiną drewnopodobną, by imitowały drewniane – wymaga mniej wysiłku niż naprawa lub konserwacja historycznych drzwi, łącząca się dodatkowo z procesem uzyskania pozwolenia konserwatora zabytków.

– Do naprawy starych drzwi i przystosowania ich do standardów, wymogów i oczekiwań właściciela i użytkowników brakuje wykonawców, warsztatów, fachowców, odpowiednio przygotowanych specjalistów.

¹³ O metodach, sposobach i rozwiązaniach patrz przypis 5.



8

8

Przykłady drzwi, których wartości zabytkowe skłaniają do starań o pełną konserwację. Kolejno: drzwi do dawnego budynku Domu Dziecka w Toruniu, ul. Szeroka 6; plebanii w Zręcinie; kaplicy Gorayskich na cmentarzu w Szebniach. Fot. J. Stęchły

Examples of doors whose historic value warrants their full conservation. From left to right: the door to the former Orphanage in Toruń, 6 Szeroka Street; the presbytery in Zręcin; the Gorayskis' memorial chapel in the cemetery in Szebnie. Photo J. Stęchły

- Koszty konserwacji są wysokie (trudno tutaj przekonywać, że są niższe od zakupu drzwi nowych, aczkolwiek ta kwestia jest dyskusyjna).
- Wśród społeczności brakuje może nie tyle wrażliwości na to, co stare, ile świadomości wartości i znaczenia rzeczy dawnych, w tym zabytkowych drzwi.
- Działania służb konserwatorskich w zakresie ochrony stolarki oraz jej konserwacji zarówno w procesie uzgadniania projektów remontowo-konserwatorskich, jak i w fazie wykonawczej są niewystarczające.

Zabytkowe drzwi znikają w zawrotnym tempie, podobnie jak obiekty architektury drewnianej. Jest to proces trudny do zatrzymania, jednak stopniowe eliminowanie przyczyn zagrożeń ich utraty spowolniłoby proces, służyło zachowaniu i ochronie stolarki drzwiowej.

Proponowane kierunki działań w procesie ochrony zabytkowych drzwi

Nie będzie odkryciem wskazanie wypracowanych już schematów w procesie ochrony zabytków: identyfikacja, dokumentacja, badanie, waloryzacja, zabezpieczanie i zachowanie, edukowanie i promowanie. Jednak w kontekście ochrony zabytkowej stolarki drzwiowej wymagają one komentarza.

Identyfikacja. Dokumentacja. Badanie

Nie tylko literatura przedmiotu na temat zabytkowych drzwi, ale także zbiory archiwalne krajowej ewidencji zabytków jednoznacznie wskazują, że rozpoznanie i opisywanie zasobu stolarki drzwiowej jako integralnego elementu zabytkowej architektury i budownictwa jest niezadowolające. Wprawdzie instrukcja opracowania kart ewidencyjnych zabytków nieruchomości narzuca obowiązek określenia konstrukcji i formy drzwi (a także okien), ich lokalizacji w budynku, opisanie ciekawszych elementów ślusarskich (jak okucia), to jednak sięgając do kart, łatwo się przekonać, jak ubogie są informacje na ich temat. Ale nie chodzi tylko o lakoniczne określenia ograniczające

się do wskazania materiału i liczby skrzydeł drzwiowych (na przykład: „drzwi drewniane, jedno- i dwuskrzydłowe”, „drzwi drewniane płycinowe”, „stolarka drzwiowa i okienna drewniana, framugowa”). Drzwi często bywają rozpoznane błędnie. Nawet w opisach obiektów architektonicznych, w których pojedyncze drzwi same w sobie są ewidentnie dziełami rzemiosła artystycznego i prezentują wybitne wartości artystyczne, niekoniecznie leżą one w kręgu głębszych zainteresowań autorów kart. W przypadku złożonych/rozbudowanych obiektów architektonicznych opisy stolarki sprowadzone bywają do określenia kształtu otworów drzwiowych, materiału, z jakiego jest wykonane skrzydło lub skrzydła. Już niekoniecznie wskazywany jest typ ich konstrukcji czy zasygnalizowane bogate opracowanie dekoracji plastycznej drzwi w formie rzeźbionej, reliefowej czy polichromowanej, nie mówiąc już o okuciach, typie zawiasów, zamków itd. Taki stan kart opisów drzwi wynika często z braku znajomości tematu, typologii stolarki i jej elementów składowych. Naturalnie powyższe uwagi nie dotyczą wszystkich opracowań i każdego z autorów kart ewidencyjnych, jednak warto zwrócić uwagę na ten problem. Znacznie lepiej wygląda sytuacja na kartach ewidencyjnych zabytków ruchomych – temu właśnie powinny służyć karty: pełnemu rozpoznaniu historii, morfologii i dekoracji, łącznie z kolorystyką. Różnorodność rozwiązań materiałowych, konstrukcyjnych, dekoracyjnych, które łączą w sobie zamknięcia otworów drzwiowych, wymaga olbrzymiej wiedzy z zakresu stolarstwa, ślusarstwa, szklarstwa na przestrzeni od średniowiecza do czasów współczesnych. Do tego dochodzi konieczność rozpoznania kwestii historycznych, stylistyczno-formalnych, bywa także, że i ikonograficznych oraz z zakresu ikonologii obiektu, dlatego nie tak łatwo i szybko można rozpoznać każde drzwi, stąd problemy w opracowaniu dokumentacji. Na kartach ewidencyjnych pomijane bywają fotografie drzwi od strony rewersu, a to niejednokrotnie pozwala odczytać morfologię obiektu. W skali Polski dokumentację w postaci kart ewidencyjnych zabytków ruchomych posiada niewiele ponad 8600 obiektów¹⁴ – w części to karty dotyczące okuć lub zamków (około 5,5%) – przy 79 771¹⁵ wpisach do rejestru zabytków nieruchomych¹⁶. Niektóre karty są sprzed kilkudziesięciu lat, obejmują tylko podstawowe dane historyczne i czarno-białą fotografię.

Zatem by spełnić ten podstawowy postulat związany z identyfikacją zasobu historycznej stolarki drzwiowej, konieczne jest stopniowe opracowywanie dokumentacji drzwi w najprostszej formie, którą są karty ewidencyjne zabytków ruchomych. Równocześnie wskazane są badania i studia nad stolarką poszczególnych miejscowości, regionów i publikacje z nimi związane, uzupełniające braki w wiedzy na temat rozwiązań wszystkich elementów składowych drzwi i bram na terenie naszego kraju. Warto raz jeszcze podkreślić, że drzwi są powiązane z elewacją, jej kompozycją, wystrojem, z wnętrzem i nie mogą być z tego kontekstu wyłączone, dlatego każda karta powinna zawierać także dokumentację fotograficzną elewacji czy wnętrza, w których drzwi są usytuowane.

Niewątpliwie pomocny byłby w tej sprawie słownik terminologiczny stolarki drzwiowej, łącznie z nomenklaturą używaną dawniej, która ułatwiłaby rozumienie opisów drzwi oraz ich elementów zawartych w inwentarzach, intercyzach, podręcznikach budownictwa oraz poradnikach dla stolarzy i ślusarzy z poprzednich wieków. Wyniki badań pozwolą na pełne zobrazowanie historii i przemian, ewolucji stolarki drzwiowej wraz z jej wszystkimi składowymi.

Ocena wartości

Ocena wartości drzwi¹⁷, podobnie jak waloryzacja innych obiektów zabytkowych, niekoniecznie musi być zrozumiała dla właściciela zabytku, dla którego szczelność drzwi może być ważniejsza

¹⁴ Na podstawie danych Zespołu ds. Rejestru i Ewidencji Zabytków Narodowego Instytutu Dziedzictwa na marzec 2023 roku.

¹⁵ Dane za: <https://dane.gov.pl/pl> (dostęp: 25.03.2023).

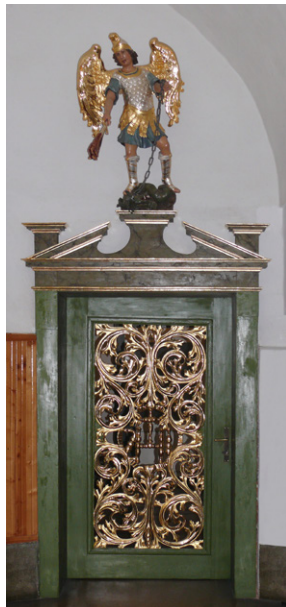
¹⁶ Ta rozbieżność liczbowa (przybliżone dane) ma pokazać, jaki potencjał tkwi jeszcze w zasobie zabytków nieruchomych (przy czym nie każde drzwi muszą być zewidencjonowane i chronione).

¹⁷ Problematykę wartościowania i modelowy proces postępowania konserwatorskiego dotyczącego stolarki drzwiowej zdefiniował Janusz Krawczyk, por.: idem, *Charakterystyczne cechy zabytkowej stolarki drzwiowej i jej problematyka konserwatorska*, [w:] *Zabytkowe budowle drewniane i stolarka architektoniczna wobec*

9

Drzwi (awers i rewers) w klasztorze oo. Dominikanów w Jarosławiu przed konserwacją i po pracach. Fot. J. Stęchły

Doors (front and back) in the Dominican monastery in Jarosław, before and after conservation work. Photo J. Stęchły



9

od wartości autentyzmu i integralności, od walorów „dawności”, od emocji skumulowanych w wyglądzie drewnianego skrzydła czy progu, klamki, od wartości historycznych tkwiących nie tylko w materii, ale w dziejach obiektu architektonicznego, w którym drzwi się znajdują, wydarzeniach z nim związanych, jego wcześniejszych mieszkańców, może kogoś znaczącego dla historii wsi, miasta, regionu. W przypadku drzwi, przede wszystkim zewnętrznych, wartość użytkowa wydaje się nadrzędna i pozostaje w konflikcie z innymi wartościami, których drzwi są nośnikami, wartościami historyczno-naukowymi i historyczno-emocjonalnymi, ale także artystycznymi i estetycznymi¹⁸. Waloryzacja przed podjęciem prac konserwatorskich, naprawą, ewentualnie wymianą drzwi powinna obejmować nie tylko ocenę znaczenia wszystkich elementów składowych dla zachowania wartości zabytkowej w kontekście autentyzmu i integralności samych drzwi, ale także w kontekście szerszym – całej elewacji, fasady, wnętrza, z którymi są powiązane, a nawet

współczesnych zagrożeń, red. Emanuel Okoń, Toruń 2005, s. 251–267. Odzwierciedleniem postulatów Krawczyka jest publikacja Andrzeja Cichego, por. idem, *Zabytkowa stolarka drzewiowa – analiza konstrukcji, dekoracji i problematyka konserwatorska*, [w:] *Aedifico et conservo. Eskalacja jakości kształcenia zawodowego w Polsce*, red. Michał Krasucki, Agata Kraszewska, Warszawa 2011, s. 447–593.

¹⁸ Por. waloryzacja stolarki według: J. Krawczyk, op. cit., s. 259.



10

Fragment zabudowy ulicy Kraszewskiego w Jarosławiu z końca XIX wieku z oryginalną stolarką drzwiową, stan na 2006 rok. Fot. J. Stęchły

A fragment of a late 19th century building in Kraszewskiego Street in Jarosław with original door carpentry, as of 2006. Photo J. Stęchły

10

wnętrza urbanistycznego. Współzależność od elementów pola przestrzeni, w której funkcjonują, i spójność z nimi sprawia, że wartość drzwi staje się większa i zachowanie ich lub odtworzenie ma również większe znaczenie w procesie ochrony.

Należy pamiętać, że w ocenie wartości drzwi ważne jest także wyznaczenie kryteriów wartościowania i grupy odniesienia, bo na przykład drzwi deskowo-szpungowe może nie są wyjątkowe w skali regionu, ale są przynależne do obiektu, w którym się znajdują, charakterystyczne z uwagi na sposób ich zawieszenia, typ zastosowanego zamka czy skromną zapadkową klamkę i należą do nielicznych pośród zachowanych w kompleksie zabudowy kościelno-klasztornej albo zabudowy wsi. Bo na przykład drzwi ramowo-płycinowe z prześwitami zabezpieczonymi oryginalną kratą w skali kraju też będą przeciętne i dość powszechne, ale już w skali stolarki zachowanej w mieście mogą być ważne i warte zachowania, ponieważ zostały zaprojektowane specjalnie do konkretnego obiektu, zespolone z jego architektonicznym wystrojem. Które z wartości powinny wyznaczać



11

Ten sam fragment zabudowy ulicy Kraszewskiego w Jarosławiu po 10 latach i po pracach remontowych elewacji połączonej z wymianą drzwi, skutkującej negatywnymi zmianami w przestrzeni historycznej, ciągu zabudowy ukształtowanym jednorodnie stylistycznie, stan na 2016 rok. Fot. J. Stęchły

The same fragment of the Kraszewskiego Street development in Jarosław after ten years and after renovation works on the facade combined with the replacement of the doors, resulting in unfavourable changes to the historical space, a row of buildings that used to be stylistically homogenous, as of 2016. Photo J. Stęchły

wytyczne konserwatorskie i dalsze postępowanie z historycznymi drzwiami – wartości historyczne (historyczno-naukowe i historyczno-emocjonalne, symboliczne), artystyczne czy użytkowe? Zawsze należy wziąć pod uwagę potrzeby i ocenę wszystkich interesariuszy: inwestora, którym najczęściej jest właściciel, konserwatora zabytków, wykonawcy prac i innych użytkowników. Należy pamiętać, że zabytkowe drzwi, jak każdy zabytek, wymagają indywidualnego podejścia. Rozpoznanie i ocena wartości wskaże odpowiedź na pytanie, co w drzwiach chronić i w jaki sposób, pozwoli także sformułować wytyczne do dalszych działań służących zachowaniu zabytkowych drzwi, ewentualnie ich rekonstrukcji.

Zabezpieczenie i zachowanie

Modelowy proces postępowania konserwatorskiego w stosunku do historycznej stolarki drzwiowej i wartościowania, który zaproponował Janusz Krawczyk, ma nadal charakter życzeniowy, nie zawsze jest możliwy do zrealizowania z różnych przyczyn¹⁹. Dlatego warto podkreślić, że w wielu przypadkach zachowanie stolarki mogłoby nastąpić poprzez samą naprawę i wymianę poszczególnych elementów przez wykwalifikowanych stolarzy.

Nie wszystkie prace muszą przeprowadzać konserwatorzy zabytków, mogliby je wykonywać pod nadzorem dyplomowanych konserwatorów stolarze i ślusarze, którzy zostali odpowiednio przygotowani i którzy poznali metody, techniki, historyczne rozwiązania konstrukcyjne i estetyczne wymogi. Ten problem wiąże się nierozłącznie z potrzebą odbudowy rzemiosła, kształcenia zawodowego, bo bez wykwalifikowanych wykonawców prac zachowanie nie tylko drzwi, ale wielu innych zabytków zgodnie z wymogami sztuki konserwatorskiej jest zagrożone. Biorąc pod uwagę wartość użytkową stolarki drzwiowej, która w hierarchii ważności wartości często wysuwa się na plan pierwszy i często traktowana jest jako nadrzędna, musimy zdawać sobie sprawę, że nieunikniona jest ich wymiana, a w ślad za nią najbardziej właściwa rekonstrukcja. Ważne, żeby nie była mylona ze „stylizacją” na dawne drzwi, polegającą na wykonaniu nowych o „podobnej” formie, ale dalekiej od oryginału. Okazuje się, że nawet najprostsze drzwi deskowe czy deskowo-szpungowe sprawiają przy odtworzeniu problem, gdy nie dostrzega się i nie rozumie ich wartości i stosuje zamiast trzech desek – osiem wąskich deseczek sklejonych na styk, do tego zakupione w jednym z sieci sklepów z elementami budowlanymi stylizowane zawiasy i klamkę, a na koniec maluje świeżącą lakierobejcą. Takie realizacje mają miejsce także w obiektach objętych nadzorem służb konserwatorskich, lecz czy kontrola prac przy historycznej stolarce drzwiowej przez służby konserwatorskie, którą są obciążone nadmiarem uzgodnień licznych projektów (i nie tylko) – jest rzeczywiście możliwa i skuteczna? Pozytywne i negatywne efekty tego obciążenia widać w krajobrazie miast. Jednak olbrzymia liczba obiektów architektonicznych i budowlanych pozostaje poza prawnymi formami ochrony i nadzorem konserwatorów, a w nich bez ochrony pozostaje zabytkowa stolarka. Dlatego ważne, by dawne rozwiązania historycznych drzwi dokumentować, opisywać, fotografować, w przypadku drzwi o znaczących walorach zabytkowych – inwentaryzować. Dokumentacja jest materiałem porównawczym w dalszych badaniach nad zabytkową stolarką, w przyszłości będzie podstawą do rekonstrukcji drzwi, których dzisiaj nie da się ocalić. W tym kontekście ważna jest także edukacja.

Edukacja i promocja

By spełnić powyższe kierunki działań w procesie ochrony zabytkowych drzwi, niezbędna jest edukacja skierowana na różnych płaszczyznach do wszystkich interesariuszy, od właścicieli, uczniów szkół zawodowych, studentów wybranych kierunków akademickich – przyszłych architektów, zabytkoznawców, po służby konserwatorskie. Edukacja na temat wartości i znaczenia zabytkowych drzwi, technicznych i technologicznych możliwości naprawy dawnej stolarki drzwiowej, uwzględniających wszystkie elementy składowe drzwi, a także na temat procesu postępowania konserwatorskiego – jest konieczna, by chronić jedne z piękniejszych, często jednostkowych i niepowtarzalnych elementów architektonicznych.

Realizacją postulatów o edukacji jest niniejsze opracowanie. Niech będzie przyczynkiem do dalszych dyskusji nad problemami ochrony zabytkowej stolarki drzwiowej, a przede wszystkim do działań w zakresie ich ochrony.

A drzwi niech nie tylko dzielą i wyznaczają granice, ale otwierają się, by łączyć oddzielone wcześniej przestrzenie oraz wszystkich interesariuszy w dziele ochrony zabytków.

¹⁹ J. Krawczyk, op. cit.

Jadwiga Stęchły

Historyczka sztuki (Uniwersytet Wrocławski), doktor nauk technicznych w dyscyplinie architektura i budownictwo (Politechnika Wrocławska). 25 lat zawodowo związana z ochroną zabytków. Obecnie główny specjalista w Oddziale Terenowym w Rzeszowie Narodowego Instytutu Dziedzictwa. Swoje zainteresowania skupia wokół historii i sztuki rodzinnego Jarosławia, teorii problematyki konserwatorskiej, ze szczególnym uwzględnieniem historycznej stolarki drzewianej.

Jadwiga Stęchły

Art historian (University of Wrocław), PhD in technical sciences in the field of architecture and construction (Wrocław University of Technology). Professionally associated with the protection of historical monuments for twenty-five years. Currently chief specialist in the Field Branch of the National Heritage Institute in Rzeszów. Her interests focus on the history and art of her hometown Jarosław, the theory of conservation issues, with particular emphasis on historic door carpentry.

Bibliografia

- Borowiński Jerzy, *Okna, drzwi, stropy. Zabytkowa stolarka architektoniczna w Poznaniu*, Poznań 2013.
- Borowiński Jerzy, *Zabytkowe okna i drzwi w Poznaniu*, Poznań 2005.
- Cichy Andrzej, *Zabytkowa stolarka drzewiana – analiza konstrukcji, dekoracji i problematyka konserwatorska*, [w:] *Aedifico et conservo. Eskalacja jakości kształcenia zawodowego w Polsce*, Warszawa 2011, s. 447–593.
- Dekret Rady Regencyjnej o opiece nad zabytkami sztuki i kultury*, wydany 31 października 1918 roku, Dz. U. 1918, nr 16, poz. 36.
- Derecka Katarzyna, *Gotycka stolarka drzewiana w Gdańsku. Budowa, dekoracja, kolorystyka i konserwacja*, „Ochrona Zabytków” 2005, nr 2.
- Dettloff Paweł, *Działalność konserwatorska Towarzystwa Opieki nad Zabytkami Przeszłości*, [w:] *Polskie dziedzictwo kulturowe u progu niepodległości. Wokół Towarzystwa Opieki nad Zabytkami Przeszłości*, red. Ewa Manikowska, Piotr Jamski, Warszawa 2010.
- Ilustrowany leksykon architektoniczno-budowlany*, red. Wojciech Skowroński, Warszawa 2008.
- Janicka Anna, *Drzwi drewniane zewnętrzne pochodzące z okresu: 2 poł. XIX wieku – 1939 rok, zachowane na terenie Starego Miasta w Krakowie*, „Krakowska Teka Konserwatorska” 2004, t. 4, *Stolarka bram i okien w kamienicach krakowskich*, s. 9–140.
- Fides ex visu. U drzwi Twoich*, red. Ryszard Knapieński, Aneta Kramiszewska, Lublin 2013.
- Konferencja konserwatorska, „Architekt”* 1909, nr 10.
- Krawczyk Janusz, *Charakterystyczne cechy zabytkowej stolarki drzewianej i jej problematyka konserwatorska*, [w:] *Zabytkowe budowle drewniane i stolarka architektoniczna wobec współczesnych zagrożeń*, red. Emanuel Okoń, Toruń 2005, s. 251–267.
- Lewicki Jakub, *Kolorystyka zabytkowej stolarki. Wprowadzenie do problematyki konserwatorskiej*, cz. 1, „Renowacje i Zabytki” 2004, nr 2, s. 84–93.
- Lewicki Jakub, *Metody renowacji zabytkowych okien, drzwi, bram i witryn*, „Renowacje i Zabytki” 2003, nr 3, s. 122–140.
- Lewicki Jakub, *Metody renowacji zabytkowych stolarek*, „Okno” 2003, nr 2, s. 100–124.
- Lewicki Jakub, *O podjęcie renowacji zabytkowych okien i drzwi*, „Okno” 2001, nr 3, s. 162–180.
- Lewicki Jakub, *Zabytkowe drzwi i bramy. Wprowadzenie do problematyki konserwatorskiej*, cz. 1: „Okno” 2000, nr 2, s. 33–48; cz. 2: „Okno” 2000, nr 3, s. 163–176.
- Lewicki Jakub, *Zabytkowe okna i drzwi*, „Okno”, wydanie specjalne z grudnia 2000 roku, s. 92–101.
- Mączyński Zdzisław, *Elementy i detale architektoniczne w rozwoju historycznym*, Warszawa 1956.
- Miazek Jan, *Otwarcie Drzwi Świętych w Roku Jubileuszowym*, „Warszawskie Studia Teologiczne” 2000, t. 13, s. 7–16.
- Roguska Jadwiga, *Drzwi w warszawskich kamienicach w drugiej połowie XIX i na początku XX wieku*, „Prace Naukowe. Wydział Architektury Politechniki Warszawskiej” 2003, t. 3, s. 49–63.
- Ryba Grażyna, *Na granicy przestrzeni. Drzwi z brązu w biografii artystycznej twórcy. Chromy, Ziemia, Mitoraj*, Rzeszów 2019.
- Rypniewski Dionizy, *Secesyjne drzwi w Koszalinie*, Koszalin 2001.
- Rypniewski Dionizy, *Systematyka, konstrukcja i dekoracja secesyjnych drzwi w Koszalinie*, [w:] *Detal architektoniczny – widoczny, ale czy znany?*, Koszalin 2005.

Rzasa Krystyna, *Barokowe i klasycystyczne drzwi zewnętrzne krakowskich domów*, „Krakowska Teka Konserwatorska” 2004, t. 4, *Stolarka bram i okien w kamienicach krakowskich*, s. 9–140.

Stęchły Jadwiga, *Drzwi i bramy w architekturze świeckiej miasta Jarosławia od końca wieku XVIII do roku 1939*, Warszawa 2022, <https://ksiegarnia.nid.pl/produkt/drzwi-i-bramy-w-architekturze-swieckiej-miasta-jaroslawia> (dostęp: 25.03.2023).

Tajchman Jan, *Drewniane drzwi zabytkowe na terenie Polski (systematyka i problematyka konserwatorska)*, „Ochrona Zabytków” 1991, nr 4.

Tajchman Jan, *Słownik terminologiczny architektury. Stolarka okienna*, Warszawa 1990

Ustawa z dnia 15 lutego 1962 r. o ochronie dóbr kultury i muzeach, Dz. U. 1962, nr 10, poz. 48.

Zieliński Chwalisław, *Sztuka sakralna. Co należy wiedzieć o budowie, urządzeniu, wyposażeniu, ozdobie i konserwacji domu bożego*, Poznań–Warszawa–Lublin 1960.