

O C H

R O N

A nr 1 Z A

B 2023 Y T

K Ö W

1 (282) LXXVI

Natalia Skiepmo*

Ciesiołka i modernizm. Wokół architektury drewnianej Franciszka Kopkowicza

Carpentry and modernism. The wooden architecture of Franciszek Kopkowicz

Natalia Skiepmo, *Ciesiołka i modernizm. Wokół architektury drewnianej Franciszka Kopkowicza*, „Ochrona Zabytków” 2023, nr 1, s. 53–91.

Abstrakt

Zakopiańskie biuro architektoniczno-budowlane wykształconego w Wiedniu oraz we Lwowie architekta Franciszka Kopkowicza było najprężniej działającą jednostką projektową w Zakopanem w okresie międzywojennym. Wspólnie z bratem Leonem zaprojektowali w Zakopanem przeszło 150 budynków. Ich twórczość jest bardzo zróżnicowana stylistycznie: obok modernistycznych pensjonatów o płaskich stropodachach i funkcjonalnych budynków użyteczności publicznej pojawiają się także zaprojektowane w unikatowej stylistyce wille i pensjonaty wzniesione z drewnianych płazów w technologii zrębowej. To właśnie w tej ostatniej dziedzinie – ciesielstwie – Franciszek Kopkowicz zapisał się na kartach historii. Pracując dziesiątki lat w zakopiańskiej Państwowej Szkole Przemysłu Drzewnego, wykształcił rzeszę cieśli, architektów i inżynierów. Opublikował dwa dzieła, kluczowe dla nauki zawodu: *Ciesiołka wiejska i małomiasteczkowa* oraz *Ciesielstwo polskie*. Publikacje te są kopalnią fachowej wiedzy, z której czerpiemy do dziś. Jednak do teraz nie powstało żadne szersze opracowanie poświęcone życiu i twórczości Franciszka Kopkowicza. Dzięki przeprowadzonym rozmowom z członkami rodziny oraz dzięki analizie materiałów źródłowych zgromadzonych w archiwach, w tym w prywatnych archiwach spadkobierców, udało się dokonać krótkiego podsumowania pracy i dorobku tego architekta, inżyniera, pedagoga, publicysty i konserwatora zabytków.

Słowa kluczowe

architektura drewniana, Franciszek Kopkowicz, ciesielstwo polskie, architektura Zakopanego

Abstract

The architectural and construction studio in Zakopane of the Vienna- and Lviv-educated architect Franciszek Kopkowicz was the most active design entity in Zakopane in the interwar period. Together with his brother Leon, they designed more than 150

* Narodowy Instytut Dziedzictwa,
Specjalistyczna Pracownia Terenowa „Centrum Architektury Drewnianej”
e-mail: nskiepmo@nid.pl

buildings in Zakopane. Their work is very diversified in terms of style: alongside flat-roofed modernist guest houses and functional public buildings stand villas and guest houses designed in a unique style and built of timber logs. It was in the latter field – carpentry – that Franciszek Kopkowicz made history. Having worked for decades at the Zakopane State Wood Industry School, he educated a great many carpenters, architects and engineers. He published two works that were pivotal in teaching the profession: *Ciesiołka wiejska i małomiasteczkowa* [Rural and small-town carpentry] and *Ciesielstwo polskie* [Polish carpentry]. These publications are a mine of expert knowledge, which are still drawn on today. However, to date, no wider study has been compiled on the life and work of Franciszek Kopkowicz. Thanks to interviews with family members and an analysis of source materials accumulated in the archives, including the private archives of his heirs, it has been possible to compile a brief summary of the work and achievements of Franciszek Kopkowicz, an architect, engineer, educator, publicist and conservationist.

Keywords

wooden architecture, Franciszek Kopkowicz, Polish carpentry/woodworking, architecture of Zakopane

CIESELSTWO POLSKIE AUTORSTWA FRANCISZKA KOPKOWICZA¹ TO JEDNA Z NAJBARDZIEJ rozpoznawalnych publikacji omawiających zagadnienia związane z budownictwem i architekturą drewnianą. To podręcznik, zawierający praktyczne, techniczne informacje, zgodnie z intencją autora, mające służyć pogłębianiu wiedzy, podnoszeniu umiejętności inżynierów, architektów oraz cieśli. Tymczasem postać autora – architekta jest *de facto* zupełnie nie znana². Kim był, skąd przybył, gdzie tworzył, co po sobie pozostawił, co udało mu się osiągnąć? Mało kto ma świadomość, jak unikatowe obiekty powstały według wizji architektonicznych Franciszka Kopkowicza. Zupełnie nikła jest nasza wiedza o działalności patriotycznej i niepodległościowej inżyniera, o tym, że był wybitnie uzdolnionym akwarelistą, czy o tym, że jak pisał sam Kopkowicz: „...jako jedyny w owym czasie architekt z pełnym wykształceniem wywarłem decydujący wpływ na polepszenie wykonawstwa budowli w Zakopanem”³.

Czasami splot wydarzeń, pozornie przypadkowe spotkania determinują obszar naszych zainteresowań. Ludzie, którzy stają na naszej drodze, wytyczają kierunek naszych przyszłych działań, minione byty upominają się o swoje miejsce w historii. Tak właśnie jest z Franciszkiem Kopkowiczem, z rodziną Kopkowiczów, dotychczas właściwie nieobecną na kartach historii, nierozpoznaną, zakopiańską rodziną inżynierów rodem z Niżniowa na Ukrainie. Niniejszy artykuł jest wynikiem wielowątkowych poszukiwań, kwerend, a także rozmów z członkami rodziny Kopkowiczów pamiętających wciąż jeszcze żywo Franciszka – tatę, stryjka oraz dziadka.

Franciszek Kopkowicz urodził się 31 marca 1894 roku w Samborze jako najstarszy z ośmiorga dzieci Marii z domu Koteckiej i Wojciecha Kopkowicza. W 1914 roku zdał maturę w gimnazjum realnym w Stanisławowie i tego samego roku oświadczył rodzinie, że rozpoczyna studia w Wiedniu na Wydziale Architektury c.k. Technische Hochschule. Rozpoczęcie nauki nieco się opóźniło,

¹ Franciszek Kopkowicz, *Ciesielstwo polskie*, Warszawa 1958.

² Dotychczas nie ukazała się żadna monografia traktująca o Franciszku Kopkowiczu. Krótki biogram architekta na podstawie informacji przekazanych przez Danutę Kopkowicz opracowali jedynie w swojej książce Lidia Długolecka-Pinkwart i Maciej Pinkwart (*Zakopane – przewodnik historyczny*, Bielsko-Biała 2003). Sylwetkę Kopkowicza pod kątem działalności patriotycznej opisał Lesław Dall (*Kwatera Legionistów Polskich na Nowym Cmentarzu w Zakopanem*, Zakopane 2018), natomiast zestawienie najważniejszych realizacji przedłożył Zbigniew Moździerz (*Architektura i rozwój przestrzenny Zakopanego 1600–2021*, wyd. 2, Zakopane 2021).

³ Franciszek Kopkowicz, *Moja praca zawodowa i nauczycielska w Zakopanem*, Zakopane 1964, rękopis w archiwum rodzinnym spadkobierców.

1

Franciszek Kopkowicz. Zakopane, przełom lat 40. i 50. XX wieku. Archiwum rodzinne spadkobierców

Franciszek Kopkowicz. Zakopane, late 1940s/early 1950s. Family archives of the heirs



bo po wybuchu I wojny światowej Kopkowicz wstąpił do Legionów Polskich, naukę rozpoczął dopiero około marca 1915 roku⁴.

Nauka i pobyt w Wiedniu nie były łatwe, bez środków finansowych przyszły architekt mógł liczyć tylko na siebie. Szybko jednak jego determinacja oraz talent zostały dostrzeżone – w zamian za pomoc w pracach porządkowych oraz wsparcie w edukacji słabszych studentów otrzymał miejsce w bursie akademickiej⁵. Podczas nauki w Wiedniu uczęszczał na zajęcia prowadzone przez największe autorytety w dziedzinie architektury, inżynierii czy nowoczesnych technik budowlanych. Jego wykładowcami był m.in. Rudolf Saliger – jeden z prekursorów konstrukcji żelbetowych⁶, Josef Neuwirth – historyk sztuki i architektury, wieloletni kustosz Austro-Węgierskiej Centralnej Komisji do Badań i Konserwacji Dzieł Sztuki i Zabytków⁷, czy Max Fabiani – architekt i urbanista, uczeń Ottona Wagnera, zafascynowany działalnością Camilla Sittego, członek Komisji Centralnej do Badania i Konserwacji Zabytków Architektury⁸.

Edukację, a zarazem pobyt w Wiedniu, Kopkowicz zakończył pomyślnie 5 marca 1917 roku zdany egzaminem państwowym I stopnia. 5 października 1917 roku zgłosił swój wyjazd na politechnikę we Lwowie, w której kontynuował edukację⁹.

Naukę w c.k. Szkole Politechnicznej we Lwowie rozpoczął na Wydziale Budownictwa Lądowego 15 października 1917 roku. W trakcie studiów miał bezpośredni kontakt z wybitnymi

⁴ Lesław Dall, *Kwatera Legionistów Polskich na Nowym Cmentarzu w Zakopanem*, Zakopane 2018, s. 86.

⁵ Z chwilą przyjazdu do Wiednia Franciszek Kopkowicz miał pomieszkiwać na dworcu kolejowym (informacje od Macieja Kopkowicza, syna Leona Kopkowicza (brata Franciszka Kopkowicza).

⁶ Zob. Klaus Stiglat, *Bauingenieure und ihr Werk*, Berlin 2004.

⁷ Zob. *Neue Deutsche Biographie*, red. Franz Menges, Berlin 1999, t. 19, s. 188–189.

⁸ Zob. Marco Pozzetto, *Max Fabiani, ein Architekt der Monarchie*, Wien 1983.

⁹ Informacje ustalone na podstawie wpisów w indeksie Franciszka Kopkowicza z wiedeńskiej Technische Hochschule, zbiory prywatne spadkobierców.

wykładowcami, którzy bez wątpienia wywarli silny wpływ na jego działalność architektoniczną i pedagogiczną. Wśród nich byli: Jan Lewiński – ukraiński architekt, przedstawiciel doby modernizmu, secesji, szczególnie zafascynowany sztuką ludową Hucułów i Bojków¹⁰, Tadeusz Obmiński – polski architekt tworzący m.in. w stylu zakopiańskim, badacz architektury drewnianej Galicji Wschodniej¹¹, Jan Nalborczyk – artysta rzeźbiarz, w młodości pracujący w c.k. Szkole Przemysłu Drzewnego w Zakopanem¹², a w szczególności Jan Sas-Zubrzycki – architekt, konserwator, pasjonat i badacz architektury drewnianej¹³, oraz Adolf Szyszko-Bohusz – architekt, przedstawiciel doby modernizmu, czołowy konserwator zabytków ówczesnego Krakowa¹⁴. Naukę na Politechnice Lwowskiej ukończył 5 czerwca 1920 roku egzaminem państwowym II stopnia, uznany za ucznia bardzo uzdolnionego¹⁵.

Praktyczne doświadczenie zawodowe zdobywał, będąc jeszcze na studiach w Wiedniu, blisko rok pracował jako technik budowlany w firmie Diss & Co. Po wojnie został zatrudniony przy odbudowie c.k. Namiestnictwa Galicji we Lwowie na stanowisku urzędnika technicznego. Pierwszą pracą zawodową, którą Kopkowicz podjął po ukończonych studiach, była posada architekta państwowego w Biłgoraju, urząd pełnił od 15 lipca 1920 roku do 30 września 1922 roku. Z tego okresu zachował się projekt malowniczego kościoła w Białej z drewnianymi sobotami wspartymi na charakterystycznych dla Kopkowicza profilowanych słupach drewnianych¹⁶. Rzetelna praca w urzędzie oraz na Politechnice Lwowskiej łączyła się z licznymi znajomościami, które niewątpliwie sprawiły, że Franciszek Kopkowicz otrzymał fundamentalne dla jego kariery zawodowej zlecenie – realizację budowy willi Koziańskich w Zakopanem. Ta budowa wytyczyła ścieżkę kariery architekta, który całe swoje życie zawodowe związał z Podhalem, w szczególności z Zakopanem¹⁷.

Działalność architektoniczna

Samodzielna działalność architektoniczna była możliwa dzięki koncesji na prowadzenie własnego biura architektonicznego, którą otrzymał 26 stycznia 1924 roku w Nowym Targu¹⁸. Również w 1924 roku zakończono prace budowlane w obrębie willi Koziańskich, czego architekt i budowniczy nie omieszczał udokumentować inskrypcją na budynku.

Najpewniej po tym pierwszym sukcesie otworzył w Zakopanem w spółce z przyjacielem, legionistą ze Lwowa, architektem Stefanem Manasterskim, biuro architektoniczno-budowlane pod szyldem: Biuro architektoniczno-budowlane Kopkowicz & Manasterski inżynierowie architekci, Zakopane, Witkiewicza 15. Z tego okresu zachował się jeden projekt – własny dom Kopkowicza w Zakopanem przy ul. Kamieniec¹⁹. Plan nie doczekał się realizacji, został zrewidowany i znacznie

¹⁰ Zob. Jurij Biriulow, *Secesja we Lwowie*, Warszawa 1996.

¹¹ Zob. Jan Kurek, *Architektura drewniana w badaniach Tadeusza Obmińskiego*, „Przestrzeń i Forma” 2018, nr 36, s. 297–310.

¹² Zob. *Sprawozdanie c.k. Państwowej Szkoły Przemysłowej we Lwowie za rok szkolny 1910/1911*, Lwów 1911, s. 23–24.

¹³ Zob. Jerzy Wowczak, *Jan Sas-Zubrzycki. Architekt, historyk i teoretyk architektury*, Kraków 2017.

¹⁴ Zob. Michał Wiśniewski, *Adolf Szyszko-Bohusz*, Kraków 2013.

¹⁵ Informacje ustalone na podstawie wpisów w indeksie Franciszka Kopkowicza z Politechniki Lwowskiej, zbiory prywatne spadkobierców.

¹⁶ Hubert Mącik, Patrycja Piotrowska, Marcin Piotrowski, Dominik Szulc, *Badania w Białej Poduchownej koło Janowa Lubelskiego w roku 2020*, „Wiadomości Konserwatorskie Województwa Lubelskiego” 2021, nr 23, s. 101, 111.

¹⁷ Wyjazd do Zakopanego był także możliwy dzięki znacznym środkom finansowym, jakie otrzymał od ojca Wojciecha, który wrócił w tym czasie ze Stanów Zjednoczonych, gdzie odniósł sukces zawodowy w przemyśle wikliniarskim. Informacje od Macieja Kopkowicza, syna Leona Kopkowicza (brata Franciszka Kopkowicza).

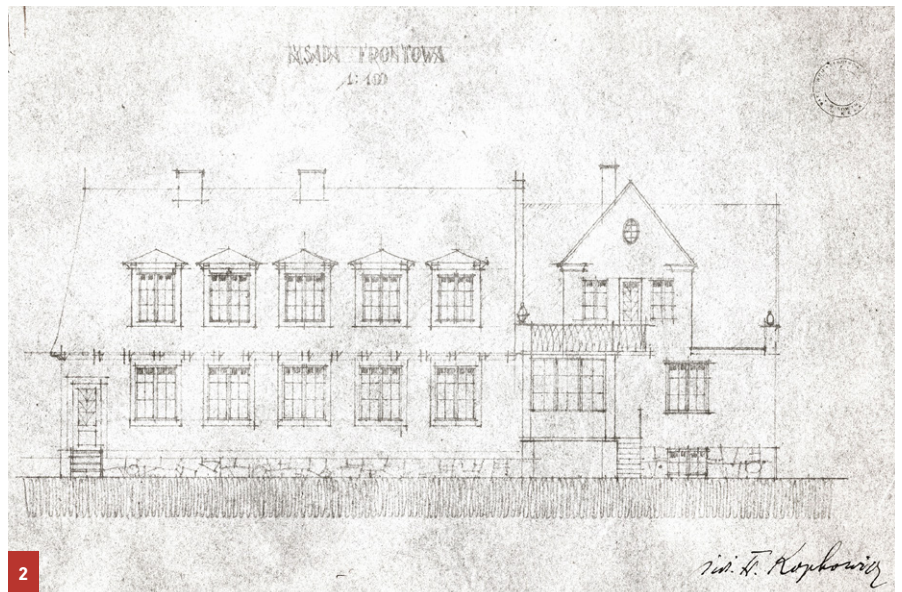
¹⁸ Archiwum Narodowe w Krakowie, op. cit., s. 3.

¹⁹ Franciszek Kopkowicz, Stefan Manasterski, *Projekt domu mieszkalnego Franciszka Kopkowicza przy ul. Kasprusie (Kamieniec)*, Archiwum Narodowe w Krakowie, zespół: Zwierzchność Gminy w Zakopanem, sygn. 29/3065/0/1/58.

2

Projekt własnego domu oraz pracowni przy ul. Kamieniec, proj. Franciszek Kopkowicz, Zakopane, 1924 rok. Archiwum Narodowe w Krakowie, zespół: Zwierzchność Gminna w Zakopanem, sygn. 29/3065/59

Design of his own house and studio in Kamieniec Street, Franciszek Kopkowicz, Zakopane, 1924. National Archives in Kraków, fonds: Zwierzchność Gminna w Zakopanem, sygn. 29/3065/59



2

3

Dom i pracownia Franciszka Kopkowicza przy ul. Kamieniec. Fot. N. Skiepkó, 2023

The house and studio of Franciszek Kopkowicz on Kamieniec Street. Photo N. Skiepkó, 2023



3

rozbudowany w lipcu 1924 roku – w ramach nowej inwestycji zaplanowano część mieszkalną oraz pracownię, a stylistyka budowli sięgała do ugruntowanych form historyzujących. Jednak biuro Kopkowicz i Manasterski rozpadło się, a Manasterski opuścił Podhale i kontynuował karierę architekta w Warszawie. Kopkowicz został w Zakopanem, rozwijając działalność, tym razem już we własnej, jednoosobowej firmie: Biuro architektoniczno-budowlane inż. Franciszek Kopkowicz, Zakopane-Kamieniec²⁰. Należy zaznaczyć, że każdorazowo firmy Kopkowicza działały dwutorowo: jako biuro architektoniczne świadczące usługi projektowe oraz jako firma budowlana realizująca inwestycje. W lokalizacji na Kamięncu, peryferyjnej dzielnicy Zakopanego, pracownia funkcjonowała do około 1929 roku i był to okres jej wielkiej popularności.

Kolejne projektowane budynki także charakteryzowały się stylistyką nawiązującą do wzorców architektury historyzującej, pojawiały się też jednorodzinne wille zaprojektowane w duchu stylu

²⁰ Franciszek Kopkowicz, *Projekt budynku piętrowego Franciszka Kopkowicza przy ul. Kamieniec, projekt m.in. pracowni kilimkarstwa*, Archiwum Narodowe w Krakowie, zespół: Zwierzchność Gminna w Zakopanem, sygn. 29/3065/0/1/59.

dworkowego. Jako przykłady należy wskazać wille przy ul. Grunwaldzkiej: „Elę” (około 1924 roku) oraz „Borynę” (około 1923 roku)²¹.

Około 1926 roku Kopkowicz zaczął odchodzić od stylu dworkowego, podążając za aktualnymi trendami, a przebrzmiały, historyczny kostium zastąpił śmiałym modernizmem²². Projektował zarówno w stylistyce mocno funkcjonalnej, jak i z wykorzystywaniem repertuaru zdobniczych elementów rodzimej sztuki dekoracyjnej art déco. Nowatorska, jak na zakopiańskie realia, postawa młodego architekta wynikała ściśle z panujących wówczas trendów budowlanych. Nowoczesna, pozbawiona naleciałości historycznych estetyka, forma, funkcja i konstrukcja wysunięte na pierwszy plan dobitnie akcentowały obecność u podnóża Tatr, w Zakopanem, kreowanym na „zimową stolicę Polski”²³.

W samym Zakopanem sukcesywne wdrażanie modernistycznych wizji wywołało żywą polemikę o konieczności ochrony „swojszczyzny”. Lokalna dyskusja wpisywała się w tę trwającą na gruncie krajowym: na temat stylu narodowego. Wyraźnie rysuje się dychotomia rozważań nad doborem środków wyrazu architektonicznego odbudowywanego państwa polskiego: typizacja budownictwa, standaryzacja podług wzorców europejskiego modernizmu czy repertuar form oraz motywów inspirowanych architekturą wernakularną?²⁴ Odpowiedź na zadane pytanie przyniósł rok 1925. Międzynarodowy sukces Pawilonu Polskiego osiągnięty podczas Międzynarodowej Wystawy Sztuki Dekoracyjnej i Wzornictwa w Paryżu²⁵ wyznaczył trendy i pożądane kierunki stylowego kształtowania II RP. Modernizm powiązany z twórczo przetworzoną sztuką rodzimą stwarzał możliwość wyrażenia tożsamości narodowej odbudowywanego państwa polskiego przy jednoczesnym klarownym wyartykułowaniu obranych dla kraju postępowych kierunków rozwoju. Nowoczesne gmachy wzbogacone o awangardowy detal w duchu polskiej sztuki art déco, o dekoracyjnych „kozikowych” zacięciach, weszły w repertuar głównych motywów zdobniczych stosowanych zarówno w snyderstwie, jak i w obrębie detalu architektonicznego, modelowały nawet wizerunek orła białego, dumnie zdobiącego fasady nowoczesnych budynków użyteczności publicznej²⁶. Tak pojęty rodzimy modernizm²⁷ był „stylem odzyskanej niepodległości”, polskim stylem reprezentacyjnym i państwowym²⁸.

W tak ukształtowaną kanwę stylistyczną narodowego modernizmu doskonale wpisuje się jeden z najbardziej oryginalnych projektów Franciszka Kopkowicza w Zakopanem – niezrealizowana koncepcja Domu Ludowego Związku Podhalan (1927)²⁹, z charakterystyczną fasadą, zwieńczoną schodkowym szczytem z płaskorzeźbionym wizerunkiem harnasia.

²¹ Zbigniew Moździerz, *Architektura i rozwój przestrzenny Zakopanego 1600–2021*, Zakopane 2021, s. 267–269.

²² Zob. Sigfried Giedion, *Przestrzeń, czas i architektura*, Warszawa 1968; Martin Kohlrausch, *Brokers of Modernity. East Central Europe and the Rise of Modernist Architects 1910–1950*, Leuven 2019.

²³ Andrzej Szczerski, *Modernistyczne Zakopane*, [w:] *Modernizmy. Architektura nowoczesności w II Rzeczypospolitej*, t. 1, red. Andrzej Szczerski, Kraków 2013, s. 279–309.

²⁴ Andrzej Szczerski, *Sztuka i architektura dla II Rzeczypospolitej*, „Zeszyty Naukowe Uniwersytetu Jagiellońskiego. Prace Historyczne” 2020, z. 4, s. 872.

²⁵ *Wystawa paryska 1925. Materiały z sesji naukowej Instytutu Sztuki PAN, Warszawa 16–17 listopada 2005 roku*, red. Joanna Sosnowska, Warszawa 2007.

²⁶ Aleksandra Giełdoń-Paszek, *O związkach drewna i ideologii w architekturze i rzeźbie polskiej XIX i XX wieku*, [w:] *Wernakularyzm i neowernakularyzm w sztuce, literaturze i myśli o sztuce*, red. Elżbieta Kal, Słupsk 2019, s. 95–97.

²⁷ Andrzej Szczerski, *4 x nowoczesność. Nowy początek. Modernizm w II Rzeczypospolitej*, [w:] *Nowy początek. Modernizm w II RP*, red. Piotr Juszkiewicz, Andrzej Szczerski, Kraków 2023, s. 18–19.

²⁸ Zob. Irena Huml, *Polish Art Déco. The Style of Regained Independence (the 1920s)*, [w:] *The Art of the 1920s in Poland, Bohemia, Slovakia and Hungary*, red. Lech Kalinowski, Cracow 1991, s. 11–18.; Anna Sieradzka, *Art déco w Polsce*, [w:] *Encyklopedia art déco*, red. Pierre Cabanne, Warszawa 2002, s. 218.

²⁹ Franciszek Kopkowicz, *Projekt „Domu Ludowego” Towarzystwa „Związek Górali”, ul. Kościuszki, dawna Marszałkowska*, Archiwum Narodowe w Krakowie, zespół: Zwierzchność Gminna w Zakopanem, sygn. 29/3065/69.

Projekt Domu Ludowego Związku Podhalań, proj. Franciszek Kopkowicz, Zakopane, 1927 rok. Archiwum Narodowe w Krakowie, zespół: Zwierzchność Gminna w Zakopanem, sygn. 29/3065/69

Design for the Community Centre of the Podhale Association, Franciszek Kopkowicz, Zakopane, 1927. National archives in Kraków, fonds: Zwierzchność Gminna w Zakopanem, sygn. 29/3065/69



Ciekawym projektem architektonicznym Kopkowicza z tego okresu jest także niezrealizowana koncepcja bursy Państwowej Szkoły Przemysłu Drzewnego (1928)³⁰. Modernistyczny, sześciokondygnacyjny gmach był pierwszą próbą wprowadzania na terenie Podhala manifestującego możliwości technologiczne i inżynierskie budownictwa wysokościowca. Jednocześnie zakomponowanie gmachu o takiej kubaturze wpisywało się w kierunki rozwoju II RP – edukacja „nowego człowieka w nowym państwie”. Wykształcenie przyszłych techników, budowlanców i inżynierów budownictwa miało być jednym z filarów odbudowy państwa polskiego³¹.

Projekty nie spotkały się z aprobatą konserwatywnych elit intelektualnych Podhala, estetycznie ukształtowanych przez narodowe idee witkiewiczowskie. Kopkowicz sumiennie wypełniał głośzone przez modernistów koncepcje, powszechnie dostępne w kolportowanej prasie, i zdawał się podążać za manifestem grupy Praesens. Szymon Syrkus pisał: „inaczej żyjemy i inaczej musimy mieszkać, a zatem inny musi być plan naszych mieszkań. Jeżeli plan jest inny, inne będą fasady. (...) Twórczość konstrukcyjna i odwaga zastosowania w architekturze nowych materiałów i nowych wynalazków – to również zawodowy obowiązek architekta”³².

Głównym opozycjonistą wobec poczynań Kopkowicza, ale także innych, modernistycznych architektów pracujących już w tym czasie na Podhalu, był Jan Gwalbert Pawlikowski, legendarny właściciel niewątpliwie najwspanialszej budowli w stylu zakopiańskim – „Domu Pod Jedłami”. Dezaprobatę dla nowoczesnych trendów Pawlikowski wyrażał publicznie na łamach redagowanych przez siebie „Wierchów”³³. Ostro krytykował prowadzoną przez Kopkowicza budowę szkoły

³⁰ Franciszek Kopkowicz, *Plan budowy Bursy Państwowej Szkoły Przemysłu Drzewnego Zakopanem*, Archiwum Narodowe w Krakowie, zespół: Zwierzchność Gminna w Zakopanem, sygn. 29/3065/77.

³¹ Zob. *Modernizmy. Architektura nowoczesności w II Rzeczypospolitej*, t. 1, red. Andrzej Szczerski, Kraków 2013; *Nowy początek. Modernizm w II RP*, red. Piotr Juszkiewicz, Andrzej Szczerski, Kraków 2023.

³² Szymon Syrkus, *Preliminarz architektury*, „Praesens” 1926, nr 1, s. 7–8.

³³ Jan Gwalbert Pawlikowski wysuwał postulaty objęcia podhalańskich miejscowości specjalną strefą ochrony, by utworzyć swoisty rezerwat architektury regionalnej i witkiewiczowskiej. W memoriale skierowanym do wojewody krakowskiego (9 kwietnia 1931 roku) postulowano objęcie ochroną prawną dzieł Stanisława Witkiewicza poprzez wpis do rejestru zabytków. Działania przyniosły wymierne rezultaty, albowiem wojewoda krakowski wydał 4 stycznia 1932 roku rozporządzenie, w którym gminę Zakopane uznał za



5

Projekt przebudowy pensjonatu Marii Sanakowskiej, proj. Franciszek Kopkowicz, Zakopane, 1929 rok. Archiwum rodzinne spadkobierców

Design for the remodelling of Maria Sanakowska's guest house, Franciszek Kopkowicz, Zakopane, 1929. Family archives of the heirs

powszechnej na Wilczniku, przy ul. Orkana, realizowaną według projektu typowego przekazanego przez Ministerstwo Wyznań Religijnych i Oświecenia Publicznego. W 1926 roku prace techniczne były już mocno zaawansowane, nadzorowane wówczas przez architekta Eugeniusza Wesołowskiego, ale faktyczne prace budowlane rozpoczęto dopiero po 1930 roku. Dość szybko zakończyły się one katastrofą – wiatr halny zerwał praktycznie płaski dach, który był wprowadzoną przez Kopkowicza swoistą modyfikacją względem oryginału (pierwotnie wysoki dach dwuspadowy z wolimi oczkami, kryty dachówką)³⁴. Co więcej, kilka lat później przy ulicy Orkana, nieco powyżej budynku szkoły powszechnej, powstały kolejne modernistyczne budowle Kopkowicza – trzy kamienice mieszkalne, charakterystyczne kubiczne kostki, o prostych, rytmicznych artykulacjach, ryflowanych portalach drzwiowych oraz narożnych słupach okiennych z okładziną kamienną. Z kolei bieg ulicy Orkana rozpoczynał monumentalny, modernistyczny gmach nowego budynku kina, wzniesiony w 1929 roku według projektu Eugeniusza Wesołowskiego, a zrealizowany przez firmę budowlaną Franciszka Kopkowicza. Podobnie i w innych częściach miasta powstawały

miejscość, gdzie krajobraz jest przedmiotem ochrony. Mając na uwadze realizację tego przepisu, zwierzchność gminna miała prawo odmówić udzielenia pozwolenia na budowę czy przebudowę obiektów, które mogłyby przyczynić się do zeszpecenia krajobrazu. Niemniej gmina w dalszym ciągu udzielała pozwoleń na wznoszenie kontrowersyjnych – modernistycznych – obiektów, co wzmagało oburzenie Jana Gwalberta Pawlikowskiego, któremu dawał wyraz w „Wierchach”. Pawlikowski praktycznie każdorazowo publikował fotografię owych „szpetnych” budowli, przez co paradoksalnie przyczynił się do udokumentowania tych obiektów, niejednokrotnie już nieistniejących dziś w krajobrazie kulturowym miasta; zob. Jan Gwalbert Pawlikowski: *O „styl zakopiański” w budownictwie Zakopanego i Podhala*, „Wierchy” 1931, R. 9, s. 75–128; *Mądre zarządzenie – którego się nikt nie trzyma...*, „Wierchy” 1933, R. 11, s. 241; *Panopticum budowlane zakopiańskie*, „Wierchy” 1933, R. 11, s. 241–242.

³⁴ Szkoła Powszechna na „Wilczniku”, szkice Ministerstwa Wyznań Religijnych i Oświecenia Publicznego, Archiwum Narodowe w Krakowie, zespół: akta miasta Zakopanego i Gminy Uzdrawiskowe, sygn. 29/3066/0/2/164, s. 77–82.

kolejne, jak zwykł pisać o nich Pawlikowski, „pudełka”, między innymi pensjonat „Złoty Róg” Marii Sanakowskiej (1928–1929), pensjonat Policji Państwowej „Pod Błachą” (1929–1930) czy pensjonat Sznajdrów „Palace” (1929–1930)³⁵. Znamioną cechą wszystkich budowli była zastosowana żelbetowa konstrukcja, niespotykana dotychczas w Zakopanem. Budowle oparte na schemacie żelbetowych słupów konstrukcyjnych umożliwiały aranżowanie przestrzeni w dowolny sposób. Ściany działowe wypełnione lekkim pustakiem ceramicznym oraz praktycznie płaskie żelbetowe stropodachy zupełnie eliminowały konieczność stosowania historycznego dla Podhala budulca – drewna³⁶. Dosłownie szokującym wydarzeniem musiała być realizacja monolitycznego gmachu pensjonatu „Palace”, który stanął na miejscu spalonej 5 stycznia 1928 roku witkiewiczowskiej willi „Pepity”³⁷.

Czarę goryczy jednak zdaje się przelała realizacja własnego domu architekta, a właściwie domu dla młodszego brata Franciszka – Leona, który przybył na Podhale pod koniec lat 20. XX wieku, aby wspólnie z bratem prowadzić firmę. Dom otrzymał osobliwą nazwę „Co to?”³⁸. Maksymalnie uproszczona, kubiczna kostka, płaskie elewacje artykułowane zlicowaną cegłą klinkierową podkreślającą horyzontalne podziały, brak jakichkolwiek dekoracyjnych detali architektonicznych – zdawały się realizować katalogowy model domu lansowany w branżowej prasie tego okresu³⁹. Tymczasem na Podhalu detal, ornament florystyczny – motyw tatrzańskiej przyrody, misternie utkana wić roślinna obiegająca płyciny witkiewiczowskich balkonów wspartych na dekoracyjnie rozrzeźbionych rysiach (wspornikach, kroksztynach) okapu, był perłą w koronie góralskiej kultury, fundamentem sztuki opartej na wielowiekowej, dekoracyjnej tradycji, w której miało przetrwać najwięcej „pierwiastków sztuki polskiej”⁴⁰.

Pomimo silnej krytyki biuro Franciszka Kopkowicza było w owym czasie najprężniej działającą jednostką architektoniczną w Zakopanem. Znaczne dochody przynosiło prowadzone równolegle biuro budowlane, które realizowało nowoczesne, modernistyczne inwestycje o znacznej, jak na Zakopane, skali. Podejmowanie się takich zleceń było możliwe dzięki zawiązywaniu spółek, przykładowo na okoliczność budowy sanatorium akademickiego w Zakopanem na Ciągłowiec oraz wspomnianej wcześniej szkoły powszechnej na Wilczniku w latach 1928–1932 założono spółkę „Przedsiębiorstwo budowlane Inż. I. Stella-Sawicki i Inż. Fr. Kopkowicz z siedzibą w Zakopanem”⁴¹, a 12 czerwca 1930 roku rozpoczęło działalność „Przedsiębiorstwo Robót Inżynieryjno-Budowlanych Inż. F. Kopkowicz, A. Giza i M. Wiliński z siedzibą w Warszawie przy ul. Jasnej 22”⁴². Co ciekawe, w tym czasie, od 6 lipca do 21 sierpnia 1931 roku, w warszawskim przedsiębiorstwie w charakterze pomocnika murarskiego zatrudniony był student, a przyszły profesor – Gerard

³⁵ Zbigniew Moździerz, *Architektura i rozwój...*, s. 320–322.

³⁶ *Zmieniony projekt pensjonatu Aleksandra Sneidera w Zakopanem przy ul. Chałubińskiego*, Archiwum Narodowe w Krakowie, zespół: *Dyrekcja Robót Publicznych w Krakowie*, sygn. 29/309/0/3/412.

³⁷ W.K., *Pożary w Zakopanem*, „Dziennik Bydgoski” 1928, nr 12, s. 17. Dezaprobatę dla nowej realizacji wyraził między innymi Juliusz Żuławski, nazywając modernistyczny pensjonat „ohydny murowanicą” (*Z domu*, Warszawa 2006, s. 205).

³⁸ Cytując Jana Gwalberta Pawlikowskiego: „Co to? Dom... – Więzienie?... Nie. – Spichlerz?... Nie. – Garaż?... Nie. – A zatem?... To dom mieszkalny. – Dla obrony przeciwgazowej?... Nie. – Dla »przyjemności«. To willa na letnisku. Gdzie?... W Zakopanem – siedzibie »stylu zakopiańskiego«, miejscu działalności Witkiewicza”, Jan Gwalbert Pawlikowski, *Co to?*, „Wierchy” 1932, R. 11, s. 205.

³⁹ Przykładowo wydawany od 1929 roku miesięcznik „Dom, Osiedle, Mieszkanie”, redagowany przez Józefa Jankowskiego, Szczęsnego Rutkowskiego i Teodora Toeplitza, czy „Architektura i Budownictwo”, miesięcznik przeznaczony dla profesjonalistów, wydawany w latach 1925–1939.

⁴⁰ Zob. Stanisław Witkiewicz, *Styl zakopiański*, z. 1, *Pokój jadalny*, Lwów 1904; *Styl zakopiański*, z. 2, *Ciesielstwo*, Lwów 1911.

⁴¹ *Budowa sanatorium akademickiego w Zakopanem*, Warszawa 1931, s. 7.

⁴² Spółka działała niewiele ponad dwa miesiące, 10 września 1931 roku przeszła na wyłączną własność Franciszka Kopkowicza: „Przedsiębiorstwo Robót Inżynieryjno-Budowlanych Inż. Franciszek Kopkowicz”, zob. „Polska Gospodarcza” 1930, R. 11, z. 29; 1931, R. 12, z. 12.



6



7

6 Dom Leona Kopkowicza na Bystrem, proj. Franciszek i Leon Kopkowiczowie. Zakopane, około 1930 roku. Archiwum rodzinne Macieja Kopkowicza

Leon Kopkowicz's house in Bystre, designed by Franciszek and Leon Kopkowicz. Zakopane, c. 1930. Family archives of Maciej Kopkowicz

7 Dom Leona Kopkowicza na Bystrem. Fot. N. Skiepmo, 2023

Leon Kopkowicz's house in Bystre. Photo N. Skiepmo, 2023

8 Leon Kopkowicz (w samochodzie) nadzoruje budowę pensjonatu Policji Państwowej „Pod Błachą”. Zakopane, 1929 rok. Archiwum rodzinne Macieja Kopkowicza

Leon Kopkowicz (in the car) supervises the construction of the 'Pod Błachą' State Police guesthouse in Zakopane, 1929. Family archives of Maciej Kopkowicz



8

Ciołek, który w późniejszych latach wspólnie z Franciszkiem Kopkowiczem inicjował szereg działań ochronnych wobec zabytków architektury drewnianej na Podhalu⁴³.

Okres prosperity finansowej był widoczny w podejmowanych inwestycjach – Kopkowiczowie sprzedali dom na Kamieńcu i kupili okazałą, położoną w prestiżowej dzielnicy, zaprojektowaną przez Franciszka Kopkowicza około 1923 roku dla Władysława Reymonta willę „Borynę”. Po przeprowadzce zaktualizowano nazwę firmy: „Biuro Architektoniczno-Budowlane inż. Franciszek Kopkowicz, Zakopane »Boryna« Droga do Białego”. W tym okresie Franciszek zacieśnił znacząco współpracę ze swoim bratem Leonem, stali się niemalże nierozłączni. Bardzo często pod pieczęcią Franciszka Kopkowicza pojawiał się podpis inżyniera Leona Kopkowicza, który dobitnie zaznaczał swój wkład w projekt. To właśnie młodszy brat Leon wiódł prym w śmiałych, modernistycznych realizacjach⁴⁴.

Ciekawym obszarem działalności architektonicznej braci Kopkowiczów była aktywność w obszarze jednorodzinego budownictwa mieszkaniowego, w tym propozycja dostosowania modernistycznej willi jednorodzinnej do lokalnych uwarunkowań klimatycznych⁴⁵. Bracia Kopkowiczowie promowali nowy w regionie typ willi jednorodzinnej, modernistycznej, ale o wysokim, stromym dachu mieszczącym w kubaturze poddasza dwie kondygnacje mieszkalne. Charakterystycznym elementem willi były przeszkolone werandy założone na półokrągłym lub wielobocznym rzucie. Trudno jednoznacznie wskazać, kto był pomysłodawcą dla tego typu budynku. Najprawdopodobniej prototypem była willa „Strzelista” projektu inżyniera Adama

⁴³ Maciej Ciołek, *Gerard Ciołek i przyjaciele. Kalendarium życia i pracy 25 pasterzy krajobrazu i zabytków*, Kraków 2019, s. 134.

⁴⁴ Leon Kopkowicz urodził się 7 czerwca 1902 roku w Niżniowie, zmarł 9 czerwca 1965 roku w Zakopanem. Był swoistym motorem prac podejmowanych przez biuro. Chociaż oficjalnie jego imię nie figurowało na pieczęcie firmowej, bracia doskonale uzupełniali się i trudno jednoznacznie wskazać, który projekt jest czyjego autorstwa. Analizując obszary zainteresowań, można domniemywać, że projekty modernistyczne, wykorzystujące innowacyjne technologie były pomysłu Leona, Franciszek natomiast zdecydowanie lubował się w architekturze drewnianej. Co ciekawe, Leon Kopkowicz dokumentował fotograficznie realizacje architektoniczne biura, był również zapalonym automobilistą, między innymi z Janem Ripperem brał udział w rajdzie Monte Carlo w 1928 roku. W niniejszym artykule postać Leona Kopkowicza została zaledwie zasygnalizowana, ponieważ jego sylwetka wymaga odrębnego opracowania.

⁴⁵ Małgorzata Rozbicka, *Modernizm w architekturze polskiej wsi i miasteczka (1918–1939)*, [w:] *Architektura XX wieku i zachowanie jej autentyczności i integralności w Gdyni i w Europie*, seria wydawnicza „Modernizm w Europie – modernizm w Gdyni”, red. Maria Sołtysik, Marek Stępa, Gdynia–Gdańsk 2020, s. 133–134.

Hełm-Pirgi, wzniesiona jako dom własny architekta przed 1929 rokiem⁴⁶. Później Hełm-Pirgo piastował funkcję architekta miejskiego i nie mógł już swobodnie projektować, niemniej z całą pewnością współpracował z Kopkowiczami, między innymi z Franciszkiem zasiadł w Komitecie Rozbudowy Miasta Zakopane⁴⁷. Również w tym czasie Kopkowiczowie nawiązali współpracę z wybitnie zdolnym architektem z Krakowa, Alojzym Helebrandtem, z którym współpracowali przy projekcie synagogi w Zakopanem czy willi Przebindy na Bystrem w Zakopanem. Zależność była tak silna, że niejednokrotnie tożsame projekty sygnowane są wymiennie: A. Helebrandt, Fr. Kopkowicz czy Leon Kopkowicz⁴⁸.

Dobra passa została przerwana – rok 1933 położyl się cieniem na dochodach spółek. Trudno dociec, na ile zarzuty były prawdziwe, a na ile była to bezpardonowa próba zahamowania postępującej „moderny”, tak bardzo niewkomponowanej, zdaniem wielu, w historyczny, chroniony krajobraz kulturowy Zakopanego, niemniej cały kraj obiegła informacja jakoby w zakopiańskim biurze architektoniczno-budowlanym miało dochodzić do nadużyć finansowych⁴⁹.

Trwający przeszło trzy lata proces, batalia najlepszych w kraju prawników, diametralnie wpłynęły na dalszy rozwój kariery Kopkowiczów. Spółka w Warszawie została zamknięta, Stella-Sawicki wysunął roszczenia finansowe, pozostało jedynie „Biuro Architektoniczno-Budowlane inż. Franciszek Kopkowicz, Zakopane »Boryna« Droga do Białego”⁵⁰. Leon Kopkowicz otworzył własną pracownię „Biuro Architektoniczno-Budowlane, budowniczy, Leon Kopkowicz, Zakopane, na Bystrem”, w której kontynuował prace w duchu modernizmu. Natomiast Franciszek wycofał się z dużych inwestycji i rozpoczął najpiękniejszy i najbardziej twórczy okres w swojej karierze – projektowanie architektury drewnianej.

Architektura drewniana nie była zjawiskiem obcym dla modernizmu – wręcz przeciwnie. Szczególnie w Polsce, kraju o wielowiekowej tradycji wznoszenia domów z drewna, bogatej w zasoby leśne, wykorzystanie w budownictwie tego naturalnego surowca było szeroko propagowane, zwłaszcza w kontekście kryzysu gospodarczego. Lekkie, prefabrykowane elementy drewniane, standaryzacja zasad wznoszenia budowli przy jednoczesnym nadaniu im modernistycznej estetyki, a do tego niski koszt i łatwość pozyskania surowca doskonale wpisywały się w założenia powojennej odbudowy wsi i miasteczek⁵¹.

W rejonie Podhala architektura drewniana w charakterystycznej dla modernizmu estetyce nie tyle nie przyjęła się, ile nie była szczególnie promowana. Zamiłowanie do regionalnej stylistyki, wciąż żywo obecne jeszcze reminiscencje stylu zakopiańskiego Stanisława Witkiewicza i ochoczo podjęte przez lokalnych budarzy wytyczone wzorce, właściwie całkowicie wyeliminowały potrzebę realizacji w drewnie obiektów w stylistyce modernistycznej. W dwudziestoleciu międzywojennym

⁴⁶ Adam Hełm-Pirgo, *Willa „Strzelista” w Zakopanem*, „Architekt. Miesięcznik poświęcony architekturze, budownictwu i przemysłowi artystycznemu” 1929, z. 6–7, s. 47–50.

⁴⁷ *Komitet Rozbudowy Miasta [protokoły posiedzeń dot. rozpatrywania podań kredytowych, regulamin i program Komitetu]*, Archiwum Narodowe w Krakowie, zespół: Zwierzchność Gminna w Zakopanem, sygn. 29/3065/32.

⁴⁸ Zob. A. Helebrandt, *Projekty architektoniczne*, Archiwum Muzeum Tatrzańskiego, sygn. AR/NO/716; Z. Ostafin, *Projekty architektoniczne*, Archiwum Muzeum Tatrzańskiego, sygn. AR/NO/744/1.

⁴⁹ Przyczynkiem do rozniecenia afery były rzekome nadużycia finansowe wykryte podczas budowy policyjnego Domu Zdrowia w Zakopanem, w toku rozwoju sprawy do grona oskarżycieli dołączyły kolejne jednostki, między innymi sanatorium akademickie na Ciągłowie, które zostało wybudowane przez spółkę Franciszka Kopkowicza i Izydora Stellę-Sawickiego w latach 1928–1932. Trudno jednoznacznie ocenić zasadność zarzutów, albowiem pojawiały się także niedorzeczne oskarżenia, na przykład że architekt „podbierał” materiał na budowę swojego domu, willi „Boryna”, w 1930 roku, co jest niemożliwe, gdyż w owym czasie dom ten już istniał; zob. „Dobre interesy” przy budowie policyjnego Domu Zdrowia w Zakopanem, „Ilustrowany Kurier Codzienny”, Kraków 1933, R. 24, nr 274, s. 5; *Krociowe nadużycia i oszustwa nieuczciwych inżynierów przy budowie Policyjnego Domu Zdrowia*, „Wieczór Warszawski” 1933, R. 6, nr 279, s. 1.

⁵⁰ *Sensacyjny proces w Zakopanem*, „Orędownik”, Kraków 1936, R. 66, nr 117, s. 4.

⁵¹ Małgorzata Rozbicka, *Modernizm w drewnianej architekturze międzywojennej Polski*, [w:] *Architektura XX wieku do lat sześćdziesiątych i jej ochrona w Gdyni i w Europie*, seria wydawnicza „Modernizm w Europie – modernizm w Gdyni”, red. Robert Hirsch, Maria Sołtysik, Gdynia 2014, s. 33–40.

wernakularna drewniana podhalańska architektura z łatwością stała się nośnikiem nadrzędnych, niepodległościowych treści, jednocześnie wpisując się w aktualnie panujące trendy sztuki dekoracyjnej i używając wszelkich modernistycznych i technologicznych innowacji oraz standardów mieszkaniowych. Orzeł biały, zdobiący za czasów Witkiewicza sosręby zakopiańskich willi, subtelnie wkomponowany we wnętrzach, ukryty przed okiem zaborcy, po odzyskaniu niepodległości w odbudowywanym państwie dumnie zdołał w nowej stylistyce fasady reprezentacyjnych gmachów. Odżyła krzewiona przez Stanisława Witkiewicza koncepcja stylu zakopiańskiego jako stylu narodowego⁵². Nie bez powodu dzieła architektoniczne z tego okresu i w tej estetyce określane są mianem drugiego stylu zakopiańskiego⁵³. Szczególnie ciekawym odłamem tego nurtu są dzieła architektoniczne zaopatrzone w kostium stylistyczny rodzimej konwencji sztuki dekoracyjnej art déco. Jako czołowych przedstawicieli tego kierunku na Podhalu należy wskazać Karola Stryjeńskiego, Stefana Meyera oraz właśnie Franciszka Kopkowicza⁵⁴.

Drugi styl zakopiański różnił się od estetyki witkiewiczowskiej. Zgodnie z ideami polskiej sztuki dekoracyjnej art déco, ludowe rękodzieło, wzornictwo i repertuar form zdobniczych były źródłem inspiracji do formułowania nowego twórczego języka wypowiedzi artystycznych. Materiałem szczególnie odpowiednim dla tego typu ekspresji było drewno. Drugi styl zakopiański wypowiedział się głównie w snycerstwie, w dekoracyjnym detalu architektury drewnianej. Wyjątkowo wdzięczną ku temu płaszczyzną były powierzchnie szczytów w kubaturze stromych dachów, bariery balkonów i boazerie wewnętrzne, których przestrzenie wypełniały drewniane szalunki, misternie ułożone w dekoracyjne, geometryczne wzory założone na rysunku trójkątów oraz rombów, zdające się niejako powielać kryształkowe formy wieży pawilonu polskiego z 1925 roku projektu Józefa Czajkowskiego⁵⁵. Powszechnie stosowany w stylu zakopiańskim oraz sztuce ludowej dekoracyjny motyw słonecka⁵⁶ ustępował miejsca szalowaniu o układzie klepek w jodełkę. Dekoracyjne esownice rysy zostały zastąpione przez schodkowe, pryzmatycznie podcięcia. Nawet motywy zdobnicze na sosrębach – rozety czy wicie roślinne wzorowane na motywach tatrzańskiej przyrody – kapitulowały na rzecz geometrycznych, ostro ciętych form abstrakcyjnych. Drugi styl zakopiański poszukiwał w sztuce ludowej natchnienia, nie powielał wiernie motywów sztuki regionalnej, jak miało to miejsce w stylu zakopiańskim Stanisława Witkiewicza. Dotychczas uporządkowane, symetrycznie artykułowane elewacje otrzymywały nowe, modernistyczne rozwiązania, wyzwolone spod jarzma konstrukcyjnych niemożliwości. Drugi styl zakopiański czerpał z fachowej wiedzy wykształconych inżynierów oraz dobrodziejstw ówczesnych technologii, a jednocześnie honorował i asymilował utrwalone tradycją zasadnicze rozwiązania konstrukcyjne – drewniany zrąb. Niewielkie kubaturowo wille wzniesione w tradycyjnej technologii, kunsztownie przyobleczone w dekoracyjny kostium motywów zdobniczych, inspirowanych sztuką ludową, zaopatrzone w charakterystyczne dla miejsca spadziste dachy, idealnie wpisywały się w krajobraz kulturowy regionu. Zastrzeżenia głównego opozycjonisty modernizmu, Jana Gwalberta Pawlikowskiego, wzbudzała stylistyka. Legendarny właściciel „Domu pod Jedłami” każdą inną konwencję niż styl zakopiański nazywał „pseudogóralszczyzną”⁵⁷. Tymczasem należy zaznaczyć, że jak dotychczas

⁵² Zob. Aleksandra Giełdoń-Paszek, *Drewno a sprawa polska. Wykorzystanie drewna w poszukiwaniu polskiego stylu narodowego*, „Studia Artystyczne” 2015, nr 3, s. 131–138.

⁵³ Marta Leśniakowska, *Jan Koszczyc Witkiewicz (1881–1958) i budowanie w jego czasach*, Warszawa 1998, s. 68.

⁵⁴ Zob. Anna Hanaka, *Zakopiański okres twórczości architektonicznej Karola Stryjeńskiego w latach 1922–1927*, „Rocznik Podhalański” 2003, t. 9, s. 113–164; także: Franciszek Kopkowicz, *Ciesiołka wiejska i małomiasteczkowa*, Warszawa 1948. Realny wpływ na kształtowanie stylistyki miał także często przebywający wówczas w Zakopanem Wojciech Jastrzębowski, o jego obecności w Zakopanem często wspominał Bogdan Tretter w listach do Stefana Meyera, zob. Stefan Meyer, *Budownictwo podhalańskie*, Archiwum Muzeum Tatrzańskiego, sygn. AR/NO/594/1, s. 2–3.

⁵⁵ Zob. Jerzy Warchałowski, *Polska sztuka dekoracyjna*, Warszawa 1928.

⁵⁶ Podhalańska, regionalna dekoracja snycerska ułożona najczęściej w ścianach szczytowych w dachu. Układ nabijanych deszczulek miał odwzorowywać promienie wschodzącego słońca.

⁵⁷ J.G. Pawlikowski, *O „styl zakopiański”...*



9

Pensjonat „Tatrzańska” w Zakopanem. Fot. D. Moździerz, 2009

The 'Tatrzańska' guest house in Zakopane. Photo D. Moździerz, 2009

drugi styl zakopiański jest najbardziej kreatywną formą architektury drewnianej na Podhalu, i jednocześnie najbardziej unikatową – obiektów w tej stylistyce wzniesiono zaledwie kilkadziesiąt, w stanie nieprzekształconym do dziś przetrwało zaledwie kilka.

W konwencji drugiego stylu zakopiańskiego projektował także Franciszek Kopkowicz, podążając za aktualnymi trendami budowlanymi, a jednocześnie blisko współpracując ze Stryjeńskim i Meyerem⁵⁸.

Najpewniej pierwszym obiektem drewnianym zaprojektowanym przez Franciszka Kopkowicza w Zakopanem była willa „Tatrzańska” w Jaszczurówce (1924–1925). Obiekt zasadniczo posiada dość typowe dla regionu rozwiązania, aczkolwiek pewne niuanse pojawiły się w obrębie wielobocznej werandy od frontu z podsiubitką szalowaną w jodełkę, zdublowanych rysiach w węglach, stolarce drzwiowej i nieśmiałym fazowaniu słupów werandy. Śmielszym krokiem w kierunku nakreślenia własnej indywidualności twórczej był projekt oraz realizacja Urzędu Celnego na Łysej Polanie (1925–1926), w którym Kopkowicz rozwinął concept ażurowej werandy – galerii drewnianej, jak sam pisał, opartej na bogato profilowanych słupach drewnianych – a więc w konwencji obcej budownictwu Skalnego Podhala. Słupy profilowane, formujące drewniane ganki, pojawiały się co prawda na północy regionu, przykładowo w Nowym Targu, przy czym ich kształt nawiązywał do kolumny czy balasek⁵⁹, Kopkowicz natomiast optował, zwłaszcza w późniejszych realizacjach, za ostro ciętymi profilami o proveniencjach z rodzimych Kresów Wschodnich. Właściwie w swoich preferencjach stylowych dotyczących form dekoracyjnych i detalu architektonicznego zbliżał się

⁵⁸ Zob. A. Hanaka, *Zakopiański okres...*, s. 118; także Halina Kenarowa, *Od zakopiańskiej Szkoły Przemysłu Drzewnego do Szkoły Kenara*, Kraków 1978, s. 171.

⁵⁹ Zob. *Das Bauernhaus in Österreich-Ungarn und in seinen grenzgebieten*, Wien–Dresden 1906.



- 10 Pensjonat „Tatrzańska” w Zakopanem. Fot. N. Skiepmo, 2018
The 'Tatrzańska' guest house in Zakopane. Photo N. Skiepmo, 2018
- 11 Pensjonat „Tatrzańska” w Zakopanem. Fot. D. Moździerz, 2009
The 'Tatrzańska' guest house in Zakopane. Photo D. Moździerz, 2009
- 12 Pensjonat „Tatrzańska” w Zakopanem. Fot. N. Skiepmo, 2018
The 'Tatrzańska' guest house in Zakopane. Photo N. Skiepmo, 2018



13



14

13 Urząd Celny na Łysej Polanie (rozebrany na przełomie lat 2010 i 2011). Fot. D. Moździerz, 2010

The Customs Office in Łysa Polana (demolished at the turn of 2010 and 2011). Photo D. Moździerz, 2010

14 Urząd Celny na Łysej Polanie (rozebrany na przełomie lat 2010 i 2011). Fot. D. Moździerz, 2010

The Customs Office in Łysa Polana (demolished at the turn of 2010 and 2011). Photo D. Moździerz, 2010

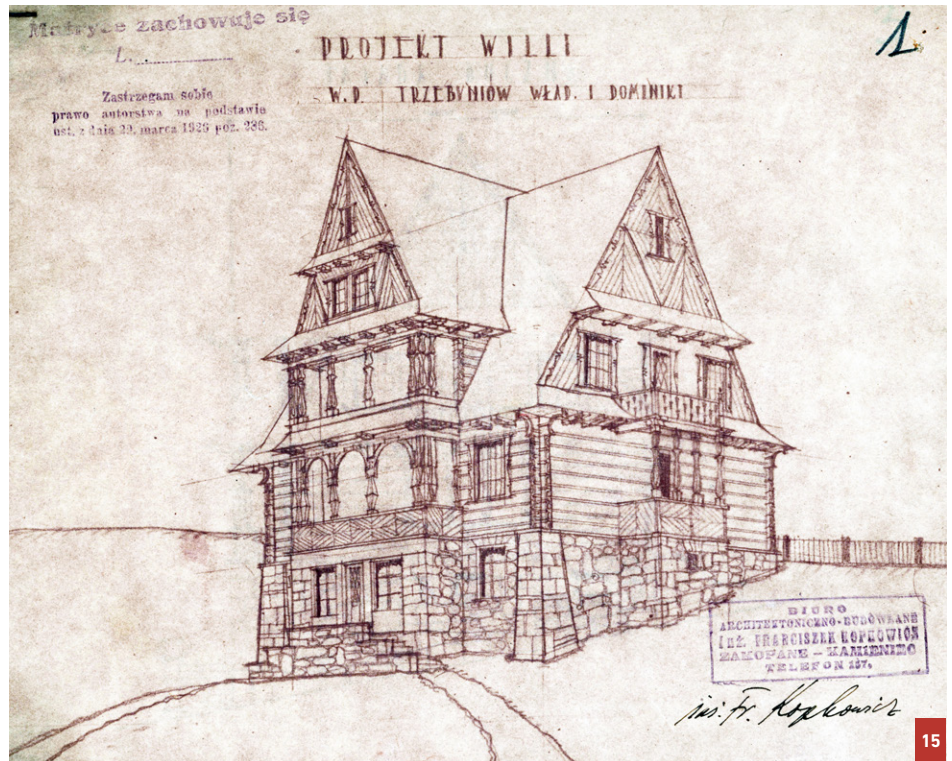
tylko do jednego ówczesnego artysty, notabene z Podola⁶⁰ – Karola Kłosowskiego i jego willi „Cichej” przy ulicy Kościeliskiej w Zakopanem.

Obiektem zaprojektowanym przez Franciszka Kopkowicza w konstrukcji zrębowej, który zdawał się spinać i scalać kierunki poszukiwań twórczości indywidualnej, była willa Dominiki

⁶⁰ Zob. Julia Griffin, *Karol Kłosowski (1882–1971): The Last Young Poland Artist and a Genius for Ornament*, [w:] *Young Poland. The Polish arts and crafts movement 1890–1918*, red. Julia Griffin, Andrzej Szczerski, London 2020, s. 111–121.

Projekt willi Dominiki i Władysława Trzebuniów na Antałówce, proj. Franciszek Kopkowicz. Zakopane, około roku 1926. Archiwum Narodowe w Krakowie, zespół: Zwierzchność Gminna w Zakopanem, sygn. 29/3065/33

Design for the Community Centre of the Podhale Association, Franciszek Kopkowicz, Zakopane, 1927. National archives in Kraków, fonds: Zwierzchność Gminna w Zakopanem, sygn. 29/3065/69



i Władysława Trzebuniów (około 1926 roku)⁶¹, planowana do wzniesienia tuż obok pierwszej budowy prowadzonej przez Kopkowicza – willi Koziańskich na Koziańcu. Niestety projekt willi Trzebuniów nigdy nie doczekał się realizacji. Z zachowanego projektu możemy odczytać wyraźnie sprecyzowane kierunki poszukiwań twórczej interpretacji budownictwa regionalnego i willi w stylu zakopiańskim, ale też jednocześnie – przeszczepianie motywów i detali spotykanych w rodzimych stronach Kopkowicza. Najbardziej charakterystycznym elementem odmienności stylowej, a jednocześnie pierwiastkiem znamionnym dla twórczości architekta, są wspomniane już ciosane słupy drewniane, które każdorazowo otrzymują unikatowy profil o finezyjnie opracowanych krawędziach, stylistycznie wpisujących się w konwencję art déco⁶². Kolejnym wyróżniającym się elementem jest unikatowo opracowane lico rysi, ich zdublowanie, a niejednokrotnie wręcz zmnożenie w węglach, a także wyklarowane w drugim stylu zakopiańskim dekoracyjne, geometryczne boazerie w szczytach oraz charakterystyczne dla Kopkowicza analogicznie układy szalunku w obrębie barier balkonów czy werand. Wyraźnie czytelna jest tutaj inspiracja zdobnictwem zaproponowanym przez Karola Stryjeńskiego w szalowaniu werandy schroniska w Dolinie Pięciu Stawów Polskich czy boazeriami we wnętrzach schroniska Murowaniec na Hali Gąsienicowej, w którym po 1924 roku Stryjeński wprowadził dekoracyjne motywy geometrycznych układów rombów i trójkątów⁶³.

W podobnej do willi Trzebuniów konwencji Kopkowicz zaprojektował willę „Kwiat Paproci” (około 1936 roku) w Zakopanem⁶⁴, szczęśliwie zachowaną do naszych czasów, do niedawna jeszcze w historycznej formie i stylistyce. „Kwiat Paproci” wyróżniał się unikatowo przeszklonymi

⁶¹ Franciszek Kopkowicz, *Willa drewniana na podmurówce kamiennej Władysława i Dominiki Trzebuniów na Antałówce*, Archiwum Narodowe w Krakowie, zespół: Zwierzchność Gminna w Zakopanem, sygn. 29/3065/33.

⁶² Zygmunt Gloger, *Budownictwo drzewne i wyroby z drzewa w dawnej Polsce*, t. 2, Warszawa 1910, s. 33–42.

⁶³ Zbigniew Moździerz, *Architektura budowli turystycznych w Tatrach Polskich i Zakopanem (1918–1975)*, „Wierchy” 2008, nr 74, s. 65–104.

⁶⁴ Według przekazów rodzinnych inwestor zamówił u Franciszka Kopkowicza projekt, który miał być tak oryginalny i unikatowy jak kwiat paproci. Budynek był prezentem zaręczynowym dla narzeczonej, a że adorator nie mógł wręczyć jej mitycznego kwiatu paproci, podarował budynek o takiej nazwie.



16

Willa „Kwiat Paproci” w Zakopanem.
Fot. N. Skiepmo, 2016

The 'Kwiat Paproci' villa in Zakopane.
Photo N. Skiepmo, 2016

17

Willa „Kwiat Paproci” w Zakopanem.
Fot. N. Skiepmo 2018

The 'Kwiat Paproci' villa in Zakopane.
Photo N. Skiepmo, 2018



narożnikami w obrębie zrębu parteru. Architekt zrezygnował z jakichkolwiek słupów oraz węglów narożnych. W willi wprowadził także otwartą werandę – galerię drewnianą w kubaturze dachu zaopatrzoną w charakterystycznie ciosane słupy. W bezpośrednim sąsiedztwie „Kwiatu Paproci” zrealizował w tożsamej stylistyce także drewnianą willę dla doktora Wiczorka⁶⁵.

Jednym z najciekawszych konceptów autorstwa Franciszka Kopkowicza jest willa „Casaloma” zaprojektowana w 1933 roku dla majora Mateckiego⁶⁶. Kompozycja wnętrza willi została wyzwolona

⁶⁵ F. Kopkowicz, *Ciesiołka wiejska...*, s. 79.

⁶⁶ Franciszek Kopkowicz, *Projekt willi majora Mateckiego w Zakopanem na Żywcańskim*, Zakopane 1933, archiwum rodzinne spadkobierców.



18

Projekt willi majora M. Mateckiego w Zakopanem na Żywczańskim – willa „Casaloma”, proj. Franciszek Kopkowicz. Zakopane, 1933 rok. Archiwum rodzinne spadkobierców

Design for the villa of Major M. Matecki in Zakopane, Żywczańskie district – the ‘Casaloma’ villa, Franciszek Kopkowicz. Zakopane, 1933. Family archives of the heirs

19

Willa „Casaloma” w Zakopanem. Fot. N. Skiepkowski, 2023

The ‘Casaloma’ villa in Zakopane. Photo N. Skiepkowski, 2023



spod jarzma lokalnego, amfiladowego układu pomieszczeń o czytelnej reminiscencji budownictwa ludowego – na rzecz logicznych, funkcjonalnych struktur, widocznych w zakomponowaniu elewacji, które przestały być symetryczne, a stały się niezależne, modernistyczne. Unikatowym elementem konstrukcyjnym willi jest dekoracyjny słup drewniany, na którym inżynier Kopkowicz wsparł jeden z węglów kondygnacji poddasza. Takie rozwiązanie, powszechne w budownictwie ludowym przykładowo Kujaw czy Pomorza⁶⁷, pojawiło się po raz pierwszy w Zakopanem i w późniejszych latach zostało rozwinięte przez innych architektów, a zwłaszcza przez górala – inżyniera architekta Jędrzeja Czarniaka, współpracownika Franciszka Kopkowicza. Weszło ono w stały

⁶⁷ Z. Gloger, *Budownictwo drzewne...*, s. 128; zob. Maria Fryczowa, *Tradycyjne budownictwo ludowe Kujaw*, Toruń 1961.



20



21



22

20

Willa „Casaloma” w Zakopanem.
Fot. N. Skiepkó, 2023

The 'Casaloma' villa in Zakopane.
Photo N. Skiepkó, 2023

21

Willa „Casaloma” w Zakopanem.
Fot. B. Tondos, 1980 (zdjęcie
z fiszki adresowej opracowanej
dla WUOZ w Krakowie)

The 'Casaloma' villa in Zakopane.
Photo B. Tondos, 1980 (photo
from a card prepared for the
WUOZ in Kraków).

22

Willa „Casaloma” w Zakopanem.
Fot. N. Skiepkó, 2016

The 'Casaloma' villa in Zakopane.
Photo N. Skiepkó, 2016

repertuar form dekoracyjnych i konstrukcyjnych powszechnie stosowanych w obrębie domu mieszkalnego w typie „czwórki”⁶⁸.

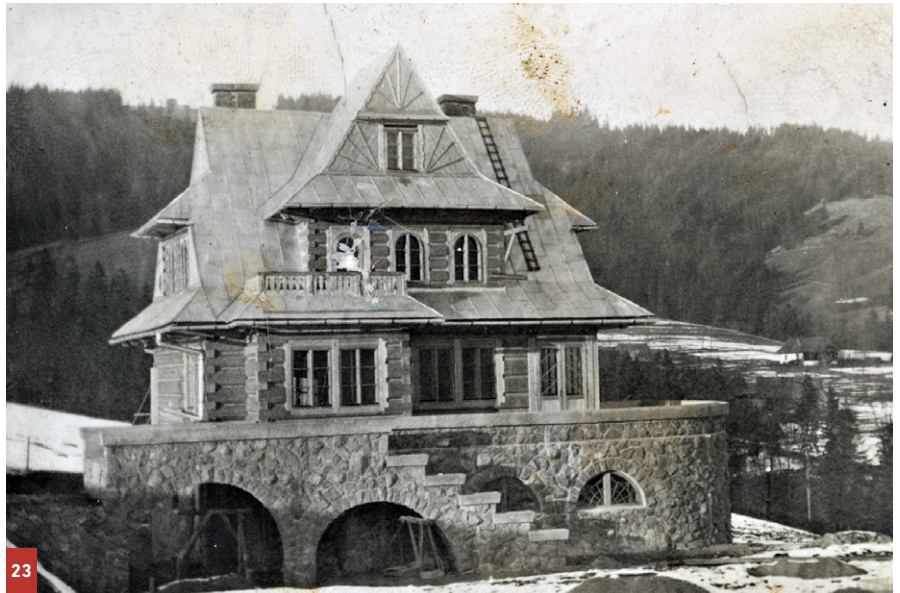
Elementem dekoracyjnym charakteryzującym twórczość Franciszka Kopkowicza jest także pionowa, dekoracyjnie fazowana listwa drewniana, zwana regionalnie dziadkiem, montowana na osi szalowanych szczytów w poddaszu. Również i ten element podjął oraz rozwijał Jędrzej Czarniak. Współpraca obu architektów jest najpełniej widoczna w projekcie oraz realizacji willi

⁶⁸ Czwórka – typ budynku mieszkalnego, wykształcony z rozwiniętych form międzywojennych willi w typie stylu zakopiańskiego drugiego, o rzucie zbliżonym do kwadratu, popularny po wojnie. Budynki wznoszone w konstrukcji zrębowej z płazów, osadzone na kamiennej podmurówce, założone na rzucie kwadratu, przekryte dwuspadowym dachem półszczytowym z przyszytychem, z poddaszem o funkcjach mieszkalnych. Rozkład funkcjonalny na parterze założony był na dwutraktowym układzie pomieszczeń, z którego wydzielono cztery zasadnicze pokoje (izby). Układ wnętrza był czytelny na elewacjach w postaci ostatków węglów krzyżowych. Z czasem w obrębie zrębu wprowadzono malowniczy akcent polegający na cofnięciu jednego z węglów w głąb bryły, w którego miejsce wprowadzono drewniany słup lub (później) murywany filar – rozwinięcie elementu wprowadzonego przez Franciszka Kopkowicza w willi „Casaloma”; zob. Jan Łaś, *Drewno w architekturze i krajobrazie Podhala*, „Topiarius. Studia Krajobrazowe” 2016, numer specjalny przygotowany z okazji XIX Forum Architektury Krajobrazu, s. 33–51.

23

Willa „Przytulna”. Zakopane, około 1933 roku. Archiwum rodzinne spadkobierców Jędrzeja Czarniaka

The 'Przytulna' villa in Zakopane, c. 1933. Family archives of Jędrzej Czarniak's heirs



23

24

Willa „Przytulna” w Zakopanem. Fot. N. Skiepmo, 2023

The 'Przytulna' villa in Zakopane. Photo N. Skiepmo, 2023



24

„Przytulna” (1932 rok) wzniesionej dla doktor Wandy Bobkowskiej⁶⁹ lub, jak się przyjęło w powszechnym mniemaniu, dla ministra Aleksandra Bobkowskiego, wielkiego inicjatora budowy kolei linowej na Kasprowy Wierch⁷⁰. Położona na eksponowanym zboczu Gubałówki, posadowiona na monumentalnej kamiennej podmurówce wykończonej tynkowaną, horyzontalną wstęgą półkolistego, modernistycznego balkonu, zrębowa willa o finezyjnym dachu oraz z witrażami art déco, gościła w swoich progach najdostojniejszych dygnitarzy II RP. Dziś obiekt ten – unikat, wymowny symbol myśli inżynierskiej sprzęgniętej w symbiozie z tradycyjną ciesiołką zaklętą w perfekcyjnie opracowanych, majestatycznych płazach – jest zapomniany i chyli się ku upadkowi.

Rozwijając motyw współpracy Franciszka Kopkowicza z Jędrzejem Czarniakiem, warto wspomnieć o ciekawym, wspólnym projekcie pawilonu sztuki, sporządzonym bezinteresownie

⁶⁹ Franciszek Kopkowicz, Jędrzej Czarniak, *Projekt willi dla W. Pani Dr Wandy Bobkowskiej w Zakopanem „Na Uboczy”*, Zakopane 1932, za: Z. Moździerz, *Architektura i rozwój...*, s. 305–307.

⁷⁰ Zob. *Dwa lata Ligi Popierania Turystyki. Sprawozdanie z działalności Ligi Popierania Turystyki za okres od 15 czerwca 1935 do 30 października 1937*, Warszawa 1937.

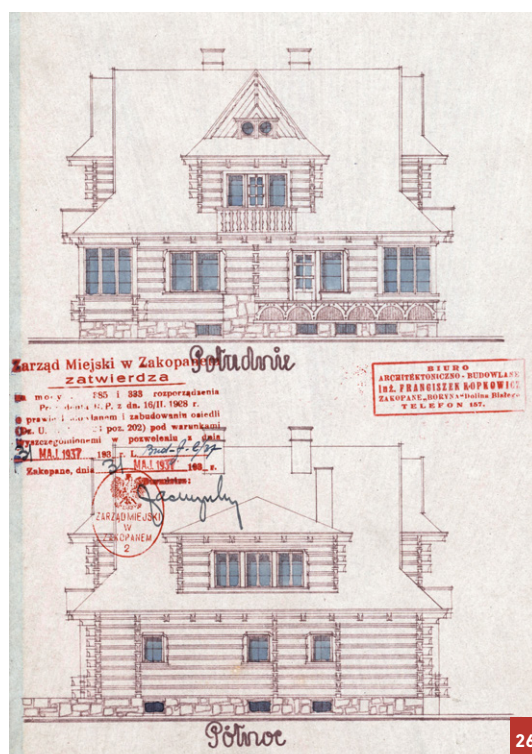


25

25 Willa „Irena”. Fot. N. Skiepmo, 2023
The 'Irena' villa. Photo N. Skiepmo, 2023

26 Projekt domu mieszkalnego inżyniera Maksymiliana Jasińskiego w Zakopanem na Życzańskim, ulica Do Strążysk – willa „Irena”, proj. Franciszek Kopkowicz. Archiwum Narodowe w Krakowie, zespół: akta miasta Zakopanego i Gminy Uzdrowskiej, sygn. 29/3066/0/2/183

Design of the house of the engineer Maksymilian Jasiński in Zakopane, Życzańskie district, Do Strążysk street – the 'Irena' villa, Franciszek Kopkowicz. National Archives in Kraków, fonds: akta miasta Zakopanego i Gminy Uzdrowskiej, sygn. 29/3066/0/2/183



26

i bezpłatnie dla Związku Artystów Plastyków Sztuka Podhalańska w 1931 roku⁷¹. Pawilon sztuki planowany był do wzniesienia w parku Miejskim w Zakopanem. Zaprojektowany jako nowoczesny lokal, miał stać się przestrzenią dla ekspozycji prac artystów nie tylko z Zakopanego, ale i z całej Polski⁷². Co ciekawie, miejsce dla takiej placówki kreślił już w 1926 roku Karol Stryjeński w ramach

⁷¹ Stanisław Stwora, *Miła i tanie Zakopane*, „Ilustrowany Kurier Codzienny” 1931, nr 196, s. 2–3.

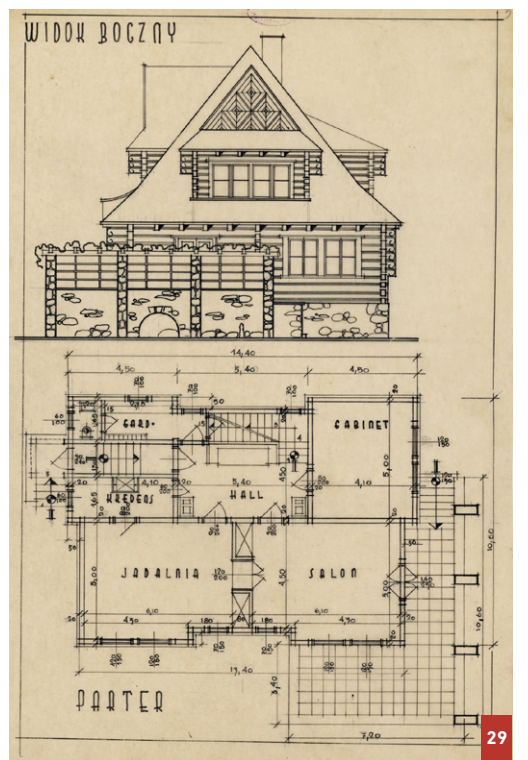
⁷² Franciszek Kopkowicz, *Projekt pawilonu wystawowego Związku Artystów Plastyków w Zakopanem*, Archiwum Narodowe w Krakowie, zespół: akta miasta Zakopanego i Gminy Uzdrowskiej, sygn. 29/3066/0/2/169.



27 Willa doktora Kasperowicza w Zakopanem. Fot. N. Skiepkó, 2016
Dr Kasperowicz's villa in Zakopane. Photo N. Skiepkó, 2016

28 Willa doktora Kasperowicza w Zakopanem. Fot. Z. Możdzierz, 1997
Dr Kasperowicz's villa in Zakopane. Photo Z. Możdzierz, 1997

29 Projekt willi dla doktora Kasperowicza w Zakopanem na Bystrem, proj. Franciszek Kopkowicz. Archiwum Muzeum Tatrzańskiego, sygn. AR/NO/611
Design of a villa for Dr Kasperowicz in Zakopane in Bystre, Franciszek Kopkowicz. Tatra Museum Archives, AR/NO/611



sporządzonego projektu regulacji miasta Zakopane⁷³. Budynek Pałacu Sztuki, parterowa, zrębowa konstrukcja z rozłożystym dwuspadowym dachem, stylistycznie dawała się odczuć jako swoiste miejsce kultu. Rozliczne analizy kompozycyjne i kolorystyczne opracowywał dla tego obiektu Jędrzej Czarniak⁷⁴. Najpewniej również pod wpływem Czarniaka, podhalańskiego górala, słabła u Kopkowicza fascynacja kryształkowymi zdobieniami sztuki dekoracyjnej. Ostro, kryształkowo cięte formy dekoracyjne łagodniały na rzecz kształtów bardziej organicznych, bliższych podhalańskiemu ciesielstwu, co jest szczególnie czytelne w zdobieniach rysi w okapach czy profilach wiatrownic w szczytach.

⁷³ Zob. Karol Stryjeński, *Plan rozbudowy miasta Zakopanego*, skala 1:2880, Zakopane 1924, Archiwum Muzeum Tatrzańskiego, sygn. M/517.

⁷⁴ Jędrzej Czarniak, *Projekt Pawilonu Sztuki*, Zakopane 1931, archiwum rodzinne spadkobierców.



30

Willa Zofii Suszyńskiej w Zakopanem. Fot. N. Skiepmo, 2017

Zofia Suszyńska's villa in Zakopane. Photo N. Skiepmo, 2017

30

W 1937 roku Franciszek Kopkowicz zaprojektował na skrzyżowaniu ulicy Strążyskiej z ulicą Bogdańskiego w Zakopanem drewnianą willę dla inżyniera Maksymiliana Jasińskiego. Niewielka kubaturowo willa charakteryzowała się silnie wysuniętymi ostatkami płazów – zmnożonymi rysiami z charakterystycznie, dekoracyjnie opracowanymi licami. Pozornie symetryczna fasada została kurtynowo rozbita i zaopatrzona w przeszkolone narożne modernistyczne stolarki. W willę wbudowany został garaż, a w ogrodzie zbudowano basen⁷⁵. Obiekt o wdzięcznej nazwie „Irena” zachowany jest niemalże w historycznej formie, przy czym ostatecznie willa została wzniesiona w technologii murowanej.

W podobnej konwencji zaprojektował Kopkowicz w 1937 roku willę dla fabrykanta z Bydgoszczy, doktora Konrada Kasperowicza⁷⁶. Willa została wzniesiona w konstrukcji zrębowej przy jednoczesnym wdrożeniu wszystkich zaproponowanych przez architekta form i motywów zdobniczych. Obiekt wyróżnia się charakterystycznie opracowanym licem rysy oraz dekoracyjnym, romboidalnym szalunkiem szczytów. Idąc tropem tej stylistyki, możemy zidentyfikować dwa kolejne obiekty prezentujące tożsame cechy stylistyczne wyróżniające twórczość Franciszka Kopkowicza, oba w Zakopanem – willę przy ulicy Pod Lipkami oraz willę przy ulicy Andrzeja Struga. Doraźne modernizacje obniżyły wartości zabytkowe willi, a zwłaszcza ich unikatowe walory artystyczne, oparte na indywidualnym stylu Franciszka Kopkowicza.

Z chwilą wybuchu wojny Franciszek Kopkowicz zamknął biuro architekoniczno-budowlane. Po wojnie zaprojektował jeszcze kilka budynków jednorodzinnych, w tym szczególnie finezyjną willę dla Zofii Suszyńskiej (1953)⁷⁷. Skoncentrował się następnie na pracy pedagogicznej w Państwowej Szkole Przemysłu Drzewnego, działalności publicystycznej i naukowej, rozpoczął także współpracę z organami ochrony zabytków.

⁷⁵ Franciszek Kopkowicz, *Projekt domu mieszkalnego inż. Maksymiliana Jasińskiego w Zakopanem na Żywczańskim, ul. Do Strążysk*; Archiwum Narodowe w Krakowie, zespół: akta miasta Zakopanego i Gminy Uzdrawiskowej, sygn. 29/3066/0/2/183.

⁷⁶ Franciszek Kopkowicz, *Projekt willi dla W.P. dr K. Kasperowicza w Zakopanem na Bystrem*, Archiwum Muzeum Tatrzańskiego, sygn. AR/NO/611.

⁷⁷ Franciszek Kopkowicz, *Plan budowy domu mieszkalnego ob. Zofii Suszyńskiej w Zakopanem, ul. Grunwaldzka*, Archiwum Muzeum Tatrzańskiego, sygn. AR/NO/611.

Działalność niepodległościowa, pedagogiczna, publicystyczna i konserwatorska

Omawiając twórczość i działalność Franciszka Kopkowicza, nie sposób pominąć innych niż architektura obszarów jego zainteresowań. Pierwszą miłością Kopkowicza była ojczyzna, a jego życie spina klamra walki o niepodległość kraju. Wychowywany w patriotycznej rodzinie, już od najmłodszych lat aktywnie włączał się w działalność niepodległościową. Od 1911 roku działał w Organizacji Młodzieży Niepodległościowej Zarzewie, w której pod komendą drużynowego Stanisława Sosabowskiego należał do jednej z pierwszych drużyn skautów w Stanisławowie, był także członkiem XXIV Polskiej Drużyny Strzeleckiej w Stanisławowie. Sympatia do tej organizacji pozostała w Kopkowiczu całe życie. W czasie I wojny światowej przyszedł czas na Legiony Polskie – od 20 października 1914 roku w stopniu kaprała służył w 3 plutonie 2 kompanii III Batalionu 1 Pułku Piechoty, z którym w październiku walczył w bitwie pod Anielinem i Laskami. W grudniu 1914 roku został ranny w bitwie pod Marcinkowicami, a w marcu 1915 roku orzeczono jego niezdolność do dalszej służby wojskowej⁷⁸. Jednak z przekazów rodzinnych dowiadujemy się, że Franciszek Kopkowicz wycofał się z dalszych udziałów w walkach na froncie na rozkaz Józefa Piłsudskiego, który nakazał mu kontynuowanie nauki na wiedeńskiej politechnice, aby po wojnie przyczynił się do odbudowy kraju⁷⁹. Niemniej jeszcze w czasie wojny polsko-ukraińskiej w latach 1918–1919 pełnił funkcję dowódcy Polskiej Organizacji Wojskowej w rodzinnym Niżniowe koło Stanisławowa⁸⁰.

Okres międzywojenny upływał Kopkowiczowi zgodnie z wolą Józefa Piłsudskiego – na służbie dla kraju. Od 1930 roku należał do zakopiańskiego oddziału Związku Legionistów Polskich i Bezpartyjnego Bloku Współpracy z Rządem⁸¹. Goszczący w Zakopanem dygnitarze nierzadko korzystali z fachowych usług architekta. Był czas na pracę, rauty, spotkania i – wspomnienia. Przykładowo w listopadzie 1936 roku wspólnie z między innymi ówczesnym podpułkownikiem Stanisławem Sosabowskim współorganizował Zjazd Koleżeński Zarzewiaków, Drużyniaków i Skautów w Stanisławowie⁸².

W uznaniu za zasługi w walce o niepodległość został odznaczony Krzyżem Legionowym (1927) oraz Krzyżem Niepodległości (1933)⁸³.

Największy cios rodzina Kopkowiczów otrzymała podczas II wojny światowej. 21 marca 1941 roku w KL Auschwitz zginął, mając zaledwie 19 lat, pierworodny syn Franciszka Kopkowicza – Stanisław. Śmierć Stasia, najstarszego i najzdolniejszego dziecka, nie pozwoliła Kopkowiczom na zaangażowanie się w działalność partyzancką. Wielkim wysiłkiem było sprowadzenie urny z prochami dziecka i pochowanie go tymczasowo w grobowcu burmistrza Leopolda Winnickiego⁸⁴. Czas okupacji upłynął Kopkowiczowi na działalności pedagogicznej i naukowej.

⁷⁸ L. Dall, op. cit., s. 86.

⁷⁹ Informacje od pana Macieja Kopkowicza, syna Leona Kopkowicza (brata Franciszka Kopkowicza).

⁸⁰ L. Dall, op. cit., s. 86.

⁸¹ Ibidem, s. 87.

⁸² *Zarzewie. Jednodniówka Zjazdu Zarzewiaków, Drużyniaków i Skautów, 10 i 11 XI 1936 w Stanisławowie*, Stanisławów 1936, s. 7.

⁸³ L. Dall, op. cit., s. 87.

⁸⁴ Stanisław Kopkowicz urodził się 7 grudnia 1922 roku w Stanisławowie. Harcerz, drużynowy V Drużyny Kolejowej w Zakopanem, narciarz, taternik, speleolog – wraz z kolegą z gimnazjum w 1938 roku odkryli wstępne partie Szczeliny Chochołowskiej (zob. Stefan Zwoliński, *W podziemiach tatrzańskich*, Warszawa 1987, s. 201). Na początku grudnia 1939 roku wstąpił do podziemnej Organizacji Orła Białego, od lutego 1940 roku należał do Związku Walki Zbrojnej, w którym między innymi zajmował się przeprowadzaniem uciekinierów przez Tatry. W kwietniu 1940 roku został złapany na Węgrzech i wraz z dwoma towarzyszami, Franciszkiem Śnieżkiem i Jerzym Firsoffem, po pobycie w więzieniu w Czarnym Dunajcu i zakopiańskiej siedzibie gestapo mieszczącej się w przedwojennym pensjonacie „Palace” (zaprojektowanym przez ojca i stryja w latach 1929–1930) 20 czerwca 1940 roku został przetransportowany do KL Auschwitz, gdzie otrzymał numer obozowy 804. Zginął, mając zaledwie 19 lat, 21 marca 1941 roku. Staraniem rodziny sprowadzono z Oświęcimia urny z prochami Stasia oraz Jerzego Firsoffa. Złożono je w grobowcu Leopolda Winnickiego, ojca narzeczonej Firsoffa – Ewy Winnickiej. Z uwagi na ustrój polityczny po II wojnie światowej ekshumacja nie była możliwa. Dopiero staraniem Danuty Kopkowicz, stryjecznej siostry Stasia, w 2003 roku urny zostały

Franciszek Kopkowicz pracę jako nauczyciel rozpoczął jeszcze we Lwowie, gdzie od 1 listopada 1919 roku do 1 października 1920 roku pracował na politechnice. Z przekazów rodzinnych wynika, że zajmował stanowisko asystenta profesora Kazimierza Bartla na zajęciach z geometrii wykreślnej⁸⁵. Po przyjeździe do Zakopanego w okresie od 15 października 1924 roku do 30 czerwca 1925 roku nauczał matematyki w gimnazjum państwowym. Jednak placówką edukacyjną, której się poświęcił, była Państwowa Szkoła Przemysłu Drzewnego, w której prowadził oddział ciesielski od 15 listopada 1925 roku do 31 sierpnia 1930 roku i później, od 1 grudnia 1939 roku do 1954 roku, kiedy to przeszedł na emeryturę⁸⁶.

Pierwszy okres nauki w Szkole Przemysłu Drzewnego właściwie zbiegł się z czasem reorganizacji placówki przez jej nowego dyrektora – Karola Stryjeńskiego. Jak wspomina Halina Kenarowa, Franciszek Kopkowicz był filarem Rady Pedagogicznej. Z wielkim szacunkiem i partnersko podchodził do młodzieży, nauczane przez niego przedmioty z zakresu ciesielstwa cieszyły się dużym zainteresowaniem⁸⁷. Był lubiany przez uczniów, których fascynował swoimi lwowskim bałakiem, młodzież zapamiętała go z charakterystycznych powiedzeń, na przykład „pan, panie dziejku”⁸⁸ czy „szpicyfinder”⁸⁹.

Pierwszy skrypt do nauki ciesielstwa opublikował i wydał własnym kosztem podczas okupacji⁹⁰. Jego treści rozwinął w opublikowanej w 1948 roku *Ciesiołce wiejskiej i małomiasteczkowej*. W opracowaniu zamieszczono 10 fotografii, pierwsza przedstawia sztandarowe dzieło Stanisława Witkiewicza, willę Pawlikowskich „Pod Jedłami”. Fotografia opatrzona jest podpisem: „Jeden z najpiękniejszych zabytków architektury drzewnej w Europie”. Kolejne cztery fotografie prezentują osiedle Polaków z zagranicy w Kościelisku w drugim stylu zakopiańskim (obecnie Wojskowy Ośrodek Szkoleniowo-Kondycyjny na Groniku w Kościelisku), realizację projektu przyjaciela, architekta Stefana Meyera, zamordowanego 26 marca 1943 roku w niemieckim nazistowskim obozie koncentracyjnym i zagłady Auschwitz-Birkenau. Zdjęcia opatrzone podpisem: „Największy obiekt drzewny w Polsce dobrze zharmonizowany z krajobrazem górskim”. W swojej publikacji Kopkowicz zestawiał dwa style zakopiańskie, oba cenił i oddał należne im miejsce w historii architektury i w historii ciesielstwa⁹¹.

Druga publikacja Kopkowicza, wydane w 1958 roku *Ciesielstwo polskie*, była znacznie bardziej rozbudowanym podręcznikiem, przeznaczonym dla inżynierów, architektów, techników budowlanych oraz cieśli.

Kopkowicz był świadomy wartości tworzonych opracowań, o czym sam pisał: „Moje prace na przestrzeni 80 lat istnienia szkoły są równoważne tylko z pracami Dyrektora Barabasza. Inni nauczyciele nie pozostawili po sobie żadnego trwałego, pisarskiego dorobku”⁹².

Doświadczony pedagog i architekt pracował nieustępliwie, nawet na emeryturze. Wówczas to zaangażował się w działalność społeczną i konserwatorską. Z szeroko pojętą ochroną zabytków,

ekshumowane i przeniesione do ufundowanego przez Danutę Kopkowicz grobu-kapliczki. Pogrzeb Stasia i Jurka odbył się 26 września 2003 roku (szczegółową biografię Stanisława Kopkowicza opracowała Danuta Kopkowicz, córka Leona Kopkowicza, Laskowa 2002, maszynopis w archiwum rodzinnym spadkobierców).

⁸⁵ Informacje od pana Macieja Kopkowicza, syna Leona Kopkowicza (brata Franciszka Kopkowicza).

⁸⁶ *Kopkowicz Franciszek, ur. 31.08.1894, imię ojca: Wojciech, wykształcenie: wyższe, zawód: architekt i nauczyciel, ostatnie stanowisko: nauczyciel, zatrudniony od: 1.11.1919 do 1949*, Archiwum Narodowe w Krakowie, zespół: Dyrekcja Okręgowa Szkolenia Zawodowego w Krakowie sygn. 29/2473/1752, s. 1–3; K. Kenarowa, op. cit., s. 182.

⁸⁷ H. Kenarowa, op. cit., s. 163.

⁸⁸ Wiesław Białas, *Zarys historii Szkoły Zawodowej w Zakopanem z lat 1876–1976*, [w:] *Tradycje i współczesność. Stulecie Szkoły Zawodowej w Zakopanem 1876–1976*, red. Wiesław Białas, Stefan Gustek, Zdzisław Jaworski i inni, Zakopane 1976, s. 48.

⁸⁹ Szpicyfinder (bałak lwowski) – łobuz, spryciarz, wesołe dziecko ulicy, określenie raczej pozytywne; zob. Stanisław Rusin, *Wertepy życia*, Olszanica 2010, s. 225.

⁹⁰ F. Kopkowicz, *Moja praca zawodowa...*

⁹¹ Idem, *Ciesiołka wiejska...*

⁹² Idem, *Moja praca zawodowa...*

31

Franciszek Kopkowicz przed własnym domem przy ulicy Grunwaldzkiej w Zakopanem, lata 50. XX wieku. Archiwum rodzinne Macieja Kopkowicza

Franciszek Kopkowicz in front of his own house on Grunwaldzka Street in Zakopane, 1950s. Family archives of Maciej Kopkowicz



31

pomników przeszłości, Franciszek Kopkowicz miał styczność właściwie od rozpoczęcia studiów akademickich. Kształcony na prestiżowych uczelniach, politechnice wiedeńskiej oraz lwowskiej, zetknął się z największymi autorytetami w dziedzinie konserwatorstwa, również z pasjonatami i działaczami na rzecz ochrony architektury drewnianej. Nie sposób nie wymienić tutaj postaci Jana Sasa-Zubrzyckiego, ale warto wspomnieć także o takich badaczach, jak Max Fabiani, Josef Neuwirth czy Jan Lewiński i Tadeusz Obmiński.

Pomimo licznych zarzutów o „niszczenie krajobrazu” modernistycznymi obiektami ze strony zwolenników stylu zakopiańskiego, już na początku lat 30. XX wieku architekt Jędrzej Czarniak wspominał, że „inż. Kopkowicz był dla mnie w dużej mierze bodźcem w gruntownym poznaniu budownictwa drewnianego, jako też w projektowaniu domów w charakterze miejscowego budownictwa”⁹³. Ta zażyłość i zależność jest faktycznie czytelna w twórczości Jędrzeja Czarniaka, który przejął, kontynuował i rozwijał pewne innowacje oraz rozwiązania stylistyczne wprowadzone do architektury drewnianej regionu przez Franciszka Kopkowicza. Sam Czarniak zapisał się na kartach historii architektury regionalnej jako projektant wybitnie utalentowany w kreowaniu budynków doskonale zakomponowanych w rodzimym krajobrazie kulturowym, doczekał się nawet określenia „ostatni budarz Podhala”⁹⁴.

Zamiłowanie do rodzimej sztuki Podhala, do walki o ochronę jej unikatowego dziedzictwa – przyszło po wojnie. Zagrody góralskie, które w chwili przyjazdu Kopkowicza na Podhale liczyły niespełna 50 lat, nabrały patyny starości, obrosły nalotem autentyzmu i wartości.

Konserwatorska aktywność Franciszka Kopkowicza była skoncentrowana wokół postaci Hanny Pieńkowskiej oraz Gerarda Ciołka. W ramach prac specjalnie powołanej pod koniec lat

⁹³ Jędrzej Czarniak, *Życiorys rodowy*, Zakopane 1946, s. 8, maszynopis w archiwum rodzinnym spadkobierców.

⁹⁴ A. Górską, *Jędrzej Czarniak – „budarz” zakopiański*, [w:] *Teka architektury współczesnej ziem górskich*, cz. 2, red. Tadeusz Przemysław Szafer, Kraków 1996, s. 41–42.

50. XX wieku Komisji Konserwatorskiej Parku Etnograficznego inicjowano prace konserwatorskie i budowlano-remontowe przy zabytkowych zagrodach w Zakopanem, zwłaszcza przy ulicy Kościeliskiej⁹⁵, gdyż to właśnie ta część miasta miała zostać objęta ochroną w ramach utworzonej w Parku Etnograficznym przestrzeni typu naturalnego, czyli takiej, w której wybrane obiekty są stale użytkowane i zamieszkałe przez gospodarzy, a jednocześnie eksponowane *in situ*. Jako doświadczony architekt, posiadający fachową wiedzę ciesielską, Kopkowicz pełnił funkcję inspektora nadzoru, jak również udzielał fachowych porad w zakresie dopuszczalnej odbudowy, uzupełnienia zabudowy czy przebudowy zagród podhalańskich⁹⁶. Prócz prowadzenia prac remontowo-budowlanych i konserwatorskich Komisja rozstrzygała również w kwestii rozwiązań stylistycznych dla nowej zabudowy czy obiektów rekonstruowanych. Ważnym aspektem była odbudowa obiektu w historycznej lokalizacji, skali, stylistyce i materiale. Wszystkie zaangażowane organy współpracowały ze sobą, mając na uwadze wartość przestrzeni, jej autentyzm oraz rolę w życiu społecznym. Przykładowo kierujący Wydziałem Architektury Stefan Źychoń uznawał konieczność udzielania/wydawania odstępstw od przepisów prawa budowlanego dla umożliwienia rekonstrukcji obiektów zgodnie z historyczną parcelacją gruntów, z pierwotnym układem zagród⁹⁷.

Sukces tak pojętych działań ochronnych wzbudził w Kopkowiczu apetyt na więcej – utworzenie Podhalańskiego Parku Etnograficznego. Jako lokalizację dla skansenu wskazano aleję prowadzącą do zakopiańskich Kuźnic. Projekt zagospodarowania przestrzennego dla parku wykonał w 1959 roku Gerard Ciołek. Podobnie jak przy pracach w obrębie ulicy Kościeliskiej inżynier Kopkowicz miał pełnić funkcję inspektora nadzoru⁹⁸. Zresztą w owym czasie Kopkowicz zacieśnił przyjaźń z Gerardem Ciołkiem, który był już wówczas profesorem Politechniki Krakowskiej. „Uczeń, który przerósł mistrza” objął opieką merytoryczną i redakcyjną publikację Kopkowicza *Ciesielstwo polskie* (1958). Wydawnictwo zawiera rozdziały poruszające kwestie związane z ochroną zabytków architektury drewnianej, a rozdział pod tytułem *Zagadnienia konserwatorskie* wzmiankowano w *Przeglądzie piśmiennictwa polskiego z zakresu konserwatorstwa za okres od 1957 do 1959 roku*⁹⁹. Kopkowicz w zarysie przedłożył swoje doświadczenia konserwatorskie, w tym poglądy na temat tworzonych muzeów na wolnym powietrzu, a także opisał najciekawsze ówczesne prace konserwatorskie w obrębie architektury drewnianej. Podkreślił stanowczo znaczenie – jako działań ważnych dla przyszłych badań naukowych – bieżących prac badawczych i dokumentacyjnych, które mają za zadanie utrwalanie znikających obiektów budownictwa ludowego i architektury drewnianej¹⁰⁰.

⁹⁵ Prace finansowane były dzięki subwencji rządowej przyznanej na podstawie uchwały nr 870/55 Prezydium Rządu z dnia 29 października 1955, więcej o Hannie Pieńkowskiej zob. *Podhalański Park Etnograficzny. Wykaz zabytkowych obiektów budownictwa ludowego na Podhalu*, Zakopane 1958, Archiwum Muzeum Tatrzańskiego, sygn. AR/NO/750/3.

⁹⁶ *Materiały dotyczące ochrony i konserwacji zabytków w Zakopanem*, Archiwum Muzeum Tatrzańskiego, AR/NO/32, s. 1–4, 10.

⁹⁷ *Dom mieszkalny przy ul. Kościeliskiej [przebudowa domu]*, Archiwum Narodowe w Krakowie, zespół: Prezydium Miejskiej Rady Narodowej w Zakopanem, sygn. 29/3092/0/4.7/278.

⁹⁸ W ramach Podhalańskiego Parku Etnograficznego planowano translokować budynki prezentujące wszystkie formy budownictwa ludowego regionu. Na sporządzonym przez Gerarda Ciołka projekcie zagospodarowania przestrzennego możemy odczytać rekomendowane do przeniesienia obiekty, między innymi zagrody z Czarnego Dunajca, Wróblówki, Płazówki, Brzegów, Maruszyny, Ratułowa, Dzianisza, Nowego Bystrego, Kościeliska, Ostrowska, Mizernej, Łopusznej, także karczma, młyn, folusz, tartak oraz przykłady szałasów tatrzańskich i gorceńskich. Ostatecznie Podhalański Park Etnograficzny nie powstał. Przeshkodą nie do pokonania okazał się brak jednogłośnej zgody w kwestii lokalizacji skansenu, sprzeciwy ze strony ekologów, a także brak wystarczających funduszy na wykup działek przeznaczonych pod zabudowę. Negatywny wpływ na realizację projektu miała również nagła śmierć Gerarda Ciołka, który zmarł na atak serca podczas zjazdu z Hali Gąsienicowej w Tatrach 15 lutego 1966 roku. Zob. M. Ciołek, op. cit.; *Materiały dotyczące ochrony i konserwacji zabytków w Zakopanem*, Archiwum Muzeum Tatrzańskiego, AR/NO/32.

⁹⁹ Józef Lepiarczyk, *Przegląd piśmiennictwa polskiego z zakresu konserwatorstwa za okres od 1957 do 1959 roku*, „Ochrona Zabytków” 1960, nr 1–4, s. 115.

¹⁰⁰ F. Kopkowicz, *Ciesielstwo...*, s. 375.

Latem 1962 roku Franciszek Kopkowicz zaangażował się w powołanie do życia Stowarzyszenia Przyjaciół Twórczości Jana Kasprowicza, był jednym z członków założycieli¹⁰¹. Siedzibą stowarzyszenia była i jest nadal willa poety na Harendzie w Zakopanem. Kilka miesięcy później razem z artystą Bronisławem Kłosowskim, synem Karola Kłosowskiego z willi „Cichej”, opracowali projekt remontu mauzoleum poety, zaprojektowanego w 1927 roku przez Karola Stryjeńskiego. Podczas remontu Kopkowicz pełnił funkcję inspektora nadzoru¹⁰².

Aktywność Franciszka Kopkowicza przerwała śmierć 2 czerwca 1965 roku. Pięć dni później, 5 czerwca, zmarł jego brat Leon Kopkowicz. Zgodnie z jego wolą Franciszka pochowano w Kwaterze Legionistów na Nowym Cmentarzu w Zakopanem przy ulicy Nowotarskiej. Pogrzeb Kopkowicza przyczynił się do podjęcia prac porządkowych i konserwatorskich w obrębie okazałego pomnika z 1925 roku¹⁰³.

Z przedstawionego pokrótce życiorysu Franciszka Kopkowicza klarownie wynika, że okres jego największej aktywności architektonicznej przypadał na czas modernizmu międzywojennego, na czas wielkiej odbudowy i budowy nowego państwa polskiego. W realizacjach Kopkowicza widoczna jest specyfika tego okresu, której charakter nadaje formułowanie się stylu narodowego II RP. Ścieżka twórczości architekta biegnie dwutorowo, podobnie jak kształtujący się polski modernizm – z jednej strony monumentalne gmachy wznoszone w nowoczesnych, żelbetowych technologiach, o jednorodnych, właściwie pozbawionych dekoracji elewacjach, z drugiej strony niewielkie kubaturowo malownicze wille o konstrukcji zrębowej i oryginalnej stylistyce inspirowanej sztuką ludową.

Franciszek razem z bratem Leonem zorganizował i prowadził najbardziej uniwersalną i wszechstronną, działającą w okresie międzywojennym w Zakopanem, jednostkę projektowo-budowlaną. Szeroki zakres oraz spektrum prac zdumiewa – modernistyczne wille, pensjonaty, sanatoria, szkoła, kino, unikatowa architektura drewniana, jedyne w swoim rodzaju elementy zdobnicze, działalność niepodległościowa, pedagogiczna, publicystyczna i konserwatorska. Być może w skali kraju realizacje architektoniczne Kopkowiczów wydają się być nikłym ogniwem w toku ewolucji form architektonicznych, jednak w kontekście lokalnym ich praca wytyczyła kierunki rozwoju, a właściwie stworzyła podwaliny dla współczesnej architektury regionalnej. Wille – niedoceniane wtedy, gdy powstawały – o strzelistych dachach, w których kubaturze ulokowano dwie kondygnacje mieszkalne, stanowią dziś sztandarowy typ budynku jednorodzinnej wznoszonego na terenie Podhala. Z kolei drewniane elementy konstrukcyjne zaproponowane przez Franciszka Kopkowicza, wprowadzane w obrębie zrębu – takie jak zdublowane rysie czy wsparcie węgła na profilowany słupie lub snycersko opracowany dziadek w szczycie – tak łatwo zasymilowały się z podhalańską architekturą rodzimą, że dziś stanowią integralny element krajobrazu kulturowego. Nie podjęto jedynie finezyjnych motywów dekoracyjnych, charakterystycznych dla twórczości Franciszka Kopkowicza, który w sobie właściwy sposób kreował indywidualnie oblicze stylistyczne danej budowli. Każda zaprojektowana przez niego willa drewniana posiada unikatowy repertuar form zdobniczych, a jednocześnie są one na tyle jednorodne, że jednoznacznie wskazują na projektanta.

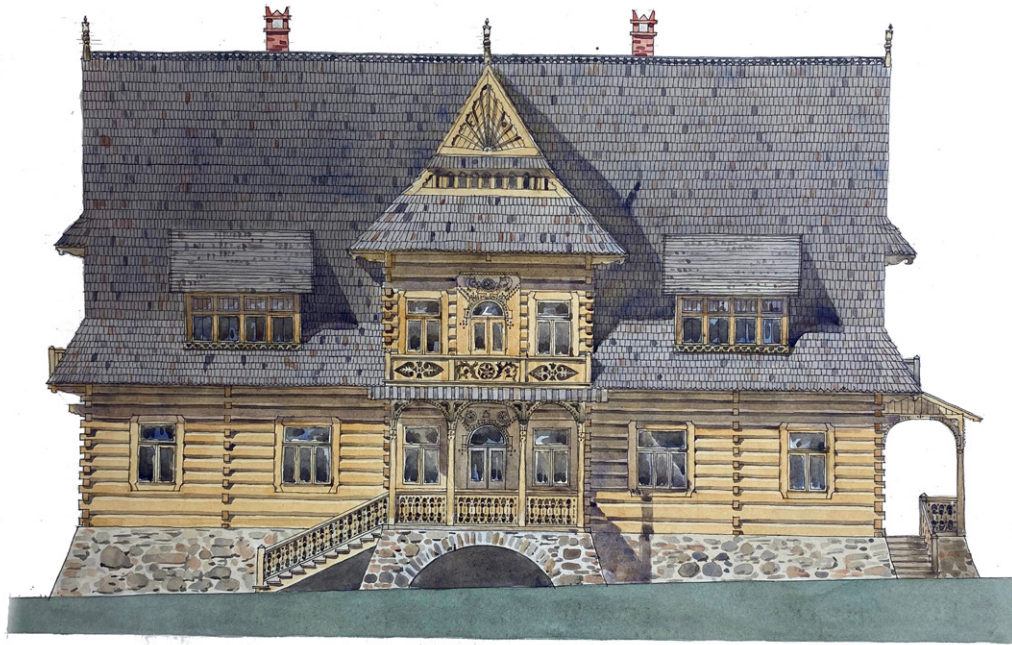
Prócz widocznych w przestrzeni miasta realizacji architektonicznych oraz wydanych publikacji Franciszek Kopkowicz pozostawił po sobie bogate archiwum projektowe, rysunkowe oraz fotograficzne. Wśród spuścizny twórczej znajduje się także praktycznie ukończone opracowanie poświęcone architekturze drewnianej, willom zaprojektowanym przez Stanisława Witkiewicza i budownictwu ludowemu¹⁰⁴. Dzieło nie zostało opublikowane, lecz rękopis szczęśliwie pozost-

¹⁰¹ Członkowie założyciele „Stowarzyszenia Przyjaciół twórczości J. Kasprowicza”. Kwestionariusz nr 22 dla członków założycieli, Zakopane 1962 (Archiwum Stowarzyszenia Przyjaciół Twórczości Jana Kasprowicza – Muzeum Jana Kasprowicza na Harendzie).

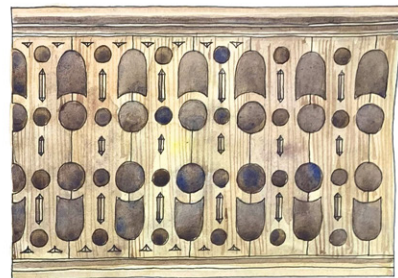
¹⁰² *Projekt remontu kapitalnego mauzoleum Kasprowicza*, oprac. Bogdan Kłosowski, konsultacje Franciszek Kopkowicz, Zakopane 1962, *Dziennik budowy mauzoleum Jana Kasprowicza*, Zakopane 1963 (Archiwum Stowarzyszenia Przyjaciół Twórczości Jana Kasprowicza – Muzeum Jana Kasprowicza na Harendzie).

¹⁰³ L. Dall, op. cit., s. 18–21.

¹⁰⁴ F. Kopkowicz, *Moja praca zawodowa...*



32



33

32 Franciszek Kopkowicz, willa „Oksza”, akwarela. Zakopane, przełom lat 50. i 60. XX wieku. Archiwum rodzinne spadkobierców

Franciszek Kopkowicz, the 'Oksza' villa, watercolour. Zakopane, late 1950s/early 1960s. Family archives of the heirs

33 Franciszek Kopkowicz, willa „Oksza”, akwarela. Zakopane, przełom lat 50. i 60. XX wieku. Archiwum rodzinne spadkobierców

Franciszek Kopkowicz, the 'Oksza' villa, watercolour. Zakopane, late 1950s/early 1960s. Family archives of the heirs



34



35



36

34 Franciszek Kopkowicz, willa „Pepita”, akwarela. Zakopane, przełom lat 50. i 60. XX wieku. Archiwum rodzinne spadkobierców

Franciszek Kopkowicz, the 'Pepita' villa, watercolour. Zakopane, late 1950s/early 1960s. Family archives of the heirs

35 Franciszek Kopkowicz, willa „Oksza”, dekoracje sosrębu, akwarela. Zakopane, przełom lat 50. i 60. XX wieku. Archiwum rodzinne spadkobierców

Franciszek Kopkowicz, the 'Oksza' villa, decoration on the main beam of the roof, watercolour. Zakopane, late 1950s/early 1960s. Family archives of the heirs

36 Franciszek Kopkowicz, willa „Koliba”, drzwi główne wejściowe, akwarela. Zakopane, przełom lat 50. i 60. XX wieku. Archiwum rodzinne spadkobierców

Franciszek Kopkowicz, the 'Koliba' villa, main entrance door, watercolour. Zakopane, late 1950s/early 1960s. Family archives of the heirs



37



38

37 Willa „Hel”, proj. Franciszek i Leon Kopkowiczowie. Zakopane, około 1930 roku. Archiwum rodzinne Macieja Kopkowicza

The 'Hel' villa, designed by Franciszek and Leon Kopkowicz. Zakopane, c. 1930. Family archives of Maciej Kopkowicz

38 Willa „Hel”. Fot. N. Skiepmo, 2023

The 'Hel' villa. Photo N. Skiepmo, 2023

staje w gestii rodziny, a sporządzone rysunki inwentaryzacyjne, akwarele zostały udostępnione Narodowemu Instytutowi Dziedzictwa i w tym artykule są prezentowane po raz pierwszy. Wyrażam głęboką nadzieję, że w przyszłości Instytutowi uda się opracować i opublikować to ostatnie dzieło Franciszka Kopkowicza – pierwszą monografię stylu zakopiańskiego. Historia lubi być przewrotna. Jan Gwalbert Pawlikowski nie przypuszczałby nigdy, że to właśnie ręka inżyniera „od pudełek” wieczni dorobek twórczy Stanisława Witkiewicza. Franciszek Kopkowicz nie zaprojektował ani jednego obiektu w stylu zakopiańskim, za to precyzyjnie, w skali 1:50 i 1:75, sporządził rysunki inwentaryzacyjne willi projektu Stanisława Witkiewicza, w tym nieistniejących już dzisiaj „Zofiówki” oraz „Pepity” („Łady”). Sporządzone rysunki, akwarele, w których Kopkowicz odtworzył najmniejsze detale snycerskie, to dzieła sztuki same w sobie. Trudno nie doceniać ich tym bardziej, kiedy uświadomimy sobie, że te prace oraz projekty wszystkich omówionych w niniejszym artykule budynków tworzył człowiek, który od dziecka patrzył na świat tylko jednym okiem¹⁰⁵.

Konkludując i chcąc zdefiniować postać Franciszka Kopkowicza, użyłabym dwóch określeń: pokora i determinacja. Franciszek Kopkowicz znał swoje miejsce w szeregu, czuł respekt względem architektury Stanisława Witkiewicza, przyjmował lekcje od utalentowanych kolegów architektów, a jednocześnie na przekór lokalnym autorytetom, pomimo własnych fizycznych ograniczeń i niemożliwości parł do przodu, forsował modernistyczną estetykę i myśl inżynierską w niewielkim, prowincjonalnym miasteczku. Służba ojczyźnie, udział w walkach o niepodległość, praca

¹⁰⁵ Franciszek Kopkowicz stracił prawe oko jako dziecko, podczas zabawy. Informacje od pana Macieja Kopkowicza, syna Leona Kopkowicza (brata Franciszka Kopkowicza).



39



40

39

Willa „Anna Maria”, proj. Franciszek i Leon Kopkowiczowie. Zakopane, około 1930 roku. Archiwum rodzinne Macieja Kopkowicza

The 'Anna Maria' villa, designed by Franciszek and Leon Kopkowicz. Zakopane, c. 1930. Family archives of Maciej Kopkowicz

40

Willa „Anna Maria”. Fot. N. Skiepmo, 2023

The 'Anna Maria' villa. Photo N. Skiepmo, 2023

na rzecz odbudowy kraju, budowa nowej, niepodległej Rzeczypospolitej były celami jego życia, misją, którą ustawicznie realizował.

Z uwagi na ograniczony format wydawniczy sylwetkę architekta oraz katalog realizacji przedstawiono zaledwie w zarysie. Podobnie przytoczonych materiałów archiwalnych nie poddawano głębszej analizie czy rozpatrywaniu na szerszym tle. Autorka wyraża nadzieję, że w przyszłości będzie miała sposobność temat należycie zgłębić i opracować.

Postowie

Dzieła architektoniczne Franciszka i Leona Kopkowiczów w większości przetrwały. Do dziś są obecne w krajobrazie kulturowym miasta Zakopane. Niejednokrotnie trudno jednak dostrzec ich wartość. Poddawane współczesnym modernizacjom i typizacji, tracą najcenniejsze walory artystyczne. Modernistyczne wille jednorodzinne projektu Kopkowicza, „Hel” czy „Anna Maria”, nie zostały uwzględnione w inwentaryzacji zabytków prowadzonej w latach 1978–1982¹⁰⁶, nie

¹⁰⁶ W latach 1978–1982 przeprowadzono szeroko zakrojoną inwentaryzację obiektów zabytkowych w terenie, wykonano wówczas dokumentację fotograficzną oraz na tzw. fiszkach adresowych zamieszczono podstawowe informacje o budynkach. Ewidencje zabytków, sporządzane na podstawie rozporządzenia Rady Ministrów z dnia 23 kwietnia 1963 roku w sprawie prowadzenia rejestru zabytków i centralnej ewidencji zabytków (Dz. U. 1963, nr 19, poz. 101), stały się podstawą do opracowania wojewódzkiej ewidencji zabytków i dalej, po 2003 roku, gminnych ewidencji zabytków.



41



42

41

Willa przy ul. Andrzeja Struga w Zakopanem, proj. Franciszek Kopkowicz. Fot. Z. Moździerz, 1998 (zdjęcie z fiszki adresowej opracowanej dla WUOZ w Krakowie)

The villa on Andrzej Strug Street in Zakopane, designed by Franciszek Kopkowicz. Photo Z. Moździerz, 1998 (photo from a card prepared for the WUOZ in Kraków)

42

Willa przy ul. Andrzeja Struga w Zakopanem, proj. Franciszek Kopkowicz. Fot. N. Skiepmo, 2019

The villa on Andrzej Strug Street in Zakopane, designed by Franciszek Kopkowicz. Photo N. Skiepmo, 2019

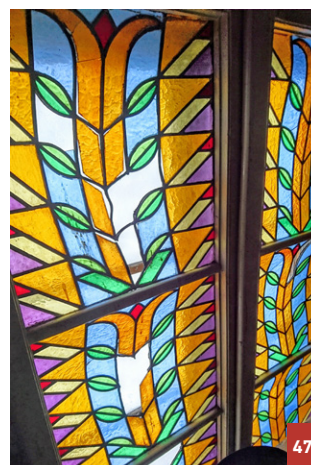
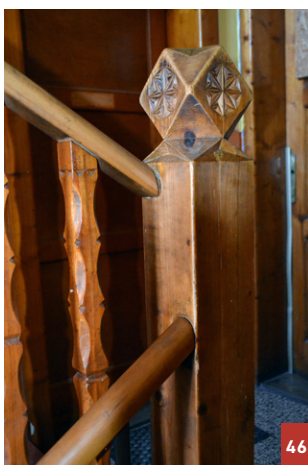
zostały również włączone do pierwszej gminnej ewidencji zabytków Zakopanego¹⁰⁷. W wykazie zabytków uwzględniono je dopiero w toku aktualizacji w 2014 roku¹⁰⁸. Przeważająca część obiektów po przeprowadzonych remontach, które w większości przyczyniły się do obniżenia ich wartości zabytkowych, w szczególności walorów artystycznych, jest wyłączana z ewidencji. W przypadku „Anny Marii” jej status obiektu zabytkowego trwał przez pięć lat. Ani jedna drewniana willa projektu Franciszka Kopkowicza nie jest objęta ochroną prawną w postaci wpisu do rejestru zabytków.

Współcześnie nieczęsto zdarza nam się obcować z architekturą, która jest jednocześnie dziełem sztuki, budowlą zaprojektowaną totalnie, od doboru materiału na budowę poprzez dopieszczenie elewacji i funkcjonalne, indywidualnie wykreowane wnętrza dostosowane do potrzeb konkretnego użytkownika aż po szczebliny szprosów w stolarkach i dekorację snycerską balustrady. Nie mówiąc już o zróżnicowanym doborze lastryka czy zaprojektowaniu słupków balustrady schodów – od drewnianych po żelazne. Współcześnie korzystamy z gotowych projektów domów prostych, wygodnych i tanich – mamy do tego prawo. Dlaczego zatem odmawiamy prawa bytu, prawa do zachowania autentyczności obiektom, którym niegdyś architekt poświęcił czas, wiedzę, pasję oraz doświadczenie, dziełom, na które hojny inwestor przeznaczył znaczne środki finansowe.

Unikatowe wille drewniane projektu Franciszka Kopkowicza, efekty przemyślanej, twórczej pracy utalentowanego architekta, tracą dziś najcenniejsze cechy w wyniku doraźnych, często samowolnych modernizacji, niejednokrotnie podczas remontów prowadzonych zgodnie z obowiązującymi przepisami prawa. Praktycznie każdorazowo przebudowywane, modernizowane, obdarte z oryginalnych cech stylistycznych i szlachetnych materiałów, są remontowane na współczesną modłę – zdają się już nie pasować do dzisiejszych standardów i narzuconych konsumpcyjnych

¹⁰⁷ Zarządzenie nr 23/2011 burmistrza miasta Zakopane z dnia 14 lutego 2011 roku w sprawie przyjęcia gminnej ewidencji zabytków miasta Zakopane.

¹⁰⁸ Zarządzenie nr 7/2014 burmistrza miasta Zakopane z dnia 8 stycznia 2014 w sprawie aktualizacji gminnej ewidencji zabytków miasta Zakopane.



- 43 Willa przy ul. Pod Lipkami w Zakopanem, proj. Franciszek Kopkowicz. Fot. N. Skiepmo, 2019
The villa on Pod Lipkami Street in Zakopane, designed by Franciszek Kopkowicz. Photo N. Skiepmo, 2019
- 44 Willa przy ul. Pod Lipkami w Zakopanem, proj. Franciszek Kopkowicz. Fot. N. Skiepmo, 2019
The villa on Pod Lipkami Street in Zakopane, designed by Franciszek Kopkowicz. Photo N. Skiepmo, 2019
- 45 Willa przy ul. Pod Lipkami w Zakopanem, słupek w balustradzie schodów wewnętrznych, proj. Franciszek Kopkowicz. Fot. N. Skiepmo, 2019
The villa on Pod Lipkami Street in Zakopane, a post in the balustrade of the internal staircase, designed by Franciszek Kopkowicz. Photo N. Skiepmo, 2019
- 46 Willa przy ul. Pod Lipkami w Zakopanem, słupek w balustradzie schodów wewnętrznych, proj. Franciszek Kopkowicz. Fot. N. Skiepmo, 2019
The villa on Pod Lipkami Street in Zakopane, a post in the balustrade of the internal staircase, designed by Franciszek Kopkowicz. Photo N. Skiepmo, 2019
- 47 Willa „Przytulna”, witraże na klatce schodowej, proj. Franciszek Kopkowicz, Jędrzej Czarniak. Fot. N. Skiepmo, 2018
The 'Przytulna' villa, stained glass windows on the staircase, designed by Franciszek Kopkowicz, Jędrzej Czarniak. Photo N. Skiepmo, 2018

wzorców stylistycznych. Plastikowe okna, plastikowe dachy, plastikowe elewacje, monotonne, powszechnie dostępne w marketach budowlanych elementy wykończeniowe.

Potrzebowaliśmy niespełna 20 lat, żeby doprowadzić do degradacji wartości zabytkowych tych obiektów. Zestawiając fotografie archiwalne z czasu budowy i późniejsze, lecz nie tak dawne jeszcze, bo z przełomu XX i XXI wieku, a także współczesne, winniśmy sobie postawić pytanie: dokąd zmierza nasza kultura?

Natalia Skiepmo

Konserwator zabytków, absolwentka kierunku ochrona dóbr kultury Uniwersytetu Mikołaja Kopernika w Toruniu, w latach 2016–2021 miejski konserwator zabytków w Zakopanem. Od 1 grudnia 2022 roku kierownik Centrum Architektury Drewnianej Narodowego Instytutu Dziedzictwa.

Natalia Skiepmo

Conservator of historical monuments, graduate in the field of protection of cultural assets at the Nicolaus Copernicus University in Toruń, in the years 2016–2021 municipal conservator of historical monuments in Zakopane. From 1 December 2022, head of the Centre for Wooden Architecture at the National Heritage Institute.

Podziękowania

Składam wyrazy podziękowania dr. inż. Maciejowi Kopkowiczowi, synowi Leona Kopkowicza, za poświęcony czas, spotkania, rozmowy, przesłane listy, przekazane opowieści i udostępnione zbiory archiwalnych fotografii. Paniom mgr inż. Ewie Dulskiej, Małgorzacie Kopkowicz-Szpot i Marii Szatkowskiej, wnuczkom Franciszka Kopkowicza, uprzejmie dziękuję za cierpliwość, podzielenie się historiami rodzinnymi, przekazane materiały, nawiązanie kontaktu z żyjącą jeszcze córką Franciszka – Jadwigą. Symbolicznie dziękuję śp. Stanisławowi Kopkowiczowi za motywację do uwiecznienia historii jego rodziny, śp. mgr inż. arch. Danucie Kopkowicz za zebranie i opracowanie rodzinnych archiwaliów, troskę o zabezpieczenie spuścizny twórczej stryja i ojca, za pamięć o zamordowanym stryjecznym bracie. Dziękuję Pani Lidii Wadowskiej z Archiwum Narodowego w Krakowie za niestrudzone i skuteczne kwerendy archiwalne, za każdorazową życzliwość. Wreszcie, życząc zdrowia i niegasnącej pogody ducha, dziękuję Panu mgr. inż. arch. Zbigniewowi Śliwińskiemu za to, że nasze ścieżki jednak się przecięły, że udało się przekazać „walizkę z projektami” Franciszka Kopkowicza.

Bibliografia

- Das Bauernhaus in Österreich-Ungarn und in seinen Grenzgebieten*, Wien–Dresden 1906.
- Białas Wiesław, *Zarys historii Szkoły Zawodowej w Zakopanem z lat 1876–1976*, [w:] *Tradycje i współczesność. Stulecie Szkoły Zawodowej w Zakopanem 1876–1976*, red. Wiesław Białas, Stefan Gustek, Zdzisław Jaworski i inni, Zakopane 1976.
- Biriulow Jurij, *Secesja we Lwowie*, Warszawa 1996.
- Budowa sanatorium akademickiego w Zakopanem*, Warszawa 1931.
- Ciołek Maciej, *Gerard Ciołek i przyjaciele. Kalendarium życia i pracy 25 pasterzy krajobrazu i zabytków*, Kraków 2019.
- Dall Lesław, *Kwatera Legionistów Polskich na Nowym Cmentarzu w Zakopanem*, Zakopane 2018.
- Długolecka-Pinkwart Lidia, Pinkwart Maciej, *Zakopane – przewodnik historyczny*, Bielsko-Biała 2003.
- „Dobre interesy” przy budowie policyjnego Domu Zdrowia w Zakopanem, brak autora, „Ilustrowany Kurier Codzienny” 1933, nr 274.
- Dwa lata Ligi Popierania Turystyki. Sprawozdanie z działalności Ligi Popierania Turystyki za okres od 15 czerwca 1935 do 30 października 1937*, Warszawa 1937.
- Fryczowa Maria, *Tradycyjne budownictwo ludowe Kujaw*, Toruń 1961.
- Giedion Sigfried, *Przestrzeń, czas i architektura*, Warszawa 1968.
- Giędoń-Paszek Aleksandra, *Drewno a sprawa polska. Wykorzystanie drewna w poszukiwaniu polskiego stylu narodowego*, „Studia Artystyczne” 2015, nr 3.
- Giędoń-Paszek Aleksandra, *O związkach drewna i ideologii w architekturze i rzeźbie polskiej XIX i XX wieku*, [w:] *Wernakularyzm i neowernakularyzm w sztuce, literaturze i myśli o sztuce*, red. Elżbieta Kal, Słupsk 2019.
- Gloger Zygmunt, *Budownictwo drzewne i wyroby z drzewa w dawnej Polsce*, t. 2, Warszawa 1910.

- Górska Anna, *Jędrzej Czarniak – „budarz” zakopiański*, [w:] *Teka architektury współczesnej ziem górskich*, cz. 2, red. Tadeusz Przemysław Szafer, Kraków 1996.
- Griffin Julia, *Karol Kłosowski (1882–1971): The Last Young Poland Artist and a Genius for Ornament*, [w:] *Young Poland. The Polish arts and crafts movement 1890–1918*, red. Julia Griffin, Andrzej Szczerski, London 2020.
- Hanaka Anna, *Zakopiański okres twórczości architektonicznej Karola Stryjeńskiego w latach 1922–1927*, „Rocznik Podhalański” 2003, t. 9.
- Hełm-Pirgo Adam, *Willa „Strzelista” w Zakopanem*, „Architekt. Miesięcznik poświęcony architekturze, budownictwu i przemysłowi artystycznemu” 1929, z. 6–7.
- Huml Irena, *Polish Art Déco. The Style of Regained Independence (the 1920s)*, [w:] *The Art of the 1920s in Poland, Bohemia, Slovakia and Hungary*, red. Lech Kalinowski, Cracow 1991.
- Kenarowa Halina, *Od zakopiańskiej Szkoły Przemysłu Drzewnego do Szkoły Kenara*, Kraków 1978.
- Kohlrausch Martin, *Brokers of Modernity. East Central Europe and the Rise of Modernist Architects 1910–1950*, Leuven 2019.
- Kopkowicz Franciszek, *Ciesielstwo polskie*, Warszawa 1958.
- Kopkowicz Franciszek, *Ciesiołka wiejska i małomiasteczkowa*, Warszawa 1948.
- Krociowe nadużycia i oszustwa nieuczciwych inżynierów przy budowie Policyjnego Domu Zdrowia*, „Wieczór Warszawski” 1933, nr 279.
- Kurek Jan, *Architektura drewniana w badaniach Tadeusza Obmińskiego*, „Przestrzeń i Forma” 2018, nr 36.
- Lepiarczyk Józef, *Przegląd piśmiennictwa polskiego z zakresu konserwatorstwa za okres od 1957 do 1959 roku*, „Ochrona Zabytków” 1960, nr 1–4.
- Leśniakowska Marta, *Jan Koszczyc Witkiewicz (1881–1958) i budowanie w jego czasach*, Warszawa 1998.
- Łaś Jan, *Drewno w architekturze i krajobrazie Podhala*, „Topiarius. Studia Krajobrazowe” 2016, numer specjalny przygotowany z okazji XIX Forum Architektury Krajobrazu.
- Mącik Hubert, Piotrowska Patrycja, Piotrowski Marcin, Szulc Dominik, *Badania w Białej Poduchownej koło Janowa Lubelskiego w roku 2020*, „Wiadomości Konserwatorskie Województwa Lubelskiego” 2021, nr 23.
- Modernizmy. Architektura nowoczesności w II Rzeczypospolitej*, t. 1, red. Andrzej Szczerski, Kraków 2013.
- Moździerz Zbigniew, *Architektura budowli turystycznych w Tatrach Polskich i Zakopanem (1918–1975)*, „Wierchy” 2008, nr 74.
- Moździerz Zbigniew, *Architektura i rozwój przestrzenny Zakopanego 1600–2021*, wyd. 2, Zakopane 2021.
- Neue Deutsche Biographie*, red. Franz Menges, Berlin 1999, t. 19.
- Nowy początek. Modernizm w II RP*, red. Piotr Juszkiewicz, Andrzej Szczerski, Kraków 2023.
- Pawlikowski Jan Gwalbert, *Materiały do sprawy stylu zakopiańskiego*, „Wierchy” 1932, R. 10.
- Pawlikowski Jan Gwalbert, *Mądre zarządzenie – którego się nikt nie trzyma...*, „Wierchy” 1933, R. 11.
- Pawlikowski Jan Gwalbert, *O „styl zakopiański” w budownictwie Zakopanego i Podhala*, „Wierchy” 1931, R. 9.
- Pawlikowski Jan Gwalbert, *Panopticum budowlane zakopiańskie*, „Wierchy” 1933, nr 11.
- „Polska Gospodarcza. Tygodnik” 1930, nr 29 oraz 1931, nr 12.
- Pozzetto Marco, *Max Fabiani, ein Architekt der Monarchie*, Wien 1983.
- Rozbicka Małgorzata, *Modernizm w architekturze polskiej wsi i miasteczka (1918–1939)*, [w:] *Architektura XX wieku i zachowanie jej autentyczności i integralności w Gdyni i w Europie*, seria wydawnicza „Modernizm w Europie – modernizm w Gdyni”, red. Maria Sołtysik, Marek Stępa, Gdynia–Gdańsk 2020.
- Rozbicka Małgorzata, *Modernizm w drewnianej architekturze międzywojennej Polski*, [w:] *Architektura XX wieku do lat sześćdziesiątych i jej ochrona w Gdyni i w Europie*, seria wydawnicza „Modernizm w Europie – modernizm w Gdyni”, red. Robert Hirsch, Maria Sołtysik, Gdynia 2014.
- Rusin Stanisław, *Wertepy życia*, Olszanica 2010.
- Sensacyjny proces w Zakopanem*, „Orędownik” 1936, R. 66, nr 117.
- Sieradzka Anna, *Art déco w Polsce*, [w:] *Encyklopedia art déco*, red. Pierre Cabanne, Warszawa 2002.
- Sprawozdanie c.k. Państwowej Szkoły Przemysłowej we Lwowie za rok szkolny 1910/1911*, Lwów 1911.
- Stiglat Klaus, *Bauingenieure und ihr Werk*, Berlin 2004.
- Stwora Stanisław, *Miłe i tanie Zakopane*, „Ilustrowany Kurier Codzienny” 1931, nr 196.
- Syrkus Szymon, *Preliminarz architektury*, „Praesens” 1926, nr 1.
- Szczerski Andrzej, *4 x nowoczesność. Nowy początek. Modernizm w II Rzeczypospolitej*, [w:] *Nowy początek. Modernizm w II RP*, red. Piotr Juszkiewicz, A. Szczerski, Kraków 2023.

- Szczerski Andrzej, *Modernistyczne Zakopane*, [w:] *Modernizmy. Architektura nowoczesności w II Rzeczypospolitej*, t. 1, red. Andrzej Szczerski, Kraków 2013.
- Szczerski Andrzej, *Sztuka i architektura dla II Rzeczypospolitej*, „Zeszyty Naukowe Uniwersytetu Jagiellońskiego. Prace Historyczne” 2020, z. 4.
- Warchałowski Jerzy, *Polska sztuka dekoracyjna*, Warszawa 1928.
- Wiśniewski Michał, *Adolf Szyszko-Bohusz*, Kraków 2013.
- Witkiewicz Stanisław, *Styl zakopiański*, z. 1, *Pokój jadalny*, Lwów 1904.
- Witkiewicz Stanisław, *Styl zakopiański*, z. 2, *Ciesielstwo*, Lwów 1911.
- W.K., *Pożary w Zakopanem*, „Dziennik Bydgoski” 1928, nr 12, s. 17.
- Wowczak Jerzy, *Jan Sas-Zubrzycki. Architekt, historyk i teoretyk architektury*, Kraków 2017.
- Wystawa paryska 1925. Materiały z sesji naukowej Instytutu Sztuki PAN, Warszawa, 16–17 listopada 2005 roku*, red. Joanna Sosnowska, Warszawa 2007.
- Zarzewie. Jednodniówka Zjazdu Zarzewiaków, Drużyniaków i Skautów, 10 i 11 XI 1936 w Stanisławowie*, Stanisławów 1936.
- Żułowski Juliusz, *Z domu*, Warszawa 2006.

Archiwalia

- Czarniak Jędrzej, *Projekt Pawilonu Sztuki*, Zakopane 1931, archiwum rodzinne spadkobierców.
- Czarniak Jędrzej, *Życiorys rodowy*, Zakopane 1946, maszynopis w archiwum rodzinnym spadkobierców.
- Członkowie założyciele „Stowarzyszenia Przyjaciół twórczości J. Kasprowicza”. Kwestionariusz nr 22 dla członków założycieli*, Zakopane 1962, Archiwum Stowarzyszenia Przyjaciół Twórczości Jana Kasprowicza – Muzeum Jana Kasprowicza na Harendzie.
- Dom mieszkalny przy ul. Kościeliskiej [przebudowa domu]*, Archiwum Narodowe w Krakowie, zespół: Prezydium Miejskiej Rady Narodowej w Zakopanem, sygn. 29/3092/0/4.7/278.
- Dziennik budowy mauzoleum Jana Kasprowicza*, Zakopane 1963, Archiwum Stowarzyszenia Przyjaciół Twórczości Jana Kasprowicza – Muzeum Jana Kasprowicza na Harendzie.
- Helebrandt Alojzy, *Projekty architektoniczne*, Archiwum Muzeum Tatrzańskiego, sygn. AR/NO/716.
- Komitet Rozbudowy Miasta [protokoły posiedzeń dot. rozpatrywania podań kredytowych, regulamin i program Komitetu]*, Archiwum Narodowe w Krakowie, zespół: Zwierzchność Gminna w Zakopanem, sygn. 29/3065/32.
- Kopkowicz Dorota, *Stanisław Kopkowicz*, Laskowa 2002, maszynopis w archiwum rodzinnym spadkobierców.
- Kopkowicz Franciszek, *Moja praca zawodowa i nauczycielska w Zakopanem*, Zakopane 1964, rękopis w archiwum rodzinnym spadkobierców.
- Kopkowicz Franciszek, *Plan budowy Bursy Państwowej Szkoły Przemysłu Drzewnego Zakopanem*, Archiwum Narodowe w Krakowie, zespół: Zwierzchność Gminna w Zakopanem, sygn. 29/3065/77.
- Kopkowicz Franciszek, *Plan budowy domu mieszk. jednorodzinnego ob. Zofii Suszyńskiej w Zakopanem, ul. Grunwaldzka*, Archiwum Muzeum Tatrzańskiego, sygn. AR/NO/611.
- Kopkowicz Franciszek, *Projekt budynku piętrowego Franciszka Kopkowicza przy ul. Kamieniec, projekt m.in. pracowni kilimkarstwa*, Archiwum Narodowe w Krakowie, zespół: Zwierzchność Gminna w Zakopanem, sygn. 29/3065/59.
- Kopkowicz Franciszek, *Projekt „Domu Ludowego” Towarzystwa „Związek Górali”, ul. Kościuszki, dawna Marszałkowska*, Archiwum Narodowe w Krakowie, zespół: Zwierzchność Gminna w Zakopanem, sygn. 29/3065/69.
- Kopkowicz Franciszek, *Projekt domu mieszkalnego inż. Maksymiliana Jasińskiego w Zakopanem na Żywczańskim, ul. Do Strążysk*; Archiwum Narodowe w Krakowie, zespół: akta miasta Zakopanego i Gminy Uzdrowskiej, sygn. 29/3066/0/2/183.
- Kopkowicz Franciszek, *Projekt domu mieszkalnego „Ruczaj” dr. Józefa Gocala, adwokata w Kolbuszowej i Jadwigi Gocal przy ul. Zamoyskiego*, Archiwum Narodowe w Krakowie, zespół: Zwierzchność Gminna w Zakopanem, sygn. 29/3065/102.
- Kopkowicz Franciszek, *Projekt pawilonu wystawowego Związku Artystów Plastyków w Zakopanem*, Archiwum Narodowe w Krakowie, zespół: akta miasta Zakopanego i Gminy Uzdrowskiej, sygn. 29/3066/0/2/169.
- Kopkowicz Franciszek, *Projekt przebudowy domu W.P. Sanakowskiej*, akwabela w archiwum rodzinnym spadkobierców.
- Kopkowicz Franciszek, *Projekt willi dla W.P. dr. K. Kasperowicza w Zakopanem na Bystrem*, Archiwum Muzeum Tatrzańskiego, sygn. AR/NO/611.

Kopkowicz Franciszek, *Projekt willi W.P. majora M. Mateckiego w Zakopanem na Żywczańskim*, Zakopane 1933, archiwum rodzinne spadkobierców.

Kopkowicz Franciszek, Kopkowicz Leon, *Zmieniony projekt pensjonatu Aleksandra Szneidera w Zakopanem przy ul. Chałubińskiego*, Archiwum Narodowe w Krakowie, zespół: *Dyrekcja Robót Publicznych w Krakowie*, sygn. 29/309/o/3/412.

Kopkowicz Franciszek, Manasterski Stefan, *Projekt domu mieszkalnego Franciszka Kopkowicza przy ul. Kasprusie (Kamieniec)*, Archiwum Narodowe w Krakowie, zespół: *Zwierzchność Gminna w Zakopanem*, sygn. 29/3065/58.

Kopkowicz Franciszek ur. 31.08.1894, imię ojca: Wojciech, wykształcenie: wyższe, zawód: architekt i nauczyciel, ostatnie stanowisko: nauczyciel, zatrudniony od 1.11.1919 do 1949, Archiwum Narodowe w Krakowie, zespół: *Dyrekcja Okręgowa Szkolenia Zawodowego w Krakowie*, sygn. 29/2473/1752.

Kopkowicz Franciszek, *Willa drewniana na podmurówce kamiennej Władysława i Dominiki Trzebuniów na Antałówce*, Archiwum Narodowe w Krakowie, zespół: *Zwierzchność Gminna w Zakopanem*, sygn. 29/3065/33.

Materiały dotyczące ochrony i konserwacji zabytków w Zakopanem, Archiwum Muzeum Tatrzańskiego, AR/NO/32.

Meyer Stefan, *Budownictwo podhalańskie*, Archiwum Muzeum Tatrzańskiego, sygn. AR/NO/594/1.

Ostafin Zygmunt, *Projekty architektoniczne*, Archiwum Muzeum Tatrzańskiego, sygn. AR/NO/744/1.

Podhalański Park Etnograficzny. Wykaz zabytkowych obiektów budownictwa ludowego na Podhalu, Zakopane 1958, Archiwum Muzeum Tatrzańskiego, sygn. AR/NO/750/3.

Projekt remontu kapitalnego mauzoleum Kasprowicza, oprac. Bogdan Kłosowski, konsultacje Franciszek Kopkowicz, Zakopane 1962, Archiwum Stowarzyszenia Przyjaciół Twórczości Jana Kasprowicza – Muzeum Jana Kasprowicza na Harendzie.

Stryjeński Karol, *Plan rozbudowy miasta Zakopanego*, skala 1:2880, Zakopane 1924, Archiwum Muzeum Tatrzańskiego, sygn. M/517.

Szkoła Powszechna na „Wilczniku”, szkice Ministerstwa Wyznań Religijnych i Oświecenia Publicznego, Archiwum Narodowe w Krakowie, zespół: akta miasta Zakopanego i Gminy Uzdrawiskowe, sygn. 29/3066/o/2/164.