

Andrzej Legendziewicz*

Warownia, rezydencja, klasztor – przekształcenia zamku w Kozuchowie między schyłkiem XIII a początkiem XIX wieku w świetle badań architektonicznych

A stronghold, a residence, and a monastery –
the reshaping of the castle in Kozuchów
between the end of the thirteenth century
and the beginning of the nineteenth century
in the light of architectural research

Pamięci Czesława Lasoty (1941–2023)

Andrzej Legendziewicz, *Warownia, rezydencja, klasztor – przekształcenia zamku w Kozuchowie między schyłkiem XIII a początkiem XIX wieku w świetle badań architektonicznych*, „Ochrona Zabytków” 2024, nr 1, s. 73–91.

Abstrakt

Tematem artykułu jest omówienie przemian architektury zamku w Kozuchowie, w okresie baroku przebudowanego na klasztor. W pracy przedstawiono rezultaty autorskich badań architektonicznych prowadzonych między 2009 a 2022 rokiem. Dotychczasowe analizy powstania i przekształceń zamku opierają się na ogólnym oglądzie otynkowanej budowli. Omówione badania architektoniczne umożliwiły wskazanie najstarszego elementu zespołu, którym jest wieża, wzniesiona prawdopodobnie na przełomie XIII i XIV stulecia. W XIV wieku warownię rozbudowano o obwód obronny, a także trójdzielny, trzykondygnacyjny pałac, a wieżę podwyższono i zwieńczono blankowaniem oraz hełmem. W 1378 roku warowania stała się stołeczną rezydencją książęcą. W drugiej połowie XIV wieku wzniesiono wieżę bramną, a w trzeciej ćwierci XV wieku rezydencję otoczono regularnym obwodem bastejowym i podwyższono stołp, który został zwieńczony hurdycją. Zapewne w latach 60. XVI wieku dzierżawca lenna zamkowego Fabian von Schönaich przebudował rezydencję w stylu renesansowym. Zostało wówczas wzniesione skrzydło zachodnie, w które włączono wieżę. Nabycie zamku przez zakon karmelitów

* Wydział Architektury
Politechnika Wroclawska
ORCID: 0000-0002-9228-296X
e-mail: andrzej.legendziewicz@pwr.edu.pl

w 1685 roku przyniosło największe jego przekształcenia. W ich wyniku w 1706 roku powstał barokowy klasztor z kościołem i wieżą.

Słowa kluczowe

architektura, gotyk, renesans, barok, zamek, Kozuchów, Śląsk, średniowiecze

Abstract

This article discusses the changes in the architecture of the castle in Kozuchów, converted into a monastery in the Baroque period. The work presents the results of original architectural research carried out between 2009 and 2022. The existing analyses of the origins and alterations made to the castle are based on a general view of the plaster-covered building. The architectural research under discussion made it possible to identify the oldest part of the complex, which is the tower, probably constructed at the turn of the thirteenth/fourteenth centuries. In the fourteenth century, the stronghold was extended with a defensive perimeter wall, as well as a three-section, three-storey palace, and the tower was raised and surmounted with battlements and a conical roof. In 1378, it became the ducal residence in the town. In the second half of the fourteenth century, a gate tower was erected, and in the third quarter of the fifteenth century, the residence was surrounded by a regular bastion and a *bergfried* (or belfry) was raised, which was topped with hoarding. Probably in the 1560s, the tenant of the castle fief, Fabian von Schönaich, rebuilt the residence in the Renaissance style. The west wing was built at that time, which incorporated the tower. The acquisition of the castle by the Carmelite Order in 1685 brought about its greatest transformation. As a result, in 1706 a Baroque monastery with a church and a tower was built.

Keywords

architecture, Gothic, Renaissance, Baroque, castle, Kozuchów, Silesia, Middle Ages

KOZUCHÓW ZNAJDUJE SIĘ W POŁUDNIOWO-ZACHODNIEJ POLSCE, NA ZACHODZIE ŚLĄSKA, OKOŁO 30 kilometrów na południe od Zielonej Góry. Miasto założono na przecięciu szlaków handlowych prowadzących z Wrocławia do Frankfurtu i z Halle do Wielkopolski. Gród jest wzmiankowany w dokumencie z 7 czerwca 1273 roku¹. Lokacja miasta nastąpiła prawdopodobnie w czwartej ćwierci XIII wieku. Z 28 kwietnia 1287 roku pochodzi akt przekazania przez księcia Henryka III patronatu nad kościołem farnym zakonowi krzyżackiemu², a z 16 czerwca 1295 roku – informacja o wójcie³.

Będący przedmiotem artykułu zamek leży w północnej części ośrodka lokacyjnego, od którego oddziela go sucha fosa. Obecna barokowa forma założenia jest wynikiem przebudowy zrealizowanej przez zakon karmelitów w latach 1685–1706. Ośmioboczny hełm wieży wyróżnia się w panoramie miasta otoczonego łagodnymi wzniesieniami Wzgórz Dalkowskich. Zachowany kostium stylowy skrywa budowlę, która w swojej strukturze zachowała elementy średniowiecznego zamku i nowożytnej rezydencji. Najsilniejsze piętno na jej architekturze odcisnęły prace związane z przebudową na klasztor. W niniejszym tekście zostały omówione etapy średniowiecznych i nowożytnych przekształceń powiązanych ze zmieniającą się funkcją budowli, a przerwanych sekularyzacją dóbr klasztornych w 1810 roku.

¹ *Regesten zur schlesischen Geschichte, Codex Diplomaticus Silesiae*, Bd. 7, h. 2, hrsg. C. Grünhagen, Breslau 1875, pkt 1421.

² *Regesten zur schlesischen Geschichte, Codex Diplomaticus Silesiae*, Bd. 7, h. 3, hrsg. C. Grünhagen, Breslau 1886, pkt 2019.

³ *Ibidem*, pkt 2359.



1

Zamek w Koźuchowie. Fot. A. Legendziewicz
 a) Widok od południa
 b) Widok od północnego-zachodu

The castle in Koźuchów. Photo: A. Legendziewicz
 a) View from the south
 b) View from the north-west



Opis zamku

Zabudowa klasztoru została założona na rzucie w kształcie zbliżonym do litery P. Tworzą ją cztery skrzydła wzniesione na planie zbliżonym do kwadratu o wymiarach w obrysie zewnętrznym 35 na 37 metrów. Elewacje zewnętrzne otrzymały skromny wystrój obejmujący: profilowany gzyms wieńczący, taśmę międzykondygnacyjną, boniowanie w narożnikach oraz okna ujęte w uszakowe opaski z profilowanymi parapetami. Rozmieszczenie otworów okiennych jest regularne, a niewielkie zaburzenia występują jedynie na elewacji południowej dawnego średniowiecznego budynku bramnego. W przyziemiu elewacji zachodniej wyeksponowano fragment średniowiecznego muru kamiennego. Wystrój ścian otaczających dziedzińce jest analogiczny jak na elewacjach zewnętrznych. Parter otwiera się do przestrzeni dawnego wirydarza trzema półkolistymi arkadami od południa i północy. Nad nimi zakomponowano trzy osie okienne. Także trzy prostokątne okna umieszczono od wschodu, a dwa – od zachodu. Rozmieszczenie otworów zaburzyła wtopiona w skrzydło wieża. Jej dolne kondygnacje założono na planie kwadratu, który na poziomie stropu pierwszego piętra przechodzi w cylinder, a powyżej kalenicy dachu klasztoru – w ośmiobok. Obecny wystrój składa się z profilowanego gzymsu wieńczącego, opasek wokół wnek i otworów okiennych oraz boniowania w narożnikach oktagonu (il. 1).

Dominującym elementem jest kościół, pierwotnie pw. św. Józefa, przylegający do klasztoru w południowo-zachodnim narożu. Jego sześcioprzęsłowa bryła, zamknięta od zachodu wielobocznie, ma nieco odmienną kompozycję elewacji. Poszczególne przęsła podkreślono rytmem utworzonym przez ramy, na których oparto profilowany gzyms wieńczący. W polach umieszczono półkoliste okna. Podkreślone portalem wejście zakomponowano w skrajnym wschodnim przęśle kościoła. Półkolisty otwór ma kamienne obramienie z archiwoltą podkreśloną kluczem z herbem karmelitów. Flankuje go para pilastrów dźwigających gzyms z przerwanyymi naczółkami. Na osi zakomponowano półkolistą wnękę ujętą w spływy wolutowe i eliptyczne okno doświetlające sięń.

Skrzydła klasztorne rozplanowano jako półtoratraktowe, z krużgankiem wzdłuż ścian dziedzińca. Kościołowi nadano układ salowy ze sklepieniem kolebkowym z lunetami w osiach przęseł.

Analiza źródeł i literatury

Pierwsza wzmianka o zamku pochodzi z 1311 roku⁴. Kaplica zamkowa pojawia się w akcie wystawionym w 1409 roku przez księżnę Katarzynę, wdowę po Henryku VIII⁵. Kaplica i altarysta wymieniani są dwukrotnie, w 1455 oraz 1457 roku⁶. Spośród nowożytnych wzmianek za najistotniejsze należy uznać umowę zakupu zamku przez zakon karmelitów z 6 sierpnia 1685 roku⁷ oraz informacje o położeniu kamienia węgielnego pod budowę kościoła z 6 czerwca 1705 roku i o jego poświęceniu 19 czerwca 1706 roku⁸.

Najstarszy widok warowni ukazuje panorama miasta z 1537 roku⁹. Stan warowni-klasztoru z około 1740 roku oddał na rysunku Fryderyk B. Werner¹⁰ (il. 2). Rozplanowanie zamku z niezachowanymi elementami zewnętrznego obwodu jest ukazane na planie Kożuchowa z lat 1846–1847¹¹. Wystrój elewacji został zaś udokumentowany na zbiorze pocztówek z przełomu XIX i XX wieku¹².

Problematykę historii przemian architektury warowni przedstawiono w monografiach historycznych Kożuchowa¹³ oraz katalogach zamków w Polsce¹⁴, na Śląsku¹⁵ i w księstwie głogowskim¹⁶ czy zabytków województwa zielonogórskiego¹⁷.

Starsza literatura prezentowała dwa warianty układu średniowiecznego zamku poprzedzającego barokowy klasztor. W pierwszym z nich zamek miał zajmować środkową i północną część obecnego założenia klasztornego. Jego plan o wymiarach 25 na 37 metrów tworzyłyby: obwód

⁴ *Codex Diplomaticus Silesiae*, Bd. 24: *Die Inventare der nichtstaatlichen Archive Schlesiens*, h. 1: *Kreis Grünberg und Freystadt*, hrsg. K. Wutke, Breslau 1908, s. 161, pkt 3.

⁵ *Ibidem*, s. 169, pkt 38.

⁶ *Ibidem*, s. 181, pkt 97.

⁷ G. Förster, *Analecta Freystadiensia, oder Freystädtische Chronika...*, Lissa 1751, s. 188–190.

⁸ A. Hesse, *Geschichte der Stadt Freystadt in Nieder Schlesien vom Jahre 1100 bis 1864 nebst Kirchen-Geschichte*, Freystadt 1865, s. 61; F.A. Zimmermann, *Beyträge zur Beschreibung von Schlesien*, Bd. 10, Brieg 1791, s. 108.

⁹ *Die Reisebilder Pfalzgraf Ottheinrichs aus den Jahren 1536/37. Von seinem Ritt von Neuburg a.d. Donau über Prag nach Krakau und zurück über Breslau, Berlin, Wittenberg und Leipzig nach Neuburg*, Kommentarband, hrsg. A. Marsch, J.H. Biller, F.-D. Jacob, Weißenhorn 2001, tabl. 33.

¹⁰ F.B. Wernher, *Topographia Seu Compendium Silesiae. Pars V*, Biblioteka Uniwersytetu Wrocławskiego, sygn. IV F 113b, vol. 3, sygn. To5_0151 i To5_0161a (domena publiczna).

¹¹ Kopia planu jest przechowywana w zbiorach Izby Regionalnej w Kożuchowie. Za jej udostępnienie dziękuję Panu Zdzisławowi Szukielowiczowi.

¹² Centrum Kultury Zamek, tinyurl.com/5a6f39rz, dostęp: 10.01.2024; Kożuchowski Ośrodek Kultury i Sportu „Zamek”, tinyurl.com/3jzs5ex4, dostęp: 10.01.2024.

¹³ *Kożuchów – zarys dziejów*, red. T. Andrzejewski, Kożuchów 2003.

¹⁴ B. Guerquin, *Zamki w Polsce*, Warszawa 1984, s. 175; L. Kajzer, S. Kołodziejski, J. Salm, *Leksykon zamków w Polsce*, Warszawa 2001, s. 234.

¹⁵ B. Guerquin *Zamki śląskie*, Warszawa 1957, s. 54.

¹⁶ D. Nowakowski, *Siedziby książęce i rycerskie księstwa głogowskiego w średniowieczu*, Wrocław 2008, s. 144–145, 347–352.

¹⁷ S. Kowalski, *Zabytki architektury województwa lubuskiego*, Zielona Góra 2010, s. 168–169; J. Pilch, S. Kowalski, *Leksykon zabytków architektury Pomorza Zachodniego i ziemi lubuskiej*, Warszawa 2011, s. 285–286.

2

Zamek w Koźuchowie na rysunku z około połowy XVIII wieku. Źródło: F.B. Wernher, *Topographia Seu Compendium Silesiae. Pars V*, Biblioteka Uniwersyteku Wrocławskiego, sygn. IV F 113b, vol. 3, T05_0161a (domena publiczna)

The castle in Koźuchów in a drawing from around the mid-eighteenth century. Source: F.B. Wernher, *Topographia Seu Compendium Silesiae. Pars V*, Library of the University of Wrocław, IV F 113b, vol. 3, T05_0161a (public domain)



2

obronny, budynek mieszkalny od wschodu, budynek w narożu północno-zachodnim i wolno stojąca wieża ostatecznej obrony w południowo-zachodnim narożu. Bramę od południa miał wzmocnić dobudowany od zewnątrz w późniejszym okresie budynek bramny¹⁸.

Według drugiego wariantu rozplanowania pierwotny zamek pokrywał się z klasztorem, bez zachodniej partii kościoła. Budynek bramny dochodził do muru obronnego od strony dziedzińca (wnętrza). Wzdłuż północnej kurtyny znajdowały się budynki gospodarcze. Podczas późniejszej rozbudowy pojawiły się zachodnie skrzydło mieszkalne otaczające z trzech stron wieżę, kaplica w narożniku południowo-zachodnim i budynek bramny, zlokalizowany na wschód od obecnego wjazdu na dziedzińce. Ostatnim etapem rozwoju średniowiecznej warowni miało być powstanie pierścienia umocnień bastejowych. Jego istnienie potwierdziły zachowany fragment bastei południowo-wschodniej oraz basteja północno-zachodnia, znana z planu miasta z 1846–1847 roku¹⁹.

W dotychczasowej literaturze budowa zamku na planie czworoboku była datowana na koniec XIII – pierwszą połowę XIV wieku. Inaczej czas realizacji szacuje Dominik Nowakowski, którego zdaniem warownię obejmującą środkową i północną część późniejszego klasztoru wzniesiono w drugiej połowie XIV wieku, a poprzedziło ją bliżej nieznanne założenie obronne z przełomu XIII i XIV wieku²⁰.

¹⁸ B. Guerquin *Zamki śląskie*, loc. cit.; E. Lukas, *Zamek w Koźuchowie*, woj. zielonogórskie, Szczecin 1962, mps w archiwum WKZ w Zielonej Górze. s. 9; B. Guerquin, *Zamki w Polsce*, op. cit., s. 175; L. Kajzer, S. Kołodziejki, J. Salm, *Leksykon zabytków architektury...*, op. cit., s. 234, 285–286; D. Nowakowski, *Siedziby książęce i rycerskie...*, op. cit., s. 145, 351; S. Kowalski, *Zabytki architektury...*, loc. cit.

¹⁹ S. Kowalski, J. Muszyński, *Koźuchów. Zarys historii*, Koźuchów 1995, s. 49–51; *Koźuchów – zarys dziejów*, op. cit., s. 37–41; T. Andrzejewski, Z. Szukielowicz, *Zamek w Koźuchowie. Rys historyczny*, Koźuchów 2009, s. 12, 14–18, 20–26.

²⁰ D. Nowakowski, *Siedziby książęce i rycerskie...*, op. cit., s. 145.

Badania architektoniczne obejmujące elewacje i górne kondygnacje wieży, a także nieotynkowane mury i sklepienia piwnic przeprowadziliśmy wraz z Czesławem Lasotą w 2009 roku²¹. Drugi etap badań miał miejsce podczas prac konserwatorskich w latach 2014–2015²². Kolejny, obejmujący wnętrze przyziemia wieży, nastąpił w 2022 roku przy okazji badań archeologicznych²³. Celem niniejszego artykułu jest podsumowanie wieloletnich prac, a zwłaszcza prezentacja ostatniego etapu, którego wyniki rzucają nowe światło na początki średniowiecznej warowni i jej przekształcenia.

Wyniki badań architektonicznych

Wieża z końca XIII wieku

Najstarszym elementem zamku jest dolna, czworoboczna partia wieży. Wzniesiono ją zapewne pod koniec XIII wieku lub na początku kolejnego stulecia, na co wskazują zastosowany materiał i technologia budowy oraz wzmianka o zamku pochodząca z 1311 roku²⁴. Kamienne partie są eksponowane w piwnicach. Zarejestrowano je także od strony dziedzińca. Tworzą one obrys budowli o planie zbliżonym do kwadratu o bokach długości około 10 metrów. W narożach ściany zachodniej znajdują się dwie skarpy. Jedna, skośnie zredukowana ku górze, stanowi przedłużenie ściany północnej w kierunku zachodnim, a druga – zachowana częściowo – ujmuje z obu stron naroże południowo-zachodnie. Na ścianie wschodniej, wtopionej w zachodnią elewację obecnego dziedzińca, zarejestrowano ślad skutej przypory w narożu północnym (il. 3–6).

Przyziemie wieży wypełniał przejazd bramny na osi północ–południe. Tezę tę potwierdzają wnęki oraz pionowe szczeliny zarejestrowane w murach obwodowych. Badania we wnętrzu wieży poniżej obecnej posadzki oraz murów przyziemia ujawniły, że w ścianach północnej i południowej widoczne są po dwie pionowe szczeliny. Znajdują się one 75–85 centymetrów od narożników wieży. Ich kontynuację stanowią krawędzie wnęk ostrołucznych w obu tych ścianach widoczne na poziomie przyziemia. Zewnętrzne krawędzie szczelin oraz wnęk wymurowano z użyciem starannie spasowanych ciosów z rudy darniowej. Podobną oprawę zarejestrowano w ościeżach wnęki o szerokości około 4,2 metra znajdującej się w południowej elewacji wieży i widocznej od wnętrza kościoła. Wnęka ta składa się z dwóch uskoków o wykroju odcinkowym, których obramienie wykonano z ciosów ze ścięciem. Na elewacji północnej, w obszarze schodów do piwnicy, w odległości około 2,4 metra od narożnika, stwierdzono pionową szczelinę. Stanowi ona fragment krawędzi otworu prowadzącego na dziedziniec.

Zarejestrowane elementy wskazują, że pierwotnie wieża pełniła także funkcję bramy. Od południa usytuowano wjazd. Jego oprawę tworzyła wnęka, prawdopodobnie mieszcząca podnoszone przęsło mostu zwodzonego. Zabezpieczał on otwór bramny o takim samym wykroju i o szerokości ościeży wynoszącej około 3 metrów. Zamykały go przypuszczalnie dwuskrzydłowe wrota we wnęcie o szerokości 4,2 metra widocznej od wnętrza wieży. Drugi otwór, północny, miał wykroj ostrołuczny i nieco mniejszą szerokość, wynoszącą około 3,7 metra. Zapewne jego zamknięcie także stanowiły wrota. Stwierdzona krawędź otworu w elewacji północnej wskazuje, że wnęka na skrzydła była od niego szersza o mniej więcej 1,5 metra.

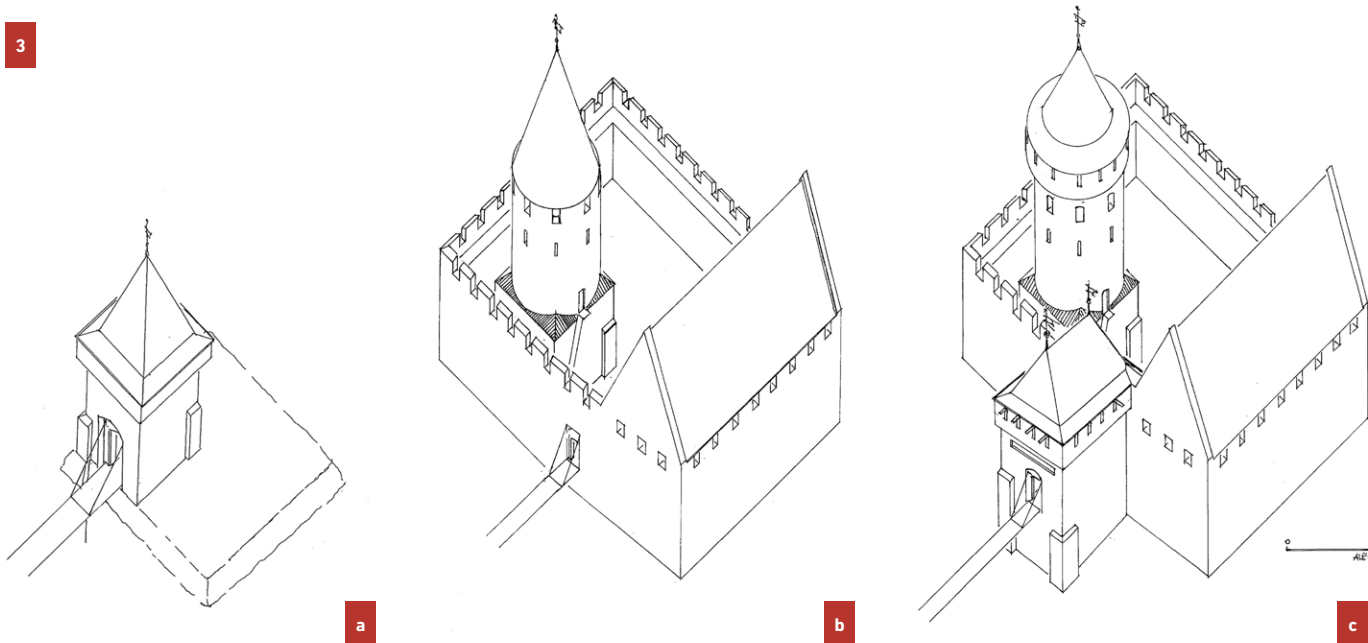
²¹ C. Lasota, A. Legendziewicz, *Zamek w Koźuchowie – problematyka badawcza* [w:] *Obwarowania miast – problematyka ochrony, konserwacji, adaptacji i ekspozycji*, red. A. Górski, Koźuchów 2010, s. 247–255.

²² A. Legendziewicz, *Od średniowiecznej warowni do barokowego klasztoru. Historia powstania i przekształceń zamku w Koźuchowie*, „Lubuskie Materiały Konserwatorskie” 2015, t. 12, s. 23–37; A. Legendziewicz, *Zamek w Koźuchowie do schyłku XIV w.* [w:] *Początki murowanych zamków w Polsce do połowy XIV w.*, red. A. Bocheńska, P. Mrozowski, Warszawa 2017, s. 171–186.

²³ A. Legendziewicz, *Wieża zamku w Koźuchowie. Wyniki badań architektonicznych murów przyziemia*, Wrocław 2022, kps w archiwum WKZ w Zielonej Górze.

²⁴ *Codex Diplomaticus Silesiae*, Bd. 24, op. cit., s. 161, pkt 3.

3



3

Hipotetyczna rekonstrukcja aksonometryczna etapów przekształceń zamku w Koźuchowie (kształty i wysokości dachów wieży, budynku bramnego oraz dachu budynku mieszkalnego hipotetyczne). Rys. A. Legendziewicz

- a) Koniec XIII/początek XIV wieku
- b) Pierwsza połowa XIV wieku
- c) Druga połowa XV wieku

Hypothetical axonometric reconstruction of the various stages of the transformation of the castle in Koźuchów (hypothetical shapes and heights of the roofs of the tower, the gatehouse and the roof of the residential building). Drawing by A. Legendziewicz

- a) End of the 13th/early 14th c.
- b) First half of the 14th c.
- c) Second half of the 15th c.

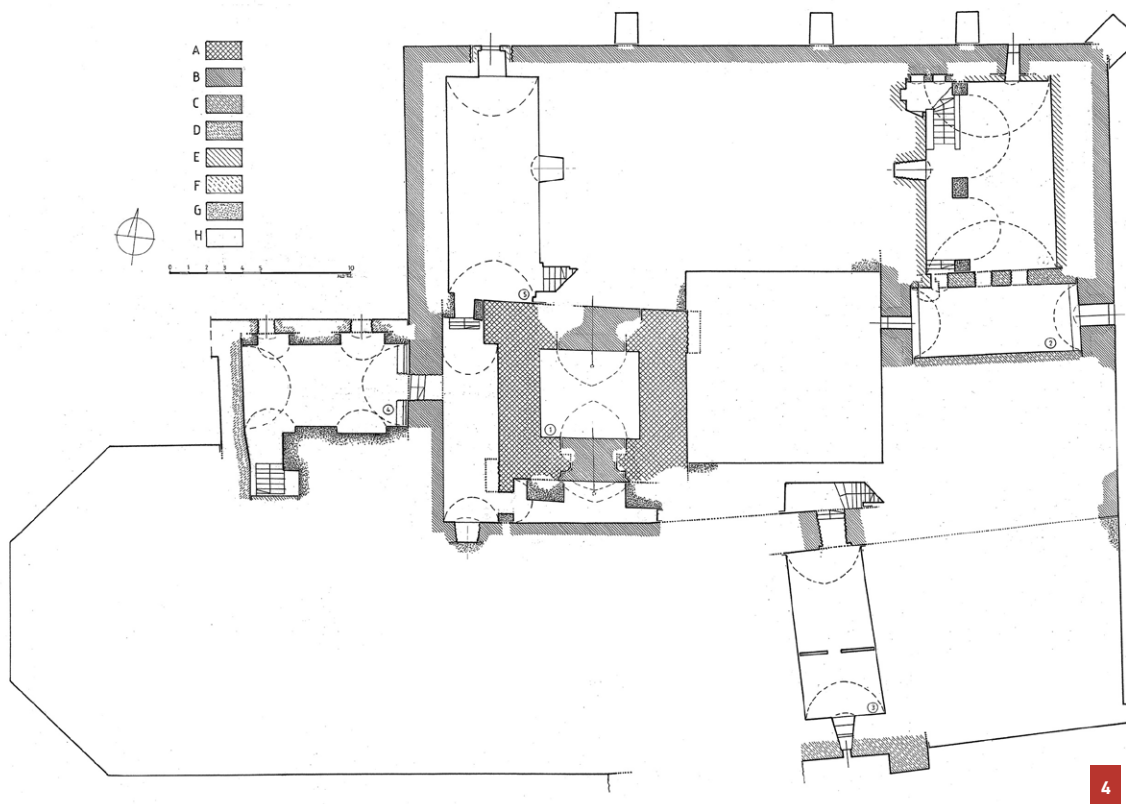
Poziom użytkowy przyległego do wieży grodu, rozpoznany w trakcie badań dziedzińca, znajdował się około 3 metrów poniżej obecnego²⁵. Zarejestrowane fragmenty lica kamiennego, sięgające do gzymsu wieńczącego ściany dziedzińca, wskazują, że zachowany czworoboczny trzon wieży mógł mieć około 9 metrów wysokości. Grubość ścian na poziomie przyziemia wahała się od około 1,9 do 2 metrów. Nieznane pozostają rozmieszczenie otworów okiennych na elewacjach, a także forma zwieńczenia.

Gotycki zamek z pierwszej połowy XIV wieku

O wielkości gotyckiego zamku, powstałego prawdopodobnie w pierwszej połowie XIV wieku, świadczą pozostałości kamiennych narożników jego obwodu. Od wschodu, między trzecią a czwartą osią okienną (licząc od południa), zachował się narożnik południowo-wschodni. Kolejne dwa ujmują zewnętrzne krawędzie elewacji północnej. Ostatni, południowo-zachodni, znajduje się w piwnicach przy wieży. Lokalizacja narożników wskazuje, że gotycki zamek wzniesiono na rzucie zbliżonym do prostokąta o wymiarach 25 na 37 metrów. Istniejącą dotychczas wieżę włączono w jego obwód. Wypełniała ona południowo-zachodni narożnik dziedzińca. Nową bramę umieszczono od południa, nieco na wschód od wieży.

We wschodniej części dziedzińca wzniesiono budynek mieszkalny o szerokości około 12,5 metra, ze szczytami od północy i południa. O gabarycie pierwszego świadczą relikty stwierdzone na elewacji północnej w filarze znajdującym się pomiędzy drugą a trzecią osią okienną. Przebieg

²⁵ J. Lewczuk, *Badania wykopaliskowe na dziedzińcu zamku w Koźuchowie*, „Lubuskie Materiały Konserwatorskie” 2015, t. 12, s. 147–162.



4

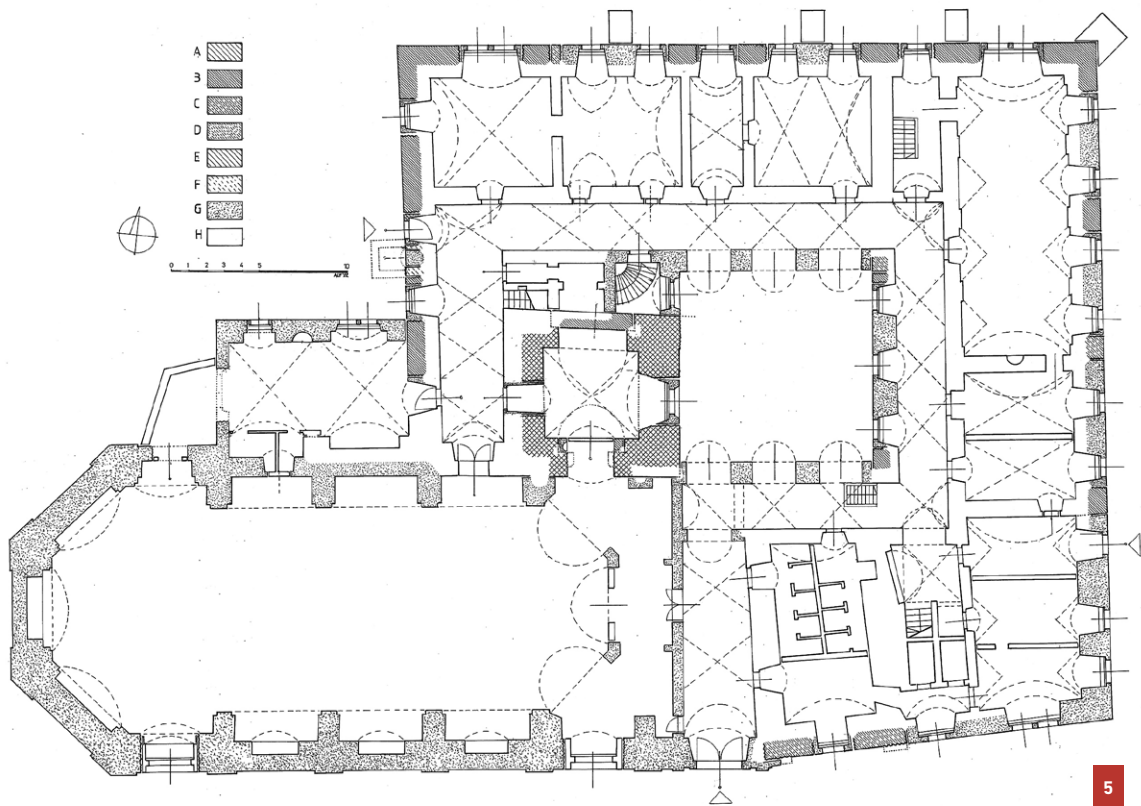
Rzut piwnic z chronologicznym rozwarstwieniem murów: A – koniec XIII/początek XIV wieku, B – pierwsza połowa XIV wieku, C – druga połowa XIV/początek XV wieku, D – trzecia ćwierć XV wieku, E – XV/XVI wiek, F – trzecia ćwierć XVI wieku, G – lata 1686–1706, H – XIX i XX wiek oraz datowanie nierozpoznane. Rys. A. Legendziewicz

Plan of the cellars with a chronological stratification of the walls: A – end of the 13th/early 14th c., B – first half of the 14th c., C – second half of the 14th/early 15th c., D – third quarter of the 15th c., E – 15th/16th c., F – third quarter of the 16th c., G – 1686–1706, H – 19th and 20th c. and dating unknown. Drawing by A. Legendziewicz

zachodniej ściany budynku potwierdzają fragmenty murów w wątku kamiennym, sięgające od 3 do 3,5 metra, uchwycone na skrajach ściany wschodniej obecnego dziedzińca. Odsadzka zarejestrowana na elewacjach zewnętrznych około 6,2 metra nad obecnym terenem prawdopodobnie wyznacza poziom ganka obrońców. W obszarze budynku mieszkalnego ulokowany był on zapewne w grubości muru (il. 3–6).

Poziom użytkowy średniowieczny dziedzińca zamkowego można rekonstruować około 2,3 metra poniżej obecnego²⁶. Nasuwa to przypuszczenie, że znajdujące się pod obecnym skrzydłem wschodnim piwnice pierwotnie stanowiły przyziemie zapewne trójpasowego budynku mieszkalnego. Ściany wewnętrzne, wymurowane z eratyków układanych warstwami o wysokości 50 centymetrów, dostawiono na styk do podłużnych. Środkowym pomieszczeniem była obecnie południowa sala (komora) z kolebą w osi wschód–zachód. Pierwsze piętro łączyły z przyziemem schody znajdujące się w północno-zachodnim narożniku sali pasma środkowego. Zasklepiająca zejście ceglana luneta unosiła się w kierunku północnym. Salę pasma środkowego oświetlało wąskie okno umieszczone w ścianie tarczowej od strony dziedzińca. Potwierdzają to ceglane wezłowania widoczne w ościeżach. Pomieszczenie północne nakryto półkolistą kolebą opartą na odsadzkach fundamentowych. Komunikację między salami umożliwiał otwór drzwiowy o ceglanych ościeżach, z których zachowało się ościeże zachodnie (il. 3 i 4).

²⁶ Ibidem.



5

Rzut przyziemia z chronologicznym rozwarstwieniem murów (oznaczenia jak na il. 4). Rys. A. Legendziewicz

Ground floor plan with chronological stratification of the walls (designations as in Fig. 4). Drawing by A. Legendziewicz

W ścianie południowej sali pasma środkowego nie stwierdzono śladów żadnego otworu prowadzącego do wnętrza południowej części budynku mieszkalnego. W dokumentach źródłowych trzykrotnie – w 1409²⁷ oraz 1455 i 1457 roku²⁸ – wspomiana jest kaplica. Wydaje się prawdopodobne, że była ona zlokalizowana w paśmie południowym. Wskazuje na to odkryty na południowym odcinku wschodniej ściany obecnego dziedzińca łęk odcinkowy wykonany z cegiel o formacie gotyckim. Być może stanowi on fragment górnej partii otworu drzwiowego.

Przebudowy zamku na przełomie XIV i XV wieku

W związku z podziałem księstwa głogowsko-żagańskiego przez synów Henryka V w 1378 roku Koźuchów stał się stolicą księstwa oraz siedzibą Henryka VII²⁹. Prawdopodobnie ranga zamku rosła w pierwszej połowie XIV wieku, co mogło stanowić impuls do dalszej jego rozbudowy. Zapewne kolejnym etapem przekształceń, zrealizowanym około połowy XIV wieku, było podwyższenie wieży o partię cylindryczną. Wraz z nadbudową trzonu oraz powstaniem kamiennego obwodu zamurowano oba otwory przejazdu bramnego. Potwierdzeniem tej tezy są technologia budowy oraz spotkany w zamurowaniach materiał budowlany, taki sam jak ten w kurtynie zamkowej. W miejsce przejazdu powstał zapewne loch głodowy, z otworem w posadzce na poziomie wejścia do wieży. Stwierdzono go na elewacji wschodniej na wysokości około 9 metrów nad średniowiecznym dziedzińcem. Nieznany pozostaje jego kształt, zarejestrowano bowiem tylko jego południową krawędź o wysokości około 2,4 metra oraz negatyw kamiennego progu. Przed

²⁷ *Codex Diplomaticus Silesiae*, t. 24, op. cit., s. 169, pkt 38.

²⁸ *Ibidem*, s. 181, pkt 97.

²⁹ *Koźuchów – zarys dziejów*, op.cit, s. 44.

wejściem znajdował się drewniany podest oparty na kamiennych wspornikach o wymiarach mniej więcej 20 na 30 centymetrów. Negatyw po wyjętej belce widoczny jest w murze poniżej progu. Nie można ustalić szerokości otworu, ponieważ jego północny węgar został zniszczony podczas barokowej przebudowy w latach 1685–1705. Posadzkę lochu stanowił bruk z drobnych eratyków, odkryty około 2,4 metra poniżej obecnej podłogi. Lokalizacja otworu wejściowego oraz wprowadzenie lochu w przyziemiu wskazują, że wieżę bramną przekształcono w stołp (il. 3 i 5).

Wystrój elewacji wieży oraz wysokość jej cylindrycznej nadbudowy ustalono na poziomie strychu zachodniego skrzydła obecnego klasztoru. Natomiast układ blankowania określono we wnętrzu, nad sklepieniem obecnego pierwszego piętra. Nadbudowana partia cylindryczna miała wysokość około 9,8 metra. Krenelaż bergfriedu sięgał ponad 18,1 metra nad poziom średniowiecznego dziedzińca zamkowego. Najwyższa kondygnacja w obrysie zewnętrznym miała średnicę 9,6 metra. Grubość muru obwodowego partii cylindrycznej zwężała się ku górze, u podstawy wynosiła 1,9 metra, a w zwieńczeniu – 1,1 metra. Prawdopodobnie była podzielona na trzy kondygnacje, na co wskazują rozmieszczone w dwóch poziomach mocno rozglifione wnęki nakryte sklepieniami odcinkowymi. Ostatnią kondygnację mieszkalną – drugą w partii cylindrycznej – oświetlały cztery otwory ze szczelinowymi prześwitami. Od wnętrza wieży widoczne są ich rozglifione wnęki o szerokości 0,9–1 metra, nakryte łękami odcinkowymi o grubości połowy cegły. Prześwit okna o wymiarach 17 centymetrów szerokości na 75 centymetrów wysokości nakryto płasko cegłami opartymi na dwóch wysuniętych po bokach kształtkach o profilu z wklęsłą. We wnętrzu zastosowano strop belkowy, którego gniazda wymurowano tuż nad łękami wnęk okiennych. Sposób ukształtowania gniazd wskazuje, że wykonano je podczas wznoszenia murów obwodowych.

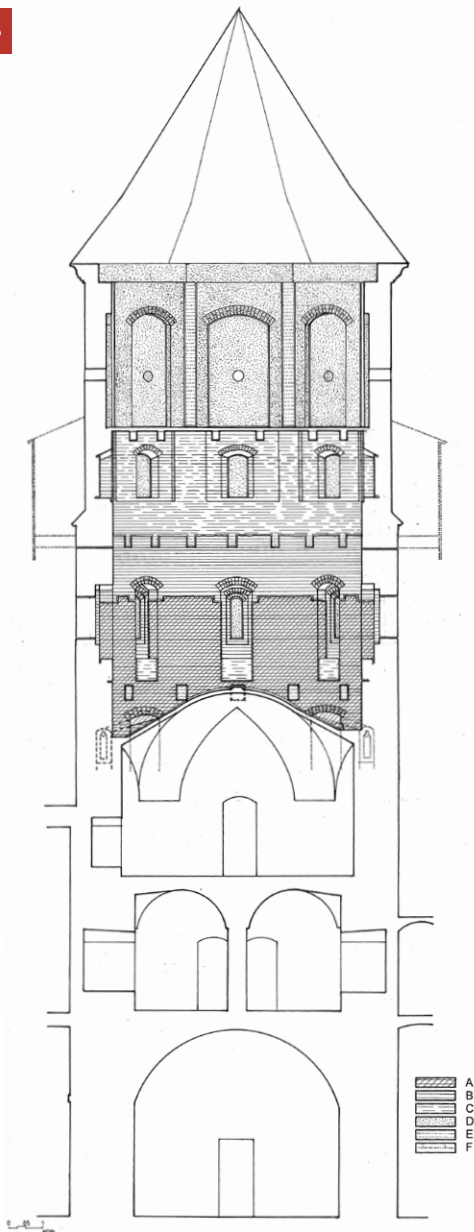
Najwyższa kondygnacja stołpu, pełniąca funkcję obronną, miała blankowanie z ośmioma prostokątnymi prześwitami. Ich wnęki, znajdujące się od strony wewnętrznej wieży, zostały ulokowane około 30 centymetrów powyżej stropu. Szerokość prześwitu wynosiła 1–1,2 metra, a wysokość sięgała 2,6 metra. Brak otworu odprowadzającego wody opadowe oraz dobrze zachowana spoina we wnętrzu na poziomie blankowania dają podstawę do wysunięcia tezy, że bergfried był zwieńczony hełmem o nieznanym dziś kształcie. Elewacja partii cylindrycznej zawdzięcza swoją kolorystykę zastosowaniu regularnego wątku jednowozówkowego (gotyckiego) z cegieł o zróżnicowanej barwie wypału, od pomarańczowej do czarnej. Fakturę podkreślono starannie opracowaną spoiną – poziomą płaską dołem podciętą lub płaską z rysą oraz pionową płaską (il. 6 i 7).

Przebudowy i naprawy murów warowni przeprowadzone zapewne w drugiej połowie XIV wieku lub na początku następnego stulecia zarejestrowano w murach obwodowych oraz w budynku mieszkalnym. Zostały one stwierdzone na elewacjach północnej i wschodniej, a także w północno-wschodnim narożniku obecnego wirydarza. Układ murów w północno-wschodnim narożniku obwodu średniowiecznego zamku świadczy o technologii naprawy. Strzępie wskazują, że naprawy rozpoczęto od kurtyny północnej, do której domurowano wschodnią. Mury obwodowe wieńczyło blankowanie. Jego fragmenty, obejmujące relikty dwóch prześwitów, zaobserwowano na elewacji północnej budynku pałacowego. Między prostokątnymi miedzami o wymiarach mniej więcej 80 na 90 centymetrów znajdowały się merlony o długości około 2,2 metra. Chodnik obrońców był dostępny zapewne z galerii ulokowanej w grubości murów obwodowych. Naprawy murów kamiennych stwierdzone w trzech miejscach wykonano z użyciem cegły. Ukształtowanie zamurowań wskazuje, że spękania były spowodowane prawdopodobnie niestabilnością gruntu, na którym wzniesiono zamek.

Równoległe do prac naprawczych w obszarze budynku pałacowego przebudowano wnętrza. Dwie sale przyziemia, środkową i północną, skomunikowano przejściem w miejscu schodów. Łącząc oba pomieszczenia, zamurowano lunetę, która nakrywała bieg schodów prowadzący do izby pasma środkowego³⁰. Do wzniesienia partii nowych murów oraz przeprowadzenia napraw użyto cegieł o niejednorodnej barwie wypału, od bladopomarańczowej do czarnej (il. 3).

³⁰ Podczas adaptacji na klasztor komorę północną podzielono ścianą arkadową z łękami o grubości półtorej cegły. Na arkadach oparto ścianę wewnętrzną krużganka. W związku z podziałem piwnicy ścianą arkadową zmieniono układ prowadzących do niej schodów.

6



6

Przekrój wieży z widokiem ku zachodowi z chronologicznym rozwarstwieniem murów (oznaczenia A, B, D, F–H jak na il. 4). Rys. A. Legendziewicz

Cross-section of the tower looking west with chronological stratification of the walls (designations A, B, D, F–H as in Fig. 4). Drawing by A. Legendziewicz

7

Zablokowane okno szczelinowe w wieży. Fot. A. Legendziewicz

a) Prześwit blankowania

b) Prześwit blankowania przekształcony w okno

Blocked arrow slit window in the tower. Photo: A. Legendziewicz

a) Crenel

b) Crenel converted into a window

Wzmocniono także wjazd na dziedziniec zamkowy od strony miasta – do kurtyny dostawiono budynek bramny. Relikty jego ściany frontowej odkryto w fasadzie południowej obecnego klasztoru. Dolną partię elewacji do poziomu około 2,5 metra od dna obecnej fosy wzniesiono z eratyków, a ścianę powyżej do wysokości około 11,5 metra – w regularnym wątku gotyckim (jednowozówkowym). Narożniki budynku były ujęte przyporami, z których wschodnia zachowała się częściowo do wysokości 3,7 metra. Nad nią odnotowano zaś negatyw jej górnej partii, sięgający około 1,5 metra wyżej. Reliktem drugiej skarpy jest jej negatyw o szerokości 80 centymetrów i wysokości 8 metrów.

Środkową partię ściany frontowej budynku bramnego wypełniał otwór przejazdowy o nieznanym wykroju. Jego szerokość wynosiła około 2,5 metra, a wysokość można szacować na 1,9–2 metry. Rozglifione ościeża miały po mniej więcej 30 centymetrów. Prawdopodobnie otwór bramny był poprzedzony mostem zwodzonym, a przejazd zamykała opuszczana brona, której prowadnice odsłonięto w trakcie prac we wnętrzu sali przyziemia³¹. Próg otworu bramy znajdował się na wysokości około 5,8 metra nad obecnym dnem fosy. Jego umiejscowienie oraz poziom

³¹ Za informację dotyczącą prowadnicy brony dziękuję Panu Zdzisławowi Szukielowiczowi.

użytkowy średniowiecznego dziedzińca zamku położony około 4,5 metra niżej wskazują, że we wnętrzu budynku bramnego zapewne była pochylnia. Około 3,2 metra nad otworem bramnym umieszczono płycinę fryzową. Na podstawie zachowanych dwóch odcinków można ocenić jej długość na mniej więcej 6,7 metra, a wysokość – na 40–42 centymetry. Obserwowany nad zachodnim fragmentem wnęki fryzu ciąg cegieł tworzących rolkę wskazuje, że prawdopodobnie była ona elementem gzymsu. Wydaje się możliwe, że stanowił on podstawę zwieńczenia elewacji, niewykluczone, że w formie krenelaża (il. 3–5).

Odkryte elementy wystroju i artykulacji elewacji pozwalają podjąć próbę rekonstrukcji budynku bramnego. Umieszczenie detali gzymsu powyżej poziomu blankowania kurtyny obwodu warowni daje podstawę do wysunięcia przypuszczenia, że mogła ona mieć formę niskiej wieży. Narożniki jej elewacji od strony południowej były ujęte przez dwie skarpy o zróżnicowanej wysokości: zachodnia sięgała 8 metrów nad poziom obecnego dna fosy, wschodnia zaś – 5,2 metra.

Na kolorystykę bramy składały się: w dolnej partii – wymurowany z eratyków cokół, w górnej zaś – regularny wątek jednowozówkowy z cegły o zróżnicowanej barwie wypału, od bladopomarańczowej do czarnej, z wyśiękiem szklwienia. Fakturę lica podkreślono starannie opracowanymi spoinami: poziomą płaską dołem podciętą i pionową płaską z rysą.

Modernizacja w trzeciej ćwierci XV wieku

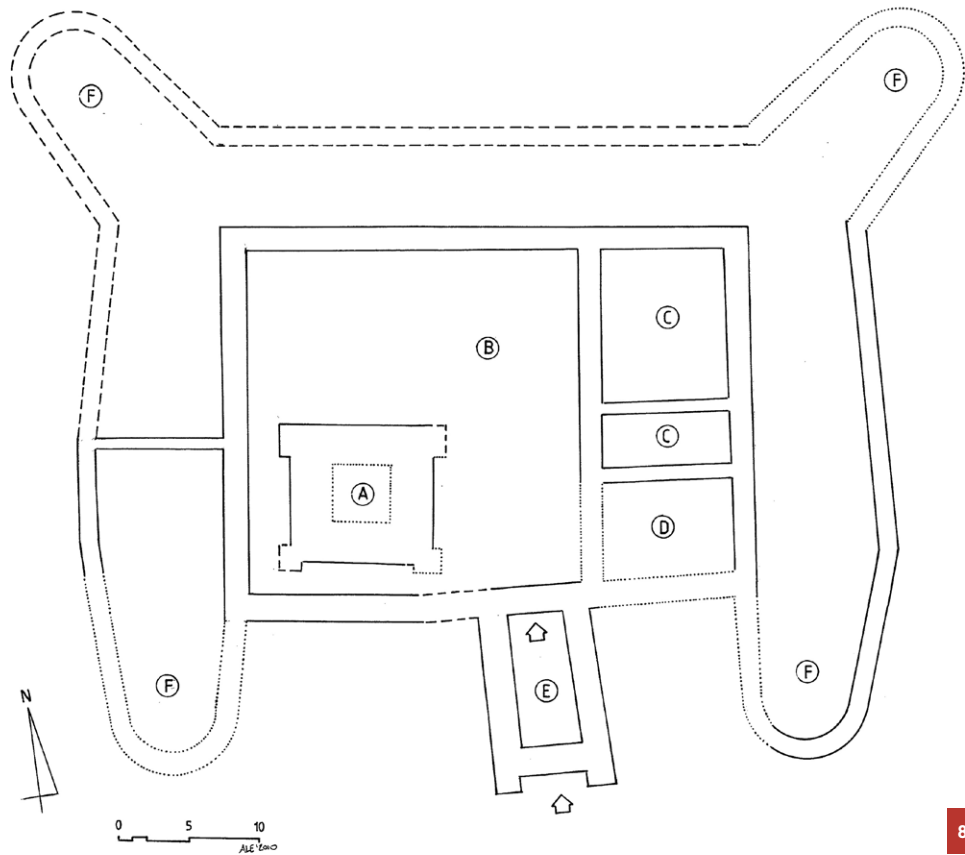
Późnogotycka modernizacja układu obronnego warowni została przeprowadzona przypuszczalnie w trzeciej ćwierci XV wieku, jeszcze przed śmiercią ostatniego z książąt żagańskich, Henryka XI, w 1476 roku³². Objęła ona wzniesienie obwodu bastejowego od zachodu, północy i wschodu oraz nadbudowę wieży. Badania murów piwnic w zachodniej partii zamku pod zakrytą i zachowanych fortyfikacji po stronie wschodniej oraz analiza planu Kożuchowa z lat 1846–1847 pozwalają widzieć zewnętrzny obwód w regularnym rozplanowaniu. Zewnętrzny pas murów wzniesiono w odległości 8,4–9,5 metra od murów obwodowych warowni. Jego narożniki zostały wzmocnione zapewne czterema bastejami o rzucie zbliżonym do wydłużonej podkowy. Północny odcinek flankowały prawdopodobnie dwa dzieła ustawione diagonalnie. Lokalizację zachodniego potwierdza analiza archiwalnej ikonografii. Od strony miasta zamku broniły dwie basteje flankujące budynek bramny. Od strony wschodniej jest eksponowana część półkolistej elewacji ceglanej z zablokowanymi dwoma otworami strzelniczymi o wymiarach mniej więcej 16 centymetrów szerokości na 55 centymetrów wysokości. Natomiast od strony zachodniej dostępne jest wnętrze przekształcone w okresie baroku w kryptę pod obecną zakrytą. Przed południową kurtyną zamku nie wprowadzono drugiego pasa murów. W jej przyziemiu zapewne przebito otwory strzelnicze, z których jeden stwierdzono w południowo-zachodnim narożu dawnej warowni, w piwnicach przylegających do wieży (il. 8 i 9).

Bergfried podwyższono o jedną kondygnację, do wysokości 20,2 metra, i zwieńczono hurdycją znaną z wedyty miasta Matthiasa Gerunga z 1537 roku³³. Hurdycja obiegała koronę partii cylindrycznej. Jej reliktem są gniazda belek o wymiarach mniej więcej 20 na 24 centymetry przechodzące przez całą grubość muru, odsłonięte pod okapem oddzielającym partię cylindryczną od oktagonalnej (il. 6).

W ośmiu międzach blankowania wymurowano prześwity wąskich otworów strzelniczych. Nową kondygnację o wysokości około 4,4 metra nakryto stropem drewnianym. Belki osadzono w gniazdach podczas wznoszenia murów obwodowych. Podłoga dodanej kondygnacji wieży znajdowała się na poziomie stropu tej dotychczas istniejącej. Otwory strzelnicze umieszczono w prostokątnych wnękach znajdujących się pomiędzy merlonami krenelaża. Nakryto je zdwojonymi łękami o wykroju odcinkowym, o grubości połowy cegły. Prześwity strzelnic o wymiarach 1,2 metra wysokości na 35 centymetrów szerokości ukształtowano między blankami, wprowadzając węgariki oraz nakrywając je łękami o lekko zaostrowym łuku, o grubości połowy cegły.

³² *Kożuchów – zarys dziejów*, op. cit., s. 44.

³³ *Die Reisebilder Pfalzgraf Ottheinrichs...*, op. cit., tabl. 33.



8



9

8

Rzut zamku u schyłku XV wieku: A – wieża, B – dziedziniec, C – budynek mieszkalny, D – kaplica (?), E – budynek bramny, F – basteje (linia ciągła – mury zachowane, linia przerywana – mury rekonstruowane, linia kropkowana – mury hipotetyczne; strzałką oznaczono prawdopodobny otwór wjazdowy). Oprac. A. Legendziewicz, C. Lasota

Plan of the castle at the end of the 15th c.: A – tower, B – courtyard, C – residential building, D – chapel (?), E – gatehouse, F – bastions (solid line – preserved walls, dashed line – reconstructed walls, dotted line – hypothetical walls; the arrow indicates the probable opening for the entrance). Compiled by A. Legendziewicz, C. Lasota

9

Basteja w południowo-wschodnim narożniku obwodu. Fot. A. Legendziewicz

Bastion in the south-eastern corner of the perimeter wall. Photo: A. Legendziewicz

Nadbudowany mur wzniesiono w regularnym wątku gotyckim z cegły wypalanej w odcieniach od jasnoczerwonego do brązowego. Zróżnicowano w nim sposób kształtowania spoiny – wewnątrz zagładzono ją na płasko, a w licu zewnętrznym wymodelowano jako płaską z rysą.

Renesansowe przekształcenia w drugiej połowie XVI wieku

Ślady przekształceń renesansowych są widoczne na zamku w kilku miejscach, między innymi na elewacji północnej – na piętrze w rejonie okna osi drugiej od wschodu, na zachodniej – na piętrze pomiędzy drugą a trzecią osią okienną, i na południowej – w budynku bramnym, a także na wieży i na strychu do niej przyległym oraz w jej ośmiobocznej partii. Ich rozmieszczenie wskazuje na szeroki zakres prac, które mogły być prowadzone w latach 60. XVI wieku, gdy dzierżawcą lenna zamkowego był Fabian von Schönaich³⁴.

Średniowieczny budynek pałacowy, położony we wschodniej części dziedzińca, zapewne przebudowano i podwyższono. Na elewacji północnej zarejestrowano zablokowanie prześwitów między blankami ganka obrońców. Powyżej stwierdzono nadmurowanie o wysokości około 50 centymetrów oraz dwa odcinki płyciny fryzowej o wysokości około 40 centymetrów i łącznej długości około 2 metrów. Nad wschodnim odcinkiem płyciny zinwentaryzowano relikw gzymsu – pas skutych cegieł o długości około 80 centymetrów. Z kolei około 1,5 metra poniżej parapetu obecnego okna barokowego pierwszego piętra odkryto ślady prawdopodobnie wykusza latrynowego. Składają się na nie przykuta wylewka wapienna i posadzka z cegły mająca około 1 metra szerokości, a pod nią – zablokowane dwa negatywy wsporników. Elementy te wskazują, że wykusz mógł mieć szerokość około 2 metrów.

Zachodnia część dziedzińca oraz otoczenie wieży pozostawały wolne od zabudowy prawdopodobnie przez pierwszą połowę XVI wieku. Znajduje to potwierdzenie na weducie miasta z około 1537 roku. W drugiej połowie stulecia w północno-zachodnim narożniku dziedzińca przy północnej elewacji wieży wprowadzono budynek mieszkalny. Nie można wykluczyć, że został on połączony z gotyckim pałacem, co doprowadziło do zamknięcia dziedzińca także od północy. Z wystroju skrzydła zachodniego zachowały się relikwty dwóch elementów. Na elewacji zachodniej w rejonie drugiej i trzeciej osi okiennej stwierdzono ślady śrubowej klatki schodowej w postaci skutych odcinków jej bocznych ścian. Ich lokalizacja wskazuje, że wewnątrz miało szerokość około 1,6 metra. Do klatki schodowej prowadziły dwa otwory drzwiowe nakryte łękami odcinkowymi o grubości jednej cegły. Po północnej stronie klatki na poziomie pierwszego piętra zarejestrowano kolejny otwór drzwiowy, a pod nim – ślady zablokowanych gniazd wsporników. Prawdopodobnie stanowią one pozostałości kolejnego wykusza, który miał około 2 metrów szerokości.

Wiadomo, że jeszcze około 1537 roku stołp wieńczyła hurdyca, co potwierdza jego funkcję obronną. W drugiej połowie XVI wieku wraz z przebudową skrzydeł nastąpiła zapewne zmiana w sylwecie zamku. Rozebrano wtedy drewniany ganek, a wieżę podwyższono o mniej więcej 3 metry, dodając ośmioboczną kondygnację. Nieznana pozostaje forma renesansowego zwieńczenia.

Wnętrze nadbudowanej kondygnacji otrzymało drewniany strop belkowy na poziomie obecnego. Pomieszczenie było oświetlane przez osiem okien o szerokości 0,6 metra i wysokości 1,2 metra, zlokalizowanych na osi każdej ze ścian. Wymurowano je w lekko rozglifionych wnękach nakrytych łękami odcinkowymi o grubości połowy cegły. W gotyckiej części wieży zamurowano dolne fragmenty prześwitów otworów strzelniczych na jej ostatniej kondygnacji. Elewację partii wielobocznej oraz górne partie elewacji cylindrycznej otynkowano. Zachowane ślady wypraw oraz bruzd po dachach wskazują, że wraz z nadbudową wieży jej dolne kondygnacje włączono do zachodniego skrzydła zamku (il. 6).

Zmieniono także wystrój elewacji gotyckiego budynku bramnego. Pokryto ją gładkimi tynkami o grubości 6–10 milimetrów. Na narożach umieszczono bonie rytowane w tynku. Relikwty takiego detalu stwierdzono na krawędzi elewacji wschodniej budynku. Ozdobiona została także

³⁴ Przebudowę mógł on prowadzić w okresie między przejściem dzierżawy w 1558 roku a 1568 rokiem, od kiedy rezydował w Bytomiu Odrzańskim (T. Andrzejewski, Z. Szukielowicz, *Zamek w Kożuchowie...*, op. cit. s. 44–45).



10

Renesansowy napis w dwóch odcinkach płyciny fryzowej na elewacji południowej średniowiecznego budynku bramnego. Fot. A. Legendziewicz

Renaissance inscription in two sections of the frieze panel on the south-facing elevation of the medieval gatehouse. Photo: A. Legendziewicz

płycina fryzowa wieńcząca ścianę frontową. Wykonano w niej napis czarną minuskułą na białym tle z krawędziami liter rytowanymi na świeżo zatartym tynku. Wykrój liter wskazuje, że napis zaczynający się od słów „Anno Do[mini]” został wykonany przed 1578 rokiem³⁵ (il. 10).

Przebudowa na klasztor w latach 1685–1706

6 sierpnia 1685 roku zamek został nabyty od miasta za kwotę 2000 talarów przez konwent karmelitów³⁶. Przebudowę budowli na klasztor z nadaniem jej form barokowych przeprowadzono między datą kupna a 1705 rokiem, kiedy rozpoczęto budowę kościoła. W jej trakcie niemal w całości rozebrano gotyką warownię. Pozostawiono jedynie wieżę oraz niewielkie fragmenty średniowiecznego pałacu i murów obwodu, które zostały omówione wyżej. Materiał rozbiórkowy wykorzystano do budowy założenia barokowego.

Klasztor w porównaniu z zamkiem został powiększony w kierunku południowo-wschodnim. W przestrzeni dawnej fosy, między budynkiem bramnym, basteją południowo-wschodnią a częścią południowej kurtyny zamku, wzniesiono fragment południowego skrzydła klasztoru. Całość tworzyła założenie zbliżone rzutem do prostokąta o wymiarach mniej więcej 35 na 37 metrów, z wolnym narożem południowo-zachodnim, pozostawionym dla kościoła. Wnętrze rozplanowano w układzie półtoratraktowym z korytarzem komunikacyjnym wokół dziedzińca – poza skrzydłem zachodnim. W jego obrys włączono wieżę, w której przyziemiu zlokalizowano kaplicę. Klucz jej sklepienia krzyżowego ozdobiono zwornikiem z dekoracją z monogramem „IHS” ujętym w kolisty medalion. Krawędzie na przecięciach czasz sklepień podkreślono tynkowymi motywami floralnymi, a wsporniki – postaciami aniołów. Na parterze zapewne umieszczono ponadto refektarz w narożniku północno-wschodnim oraz kapitularz w północno-zachodnim. Na piętrze obok pomieszczenia opata w południowo-wschodnim narożu rozplanowano izby zakonników, od wschodu i północy rozdzielone ścianami szachulcowymi (il. 1, 7 i 11).

Fasadę południową założono w linii ściany czołowej bramy. Zakomponowano ją jako dwukondygnacyjną, trzyosiową z oknami zdwojonymi w osi wschodniej oraz na piętrze w osi zachodniej. W miejsce otworu bramnego wprowadzono dwa okna: wysokie, wąskie, a nad nim mniejsze. Zablockowano też płycinę fryzową z napisem oraz rozebrano górną partię gotyckiego budynku bramnego. Likwidacja średniowiecznego otworu wjazdowego, a także brak innego

³⁵ Za tę informację dziękuję Pani Monice Domańskiej-Tomczyk.

³⁶ Archiwum Państwowe w Zielonej Górze, Akta miasta Koźuchów, sygn. 132, nr 7; G. Förster, *Analecta Freystadiensia...*, op. cit., s. 188–190.

w elewacji południowej wskazują, że wprowadzenie furty klasztornej po zachodniej stronie dawnego budynku bramnego i wykonanie obecnej grobli mogły nastąpić jeszcze przed wzniesieniem kościoła w 1706 roku.

Elewacji wschodniej nadano kompozycję o dziewięciu osiach z otworami drzwiowymi prowadzącymi na pas międzymurza w trzeciej i siódmej osi, licząc od południa. Podobny układ zastosowano od północy, gdzie wprowadzono kompozycję ośmioosiową. Na parterze w osiach skrajnych, a na piętrze w osi wschodniej umieszczono okna zdwojone. Rozebrano wykusz dodany podczas renesansowej przebudowy. Pięcioosiowa kompozycja elewacji zachodniej jest widoczna na piętrze. Południową część parteru na przestrzeni dwóch osi zasłoniła zakryta zrealizowana wraz z kościołem. Rozebrano renesansową klatkę schodową oraz przyległy do niej wykusz. W miejsce wykuszu wprowadzono okno w drugiej osi, licząc od północy.

Zastosowany na elewacjach tynkowy detal miał skromne formy. Narożniki ujęto boniowaniem o szerokości około 60 centymetrów i o zróżnicowanej wysokości ciosów (naprzemiennie 18 i 28 centymetrów). Jego reliktów odkryto w średniowiecznym budynku bramnym na styku klasztoru z kościołem nad obecnym portalem wejściowym. Horyzontalny układ elewacji podkreślono taśmą międzykondygnacyjną oraz gzymsem o profilu składającym się z przeskalowanego wklęsła z wałkiem. Kamienne, piaskowcowe parapety o prostym profilu złożonym z kwadratowego okapnika osadzono w oknach na elewacjach południowej i wschodniej oraz na części elewacji północnej. Pozostałe wykonano jako tynkowe o takim samym profilu. Okna ujęto w tynkowe opaski z uszakami. Łęki nad otworami przyjęły zróżnicowaną formę. Od południa wprowadzono łęki o różnej grubości, od jednej do dwóch cegieł. Na elewacji wschodniej zastosowano dwa rodzaje łęków: dolny płaski gruby na jedną cegłę, a powyżej – odciążający, odcinkowy, o grubości półtorajęcej cegły. Natomiast w ścianie północnej i zachodniej pojawiły się łęki wachlarzowe o wysokości 90–105 centymetrów z płaskim nadprożem (il. 1).

Wokół dziedzińca wewnętrzznego – wirydarza o wymiarach mniej więcej 10,7 na 10,3 metra – powstał dwukondygnacyjny krużganek. Nadano mu wystrój zbliżony do wystroju elewacji zewnętrznych. Trzy ściany skrzydeł klasztornych zakomponowano jako trzyosiowe, poza zachodnią, dwuosiową, w którą włączono przyziemie wieży. Jej piętro było doświetlone oknem zdwojonym. Przyziemie elewacji południowej i północnej otwarto szerokimi półkolistymi arkadami z łękiem o grubości dwóch cegieł. W skrajnym zachodnim przęśle ściany południowej, tuż przy wieży, umieszczono furte podkreśloną na piętrze półkolistym oknem. Pozostałym otworom w wirydarzu nadano prostokątny kształt. Otrzymały one ceramiczne parapety oraz łęki wachlarzowe w nadprożach. Tylko zdwojone okno w wieży nakryto łękiem odcinkowym o grubości jednej cegły (il. 11).

Ostatnim etapem przebudowy zamku na klasztor było podwyższenie dawnego stołpu o kolejną, ośmioboczną kondygnację i nakrycie go hełmem cebulastym z jednym prześwitem. We wnętrzu w każdej ze ścian ukształtowano obszerną wnękę wymurowaną od podłogi i nakrytą łękiem odcinkowym o grubości jednej cegły. Jedyne okno wymurowano od wschodu, od strony dziedzińca. W pozostałych ścianach znalazły się okrągłe otwory o średnicy 30 centymetrów. W wewnętrznych narożach stwierdzono pionowe zamurwane bruzdy, w których zapewne umieszczono słupy dźwigające hełm. Podczas barokowej przebudowy zamurowano okna oświetlające renesansową kondygnację ośmioboku i najwyższą cylindrycznego segmentu wieży. W kondygnacji gotyckiej w miejscu strzelnicy przebito prostokątny otwór od strony dziedzińca klasztoru. Elewację zwieńczono wydatnym gzymsem o profilu złożonym z wklęsła i wałka – takim samym jak w klasztorze. Narożniki oktagonu ujęto w tynkowe bonie, a otwory okienne – w profilowane opaski.

Budowa kościoła została zapoczątkowana poświęceniem kamienia węgielnego 6 czerwca 1705 roku³⁷, a ukończono ją 19 czerwca 1706 roku³⁸. Świątynię zlokalizowano w południowo-zachodnim narożniku założenia klasztornego, po południowej stronie wieży oraz w miejscu

³⁷ A. Hesse, *Geschichte der Stadt Freystadt in Nieder Schlesien...*, op. cit, s. 61; F.A. Zimmermann, *Beyträge zur Beschreibung von Schlesien...*, op. cit., s. 108.

³⁸ Ibidem.



11 Północno-wschodni narożnik dziedzińca. Fot. A. Legendziewicz
North-east corner of the courtyard. Photo: A. Legendziewicz

południowo-zachodniej bastei. Kościół założono jako salowy, o sześciu przęsłach, z wielobocznym zamknięciem od zachodu. Elewacje powtarzały rytm wnętrza poprzez zastosowany układ podziałów ramowych. Na nich oparto gzyms o klasycznym profilu. W osiach ram, w głębokich, rozglifionych ościeżach zakomponowano okna o półkolistym wykroju. Na elewacji południowej umieszczono ich sześć, a na północnej – trzy, w tym dwa mniejsze nad zakrystią. Łęki otworów miały grubość jednej cegły. W skrajnym wschodnim przęśle zlokalizowano półkolisty otwór bramny. Wejście ujęto w kamienne obramienie z herbem zakonu karmelitów w kluczu. Oprawę tworzyła para pilastrów, na których oparto gzyms z przerwany naczółkiem. W osi otworu umieszczono półkolistą wnękę, a poniżej – eliptyczne okno. Otwór bramny stanowił główne wejście do klasztoru i prowadził do sieni pod emporą kościoła. Elewacje wielobocznego zamknięcia zachodniego były pozbawione otworów okiennych oraz wnęk. Od północy na przestrzeni dwóch przęseł dobudowano do kościoła parterową zakrystię. Doświetlono ją od północy oknem wychodzącym na pas miedzymurza. Zdwojony otwór ujęto w profilowane obramienie (il. 1).

Mury obwodowe kościoła i zakrystii dostawiono do zachodniej elewacji klasztoru bez przewiązania – na styk. Natomiast od południa, w rejonie dawnego gotyckiego budynku bramnego, niemal nałożono je na narożnik skrzydła klasztornego, zasłaniając fragment dekoracji elewacji.

Barokowa kolorystyka klasztoru była charakterystyczna dla śląskiej architektury końca XVII i początków XVIII wieku³⁹. Gładki detal gzymsów, boniowania, obramień okiennych i portalu pomalowano w kolorze szarocarnym. Tło tworzyły fakturowane, pobielone tynki⁴⁰.

³⁹ W. Brzezowski, *Kolorystyka architektoniczna na Śląsku w XVII i XVIII wieku [w:] Kolorystyka zabytkowych elewacji od średniowiecza do współczesności – historia i konserwacja. Materiały międzynarodowej konferencji z okazji 30-lecia wpisu Starego Miasta w Warszawie na Listę Światowego Dziedzictwa UNESCO, Warszawa, 22–24 września 2010*, red. K. Guttmejer, Warszawa 2010, s. 113–123.

⁴⁰ M. Domańska-Tomczyk, *Prace remontowo-konserwatorskie elewacji zamku w Koźuchowie*, „Lubuskie Materiały Konserwatorskie” 2015, t. 12, s. 39–48.

Zakon karmelitów opuścił mury klasztoru w Koźuchowie 28 listopada 1810 roku⁴¹. Stało się to na skutek edyktu o sekularyzacji dóbr kościelnych i klasztornych na Śląsku, wydanego przez króla Prus Fryderyka Wilhelma III 30 października 1810 roku⁴².

Podsumowanie

Wyniki wieloetapowych badań architektonicznych rzucają nowe światło na zagadnienie przemian architektury zamku w Koźuchowie. Stanowi on interesujący przykład przekształceń oraz adaptacji budowli do zmieniających się potrzeb. Zapewne u schyłku XIII wieku wzniesiono wieżę z przejazdem w przyziemiu oraz niewielkim grodem. Rezydencja książęca powstała w pierwszej połowie XIV wieku w wyniku podwyższenia wieży i rozbudowy o obwód z pałacem. Jest ona, podobnie jak zamek w Krośnie Odrzańskim⁴³, przykładem wczesnej asymilacji na Śląsku rozwiązań z Europy Zachodniej. Późnogotyckie przekształcenia, obejmujące rozbudowę zespołu bramnego, podwyższenie stołu oraz otoczenie regularnym obwodem bastejowym, dowodzą, że rezydencja w Koźuchowie wyróżniała się nowoczesnością na tle innych założeń obronnych⁴⁴. Druga połowa XV wieku była na Śląsku czasem niespokojnym i pewnie z tego względu głogowscy władcy sięgali po nowatorskie rozwiązania. Analogicznie należy widzieć przebudowę rezydencji na klasztor na przełomie XVII i XVIII wieku. Wpisuje się to, podobnie jak przekształcenie zamku w Opolu na klasztor jezuitów⁴⁵ czy w Szprotawie na zbór ewangelicki⁴⁶, w nurt adaptacji dawnych warowni do funkcji sakralnej.

dr hab. inż. Andrzej Legendziewicz, prof. PWR

Profesor w Katedrze Konserwacji Architektury i Rewaloryzacji Krajobrazu Kulturowego na Wydziale Architektury Politechniki Wrocławskiej. Architekt, historyk architektury, konserwator. Jego główne zainteresowania badawcze obejmują architekturę świecką i sakralną doby średniowiecza i renesansu, a także problematykę stolarki okiennej i drzwiowej. Zarówno indywidualnie, jak i w interdyscyplinarnych zespołach prowadził pionierskie badania monumentalnych budowli na Śląsku. Jest autorem i współautorem artykułów poświęconych historii, architekturze i konserwacji obiektów zabytkowych. Należy do Stowarzyszenia Konserwatorów Zabytków oraz Polskiego Komitetu Narodowego ICOMOS.

Dr Hab. Andrzej Legendziewicz, Prof. of the Wrocław University of Science and Technology

Professor in the Department of Architectural Conservation and Revaluation of the Cultural Landscape at the Faculty of Architecture of the Wrocław University of Science and Technology. Architect, architectural historian, conservator. His main research interests include secular and sacred architecture of the Middle Ages and the Renaissance, as well as window and door joinery. He has conducted pioneering research on monumental buildings in Silesia both individually and as a member of interdisciplinary teams. He is the author and a co-author of articles on the history, architecture and conservation of historic buildings. He belongs to the Association of Conservators of Historic Monuments and the Polish National Committee of ICOMOS.

Bibliografia

- Andrzejewski Tomasz, Szukielowicz Zdzisław, *Zamek w Koźuchowie. Rys historyczny*, Koźuchów 2009.
- Brzezowski Wojciech, *Kolorystyka architektoniczna na Śląsku w XVII i XVIII wieku [w:] Kolorystyka zabytkowych elewacji od średniowiecza do współczesności – historia i konserwacja. Materiały międzynarodowej konferencji z okazji 30-lecia wpisu Starego Miasta w Warszawie na Listę Światowego Dziedzictwa UNESCO, Warszawa, 22–24 września 2010*, red. Karol Guttmejer, Warszawa 2010, s. 113–123.
- ⁴¹ M. Hösler, *Karmeliten in Schlesien 1731–1811*, „Archiv für Schlesische Kirchengesichte” 1995, Bd. 53, s. 61.
- ⁴² P. Gach, *Kasata zakonów na Śląsku pruskim w latach 1810–1811*, „Roczniki Humanistyczne” 1978, t. 26, z. 2, s. 236.
- ⁴³ A. Legendziewicz, *Wyniki badań architektonicznych zamku w Krośnie Odrzańskim*, Wrocław–Krosno Odrzańskie 2017, s. 13–16.
- ⁴⁴ M. Chorowska, *Rezydencje średniowieczne na Śląsku. Zamki, pałace, wieże mieszkalne*, Wrocław 2003.
- ⁴⁵ A. Legendziewicz, *Wieża bramna Zamku Górnego w Opolu. The gate tower at the Górny Castle in Opole*, „Wiadomości Konserwatorskie. Journal of Heritage Conservation” 2019, nr 60, s. 26–39.
- ⁴⁶ S. Kowalski, *Zabytki architektury województwa lubuskiego*, op. cit, s. 377–378.

- Chorowska Małgorzata, *Rezydencje średniowieczne na Śląsku. Zamki, pałace, wieże mieszkalne*, Wrocław 2003.
- Codex Diplomaticus Silesiae*, Bd. 24: *Die Inventare der nichtstaatlichen Archive Schlesiens*, h. 1: *Kreis Grünberg und Freystadt*, hrsg. Konrad Wutke, Breslau 1908.
- Domańska-Tomczyk Monika, *Prace remontowo-konserwatorskie elewacji zamku w Koźuchowie*, „Lubuskie Materiały Konserwatorskie” 2015, t. 12, s. 39–48.
- Förster Gottfried, *Analecta Freystadiensia, oder Freystädtische Chronika...*, Lissa 1751.
- Gach Piotr, *Kasata zakonów na Śląsku pruskim w latach 1810–1811*, „Roczniki Humanistyczne” 1978, t. 26, z. 2, s. 233–248.
- Guerquin Bohdan, *Zamki śląskie*, Warszawa 1957.
- Guerquin Bohdan, *Zamki w Polsce*, Warszawa 1984.
- Hesse A., *Geschichte der Stadt Freystadt in Nieder Schlesien vom Jahre 1100 bis 1864 nebst Kirchen-Geschichte*, Freystadt 1865.
- Hösler Matthäus, *Karmeliten in Schlesien 1731–1811*, „Archiv für Schlesische Kirchengeschichte” 1995, Bd. 53, s. 59–150.
- Kajzer Leszek, Kołodziejcki Stanisław, Salm Jan, *Leksykon zamków w Polsce*, Warszawa 2001.
- Kowalski Stanisław, *Zabytki architektury województwa lubuskiego*, Zielona Góra 2010.
- Kowalski Stanisław, Muszyński Jan, *Koźuchów. Zarys historii*, Koźuchów 1995.
- Koźuchów – zarys dziejów*, red. Tomasz Andrzejewski, Koźuchów 2003.
- Lasota Czesław, Legendziewicz Andrzej, *Zamek w Koźuchowie – problematyka badawcza [w:] Obwarowania miast – problematyka ochrony, konserwacji, adaptacji i ekspozycji*, red. Adam Górski, Koźuchów 2010, s. 247–255.
- Legendziewicz Andrzej, *Od średniowiecznej warowni do barokowego klasztoru. Historia powstania i przekształceń zamku w Koźuchowie*, „Lubuskie Materiały Konserwatorskie” 2015, t. 12, s. 23–37.
- Legendziewicz Andrzej, *Wieża bramna Zamku Górnego w Opolu. The gate tower at the Górny Castle in Opole*, „Wiadomości Konserwatorskie. Journal of Heritage Conservation” 2019, nr 60, s. 26–39.
- Legendziewicz Andrzej, *Wyniki badań architektonicznych zamku w Krośnie Odrzańskim*, Wrocław–Krosno Odrzańskie 2017.
- Legendziewicz Andrzej, *Zamek w Koźuchowie do schyłku XIV w.* [w:] *Początki murowanych zamków w Polsce do połowy XIV w.*, red. Agnieszka Bocheńska, Przemysław Mrozowski, Warszawa 2017, s. 171–186.
- Lewczuk Jarosław, *Badania wykopaliskowe na dziedzińcu zamku w Koźuchowie*, „Lubuskie Materiały Konserwatorskie” 2015, t. 12, s. 147–162.
- Nowakowski Dominik, *Siedziby książęce i rycerskie księstwa głogowskiego w średniowieczu*, Wrocław 2008.
- Pilch Józef, Kowalski Stanisław, *Leksykon zabytków architektury Pomorza Zachodniego i ziemi lubuskiej*, Warszawa 2011.
- Regesten zur schlesischen Geschichte, Codex Diplomaticus Silesiae*, Bd. 7, H. 2, hrsg. Colmar Grünhagen, Breslau 1875.
- Regesten zur schlesischen Geschichte, Codex Diplomaticus Silesiae*, Bd. 7, H. 3, hrsg. Colmar Grünhagen, Breslau 1886.
- Die Reisebilder Pfalzgraf Ottheinrichs aus den Jahren 1536/37. Von seinem Ritt von Neuburg a.d. Donau über Prag nach Krakau und zurück über Breslau, Berlin, Wittenberg und Leipzig nach Neuburg*, Kommentarband, hrsg. Angelika Marsch, Josef H. Biller, Frank-Dietrich Jacob, Weissenhorn 2001.
- Walter Carl, *Geschichte der Stadt Freystadt*, Freystadt 1934.
- Wernher Friedrich Bernhard, *Topographia Seu Compendium Silesiae. Pars V*, Biblioteka Uniwersytetu Wrocławskiego, sygn. IV F 113 b vol. 3.
- Zimmermann Friedrich Albert, *Beyträge zur Beschreibung von Schlesien*, Bd. 10, Brieg 1791.

Archiwalia

- Archiwum Państwowe w Zielonej Górze, Akta miasta Koźuchów.
- Legendziewicz Andrzej, *Wieża zamku w Koźuchowie. Wyniki badań architektonicznych murów przyziemia*, Wrocław 2022, kps w archiwum WKZ w Zielonej Górze.
- Lukas Ewa, *Zamek w Koźuchowie, woj. zielonogórskie*, Szczecin 1962, mps w archiwum WKZ w Zielonej Górze.

Źródła internetowe

- Centrum Kultury Zamek, tinyurl.com/5a6f39rz, dostęp: 10.01.2024.
- Koźuchowski Ośrodek Kultury i Sportu „Zamek”, tinyurl.com/3jzs5ex4, dostęp: 10.01.2024.