

Aldona Tołysz\*

## Relacja między muzeum a jego siedzibą na wybranych przykładach instytucji krakowskich i warszawskich przed 1939 rokiem

The relationship between the museum and its  
seat based on selected examples of institutions  
in Kraków and Warsaw before 1939

Aldona Tołysz, *Relacja między muzeum a jego siedzibą na wybranych przykładach instytucji krakowskich i warszawskich przed 1939 rokiem*, „Ochrona Zabytków” 2024, nr 1, s. 275–292.

### Abstrakt

Powszechnie przyjmuje się, że lokalizacja muzeum w zabytku stanowi najlepszy sposób użytkowania takiego obiektu. Do 1939 roku większość muzeów mieściła się w budynkach, które współcześnie należy uznać za zabytkowe. Przykład kilku instytucji z Krakowa i Warszawy pokazuje jednak, że perspektywa ich założycieli była odmienna. Wybór lokalizacji dla kolekcji wynikał z przesłanek pragmatycznych, dostępności lokalu, jego ceny oraz nakładów właściciela na modernizację budynku. Poza nielicznymi obiektami o wyjątkowej wartości, takimi jak Sukiennice czy Wawel, prace konserwatorskie i remontowe wynikały z konieczności zabezpieczenia zbiorów, rzadziej z potrzeb ochrony niszczącego zabytku. Takie podejście wynikało nie tylko z charakteru przedwojennej zabudowy polskich miast i bardziej restrykcyjnego podejścia do ochrony zabytków, lecz także z traktowania muzeum jako nadrzędnej wartości. Zniszczenia powstałe w czasie II wojny światowej zmieniły ten punkt widzenia, warto jednak pamiętać, że relacje między muzeum a budynkiem zabytkowym nie mają stałego charakteru i odzwierciedlają perspektywę obowiązującą w danej epoce.

### Słowa kluczowe

muzeum, zabytek, ochrona zabytków, dwudziestolecie międzywojenne, Kraków, Warszawa

### Abstract

It is widely accepted that locating a museum in a historic building is the best way to use such a resource. Until 1939, most museums were located in buildings that are now considered historic. However, the example of several institutions in Kraków and Warsaw

\* ORCID: 0000-0002-9874-239X  
e-mail: aldona.tolysz@gmail.com

shows that their founders had different ideas. The choice of location for the collections was the result of practical considerations: the availability of the premises, the price, and how much the owners would have to spend on modernizing the building. Apart from a few buildings of exceptional value, such as the Cloth Hall or Wawel Castle, conservation and renovation works were determined more by the need to protect the collections, and less by the need to protect the deteriorating building. This approach was not only the effect of the nature of the pre-war development of Polish cities and a more restrictive approach to the protection of historic monuments, but also from the treatment of the museum as a primary value. The devastation caused by the Second World War changed this point of view, but it is worth remembering that the relationship between a museum and a historic building is not permanent and reflects the perspective prevailing in a given era.

### Keywords

museum, historic building, protection of historic monuments, interwar period, Kraków, Warsaw

NIESPEŁNA TYDZIEŃ PO ŚMIERCI JANA MATEJKI W 1893 ROKU KONSERWATOR ZABYTEKÓW MARIAN Sokołowski wystąpił z ideą założenia muzeum w należącej do artysty kamienicy. Namawiając do zebrania dzieł „w takim właśnie domu”, podkreślał, że „pomieszczenie ich w tym otoczeniu razem z pamiątkami i relikwiami po wielkim zmarłym nadałoby im szczególniejszy urok”<sup>1</sup>. Pomysł szybko zyskał poparcie społeczne, a komitet wykonawczy do nabycia domu Matejki orzekł, że „z niewielkimi zmianami, nienaruszającymi charakteru budowy, można będzie z łatwością otrzymać jasne schody i urządzić wewnątrz w sposób nie tylko odpowiedni, ale prawdziwie malowniczy i piękny”<sup>2</sup>. Oficjalne otwarcie muzeum dla zwiedzających nastąpiło w 1898 roku, a w 1904 roku stało się ono oddziałem Muzeum Narodowego w Krakowie (il. 1). Kamienica, w której mieści się muzeum Jana Matejki, została wzniesiona w XVI wieku i przebudowana w kolejnych stuleciach. W 1872 roku otrzymała nową fasadę zaprojektowaną przez Matejkę i architekta Tomasza Prylińskiego<sup>3</sup>. Decyzją z 12 maja 1931 roku została wpisana do rejestru zabytków pod numerem A-58<sup>4</sup>. Można przypuszczać, że za ochroną obiektu, oprócz niewątpliwych wartości artystycznych i naukowych, przemawiały walory historyczne, których nośnikiem było również działające tam od ponad trzech dekad muzeum jednego z najważniejszych polskich malarzy. Początki tej instytucji zachęcają do ponownej refleksji nad zależnością między muzeum a jego siedzibą na podstawie wybranych przykładów<sup>5</sup>.

### Zmiany w polskim muzealnictwie w XX wieku

Pytanie o relację między instytucją muzealną a budynkiem, szczególnie o walorach zabytkowych, który ona użytkuje, pojawia się w dyskusjach od lat<sup>6</sup>. Przypadki wykorzystania zabytku na potrzeby

<sup>1</sup> M. Sokołowski, *Dom Jana Matejki*, „Czas” 1893, nr 256, s. 2–3.

<sup>2</sup> *Kronika. Dom Jana Matejki*, „Czas” 1894, nr 47, s. 2. W komitecie zasiadali dyrektor Kasy Oszczędności Franciszek Słęk, architekt Tadeusz Sygietyński, malarz Piotr Stachiewicz, konserwator Marian Sokołowski i pisarz Konstanty Górski.

<sup>3</sup> Modernizacje w budynku prowadzono także w latach 30. XX wieku.

<sup>4</sup> Do 1937 roku ochroną konserwatorską objęto 22 obiekty sakralne i 29 świeckich. Na temat osiągnięć krakowskiego urzędu konserwatorskiego zob. P. Dettloff, *Krakowski okręg konserwatorski w dwudziestoleciu międzywojennym* [w:] *Służby konserwatorskie w dwudziestoleciu międzywojennym – narodziny, organizacja, działalność. W 100-lecie odzyskania niepodległości. Warszawska Konferencja Konserwatorska, 22 listopada 2018 r.*, red. K. Guttmejer, Warszawa 2018, s. 95–123.

<sup>5</sup> Początki kolekcjonerstwa i muzealnictwa zostały doskonale opisane między innymi przez Krzysztofa Pomiana. Niniejszy tekst nie aspiruje do analizy relacji między oboma tymi dziedzinami i konserwatorstwem. W przypadku podejmowanego tematu mniejsza skala pozwala dostrzec różnice między współczesnym podejściem do zabytkowej siedziby muzeum a budynkiem adaptowanym na ten cel pod koniec XIX i na początku XX wieku.

<sup>6</sup> Zob. między innymi *Muzeum a zabytek. Konflikt czy harmonia? Materiały z międzynarodowej konferencji naukowej w Muzeum Narodowym w Krakowie, 31 marca–2 kwietnia 2011*, Kraków 2013; *Wartość funkcji*



1

Dom Jana Matejki – oddział Muzeum Narodowego w Krakowie przy ul. Floriańskiej, 1935 rok. Źródło: NAC, sygn. 3/1/o/11/159

Jan Matejko's House – a branch of the National Museum in Kraków on ul. Floriańska, 1935. Source: NAC, no. 3/1/o/11/159

muzeum przed wybuchem II wojny światowej rzadko stanowią jednak przedmiot rozważań. Tymczasem to zagadnienie wydaje się interesujące nie tylko z perspektywy muzealnictwa. Świątynia Sybilli wzniesiona w Puławach w latach 1798–1801 według projektu Chrystiana Piotra Aignera, uznawana za najstarsze polskie muzeum, to przykład budynku stworzonego na cele muzealne<sup>7</sup>. W kolejnych latach Izabela Czartoryska nie znalazła wielu kontynuatorów swojej koncepcji. Większość kolekcji postrzeganych dziś jako muzealne eksponowano w siedzibach rodowych, w przestrzeniach reprezentacyjnych udostępnianych zwiedzającym<sup>8</sup>. Zbiory gromadzone przez towarzystwa naukowe, krajoznawcze czy oświatowe były rozmieszczane w siedzibach organizacji, w jednej lub kilku salach kamienic albo domów mieszkalnych, przechowywane w szafach czy gablotach. Tylko nieliczne instytucje, takie jak Towarzystwo Przyjaciół Nauk Poznańskie, z którego

*w obiektach zabytkowych*, red. B. Szmygin, Warszawa 2014; M. Rusnak, *Ekonomia transformacji obiektów przemysłowych dla potrzeb muzealnych i ekspozycyjnych w Polsce w latach 2000–2014* [w:] *Miasto przyjazne mieszkańcom*, red. M. Agajew, B.M. Walczak, Łódź 2016, s. 46–68.

<sup>7</sup> Założenie w Puławach miało charakter „protomuzealny”. Francis Haskell uznawał je za „raczej gigantyczny relikwiarz niż muzeum”. Paradoksalnie jednak po 1831 roku to właśnie założenie puławskie stanowiło punkt odniesienia dla tradycji kolekcjonerskiej oraz utrwaliło się w kulturze jako pierwsze muzeum. T.F. de Rosset, *Muzeum na ziemiach Rzeczypospolitej wobec pamięci* [w:] *Studia o muzealnej pamięci na ziemiach dawnej Rzeczypospolitej do roku 1918*, red. T.F. de Rosset, A. Tołysz, M. Wawrzak, Toruń 2020, s. 53–54. Zob. także J.J. Dreścik, *Dux femina facti* [w:] *Otwieram świątynię pamięci. Zbiory Czartoryskich a narodziny idei muzeum w Polsce*, red. J. Wałek, Łódź 2015, s. 31–32. Jak stwierdza Krzysztof Pomian, inspiracją dla Czartoryskiej było Muzeum Starożytności i Zabytków Kultury Francuskiej założone przez malarza Aleksandra Lenoira (idem, *Muzeum – historia światowa*, t. 2: *Zakotwiczenie w Europie (1879–1850)*, Gdańsk 2023, s. 136.

<sup>8</sup> Na potrzeby kolekcji budowano również oddzielne galerie (zob. między innymi K. Kłudkiewicz, *Wybór i konieczność. Kolekcje polskiej arystokracji w Wielkopolsce na przełomie XIX i XX wieku*, Poznań 2016.

inicjatywy w 1876 roku zostało utworzone Muzeum im. Mielżyńskich, mogły sobie pozwolić na adaptację kamienicy stosownie do potrzeb ekspozycji (stało się to w 1881 roku)<sup>9</sup>.

Wiek XX przyniósł poważne zmiany w dziedzinie muzealnictwa. Zaczęło wówczas powstawać więcej muzeów, pojawiły się również budynki wznoszone z przeznaczeniem na ten cel, na przykład Muzeum Diecezjalne w Płocku (1903). Siedziby w budynkach zaprojektowanych na cele muzealne miały także Muzeum Wielkopolskie w Poznaniu – wcześniej Kaiser Friedrich Museum (1903), Muzeum Higieny w Częstochowie (1905), Muzeum Techniczno-Przemysłowe w Krakowie (1913) i Muzeum Narodowe w Warszawie (1932–1939). Zaczęto też budowę gmachów między innymi w Krakowie, Katowicach, Toruniu oraz kilku mniejszych miejscowościach, jednak ich ukończenie uniemożliwił wybuch II wojny światowej.

Większość muzeów istniejących do 1939 roku na ziemiach dawnej Rzeczypospolitej mieściła się jednak w budynkach, które pierwotnie nie pełniły takiej funkcji. Wiele z nich miało walory artystyczne i historyczne, które obecnie odczytujemy jako cechy przemawiające za ochroną prawną budynku. Celem niniejszego tekstu jest zbadanie na wybranych przykładach z pierwszej połowy XX wieku relacji między muzeum a jego siedzibą, ze szczególnym uwzględnieniem podejścia do walorów zabytkowych architektury przeznaczonej na cele muzealne. Chociaż muzeum mieszczące się w zabytku często postrzega się z dwóch perspektyw – osobno jako muzeum i osobno jako zabytek, to czasem warto połączyć w rozważaniach obie te kategorie.

Ewa Świącka i Katarzyna Zalasińska zwracają uwagę, że w ustawodawstwie problematyka muzealna pojawia się w przepisach dotyczących zarówno ochrony zabytków, jak i muzeów<sup>10</sup>. Podobnie sytuacja wyglądała w dwudziestoleciu międzywojennym. Od 1918 roku obowiązywał Dekret Rady Regencyjnej o opiece nad zabytkami sztuki i kultury (Dz.U. 1918, nr 16, poz. 36), następnie – Rozporządzenie Prezydenta Rzeczypospolitej z dnia 6 marca 1928 roku o opiece nad zabytkami (Dz.U. 1928, nr 29, poz. 265)<sup>11</sup>, po nim zaś – Ustawa z dnia 28 marca 1933 roku o opiece nad muzeami publicznymi (Dz.U. 1933, nr 32, poz. 279), która różniła się znacząco od początkowych projektów. Warto w tym miejscu podkreślić, że przedmiotem ochrony służb konserwatorskich oprócz zabytków archeologicznych i nieruchomości były także dzieła sztuk plastycznych, dzieła sztuk zdobniczych, numizmaty, druki i archiwalia, sprzęty ludowe i wyroby przemysłu ludowego, wykopaliska archeologiczne oraz „kolekcje przedmiotów, przechowywanych w muzeach, bibliotekach, w skarbcach i składach świątyn, zgromadzeniach cechowych, urzędach samorządowych, chociażby poszczególne przedmioty kolekcji same przez się nie miały wartości artystyczno-historycznej” (art. 18 dekretu z 1918 roku oraz art. 2 pkt 14 i 16 rozporządzenia z 1928 roku). Zapisy te o wiele precyzyjniej normowały przedmiot ochrony niż późniejsza ustawa, zgodnie z którą muzeami publicznymi były „wszelkie zbiory z zakresu sztuki, kultury i przyrody z wyłączeniem bibliotek, zorganizowane pod kątem widzenia wartości naukowej, artystycznej lub pamiątkowej” (art. 1)<sup>12</sup>. Różnica sięga jednak znacznie głębiej – podczas gdy konserwator miał chronić zabytek, muzealnikiem opieką i troską otaczał instytucję i gromadzoną przez nią kolekcję. W obu przypadkach oczywiste było jednak, że zabytki zarówno nieruchome, jak i ruchome nie mogły być niszczone, usuwane, sprzedawane, zamieniane, przerabiane, odnawiane lub rekonstruowane bez pozwolenia odpowiedniej władzy konserwatorskiej. Ochroną prawną obejmowano wyłącznie obiekty o najwyższej wartości, a budynki, w których mieściły się muzea, najczęściej do tej grupy jeszcze

<sup>9</sup> K. Kludkiewicz, *Muzeum im. Mielżyńskich versus Kaiser Friedrich Museum w Poznaniu. Współistnienie polskiego i niemieckiego muzeum sztuki na przełomie XIX i XX wieku* [w:] *Muzeum a pamięć – forma, produkcja, miejsce*, red. T.F. de Rosset, E. Bednarz Doiczmanowa, A. Tołysz, Warszawa 2018, s. 99–112.

<sup>10</sup> E. Świącka, K. Zalasińska, *Ekspozycja w budynku zabytkowym – zadania konserwatorskie. Obraz w ramach prawa* [w:] *Muzeum a zabytek...*, op. cit., s. 34–36.

<sup>11</sup> Zob. M. Dawidowicz, *System prawny ochrony zabytków w okresie dwudziestolecia międzywojennego* [w:] *Służby konserwatorskie w dwudziestoleciu międzywojennym – narodziny, organizacja, działalność. W 100-lecie odzyskania niepodległości. Warszawska Konferencja Konserwatorska, 22 listopada 2018 r.*, red. K. Guttmejer, Warszawa 2018, s. 11–30.

<sup>12</sup> Tak precyzyjne wskazanie zabytków ruchomych było konsekwencją długotrwałego braku ustawy poświęconej muzeom.

nie należały. Przed 1918 rokiem kwestie ochrony zabytków uzależnione były w dużej mierze od postawy władz zaborczych i ówczesnych przepisów. Niezależnie jednak od czasu, miejsca i obowiązujących regulacji prawnych skuteczność ochrony konserwatorskiej zależała od autorytetu i prestiżu osób pełniących funkcję konserwatora<sup>13</sup>.

Przy obecnym stanie wiedzy trudno określić, ile dokładnie było muzeów na dawnych ziemiach Rzeczypospolitej do 1918 roku. Pierwsze ewidencje muzeów informują w przybliżeniu o 100 tego rodzaju instytucjach, współczesne badania wskazują, że istniało ich ponad 300, przy czym różny był okres działania oraz charakter tych placówek<sup>14</sup>. W dwudziestoleciu międzywojennym liczba zewidencjonowanych muzeów przekraczała 150, oficjalnie do 1939 roku w II Rzeczypospolitej działało 175 muzeów<sup>15</sup>. Jak już wspomniano, tylko nieliczne spośród instytucji istniejących do wybuchu II wojny światowej mogły się pochwalić siedzibą wybudowaną specjalnie do celów muzealnych. Niektóre mieściły się w budynkach zaadaptowanych i całkowicie przeznaczonych na potrzeby muzeum, większość jednak znajdowała się w pomieszczeniach dostosowanych jedynie częściowo lub w ogóle niedostosowanych do ich potrzeb. Budowa własnej siedziby zależała od wielu czynników: finansowych, prestiżowych, politycznych, technicznych, a ponadto od charakteru instytucji, jej pozycji, posiadanej kolekcji i koncepcji rozwojowej. Bez względu na te zmienne nowa, odpowiadająca na potrzeby muzeum siedziba była niemal zawsze postrzegana jako najlepsze miejsce przechowywania i eksponowania kolekcji.

W przypadku upublicznionych kolekcji prywatnych, eksponowanych najczęściej w siedzibie rodowej, w salonach i holach lub wybudowanych w tym celu pawilonach, kwestia własnej siedziby nie stanowiła tak istotnego problemu. Tego rodzaju instytucji można wymienić kilkadziesiąt (między innymi Galeria Miłosławska, galeria w Rogalinie, zamek w Gołuchowie, pałac w Wilanowie i dwór w Niedźwiedziu). Przeznaczone na funkcje muzealne budynki były zarówno historyczne, jak i współczesne, użytkowano je, zgodnie z przeznaczeniem, jako przestrzenie mieszkalne i reprezentacyjne.

### Wybrane muzea i ich siedziby pod koniec XIX i na początku XX wieku

#### Muzeum Narodowe w Krakowie

Funkcję muzealną miał pełnić krakowski pałac zakupiony w 1894 roku przez hrabiego Emeryka Hutten-Czapskiego, który „przybudował do niego od strony północnej ogniotrwały, z kamienia, cementu i żelaza pawilon, którego piękny napis *Monumentis patriae naufragio ereptis* określił cel budowli. W przyziemiu i na pierwszym piętrze gmachu wypełniła przyścienne szafy bogata, starannie skatalogowana biblioteka, środek zaś sal zajęły gabloty z numizmatami oraz wszelkie inne zabytki sztuki i artystycznego przemysłu. Zamieszkawszy w sąsiednim pałacyku doglądał hr. Czapski wszelkich robót osobiście, zbiory własnoręcznie segregował i ustawiał, katalogi rycin i książek spisywał”<sup>16</sup>. Nagła śmierć kolekcjonera uniemożliwiła pełną realizację zamierzeń, a kolekcja wraz z budynkiem została przekazana przez spadkobierców Muzeum Narodowemu

<sup>13</sup> Zob. K. Zimna-Kawecka, *Ochrona zabytków i organizacja urzędów konserwatorskich w Polsce okresu międzywojennego (na przykładzie woj. pomorskiego) a unormowania Ustawy z dn. 23 VII 2003 r. o ochronie zabytków i opiece nad zabytkami*, „Wiadomości Konserwatorskie” 2010, nr 27, s. 123–144.

<sup>14</sup> Zob. Muzeum Pamięci, [muzeumpamieci.umk.pl](http://muzeumpamieci.umk.pl), dostęp: 17.05.2024, strona internetowa projektu „Muzeum w polskiej kulturze pamięci do 1918 r.: wczesne instytucje muzealne wobec muzeologii cyfrowej”, finansowanego z grantu w ramach NPRH na lata 2016–2019, kierownik projektu Tomasz F. de Rosset. Na stronie znajduje się lista muzeów i upublicznionych kolekcji.

<sup>15</sup> *Mały słownik statystyczny 1939*, Warszawa 1939, s. 343. Spis ten nie obejmuje wszystkich instytucji. Na temat ewidencji muzeów w II RP zob. A. Tołysz, *Kwestionariusz dla muzeów – próby ewidencji zbiorów publicznych w Polsce w dwudziestoleciu międzywojennym na tle polityki muzealnej państwa* [w:] *Muzeum XXI wieku. W 100-lecie I zjazdu muzeów polskich w Poznaniu*, t. 2 (w przygotowaniu).

<sup>16</sup> *Monumentis patriae naufragio ereptis* – łac. pamiątkom ojczystym ocalonym z burzy dziejowej. Zob. M. Szukiewicz, *Dzieje, rozwój i przyszłość Muzeum Narodowego w Krakowie*, Kraków 1909, s. 58.

w Krakowie<sup>17</sup>. W 1904 roku rozpoczęto prace „przygotowawcze”: stworzono stałą ekspozycję zbiorów Hutten-Czapskiego na parterze oraz dostosowano pomieszczenia na piętrze na potrzeby wystaw czasowych sztuki i rzemiosła artystycznego. W ogrodzie zaplanowano lapidarium prezentujące zabytkowy detal architektoniczny z terenu miasta<sup>18</sup>. Muzeum Narodowe w Krakowie niemal od początku borykało się z brakiem przestrzeni wystawowych, pomieszczeń magazynowych i pracowni konserwatorskich. Przekazanie tej instytucji kolekcji Hutten-Czapskiego wraz z budynkiem, domu Matejki czy kamienicy Szolańskich z wybitną kolekcją Feliksa „Mangghi” Jasińskiego (w 1904 roku) odsunęło na jakiś czas dyskusje o nowej siedzibie dla stale powiększających się zbiorów. Problem ten jednak nie zniknął i już w 1921 roku powołano Komitet Budowy Muzeum Narodowego w Krakowie, jego budowę rozpoczęto zaś dekadę później<sup>19</sup>.

### Muzeum Sztuk Pięknych w Warszawie

Z brakiem przestrzeni mierzyły się także inne instytucje. Na podstawie zachowanych przekazów można przypuszczać, że w przypadku muzeów cieszących się uznaniem społecznym lub predestynowanych do odegrania roli narodotwórczej to zagadnienie budziło powszechne zainteresowanie<sup>20</sup>. Założone w 1862 roku Muzeum Sztuk Pięknych w Warszawie nie miało własnej siedziby. W 1907 roku, kiedy po raz kolejny wracano do kwestii gmachu muzealnego, względy finansowe przemawiały za lokalizacją w już istniejącym budynku. Wśród propozycji znalazły się między innymi pałace Prymasowski przy ul. Senatorskiej, Kronenberga przy ul. Mazowieckiej czy Brühla przy ul. Wierzbowej. Pierwszy odbudowano w XVIII wieku, drugi wzniesiono w XIX, a trzeci w XVII wieku. Wprawdzie każda z tych lokalizacji stanowiła prowizorium, jednak zaistniała sytuacja wymagała niezwłocznego podjęcia decyzji<sup>21</sup>. Najwyżej oceniono Pałac Prymasowski, zgodnie bowiem z wyjaśnieniami komisji zajmującej się muzeum: „Bud.[owniczy] p. [Stefan] Szyller nie widzi trudności technicznych przy urządzeniu Muzeum, a prof. [Pius] Weloński zapewnia, że gmach wewnątrz, jakkolwiek zrujnowany, da się tak przyozdobić, iż czynić będzie imponujące wrażenie”<sup>22</sup>. Odrzucenie pałacu Kronenberga uzasadniano nieodpowiednią komunikacją między skrzydłami pałacu, nadmiernym rozdrobnieniem pomieszczeń i ich niedostateczną wysokością. Ewentualna przeróbka dachu „zszpeciłaby cały gmach, a nadto front pałacu wystawiony jest na stałą operację słoneczną, co, jak wiadomo, dla obrazów nie jest wcale pożądane. Najważniejszą jednak przeszkodą [...] jest okoliczność, że pałac budowany przed laty 30, posiada belki drewniane nie obliczone na większe obciążenia, a w Muzeum mogą się znaleźć ciężkie przedmioty brązowe, marmurowe, a przytem i publiczność w pewnych dniach przy tłumniejszym zebraniu coś dla owego belkowania zaważy”<sup>23</sup>. W obu przypadkach budynek odgrywał podrzędną rolę względem instytucji, która by się w nim mieściła, niezależnie od tego, czy potencjalnie prezentował wartości zabytkowe (Pałac Prymasowski) czy miał współczesny charakter (pałac Brühla). W komisji zasiadali między innymi architekci Henryk Gay, Stefan Szyller i Pius Weloński, konserwator Władysław Marconi, adwokaci i publicyści Aleksander Kraushar i Leopold Méyet, lekarz

<sup>17</sup> M. Gumowski, *Muzeum Czapskich w Krakowie (1912)* [w:] idem, *Siła do ujarznienia. Teksty wybrane*, Warszawa 2021, s. 125–135; Z. Beiersdorf, *Od pałacu-muzeum do muzeum w pałacu. Uwagi w związku z Pałacem Czapskich w Krakowie* [w:] *Muzeum a zabytek...*, op. cit., s. 124–133.

<sup>18</sup> *Muzeum im. Emeryka hr. Hutten-Czapskiego* [w:] *Sprawozdanie Dyrekcji Muzeum Narodowego w Krakowie za rok 1904*, Kraków 1904, s. 16–17.

<sup>19</sup> M. Włodarczyk, *Nowy Gmach Muzeum Narodowego w Krakowie. Z dotychczasowych dziejów, zwroty historii*, „Kwartalnik Architektury i Urbanistyki” 2010, t. 55, z. 3, s. 37–48.

<sup>20</sup> Zob. *Marzenie i rzeczywistość. Gmach Muzeum Narodowego w Warszawie*, Warszawa 2016; L. Szaraniec, *Muzeum Śląskie w Katowicach 1924–1999*, Katowice 1999.

<sup>21</sup> Dyrektor Muzeum Sztuk Pięknych i twórca prywatnej kolekcji sztuki Cyprian Lachnicki zapisał swoją kolekcję muzeum – pod warunkiem budowy jego siedziby w ciągu dwóch lat. Zob. E. Łomnicka-Żakowska, *Cyprian Lachnicki (1824–1906)* [w:] *Miłośnicy grafiki i ich kolekcje w zbiorach Muzeum Narodowego w Warszawie*, red. A. Grochala, Warszawa 2006, s. 16–38.

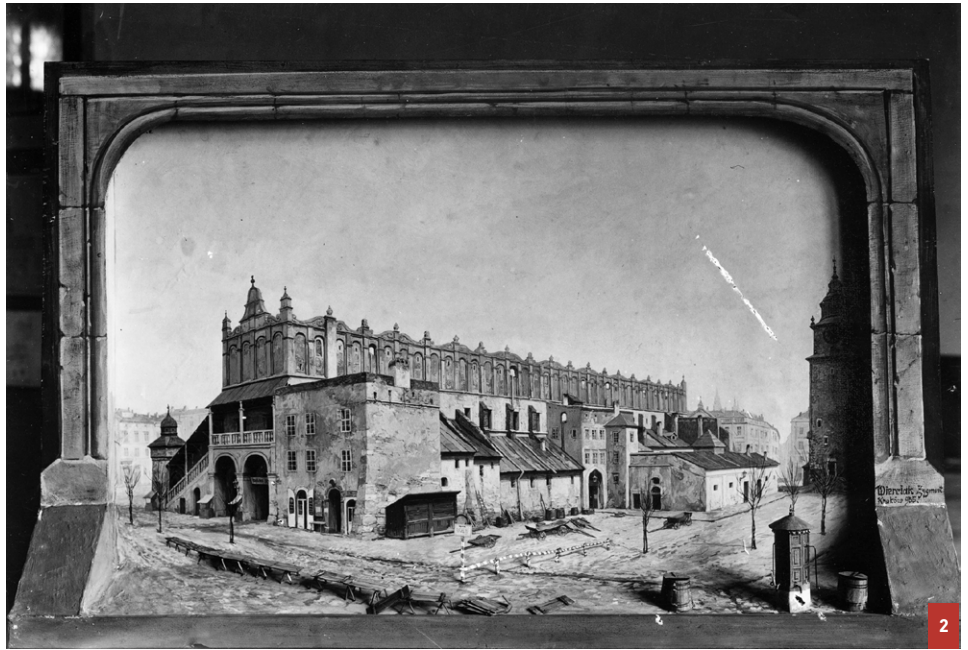
<sup>22</sup> *Zza kulis Magistratu. Miejskie Muzeum Sztuk Pięknych*, „Goniec Wieczorny” 1908, nr 357, s. 1.

<sup>23</sup> *Ibidem*, s. 2.

2

Sukiennice. Rekonstrukcja wyglądu budynku w połowie XIX wieku. Źródło: NAC, sygn. 3/1/0/9/2569

Cloth Hall. Reconstruction of the building's appearance in the mid-19th c. Source: NAC, no. 3/1/0/9/2569



2

i kolekcjoner Karol Benni oraz ówczesny prezydent miasta Wiktor Litwiński, brakowało jednak przedstawicieli działających w Warszawie muzeów lub upubliczniczonych zbiorów artystycznych, w tym chociażby dyrektora Muzeum Przemysłu i Rolnictwa Józefa Leskiego czy właściciela Wilanowa Ksawerego Branickiego<sup>24</sup>.

### Sukiennice

Jak łatwo zauważyć, w XIX i na początku XX wieku powszechną praktyką była lokalizacja muzeum w już istniejącym budynku. „Sukiennice – pisał w poświęconej im monografii Władysław Łuszczkiewicz – to najpopularniejszy gmach, zna go każdy Krakowianin, zna każdy Polak”<sup>25</sup> (il. 2 i 3). Średniowieczne kramy sukienne, odnowione po pożarze w XVI wieku, dzięki działaniom komitetu odbudowy Sukiennic zostały w latach 1875–1879 poddane restauracji według projektu Tomasza Prylińskiego. Sfinansowano ją z funduszy państwowych i miejskich oraz ze składek prywatnych<sup>26</sup>. Zaproponowana przez architekta koncepcja przebudowy była śmiała i „romantyczna”. W trakcie obrad nad projektem ustalono zasadę „uszanowania resztek ostrołuku i renesansu w Sukiennicach”<sup>27</sup>, ale dopuszczono daleko idące zmiany, między innymi wybite nowych wejść, ujednoczenie pomieszczeń, przesunięcie wieżyczek schodów czy wprowadzenie ryzalitów klatek schodowych i arkadowych podcieni z kapitelami projektu Jana Matejki<sup>28</sup>. Pomieszczenia na piętrze Sukiennic przeznaczono na wystawę sztuk pięknych<sup>29</sup>, co było zgodne z koncepcją zaproponowaną

<sup>24</sup> Dyskusje nad siedzibą muzeum zaowocowały zakupem posesji przy Alejach Jerozolimskich, a w kolejnych latach – budową nowego gmachu.

<sup>25</sup> W. Łuszczkiewicz, *Sukiennice krakowskie. Dzieje gmachu i jego obecnej przebudowy*, Kraków 1899, s. 5.

<sup>26</sup> Do 1870 roku uregulowano sprawy własności, a budynek przeszedł na własność miasta. Na czele komitetu stanął lekarz, wykładowca i prezydent Krakowa Józef Dietl.

<sup>27</sup> W. Łuszczkiewicz, *Sukiennice krakowskie...*, op. cit., s. 42.

<sup>28</sup> Jak komentowano: „Złośliwi utrzymują wprawdzie, że zestawiając w odnowionym gmachu wszystkie style i kierunki architektoniczne, kierujący robotami budowniczy chciał do istniejących już w Krakowie muzeów dołączyć jeszcze jedno, mające być wykutym z kamienia przeglądem stopniowego rozwoju sztuki od czasów najdawniejszych aż do najnowszych” ([J. Gnatowski], *Listy o literaturze i sztuce*, odtwórka z „Kuriera Poznańskiego”, Poznań 1879, s. 22.

<sup>29</sup> „W odbudowanych Sukiennicach mieścić się będą na dole sklepy i kramy, na pierwszym piętrze zaś oprócz biur rozmaitych, ulokuje się wystawa sztuk pięknych. Oświetlona z góry olbrzymia sala, będzie jedną z najwspanialszych europejskich galerii sztuki. Przenosiny obrazów do nowego pomieszczenia w tych dniach

3

Rynek Główny w Krakowie. Z przodu widoczny pomnik Adama Mickiewicza, w głębi Sukiennice i Wieża Ratuszowa. Lata 1910–1939. Źródło: NAC, sygn. 3/1/0/9/2337

The main square in Kraków. The Adam Mickiewicz monument is visible in the foreground, the Cloth Hall and Tower of the City Hall can be seen in the distance. 1910–1939. Source: NAC, no. 3/1/0/9/2337



w 1871 roku na posiedzeniu rady miejskiej przez prezydenta Józefa Dietla, który sugerował, aby utworzyć w Sukiennicach „galeryę królów, bohaterów, uczonych i artystów polskich [...] prawdziwe Muzeum Narodowe stanowiącą”<sup>30</sup>. Utworzenie w Sukiennicach galerii w 1879 roku połączono z obchodami 50-lecia pracy literackiej Józefa Ignacego Kraszewskiego. Wydarzenie uświetnił „spontaniczny” dar Henryka Siemiradzkiego, który na poczet przyszłego Muzeum Narodowego przekazał obraz *Pochodnie Nerona*<sup>31</sup>. Statut muzeum został przyjęty w 1883 roku.

Szybko rosnąca kolekcja oraz konieczność jej odpowiedniego eksponowania, przechowywania i zabezpieczenia wymagały zwiększenia powierzchni muzeum. Początkowo (w 1891 roku) były to dwa pomieszczenia na półpiętrze, a następnie lokale zajmowane przez Towarzystwo Przyjaciół Sztuk Pięknych, które w 1901 roku przeniosło się do nowej siedziby. W międzyczasie muzeum zyskiwało kolejne oddziały, do których przenoszono część zbiorów, a w Sukiennicach ulokowano Galerię Sztuki Współczesnej<sup>32</sup>. Modernizację ekspozycji w Sukiennicach poprzedziły „roboty

już się rozpoczną, tak, aby na uroczystości, które się odbyć mają 30 b. m., wszystko już było gotowym” (*Korespondencya Kurjera Codziennego. Kraków, 5 września 1879 r.*, „Kurier Codzienny” 1879, nr 201, s. 2.

<sup>30</sup> M. Szukiewicz, *Dzieje, rozwój i przyszłość...*, op. cit., s. 23.

<sup>31</sup> W 1879 roku obraz zakończył swoje europejskie tournée bez ofert kupna. Na temat obrazu zob. *Dzieła z historii starożytnej, wczesnego chrześcijaństwa i religijne*, red. J. Malinowski, Warszawa–Toruń–Kraków 2021, s. 253–275.

<sup>32</sup> „Wzrost liczby obiektów wpłynął na obniżenie jakości ekspozycji. Działając pod presją ofiarodawców, chcących aby przekazane dary jak najszybciej i w jak największym stopniu zostały zaprezentowane zwiedzającym,



adaptacyjne”, obejmujące między innymi zmianę kolorystyki, rozrzeszenie świetlika na suficie, wymianę części zniszczonych belek i podłóg, adaptację oraz przebudowę pomieszczeń biurowych i gospodarczych. Zdecydowano się także przywrócić do użytkowania jedną z klatek schodowych zajętą przez „składy nafty, mioteł i schronisko”<sup>33</sup>. Walory zabytkowe z pewnością miały istotne znaczenie dla zarządzających muzeum, jednak decyzje o zakresie prac były podporządkowane aktualnym potrzebom instytucji: zapewnieniu właściwej ekspozycji (kolorystyka ścian, doświetlenie), bezpieczeństwa zbiorów (wymiana belek stropowych) czy komunikacji (udostępnienie klatki schodowej opuszczającym muzeum po jego zwiedzaniu).

Po szeroko zakrojonych pracach konserwatorskich symbol krakowskiego rynku zyskał nową funkcję, ale jego indywidualne walory zabytkowe objęto ochroną dopiero decyzją z 2 lutego 1973 roku, kiedy to Sukiennice wpisano do rejestru zabytków pod numerem A-10. Wcześniej stanowiły one element układu urbanistycznego Krakowa w granicach Plant, który został wpisany do rejestru zabytków decyzją z 22 maja 1933 roku pod numerem A-1.

### Muzea na Wzgórzu Wawelskim

Ponad dwa lata wcześniej, decyzją z 28 marca 1931 roku, do rejestru zabytków pod numerem A-7 wpisano Wzgórze Wawelskie wraz ze znajdującymi się na jego terenie budowlami. W opinii wielu ów „Syjon polski”, „zamek Piastów i Jagiellonów” stanowiłby najlepszą siedzibę dla muzeum narodowego<sup>34</sup>. Wbrew tym oczekiwaniom zamek królewski takiej funkcji nie pełnił ani po przeprowadzeniu konserwacji w latach 1904–1914, ani po odzyskaniu przez Polskę niepodległości w 1918 roku. Od 1920 roku Wawel był użytkowany jako gmach reprezentacyjny władz państwowych. Nie oznacza to jednak, że na wzgórzu nie istniały muzea. W 1880 roku dzięki staraniom księdza Ignacego Polkowskiego zwiedzającym udostępniono Skarbiec Katedralny w katedrze wawelskiej<sup>35</sup>. Założone w 1911 roku z inicjatywy Seweryna Udzieli Muzeum Etnograficzne mieściło się w gmachu poseminaryjnym, natomiast Muzeum Zamku Wawelskiego – w rotundzie i pomieszczeniach dawnej kuchni<sup>36</sup>.

Szczególnie ciekawy jest przypadek Muzeum Etnograficznego, które uzyskało prawo do użytkowania XV-wiecznego budynku, pełniącego między innymi funkcję seminarium duchownego, a w 1801 roku przebudowanego na koszary wojskowe. Prace konserwatorskie konieczne do użytkowania gmachu i dostosowania go do potrzeb muzeum realizowano przez cały okres korzystania z budynku (il. 4). W sprawozdaniu z 1916 roku można przeczytać: „Trzy wielkie sale na parterze, o powierzchni około 180 m<sup>2</sup> razem, były bardzo zniszczone, bez podłóg, okien, drzwi, pieców i koszta odnowienia ich obliczono na 10.000 koron co najmniej”. Zarazem jednak udało się „przyprzewodzić do zupełnego porządku jedną salę, dawną kaplicę, to jest, odczyścić, otynkować i obielić ściany, dać posadzkę, piec, okna nowe i drzwi naprawić – drugą salę tak samo odrestaurować z wyjątkiem wstawienia posadzki, a trzecią, dawny refektarz [...], przyprzewodzić do tego stanu, że po wstawieniu posadzki, pieca i drzwi sala ta będzie mogła pomieścić już zbiory muzealne. Nowy dyrektor kierownictwa restauracji zamku WPan prof. Adolf Szyszko-Bohusz kazał odnowić trzy wspaniałe okna gotyckie w tej sali i na próbę ozdobić ją freskami pendzla [!] znanej artystki-malarki P. Stefanii Lubańskiej Stryjeńskiej. Będzie to najwspanialsza sala w naszym muzeum”<sup>37</sup>. Budynek seminarium pozostawał pod ochroną konserwatora oraz pod bezpośrednim nadzorem kierownika prac renowacyjnych na Zamku Królewskim na Wawelu,

a jednocześnie starając się utrzymać logiczny układ ekspozycji, doprowadzono do przepełnienia sal” (D. Błońska, *Feliks Kopera (1871–1952). Menadżer kultury, naukowiec i dydaktyk. W 60. rocznicę śmierci*, „Rozprawy Muzeum Narodowego w Krakowie” 2012, t. 5, s. 323.

<sup>33</sup> *Sprawozdanie Dyrekcji Muzeum Narodowego w Krakowie 1901–1902*, Kraków 1903, s. 10.

<sup>34</sup> T. Nieczuja-Ziemięcki, *Zamek na Wawelu i Muzeum Narodowe*, Kraków 1879.

<sup>35</sup> I. Polkowski, *Skarbiec katedralny na Wawelu w 32 tablicach autografowanych przedstawiony*, Kraków 1882.

<sup>36</sup> H. Billik, Z. Chojnacka, A. Janczyk, *Wawel – narodowi przywrócony. Obchody 100-lecia powrotu Wawelu do Polski*, „Muzealnictwo” 2005, t. 46, s. 59.

<sup>37</sup> *Sprawozdanie Wydziału Towarzystwa Muzeum Etnograficznego w Krakowie za rok 1916*, Kraków 1917, s. 6.



4

Pęknięcia sklepień w dawnej kaplicy, gdzie mieszczą się zbiory Muzeum Etnograficznego w Krakowie, 1934 rok. Źródło: NAC, sygn. 3/1/0/11/224

Cracks in the vault in the former chapel housing the collections of the Ethnographic Museum in Kraków, 1934. Source: NAC, no. 3/1/0/11/224

Adolfa Szyszko-Bohusza, co niewątpliwie wpływało na zakres i kierunek podejmowanych działań restauratorskich. Nie miało natomiast przełożenia na ekspozycję muzeum, które gromadziło obiekty kultury ludowej. Mieszczący zbiory etnograficzne gmach już u progu niepodległości nie dawał możliwości rozwoju zajmującej go placówce<sup>38</sup>.

#### Muzeum Książąt Czartoryskich w Krakowie

Indywidualną ochroną objęto również siedzibę Muzeum Książąt Czartoryskich, które początkowo (w 1876 roku) znajdowało się w Arsenale Miejskim przy ul. Pijarskiej. Wpis do rejestru zabytków tego obiektu pod numerem A-97 nastąpił w 18 stycznia 1932 roku, długo po przebudowie z lat 1854–1861 i adaptacji XVI-wiecznego arsenału na cele muzealne. W ocenie współczesnych: „Wygląd jego zmienił się znacznie, choć mury pozostały stare. Mimo tych zmian wygląd tej budowli ma cechy poważne, a nawet monumentalne, dobrze dostosowane do starożytnej fizjonomji [!] naszego miasta”<sup>39</sup>.

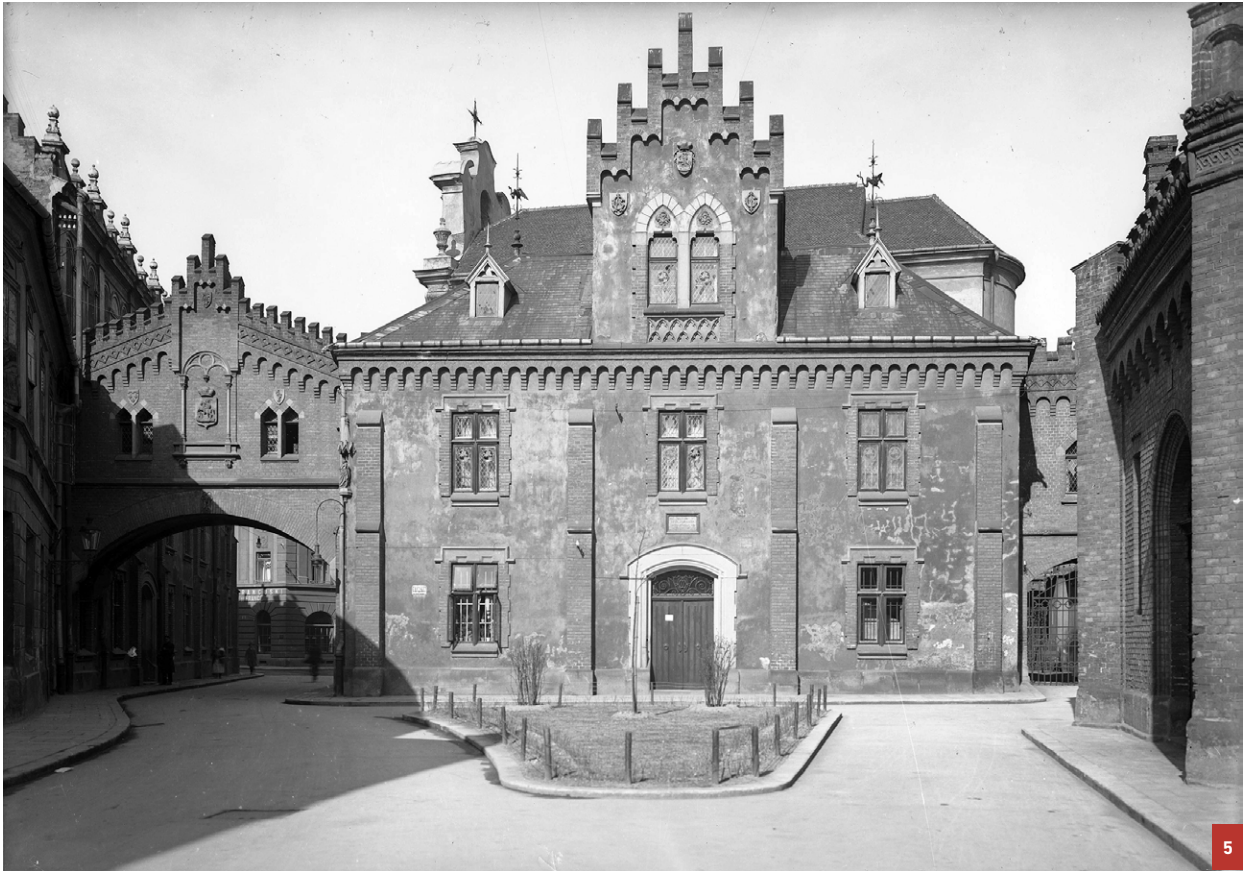
W 1886 i 1889 roku Władysław Czartoryski kupił sąsiadujące z muzeum kamienice i dostosował je do potrzeb ekspozycyjnych<sup>40</sup>. Zakres ingerencji, który współcześnie mógłby budzić poważne obiekcje, wpisywał się w ówczesny nurt kreacji konserwatorskiej w duchu Viollet-le-Duca<sup>41</sup>. Jednocześnie był odzwierciedleniem troski o właściwe eksponowanie i przechowywanie

<sup>38</sup> „Wojna ujawniła jak wielką mogłaby być korzyść z muzeum etnograficznego i jak wielką rolę mogłoby ono odegrać przy odbudowie zrujnowanego kraju, gdyby społeczeństwo rzetelnie pomagało było twórcom tego kulturalnego ogniska, gdyby to ostatnie osiągnęło już rozmiary, wymarzone przez swoich założycieli, gdyby zamiast jednej izby krakowskiej – posiadało domostwa i zabudowania gospodarcze z różnych okolic kraju, tak jak to mają skandynawskie muzea pod odkrytym niebem” (J. Petrażycka-Tomicka, *Muzeum Etnograficzne na Wawelu* [w:] *Żywe ogniwa. Wybór tekstów polskich etnografek (1888–1939)*, Warszawa 2022, s. 315–316.

<sup>39</sup> F. Klein, *Dawny arsenał krakowski*, „Czas” 1927, nr 191, s. 2.

<sup>40</sup> Józef Lepiarczyk, *Dzieje budowy Muzeum Czartoryskich w Krakowie* [w:] *Rozprawy i sprawozdania Muzeum Narodowego w Krakowie*, t. 3, Wrocław–Kraków 1957, s. 179–216; D. Gorzelany, *Ekspozycja a koncepcja kolekcjonerska. Casus Muzeum Książąt Czartoryskich* [w:] *Muzeum a pamięć – forma, produkcja, miejsce*, red. T.F. de Rosset, E. Bednarz Doiczmanowa, A. Tolysz, Warszawa 2018, s. 159–170.

<sup>41</sup> T. Jakimowicz, *Viollet-le-Duc, architekt-konserwator i jego związki z Polską*, „Ochrona Zabytków” 1966, t. 19, nr 3, s. 3–12. Remonty i modernizacje na mniejszą skalę były prowadzone w budynkach muzeum do wybuchu II wojny światowej.



5

Muzeum Czartoryskich w Krakowie, 1927 rok. Źródło: NAC, sygn. 3/131/0/-/252/7  
Czartoryski Museum in Kraków, 1927. Source: NAC, no. 3/131/0/-/252/7

zgrupowanych zbiorów oraz chęci podkreślenia prestiżu kolekcji i gustu właściciela<sup>42</sup> (il. 5). Podjęte przez Czartoryskiego działania nie były niczym nowym, na potrzeby muzeów adaptowano między innymi kamienice (Lwów, 1908), klasztory (Lublin, 1914), zamki (Piotrków Trybunalski, 1922) czy ratusze (Tarnów, 1931). Popularnością cieszyły się również pomieszczenia w budynkach użyteczności publicznej (szkoły, gmachy towarzystw), z tą różnicą, że nakłady na adaptację do funkcji muzealnej oraz zmiany w samym budynku były wówczas znacznie mniejsze. Wszystkie te instytucje łączy to, że najczęściej myśl o utworzeniu muzeum wyprzedzała refleksję o jego siedzibie i związanych z tym konsekwencjach dla walorów zabytkowych budynku. Zarazem dokonywana adaptacja była często jedyną szansą na zachowanie niszczonego i opuszczonego lub niewłaściwie użytkowanego zabytku.

#### Pobernardyński klasztor na Krakowskim Przedmieściu

Sytuacja w Warszawie nie odbiegała od tej w Krakowie, stawano tam przed takimi samymi wyzwaniami, z jakimi musiały się mierzyć muzea krakowskie. Dla przykładu po kasacie konwentu bernardynów w 1863 roku klasztor przy kościele św. Anny, wzniesiony w XVI wieku i przebudowany w XVII i XIX wieku, przeszedł na własność magistratu Warszawy. Od 1870 roku pomieszczenia na piętrze wynajmowało Towarzystwo Zachęty Sztuk Pięknych. Na początku 1881 roku budynek został zakupiony przez Muzeum Przemysłu i Rolnictwa. Kilka miesięcy później „[k]ancelarya muzeum

<sup>42</sup> Podobnym przykładem może być przebudowa w latach 1875–1885 zamku w Gołuchowie, który zgodnie z intencją właścicielki, Izabeli z Czartoryskich Działyńskiej, miał pełnić także funkcje muzealne. Zob. R. Kąsinowska, *Gołuchów. Rezydencja magnacka w świetle źródeł*, Gołuchów 2011.

przemysłu i rolnictwa przeniesioną już została do nabytego przezeń gmachu pobernardyńskiego na Krakowskim Przedmieściu, jak również wyrestaurowane zostały mieszkania dla sekretarza i oficjalistów oraz dwie sale rysunkowe, w których wszelako jak dotąd mieszczą się zbiory muzeum, zanim dobudowane będą nad oficyną dwa piętra o pięciu olbrzymich salach na dziesięć łokci wysokich, które tak dla przechowania zbiorów, jak też i na wystawy służyć będą<sup>43</sup>. Mimo „zdezelowania” budynków poklasztornych odrestaurowane przez Towarzystwo Zachęty Sztuk Pięknych lokale w części frontowej były „doskonale utrzymane”, zakupiony teren miał znaczną powierzchnię, a samo muzeum zyskało „plac w najlepszym punkcie Krakowskiego Przedmieścia sytuowany – z pięknie rozwiniętym frontem i odpowiednio głęboki”<sup>44</sup>. Gmach od 1920 roku figurował w inwentarzu zabytków sztuki i kultury m.st. Warszawy pod numerem 53<sup>45</sup>. W tym miejscu działało również założone w 1891 roku Muzeum Rzemiosł i Sztuki Stosowanej, które jednak w 1909 roku przeniosło się z Krakowskiego Przedmieścia do kamienicy z trzeciej ćwierci XIX wieku. Zmiana lokalizacji wiązała się z gruntowną przebudową i dostosowaniem siedziby do potrzeb ekspozycyjnych i edukacyjnych (sale rysunkowe). Budynek miał charakter współczesny, zatem zakres zmian wynikał wyłącznie z potrzeb użytkującej go instytucji.

### Pałac bazylianów

Niezbędnym pracom remontowym poddano także przekazany w 1915 roku Muzeum Narodowemu tak zwany pałac bazylianów przy ul. Podwale, wzniesiony w XVIII wieku (il. 6). Kamienicę składającą się z dwupiętrowego budynku frontowego z oficynami bocznymi i oficyną tylną nadbudowano w 1920 roku. Gmach udostępniony zwiedzającym w 1922 roku miał być siedzibą tymczasową, jednak pełnił tę funkcję do 1939 roku. W tym czasie regularnie prowadzono roboty budowlane i konserwatorskie służące zabezpieczeniu zgromadzonych zbiorów przed zniszczeniem. Zły stan budynku oraz niepewne sąsiedztwo w postaci niezabezpieczonych przeciwpożarowo kamienic zamieszkiwanych przez element przestępczy były ważnym argumentem za stopniowym przeniesieniem zbiorów do nowego gmachu (co nastąpiło w 1931 roku)<sup>46</sup>. Przemawiały za tym również względy praktyczne. W ocenie użytkującej kamienicę instytucji w pomieszczeniach na parterze panowała wilgoć i były one zaatakowane przez grzyb, nie spełniały wymogów przeciwpożarowych, były narażone na kradzieże, a cały budynek był „starą rudera, gdzie mury pękają”<sup>47</sup>. Ze względów finansowych remonty ograniczono do minimum: „Komisja uznała za wskazane zeszkobanie odparzonych i kruszących się tynków twierdząc, iż niezatynkowanie ich w ciągu paru lat nie wpłynie ujemnie na budynek, ani też nie spowoduje specjalnego zawilgocenia wewnętrznego”. Zamiast wymienić zniszczone stopnice schodów, zdecydowano się na „nabycie chodnika umocnionego prętami mosiężnymi”. By zaś zabezpieczyć szafy przed kornikami, które pojawiły się w podłodze, zaproponowano wykonanie izolacji z gumy lub korka<sup>48</sup>.

Ostatni poważny remont w kamienicy przeprowadzono w 1938 roku. Program prac obejmował między innymi odbicie tynków poniżej okien w elewacji frontowej i na całej wysokości od strony podwórka oraz wykonanie nowych z zaprawy cementowej, wykonanie nowych gzymsów

<sup>43</sup> *Kronika krajowa*, [Kancelarya...], „Gazeta Handlowa” 1881, nr 145, s. 3.

<sup>44</sup> *Literatura, dziennikarstwo i sztuka*, [Podaliśmy już wiadomość...], „Kurier Codzienny” 1882, nr 157, s. 6.

<sup>45</sup> Lista zabytków warszawskich obejmowała najwybitniejsze dzieła architektury, zrezygnowano jednak z ochrony tak cennych obiektów jak kamienice staromiejskie czy mury obronne starego miasta. Omawiane budynki w Warszawie, z wyjątkiem siedziby Muzeum Rzemiosł i Sztuki Stosowanej, zostały wpisane do rejestru zabytków w marcu 1948 roku, a następnie w lipcu 1965 roku. Za zwrócenie uwagi na te kwestie dziękuję Marcinowi Dawidowiczowi.

<sup>46</sup> A. Masłowska, *Z Krakowskiego na Podwale. Wędrowki Muzeum po Warszawie* [w:] *Marzenie i rzeczywistość...*, op. cit., s. 32.

<sup>47</sup> Te argumenty miały zniechęcić potencjalnego najemcę – Zarząd Miejski w Warszawie – do przejścia pomieszczeń (Archiwum Państwowe w Warszawie, Oddział Dokumentacji Osobowej i Płacowej w Milanówku, zespół Muzeum Narodowe w Warszawie, sygn. 45, *Gmach przy ul. Podwale nr 15*, [1934], k. 178.

<sup>48</sup> Archiwum Państwowe w Warszawie, Oddział Dokumentacji Osobowej i Płacowej w Milanówku, zespół Muzeum Narodowe w Warszawie, sygn. 45, *Protokół Komisji Wydziału Technicznego*, [1936], k. 155–156.

6

Gmach Muzeum Narodowego w Warszawie przy ul. Podwale 15, lata 1920–1930.  
Źródło: NAC, sygn. 3/1/0/11/373

The building of the National Museum in Warsaw at ul. Podwale 15, 1920–1930.  
Source: NAC, no. 3/1/0/11/373



z obciążeniem szablonem na zaprawie półcementowej, a także reperację kamiennego obramowania zaprawą cementową<sup>49</sup>. Prace te nie miały dużego wpływu na panujący w budynku mikroklimat. Jak zwracano uwagę, „maksymalna temperatura przy dzisiejszych przewodach kominowych i piecach nie przekracza w miesiącach zimowych +5°, a w okresach większych mrozów spadała nawet do +2° mimo intensywnego palenia w piecach”<sup>50</sup>, co jednak nie przeszkadzało w przeznaczaniu gmachu na Galerię Sztuki Współczesnej oraz siedzibę Muzeum Etnograficznego. Zakres przeprowadzonych prac nasuwa przypuszczenie, że po raz kolejny przedmiotem refleksji nie były wartości samego budynku, który traktowano czysto użytkownie. Nie zwracano również uwagi na panujące wewnątrz warunki, które miały negatywny wpływ na przechowywane tam zbiory.

### Kamienica Baryczków

Na tym tle wyróżnia się XV-wieczna kamienica Baryczków, zakupiona i poddana konserwacji przez Towarzystwo Opieki nad Zabytkami Przeszłości<sup>51</sup> (il. 7 i 8). W XIX wieku kamienica popadła „w stan zupełnego zaniedbania”, jej użytkownicy doprowadzili do licznych podziałów wewnątrz, a brak bieżącej konserwacji spowodował niemal całkowite zniszczenie historycznej więźby dachowej.

<sup>49</sup> Archiwum Państwowe w Warszawie, Oddział Dokumentacji Osobowej i Płacowej w Milanówku, zespół Muzeum Narodowe w Warszawie, sygn. 45, *Kosztorys na roboty remontowe gmachu b. muzeum narodowego przy ul. Podwale 15*, [1938], k. 80–88.

<sup>50</sup> Archiwum Państwowe w Warszawie, Oddział Dokumentacji Osobowej i Płacowej w Milanówku, zespół Muzeum Narodowe w Warszawie, sygn. 45, *Protokół posiedzenia komisji [...] celem zaprojektowania dalszego przeznaczenia gmachu przy ul. Podwale 15*, [1938], k. 80–88.

<sup>51</sup> B. Wierzbicka, *Działalność konserwatorska TOnZP w Warszawie w latach 1906–1914 [w:] Ocalić przeszłość dla przyszłości. Towarzystwo Opieki nad Zabytkami Przeszłości 1906–1944*, red. R. Brykowski, Warszawa 1985, s. 64–78.



7 Dom Baryczków na Starym Mieście 32 w Warszawie – fragment attyki, widok z dachu, 1911 rok (?). Źródło: PAN, zespół Towarzystwa Opieki nad Zabytkami Przeszłości, sygn. IS\_PAN\_Boooooo4739

The Baryczka House at Stare Miasto 32 in Warsaw – fragment of the attic, view from the roof, 1911 (?). Source: PAN, zespół Towarzystwa Opieki nad Zabytkami Przeszłości, no. IS\_PAN\_Boooooo4739

8 Dom Baryczków na Starym Mieście 32 w Warszawie – wnętrze klatki schodowej, przed 1937 rokiem. Źródło: PAN, zespół Towarzystwa Opieki nad Zabytkami Przeszłości, sygn. IS\_PAN\_Boooooo4714

The Baryczka House at Stare Miasto 32 – interior of the staircase, before 1937. Source: PAN, zespół Towarzystwa Opieki nad Zabytkami Przeszłości, no. IS\_PAN\_Boooooo4714



W tej sytuacji „roboty restauracyjne musiały być bardzo gruntowne. Prócz wszelkich przepierzeń rozebrano całkowicie dach wraz ze stropem belek pokładowych III piętra oraz cały strop nad II piętrem, dając natomiast nowe stropy, takie, jakie były pierwotnie, tj. z widocznymi belkami, i nowe, według dawnych, wiązania dachowe”<sup>52</sup>. Tam, gdzie było to możliwe, zachowano historyczne belki, odsłonięto też i poddano konserwacji polichromię. „Fryzów nie uzupełniano, w przeświadczeniu, że autentyczne te reszty z dawnych czasów bardziej w tym swym stanie szczątkowym będą przekonywujące. Specjalną troskę stanowiło zachowanie i odpowiednie odrestaurowanie schodów”<sup>53</sup>. Ze względów praktycznych nie przywrócono historycznych posadzek, tylko

<sup>52</sup> J. Wojciechowski, *O kamienicy Baryczków* [w:] *Kamienica Baryczków w Warszawie*, Warszawa 1934, s. 3.

<sup>53</sup> Ibidem, s. 4.

dostosowano je, podobnie jak współczesną stolarkę drzwiową, do renesansowego charakteru. Remont kamienicy był w tym czasie jednym z najważniejszych osiągnięć konserwatorskich stolicy.

Budynek służył początkowo jako siedziba Towarzystwa Opieki nad Zabytkami Przeszłości Instytutu Propagandy Sztuki i Galerii Sztuki Polskiej PZS. Ze względów finansowych został sprzedany miastu z przeznaczeniem na Muzeum Dawnej Warszawy (Muzeum Starej Warszawy) oraz Muzeum Pamiątek po Wielkich Polakach. Instytucje te, pomyślane jako oddział Muzeum Narodowego, miały się mieścić w trzech sąsiadujących ze sobą kamienicach – Baryczkowskiej, Kleinpoldowskiej i Pod Murzynkiem<sup>54</sup>. Realizację dalekosiężnych planów zahamowały wybuch II wojny światowej i zniszczenie zabudowy Starego Miasta wraz z większością zbiorów przeniesionych z Muzeum Narodowego.

### Podsumowanie

Przytoczone przykłady z końca XIX i początku XX wieku dają pewne wyobrażenie o relacji między muzeum a jego siedzibą. Muzeum było postrzegane jako instytucja o wymiarze symbolicznym, stworzona do kształtowania i ochrony tożsamości lokalnej, społecznej i narodowej oraz tradycji, kultury i historii, a także jako przestrzeń pozytywistycznego rozwoju jednostki i gromadzenia wiedzy. Chociaż za pośrednictwem zbieranych obiektów materialnych nieodzownie związana ona była z miejscem, to budynek stanowił swego rodzaju oprawę, mniej lub bardziej estetyczną ramę, która w ocenie użytkowników częściej ograniczała, niż wpisywała się w koncepcję ekspozycyjną. Z tego względu modernizacji poddawano zarówno budowle współczesne, wzniesione w XIX wieku, jak i te pochodzące z XVIII czy XVII wieku. Należy przy tym podkreślić, że budynki te najczęściej były nieprzystosowane do przechowywania zbiorów, a co najważniejsze, nie odbiegały znacznie od standardu ówczesnej zabudowy, w chwili przejścia przez muzeum najczęściej pozostawały zaś poza ochroną prawną. Można zaryzykować tezę, że jeśli nie reprezentowały one szczególnych wartości symbolicznych i zabytkowych, tak jak Wawel, Sukiennice czy kamienica Baryczków, to dokonywane zmiany miały charakter pragmatyczny. To zjawisko można zaobserwować również poza opisanymi tu Krakowem czy Warszawą. Naturalnie bywały wyjątki. Umieszczenie zbiorów w zamkach w Grodnie, Olkuszu czy Piotrkowie Trybunalskim służyło przede wszystkim ochronie nieużytkowanego zabytku, jednak z reguły idea założenia muzeum wyprzedzała refleksję na temat jego siedziby.

Wybuch i konsekwencje II wojny światowej miały istotny wpływ zarówno na działalność muzeów, jak i na ochronę zabytków po 1945 roku, zmieniły bowiem dotychczasową perspektywę. Zniszczenia wojenne i nacjonalizacja majątków prywatnych, a także spowodowana wojną zła sytuacja społeczna oraz dramatyczna wręcz migracja muzealiów i ludzi w pewnym sensie powiązały ze sobą muzea i zabytki. Zmianie uległy ustrój polityczny, stan prawny budynków, a także – w konsekwencji ogromu zniszczeń – sposób odczytania wartości zabytkowych obiektów. W pewnym uproszczeniu budynki o walorach historycznych i artystycznych zostały przeznaczone „dla użytkowania przez instytucje społeczne w celach odpowiadających charakterowi budynków lub ich zespołów jak np. muzea, instytucje naukowe i kulturalne, domy pracy twórczej, przy zachowaniu zabytkowego, historycznego charakteru ich wnętrza”<sup>55</sup>. Takie podejście było co do zasady zgodne z ideami wdrażanymi przed wybuchem II wojny światowej, jednak jak starałam się zasygnalizować, przed 1939 rokiem relacje te miały nieco odmienny charakter. Obecnie nie ulega wątpliwości, że adaptacja zabytku na funkcje muzealne wymaga znacznie więcej wrażliwości

<sup>54</sup> Zob. A. Sołtan, *Muzeum historyczne m.st. Warszawy i jego wkład w rozwój warszawianistyki* [w:] *200 lat muzealnictwa warszawskiego – dzieje i perspektywy. Materiały sesji naukowej, Zamek Królewski w Warszawie, 16–17 listopada 2005 roku*, red. A. Rottermund, A. Sołtan, M. Wrede, Warszawa 2006, s. 80–81.

<sup>55</sup> J.E. Dutkiewicz, *Dwadzieścia lat ochrony zabytków w Polsce Ludowej*, „Ochrona Zabytków” 1964, t. 17, nr 2, s. 12. Autor uwzględnił ponadto grupę zabytków o mniejszej wartości, najczęściej pełniących funkcję mieszkalną, których adaptacja „do wymogów życia współczesnego” była dopuszczalna. Zob. też między innymi M. Żurek, *Dziedzictwo nasze czy obce? PRL wobec dziedzictwa narodowego dawnych Prus Wschodnich*, „Archaeologica Hereditas”, t. 16, red. K. Zdeb, K. Rabiega, R. Solecki, Warszawa 2019, s. 117–127.

i wiedzy zarówno użytkowników, jak i służb konserwatorskich. Pierwsze kroki w tym kierunku poczyniono już na przełomie XIX i XX wieku. Prowadzone w ostatnich latach badania nad historią muzealnictwa, niezależnie od tego, czy mają charakter monograficzny czy kontekstowy, przywracają pamięć nie tylko o zbiorach i ludziach, lecz także o budynkach. Każdorazowo przypominają one, że nawet jeżeli idea muzeum wyprzedziła refleksję o jego lokalizacji, to w przypadku zabytkowej siedziby budynek stanowi integralną część instytucji. Tym, co cechuje działania muzealników, jest priorytetowe traktowanie muzeum i jego potrzeb – trwałej ochrony zbiorów, ich upowszechniania i udostępniania szerszej publiczności. Zadania te nie stoją w sprzeczności z ochroną wartości zabytkowego budynku wpisanego do rejestru zabytków, ale bynajmniej nie potwierdzają powszechnego przekonania, że przeznaczenie zabytku na funkcje muzealne jest najlepszą formą jego ochrony<sup>56</sup>. Świadomość równorzędnej wartości budynku względem przechowywanej i prezentowanej w nim kolekcji oraz muzeum względem zabytku powinni mieć nie tylko pracownicy muzeów, lecz także konserwatorzy i organizatorzy muzeów. Jedynie w takim przypadku jest bowiem możliwe wypracowanie indywidualnych, chociaż nie zawsze w pełni satysfakcjonujących rozwiązań pozwalających na poszanowanie oryginalnej substancji budynku oraz znajdującej się w nim kolekcji.

### dr Aldona Tołysz

Absolwentka muzealnictwa i konserwatorstwa na Wydziale Sztuk Pięknych UMK w Toruniu oraz Podyplomowego Studium Muzealnictwa Instytutu Historii Sztuki UW, doktor nauk humanistycznych. Adiunkt w Muzeum Karykatury im. Eryka Lipińskiego w Warszawie, obecnie kierownik Wydziału Rejestru i Dokumentacji Zabytków w Wojewódzkim Urzędzie Ochrony Zabytków w Warszawie. Stypendystka między innymi Ministerstwa Kultury i Dziedzictwa Narodowego oraz m.st. Warszawy. Członkini zespołów projektowych „Muzeum w polskiej kulturze pamięci do 1918 r.” oraz „Polskie muzea w dwudziestoleciu międzywojennym. Dokumentacja i naukowe opracowanie materiałów do dziejów polskiego muzealnictwa w latach 1918–1939”, a także redakcji rocznika „Muzealnictwo”.

### Aldona Tołysz, PhD

Graduate of museology and conservation at the Faculty of Fine Arts of the Nicolaus Copernicus University in Toruń and Postgraduate Museum Studies at the Institute of Art History of the University of Warsaw, doctorate in humanities. Assistant professor at the Eryk Lipiński Museum of Caricature in Warsaw, currently head of the Department of the Register and Documentation of Monuments at the Voivodship Office for the Protection of Monuments in Warsaw. Scholarship holder from, among others, the Ministry of Culture and National Heritage and the capital city of Warsaw. Member of the project teams 'Muzeum w polskiej kulturze pamięci do 1918 r.' (Museums in the Polish culture of memory until 1918) and 'Polskie muzea w dwudziestoleciu międzywojennym. Dokumentacja i naukowe opracowanie materiałów do dziejów polskiego muzealnictwa w latach 1918–1939' (Polish museums in the interwar period. Documentation and [academic] preparation of materials for the history of Polish museology in the years 1918–1939), and on the editorial board of the yearbook *Muzealnictwo*.

### Bibliografia

Beiersdorf Zbigniew, *Od pałacu-muzeum do muzeum w pałacu. Uwagi w związku z Pałacem Czapskich w Krakowie* [w:] *Muzeum a zabytek. Konflikt czy harmonia? Materiały z konferencji naukowej w Muzeum Narodowym w Krakowie 31 marca–2 kwietnia 2011*, Kraków 2013, s. 124–133.

Billik Halina, Chojnacka Zdzisława, Janczyk Agnieszka, *Wawel – narodowi przywrócony. Obchody 100-lecia powrotu Wawelu do Polski*, „Muzealnictwo” 2005, t. 46, s. 51–68.

Błońska Diana, *Feliks Kopera (1871–1952). Menadżer kultury, naukowiec i dydaktyk. W 60. rocznicę śmierci*, „Rozprawy Muzeum Narodowego w Krakowie” 2012, t. 5, s. 317–331.

Dawidowicz Marcin, *System prawny ochrony zabytków w okresie dwudziestolecia międzywojennego* [w:] *Służby konserwatorskie w dwudziestoleciu międzywojennym – narodziny, organizacja, działalność. W 100-lecie odzyskania niepodległości. Warszawska Konferencja Konserwatorska, 22 listopada 2018 r.*, red. Karol Guttmejer, Warszawa 2018, s. 11–30.

<sup>56</sup> To zagadnienie było tematem konferencji zorganizowanej przez Muzeum Narodowe w Krakowie. Teoretyczne kwestie zasadności lokowania muzeum w zabytkowym budynku ramowo omówił Jakub Lewicki: idem, *Muzeum w zabytku – problem, wyzwanie czy współistnienie, czyli o konfliktach między konserwatorem a muzealnikiem* [w:] *Muzeum a zabytek...*, op. cit., s. 92–97.



- Dettloff Paweł, *Krakowski okręg konserwatorski w dwudziestolecu międzywojennym* [w:] *Służby konserwatorskie w dwudziestolecu międzywojennym – narodziny, organizacja, działalność. W 100-lecie odzyskania niepodległości. Warszawska Konferencja Konserwatorska, 22 listopada 2018 r.*, red. Karol Guttmejer, Warszawa 2018, s. 95–123.
- Dreścik Jan J., *Dux Femina facti* [w:] *Otwieram świątynię pamięci. Zbiory Czartoryskich a narodziny idei muzeum w Polsce*, red. Janusz Wałek, Łódź 2015, s. 29–38.
- Dutkiewicz Józef E., *Dwadzieścia lat ochrony zabytków w Polsce Ludowej*, „Ochrona Zabytków” 1964, t. 17, nr 2, s. 6–14.
- Dzieła z historii starożytnej, wczesnego chrześcijaństwa i religijne*, red. Jerzy Malinowski, Warszawa–Toruń–Kraków 2021.
- [Gnatowski Jan], *Listy o literaturze i sztuce*, odbitka z „Kuriera Poznańskiego”, Poznań 1879
- Gorzelany Dorota, *Ekspozycja a koncepcja kolekcjonerska. Casus Muzeum Książąt Czartoryskich* [w:] *Muzeum a pamięć – forma, produkcja, miejsce*, red. Tomasz F. de Rosset, Ewelina Bednarz Doiczmanowa, Aldona Tołysz, Warszawa 2018, s. 159–170.
- Gumowski Marian, *Muzeum Czapskich w Krakowie (1912)* [w:] idem, *Siła do ujarznienia. Teksty wybrane*, Warszawa 2021, s. 125–135.
- Jakimowicz Teresa, *Viollet-le-Duc, architekt-konserwator i jego związki z Polską*, „Ochrona Zabytków” 1966, t. 19, nr 3, s. 3–12.
- Kąsinowska Róża, *Gołuchów. Rezydencja magnacka w świetle źródeł*, Gołuchów 2011.
- Klein Franciszek, *Dawny arsenał krakowski*, „Czas” 1927, nr 191, s. 2–3.
- Kłudkiewicz Kamila, *Muzeum im. Mielżyńskich versus Kaiser Friedrich Museum w Poznaniu. Współistnienie polskiego i niemieckiego muzeum sztuki na przełomie XIX i XX wieku* [w:] *Muzeum a pamięć – forma, produkcja, miejsce*, red. Tomasz F. de Rosset, Ewelina Bednarz Doiczmanowa, Aldona Tołysz, Warszawa 2018, s. 99–112.
- Kłudkiewicz Kamila, *Wybór i konieczność. Kolekcje polskiej arystokracji w Wielkopolsce na przełomie XIX i XX wieku*, Poznań 2016.
- Korespondencja Kuryera Codziennego. Kraków, 5 września 1879 r.*, „Kurier Codzienny” 1879, nr 201, s. 2.
- Kronika. Dom Jana Matejki*, „Czas” 1894, nr 47, s. 2.
- Kronika krajowa*, [Kancelarya...], „Gazeta Handlowa” 1881, nr 145, s. 3.
- Lepiarczyk Józef, *Dzieje budowy Muzeum Czartoryskich w Krakowie* [w:] *Rozprawy i sprawozdania Muzeum Narodowego w Krakowie*, t. 3, Wrocław–Kraków 1957, s. 179–216.
- Lewicki Jakub, *Muzeum w zabytku – problem, wyzwanie czy współistnienie, czyli o konfliktach między konserwatorem a muzealnikiem* [w:] *Muzeum a zabytek. Konflikt czy harmonia? Materiały z konferencji naukowej w Muzeum Narodowym w Krakowie 31 marca–2 kwietnia 2011*, Kraków 2013, s. 92–112.
- Literatura, dziennikarstwo i sztuka*, [Podaliśmy już wiadomość...], „Kurier Codzienny” 1882, nr 157, s. 5–6.
- Łomnicka-Żakowska Ewa, *Cyprian Lachnicki (1824–1906)* [w:] *Miłośnicy grafiki i ich kolekcje w zbiorach Muzeum Narodowego w Warszawie*, red. Anna Grochala, Warszawa 2006, s. 16–38.
- Łuszczkiewicz Władysław, *Sukiennice krakowskie. Dzieje gmachu i jego obecnej przebudowy*, Kraków 1899.
- Mały słownik statystyczny 1939*, Warszawa 1939.
- Masłowska Anna, *Z Krakowskiego na Podwale. Wędrowki Muzeum po Warszawie* [w:] *Marzenie i rzeczywistość. Gmach Muzeum Narodowego w Warszawie*, Warszawa 2016, s. 12–33.
- Muzeum im. Emeryka hr. Hutten-Czapskiego* [w:] *Sprawozdanie Dyrekcji Muzeum Narodowego w Krakowie za rok 1904*, Kraków 1904, s. 16–17.
- Muzeum Pamięci, [muzeumpamieci.umk.pl](http://muzeumpamieci.umk.pl), dostęp: 17.05.2024, strona internetowa projektu „Muzeum w polskiej kulturze pamięci do 1918 r.: wczesne instytucje muzealne wobec muzeologii cyfrowej”, finansowanego z grantu w ramach NPRH na lata 2016–2019, kierownik Tomasz F. de Rosset.
- Nieczuja-Ziemiecki Teodor, *Zamek na Wawelu i Muzeum Narodowe*, Kraków 1879.
- Petrażycka-Tomicka Jadwiga, *Muzeum Etnograficzne na Wawelu* [w:] *Żywe ogniwa. Wybór tekstów polskich etnografek (1888–1939)*, Warszawa 2022, s. 307–318.
- Polkowski Ignacy, *Skarbiec katedralny na Wawelu w 32 tablicach autografowanych przedstawiony*, Kraków 1882.
- Pomian Krzysztof, *Muzeum – historia światowa*, t. 2: *Zakotwiczenie w Europie (1879–1850)*, Gdańsk 2023.
- de Rosset Tomasz F., *Muzeum na ziemiach Rzeczypospolitej wobec pamięci* [w:] *Studia o muzealnej pamięci na ziemiach dawnej Rzeczypospolitej do roku 1918*, red. Tomasz F. de Rosset, Aldona Tołysz, Małgorzata Wawrzak, Toruń 2020, s. 45–61.

Rusnak Marta, *Ekonomia transformacji obiektów poprzemysłowych dla potrzeb muzealnych i ekspozycyjnych w Polsce w latach 2000–2014* [w:] *Miasto przyjazne mieszkańcom*, red. Maria Agajew, Bartosz M. Walczak, Łódź 2016, s. 46–68.

Sokołowski Marian, *Dom Jana Matejki*, „Czas” 1893, nr 256, s. 2–3.

Sołtan Andrzej, *Muzeum historyczne m.st. Warszawy i jego wkład w rozwój varsavianistyki* [w:] *200 lat muzealnictwa warszawskiego – dzieje i perspektywy. Materiały sesji naukowej, Zamek Królewski w Warszawie, 16–17 listopada 2005 roku*, red. Andrzej Rottermund, Andrzej Sołtan, Marek Wrede, Warszawa 2006, s. 79–101.

*Sprawozdanie Dyrekcji Muzeum Narodowego w Krakowie 1901–1902*, Kraków 1903.

*Sprawozdanie Wydziału Towarzystwa Muzeum Etnograficznego w Krakowie za rok 1916*, Kraków 1917.

Szaraniec Lech, *Muzeum Śląskie w Katowicach 1924–1999*, Katowice 1999.

Szukiewicz Maciej, *Dzieje, rozwój i przyszłość Muzeum Narodowego w Krakowie*, Kraków 1909.

Świąćka Ewa, Zalaśńska Katarzyna, *Ekspozycja w budynku zabytkowym – zadania konserwatorskie. Obraz w ramach prawa* [w:] *Muzeum a zabytek. Konflikt czy harmonia? Materiały z konferencji naukowej w Muzeum Narodowym w Krakowie 31 marca–2 kwietnia 2011*, Kraków 2013, s. 34–40.

Tołysz Aldona, *Kwestionariusz dla muzeów – próby ewidencji zbiorów publicznych w Polsce w dwudziestoleciu międzywojennym na tle polityki muzealnej państwa* [w:] *Muzeum XXI wieku. W 100-lecie I zjazdu muzeów polskich w Poznaniu*, t. 2 (w przygotowaniu).

*Wartość funkcji w obiektach zabytkowych*, red. Bogusław Szmygin, Warszawa 2014.

Wierzbicka Bożena, *Działalność konserwatorska TOnZP w Warszawie w latach 1906–1914* [w:] *Ocalić przeszłość dla przyszłości. Towarzystwo Opieki nad Zabytkami Przeszłości 1906–1944*, red. Ryszard Brykowski, Warszawa 1985, s. 64–78.

Włodarczyk Małgorzata, *Nowy gmach Muzeum Narodowego w Krakowie. Z dotychczasowych dziejów, zwroty historii*, „Kwartalnik Architektury i Urbanistyki” 2010, t. 55, z. 3, s. 37–48.

Wojciechowski Jarosław, *O kamienicy Baryczków* [w:] *Kamienica Baryczków w Warszawie*, Warszawa 1934, s. 1–5.

*Zza kulis Magistratu. Miejskie Muzeum Sztuk Pięknych*, „Goniec Wieczorny” 1908, nr 357, s. 1–2.

Zimna-Kawecka Karolina, *Ochrona zabytków i organizacja urzędów konserwatorskich w Polsce okresu międzywojennego (na przykładzie woj. pomorskiego) a unormowania Ustawy z dn. 23 VII 2003 r. o ochronie zabytków i opiece nad zabytkami*, „Wiadomości Konserwatorskie” 2010, nr 27, s. 123–144.

Żurek Magdalena, *Dziedzictwo nasze czy obce? PRL wobec dziedzictwa narodowego dawnych Prus Wschodnich*, „Archaeologica Hereditas” t. 16, red. Katarzyna Zdeb, Kamil Rabiega, Rafał Solecki, Warszawa 2019, s. 117–127.

## Archiwalia

Archiwum Państwowe w Warszawie, Oddział Dokumentacji Osobowej i Płacowej w Milanówku, zespół Muzeum Narodowe w Warszawie, sygn. 45, *Gmach przy ul. Podwale nr 15*, [1934], k. 178.

Archiwum Państwowe w Warszawie, Oddział Dokumentacji Osobowej i Płacowej w Milanówku, zespół Muzeum Narodowe w Warszawie, sygn. 45, *Protokół Komisji Wydziału Technicznego*, [1936], k. 155–156.

Archiwum Państwowe w Warszawie, Oddział Dokumentacji Osobowej i Płacowej w Milanówku, zespół Muzeum Narodowe w Warszawie, sygn. 45, *Kosztorys na roboty remontowe gmachu b. muzeum narodowego przy ul. Podwale 15*, [1938], k. 80–88.

Archiwum Państwowe w Warszawie, Oddział Dokumentacji Osobowej i Płacowej w Milanówku, zespół Muzeum Narodowe w Warszawie, sygn. 45, *Protokół posiedzenia komisji [...] celem zaprojektowania dalszego przeznaczenia gmachu przy ul. Podwale 15*, [1938], k. 80–88.