

Joanna Kucharzewska*

Budynek dawnej łaźni przy ul. Łaziennej 12/14 w Toruniu w świetle badań historyczno-architektonicznych

The former bathhouse building at ul. Łazienna 12/14 in Toruń in the light of historical and architectural research

Joanna Kucharzewska, *Budynek dawnej łaźni przy ul. Łaziennej 12/14 w Toruniu w świetle badań historyczno-architektonicznych*, „Ochrona Zabytków” 2024, nr 1, s. 31–49.

Abstrakt

Dawna łaźnia w Toruniu, będąca przedmiotem badań architektonicznych, znajduje się na rogu ulic Ciasnej i Łaziennej. Zasadniczy obrys dzisiejszego budynku został wyznaczony przez budynek remizy z 1870 roku. W 1877 roku poddano go gruntownej przebudowie na łaźnię. Ta w czasach prosperity była dwukrotnie rozbudowywana – w 1894 i 1920 roku – z myślą o zwiększeniu powierzchni użytkowej. Budynek zachował pierwotny, neorenesansowy wystrój elewacji, pochodzący z 1877 roku, z czytelnymi historycznymi napisami reklamowymi, które informowały zarówno o usługach łaźiebnych, jak i o firmie magazynowo-spedycyjnej.

Budynek powstał w miejscu wcześniejszej zabudowy z okresu średniowiecznego, którą stanowił dom-skład z zabudową oficynową, o czym świadczą dokumenty archiwalne oraz analogiczne przykłady budynków sąsiedzkich. Zabudowa ta ulegała późniejszym zmianom i – jak się wydaje na podstawie materiału źródłowego – przetrwała do pierwszej połowy XIX wieku. W trakcie badań architektonicznych nieliczne relikty gotyckie odnaleziono tylko w obrębie ściany wschodniej w piwnicy, a nowożytnie – fragmentarycznie w piwnicy i na poziomie parteru. Dzięki nim można było stwierdzić, że obecny budynek powstał w miejscu wyburzonych zabudowań gotyckich i nowożytnych. Jego częściowe podpiwniczenie pozwala przypuszczać, że został on posadowiony na murach obwodowych wcześniejszego budynku oraz że więcej relikwów gotyckich i nowożytnych może się znajdować pod poziomem dzisiejszego parteru.

Słowa kluczowe

Toruń, łaźnia, badania architektoniczne, ulica Łazienna

* Wydział Sztuk Pięknych
Uniwersytet Mikołaja Kopernika w Toruniu
ORCID: 0000-0002-4560-5658
e-mail: jkuch@umk.pl

Abstract

The former bathhouse in Toruń, which is the subject of architectural research, is located on the corner of ul. Ciasna and ul. Łazienna. The general outline of today's building was marked out by the fire station building dating from 1870. In 1877, it underwent major reconstruction and was converted into a bathhouse. In prosperous times, it was extended twice – in 1894 and 1920 – to increase the usable floor area. The building has retained its original neo-Renaissance facade decoration, dating back to 1877, with legible historical inscriptions that informed the public both about the bathhouse facilities and the warehousing and forwarding company.

The building was built on the site of an earlier development dating from the medieval period, which consisted of a storehouse with outbuildings, as indicated in archival documents and similar examples of neighbouring buildings. These buildings underwent later changes and – or so it seems based on the source material – survived until the first half of the nineteenth century. During architectural research, few Gothic relics were found only within the eastern wall in the basement, and early modern ones – partially in the basement and on the ground floor. They made it possible to conclude that the current building was constructed on the site of demolished Gothic and early modern buildings. The partial basement allows us to assume that it was built on the perimeter walls of an earlier building and that more Gothic and early modern relics may be located below the level of today's ground floor.

Keywords

Toruń, bathhouse, architectural research, ulica Łazienna

BUDYNEK DAWNEJ ŁAŻNI ZNAJDUJĄCY SIĘ NA ROGU ULIC CIASNEJ I ŁAZIENNEJ W TORUNIU JEST obiektem wyróżniającym się – za sprawą swojego ukształtowania i stylistyki – w tkance urbanistycznej Starego Miasta. Sąsiadujące z nim w bloku zabudowy budynki, zwłaszcza te od strony ul. Łaziennej, to przede wszystkim kamienice z okresu gotyckiego, przekształcone w czasach nowożytnych i późniejszych. Obiekt już na pierwszy rzut oka nie wykazuje cech typowych dla sąsiednich kamienic mieszczańskich. Charakteryzuje się bogatym detalem neorenesansowym, a ponadto na jego elewacjach widnieją szczerkowo zachowane napisy reklamowe, zdradzające jego pierwotną funkcję usługową. Już sama pewna odmienność architektury budynku od typowej zabudowy Starego Miasta budziła zaciekawienie, które przekładało się na krótkie wzmianki o obiekcie w mediach społecznościowych i publikacjach o charakterze popularnonaukowym¹. Nie był on jednak przedmiotem badań naukowych ani monograficznego opracowania. Niniejszy artykuł jest próbą przedstawienia historii budynku na podstawie badań architektonicznych² oraz dostępnych materiałów źródłowych³.

Badany obiekt leży na narożnej działce na skrzyżowaniu ulic Ciasnej i Łaziennej, pod adresem Łazienna 12/14 (il. 1). Budynek został zaplanowany na rzucie prostokąta, którego dłuższy bok jest równoległy do ul. Ciasnej (działka nr 14). Od strony ul. Łaziennej przylega do niego parterowa przybudówka na rzucie trapezu zbliżonego do kwadratu (działka nr 12). To dokładne określenie współczesnej numeracji adresowej może pomóc uzmysłwić sobie posadowienie obiektu w obrębie bloku zabudowy, zwłaszcza że w przeszłości numeracja działek kilkakrotnie ulegała zmianom, co niewątpliwie było pewnym utrudnieniem na etapie badań, choćby w kontekście ustalenia właścicieli i użytkowników budynków (il. 2)⁴.

¹ Na przykład [K. Kluczajd] Toruniarka, *Potnik miejscowy z mykwą połączony (Łazienkowo 1)*, tinyurl.com/2huv6xwm, dostęp: 28.08.2023; *Budynek mykwy w Toruniu*, tinyurl.com/5ddfcsec, dostęp: 28.08.2023; K. Kot, *Toruń – mykwa*, tinyurl.com/4t2m8azb, dostęp: 28.08.2023.

² J. Kucharzewska, P. Dąbrowski, *Badania architektoniczne – budynek łaźni ul. Łazienna 12/14 w Toruniu*, Toruń 2023, kps w archiwum Miejskiego Konserwatora Zabytków (dalej: MKZ) w Toruniu.

³ Pragnę podziękować Panu Jarosławowi Pawlikowskiemu za pomoc w kwerendzie archiwalnej.

⁴ Na planie z 1815 roku parcela opatrzona jest numerem 65 (obecnie Łazienna 14) i 66 (obecnie Łazienna 12) (il. 2a). Na planie Staudiego i Grützmachera z 1816 roku widać podwójną numerację obecnego adresu



1 Budynek dawnej łaźni przy ul. Łaziennej 12/14 w Toruniu. Widok z północnego wschodu. Fot. J. Kucharzewska, 2023

The building of the former bathhouse at ul. Łazienka 12/14 in Toruń. View from the northeast. Photo: J. Kucharzewska, 2023

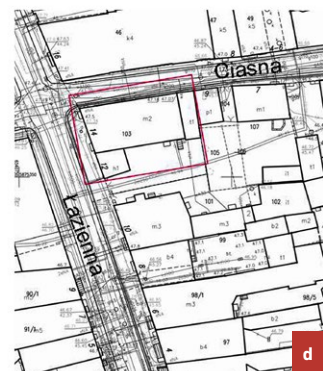
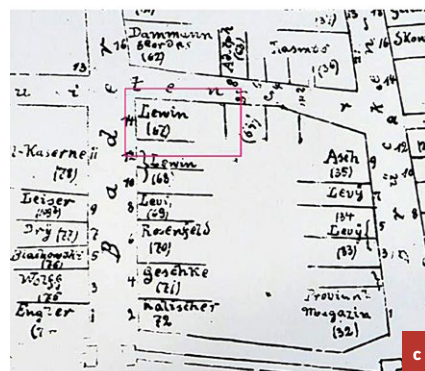
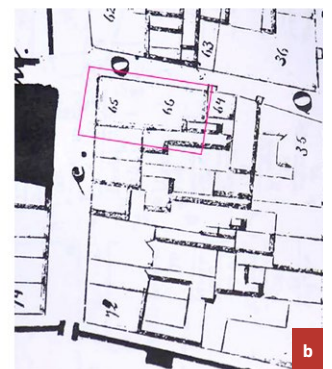
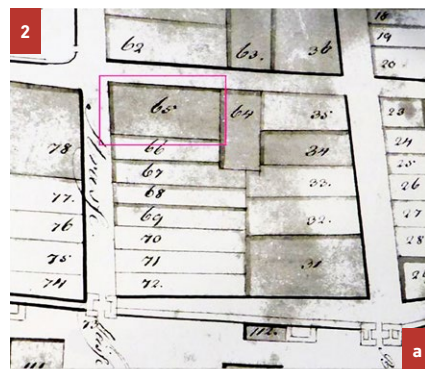
2

Fragment planów Torunia z zaznaczoną działką na rogu ulic Łaziennej i Ciasnej

- a) Z Planu zniszczeń, których miasto Toruń doznało w latach 1807–1815. Źródło: APT, sygn. T. 471
- b) Z mapy Staudiego i Grützmachera z 1816 roku. Źródło: APT, sygn. T. 471
- c) Z mapy z 1891 roku. Źródło: Książnica Miejska w Toruniu, sygn. 1362
- d) Ze współczesnej mapy geodezyjno-wysokościowej, skala 1 : 500. Źródło: Wydział Geodezji i Gospodarki Nieruchomościami w Toruniu

Detail of the plans of Toruń marked with the plot at the corner of ul. Łazienka and ul. Ciasna

- a) From *Plan zniszczeń, których miasto Toruń doznało w latach 1807–1815* (map showing the destruction of the city of Toruń in the years 1807–1815). Source: APT, T. 471
- b) From Staudi and Grützmacher's map dating from 1816. Source: APT, T. 471
- c) From a map dating from 1891. Source: Książnica Miejska w Toruniu, 1362
- d) From a contemporary geodetic-topographic-land survey and height map, scale 1:500. Source: Wydział Geodezji i Gospodarki Nieruchomościami w Toruniu (Department of Land Surveying and Real Estate Management in Toruń)



Podstawowym założeniem badawczym było to, że obecny obiekt jest wtórny, a pierwotna zabudowa na tej działce pochodziła z okresu gotyckiego i miała cechy domu-składu. Teza ta została postawiona na podstawie dotychczasowych badań architektonicznych prowadzonych w obiektach na ul. Łaziennej⁵, a także ogólnej wiedzy historycznej dotyczącej kształtowania się miasta i jego zabudowy⁶. Została ona potwierdzona w materiałach źródłowych, a częściowo także w badaniach *in situ*, które wykazały obecność relikwów wcześniejszej zabudowy.

Relikty gotyckie

Według badań Krzysztofa Mikulskiego⁷ na narożnej działce na skrzyżowaniu ulic Ciasnej i Łaziennej już w latach siedemdziesiątych XIV wieku znajdował się dom. Późniejsza wzmianka (z 1499 roku), w której nazwano go „*Rothaus*”, może sugerować, że był to ceglany dom-skład, typowy dla gotyckiej zabudowy Torunia. W drugiej połowie XVI wieku na działce został dostawiony spichlerz. Kamienice gotyckie znajdowały się także na sąsiednich parcelach od strony południowej (ul. Łazienna 12 i obecny wjazd na podwórko). Co ciekawe, narożny budynek w 1714 roku pełnił funkcję poczty. Już od 1728 roku – jak podaje Krzysztof Mikulski – źródła informują, że działka jest pusta, podobnie jak sąsiednia. W spisie kominowym z 1794 roku odnaleziono jednak wzmiankę, że na parceli narożnej, należącej do wdowy nazwiskiem Mundt, znajdują się „2 dobre kominy, które jednak grożą zawaleniem i są w stanie niepewnym”, a na sąsiedniej działce stoi dom Klingbeila. Ten „posiada 2 dobre i 4 złe kominy, które jednak muszą być nieużywane”⁸. Nie wiadomo zatem, czy chodzi o te same kamienice, które przetrwały od okresu gotyckiego, czy w międzyczasie pojawiły się nowe budynki.

W taksie specjalnej z 1807 roku, sporządzonej po wybuchu prochu zmagazynowanego na barce przycumowanej do brzegu przystani portowej w Toruniu, nie odnotowano żadnych szkód na działkach. Późniejsze zapisy z okresu napoleońskiego wskazują jednak na pewne uszkodzenia. Dom znajdujący się na narożnej parceli ma „poniszczone umeblowanie”, ale jednocześnie jest przekryty „solidnym belkowaniem”. Warto odnotować, że taksa specjalna domów znajdujących się na Starym Mieście od nr. 1 do nr. 461 z lat 1807–1815 nie zawiera opisu działki nr 67 (obecnie ul. Łazienna 14), natomiast wiadomo, że w sąsiednim budynku (ul. Łazienna 12) doszło do zniszczeń dachu i okien. Jeszcze w latach czterdziestych XIX wieku, kiedy ówczesny właściciel – kupiec Carl Schultz⁹ – wystawił na sprzedaż swoje nieruchomości (również te na ul. Mostowej 33 i 34), pisano o dwóch domach na ul. Łaziennej ze spichlerzem i przejazdem. Te wszystkie informacje uprawniają do stwierdzenia, że co najmniej do lat czterdziestych XIX wieku przetrwała jakaś

Łazienna 14 – od frontu (to jest od strony zachodniej) parcela ma numer 65, a tylna część działki (wschodnia) nosi numer 66 (il. 2b). Na planie z 1891 roku działka oznaczona jest jako numer 67, z podaniem nazwiska właściciela – Lewina (il. 2c), do którego należały także dwie następne parcele od strony południowej (numer 68 i 69). W dziewiętnastowiecznych dokumentach zgromadzonych w aktach budowlanych i gruntowych powiela się zapis o działkach numer 67 i 68 – przy czym należy je odnosić odpowiednio do dzisiejszej numeracji: ul. Łaziennej 14 i Łaziennej 12. Zatem wobec dość zagmatwanego i zmiennego sposobu oznaczania działek w przeszłości w artykule będą stosowane dzisiejsze zapisy adresowe (il. 2d).

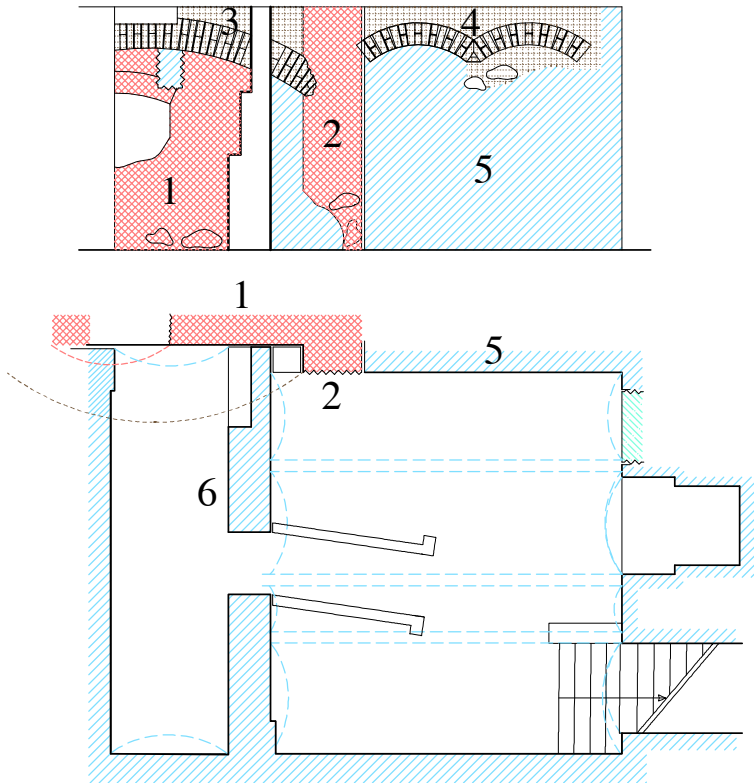
⁵ J. Kucharzewska, *Historia zmian funkcjonalno-przestrzennych w budynkach przy ul. Łaziennej 15-17 w Toruniu* [w:] *Wokół dziedzictwa. Historycy sztuki, muzealnicy i konserwatorzy w 40. rocznicę śmierci prof. Jerzego Remera*, red. M. Pszczółkowski, K. Zimna-Kawecka, M. Zdanowski, Toruń 2020, s. 185–203.

⁶ K. Mikulski, *Przestrzeń i społeczeństwo Torunia od końca XIV do początku XVIII wieku*, Toruń 1999; Z. Nawrocki, *Historyczne kamienice w Toruniu. Gotyckie*, Toruń 2016.

⁷ Badania niepublikowane, wykonane na potrzeby Miejskiego Konserwatora Zabytków w Toruniu: K. Mikulski, *Właściciele i funkcje działek w kwartale świętojańskim od końca XIV wieku do pocz. XIX wieku. Blok „U”*, Toruń 1998, mps w archiwum MKZ w Toruniu, sygn. 1839.

⁸ Archiwum Państwowe w Toruniu (dalej: APT), Archiwum miasta Torunia (dalej: AmT), sygn. C 7348 i C 8774–8777.

⁹ Informacje o kolejnych właścicielach działek: APT, *Księgi i akta gruntowe sądów w Toruniu*, sygn. 3065 (dotyczy parceli nr 67, ul. Łazienna 14) i sygn. 3064 (dotyczy parceli nr 68, ul. Łazienna 12).



OPIS OZNACZEŃ GRAFICZNYCH

	cegła ręczna, gotycka wymiary cegły: 7,5-8x27,5-29x13 cm. 10 warstw cegieł = 91-94 cm. wętek nieregularny z fr.wendyjskimi zaprawa wapienna równomiernie uziarniona ETAP BUDOWLANY: PÓŻNOGOTYCKI		
	cegła ręczna, rozbiórkowa wymiary cegły: 8x28x13 cm. 10 warstw cegieł = 96 cm. wętek nieregularny z przewagą główek zaprawa wapienna równomiernie uziarniona ETAP BUDOWLANY: NOWOŻYTNY XVII/XVIII w.		
	cegła maszynowa, w jasnym kolorze wymiary cegły: 6x27x12,5 cm. 10 warstw cegieł = 78 cm. wętek kowadełkowy zaprawa wapienna równomiernie uziarniona ETAP BUDOWLANY: BUDOWA REMIZY 1870 r.		
	cegła maszynowa, w jasnym kolorze wymiary cegły: 6,5x27x12,5 cm. 10 warstw cegieł = 76-78 cm. przewaga w.kowadełk., miejscami w.główek. zaprawa szara wapienna równomiernie uziarniona z grudkami wapna ETAP BUDOWLANY: BUDOWA ŁAŹNI 1877 r.		
	mur przewiązany		wykucie skucie
	mur nieprzewiązany	1	odnośniki do artykułu

0 100



RZUT PIWNICY

ŁAZIENNA 12/14 TORUŃ

oprac. J.Kucharzewska

3

3

Rzut piwnicy budynku przy ul. Łaziennej 12/14 w Toruniu z badań architektonicznych. Oprac. J. Kucharzewska, 2023

Plan of the cellars of the building at ul. Łazienna 12/14 in Toruń from architectural research work. Prepared by J. Kucharzewska, 2023

wcześniejsza zabudowa, jednak jej stan techniczny był niewątpliwie zły i prawdopodobnie stał się powodem rozbiórki.

Istnienie wcześniejszej zabudowy potwierdziły także badania architektoniczne¹⁰, w wyniku których odnaleziono relikty gotyckich murów, jednak tylko na poziomie piwnic. Jest to fragment ściany wschodniej – o nieregularnym wętku z przewagą wiązania wendyjskiego, z wapienną spoiną o równomiernym uziarnieniu – z odcinkowym łukiem odciążającym (il. 3, pkt 1). Gotycki jest również fragment poprzecznej ściany – być może wydzielającej trakty średniowiecznej piwnicy. Ściana ta została rozebrana i widać jedynie jej skute i odsłonięte wnętrze (il. 3, pkt 2). Warto zauważyć, że istniejący dziś budynek jest podpiwniczony tylko w części północno-wschodniej, co pozwala przypuszczać, że pod jego pozostałą częścią znajdują się zasypane lub zagruzowane gotyckie piwnice, a on sam został posadowiony na gotyckich ścianach obwodowych tychże piwnic.

Relikty nowożytne

Na poziomie piwnicy zachowały się także relikty nowożytne. Są one widoczne w strukturze ściany wschodniej w postaci szerokiego łuku odciążającego (il. 3, pkt 3) oraz dwóch łuków konstrukcyjnych z fragmentami ich wypełnienia (il. 3, pkt 4). Większość ściany poniżej tych łuków została wymieniona w czasie budowy łaźni (il. 3, pkt 5). Aby zachować stabilność konstrukcyjną ściany

¹⁰ Badania wykonywano od kwietnia do lipca 2023 roku na zlecenie prywatnego właściciela na podstawie decyzji Miejskiego Konserwatora Zabytków w Toruniu.

wschodniej na poziomie parteru, przemurowanie ściany piwnicznej odbyło się w dwóch etapach: najpierw podłucze północne, następnie południowe. Świadczy o tym zróżnicowanie wątków przy zachowanej jedności strukturalnej tego odcinka.

Na poziomie parteru cechy nowożytne ma niemal cała ściana wschodnia (il. 4, pkt 1). Relikty nowożytne znajdują się również na zachodnim skraju ściany północnej (il. 4, pkt 2). Osadzono w niej wtórny otwór okienny, a następnie zamurowano go w 1877 roku. Te nowożytne relikty odnalezione *in situ* idealnie się pokrywają ze źródłową ikonografią z 1870 roku.

Budowa remizy w 1870 roku

W 1870 roku mistrz budowlany Ernst Schwartz przygotował dla spółki kredytowej Donimirski, Kalkstein, Łyskowski projekt remizy (wozowni)¹¹, która miała stanąć na rogu ulic Łaziennej i Ciasnej (il. 6). W obrysie parteru projektant zaznaczył ciemnym kolorem partie wcześniejszego muru, które zamierzał zachować i wykorzystać, a kolorem czerwonym – nowo projektowane ściany. Jak potwierdziły badania architektoniczne, prace budowlane wykonano zgodnie z projektem.

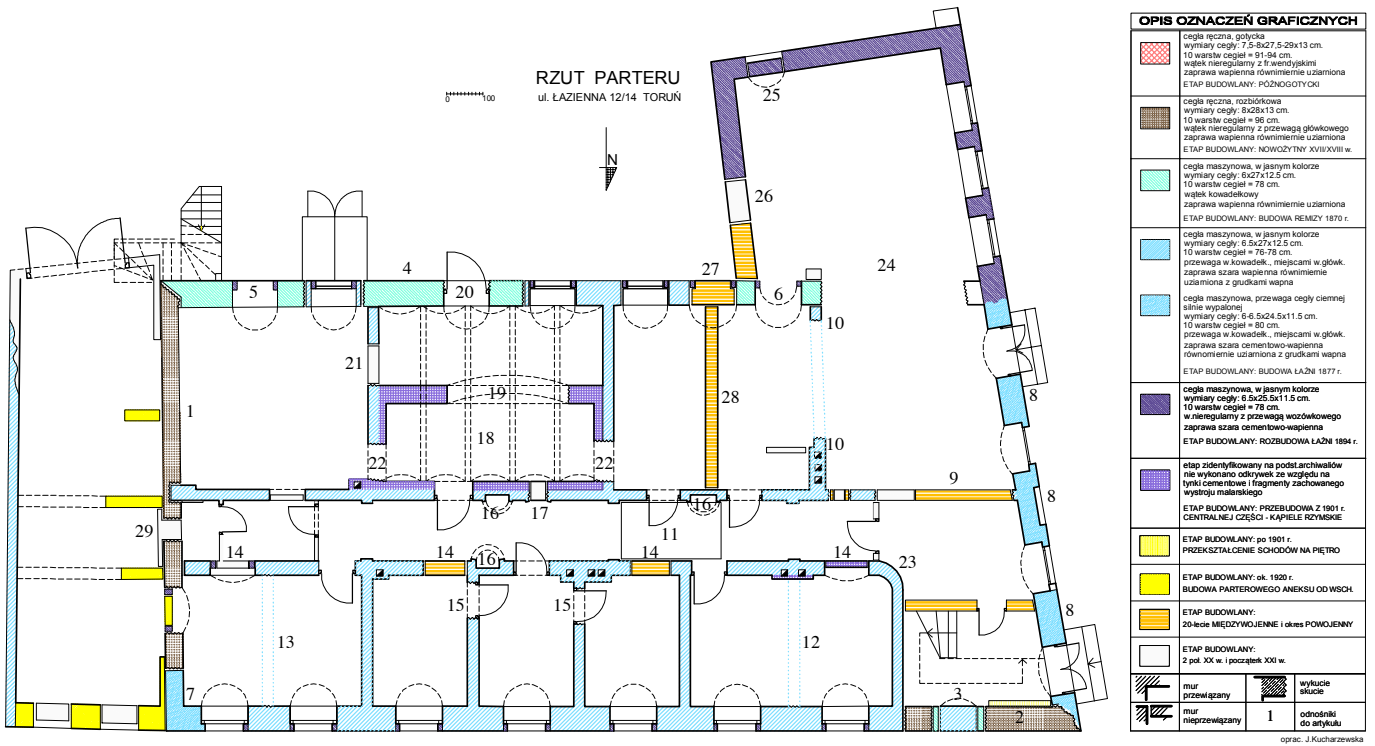
Budynek remizy powstał na planie zbliżonym do prostokąta i został ustawiony szczytem do ul. Łaziennej. Elewacja zachodnia była trójosiowa, zwieńczona trójkątnym szczytem. Na parterze znajdowały się trzy regularnie rozmieszczone okna, a ponad nimi – nieco mniejsze zdwojone okna doświetlające poddasze. Elewacja północna (od strony ul. Ciasnej) była pięcioosiowa, z centralnie umieszczoną bramą wjazdową. Po jej obu stronach znajdowały się po dwa okna zamknięte spłaszczonymi łukami odcinkowymi. Poddasze zostało doświetlone pięcioma zdwojonymi oknami. Elewacja południowa (od strony podwórka) była niesymetryczna, czteroosiowa, z otworem bramnym umieszczonym na osi drugiej od zachodu. Elewacja wschodnia (tylna) na poziomie parteru stanowiła relikwiny wcześniejszej nowożytnej zabudowy i nie była w tym okresie przepruta żadnymi otworami. Ze względu na późniejsze przekształcenia z dawnej remizy przetrwały relikwiny w ścianie południowej piwnicy oraz odcinki ścian na poziomie parteru. Należy do nich zaliczyć wtórnie wykuty w ścianie nowożytnej, a następnie zamurowany otwór okienny w zachodnim odcinku elewacji północnej (il. 4, pkt 3), a także punktowo przetrwałe fragmenty w strukturze elewacji północnej oraz niemal na całej długości elewacji południowej (il. 4, pkt 4), do wysokości nasady łuków obecnych otworów okiennych. Trzeba tu zaznaczyć, że nie odsłonięto centralnej części wzmiankowanej ściany z uwagi na relikwiny wystroju malarskiego i wtórne cementowe przemurowania. Z okresu funkcjonowania remizy zachowały się dwa otwory w ścianie południowej, które pokrywają się ściśle z otworami znanymi z projektu z 1870 roku. Są to pierwszy od wschodu otwór okienny (il. 4, pkt 5) oraz skrajny zachodni otwór okienny, wtórnie przekształcony na arkadowe przejście (il. 4, pkt 6).

Wspomnianą spółkę kredytową utworzyli trzej ziemianie: Teodor Donimirski z Buchwałdu, Antoni Kalkstein z Pluskowęs i Mieczysław Łyskowski z Wielkopolski. W 1866 roku założyli oni bank kredytowy, oferujący usługi zwłaszcza polskim mieszkańcom Torunia¹². Z pomocy finansowej skorzystali także Hermann Adolph i Carl Bock¹³, którzy od 1866 roku wykorzystywali narożną działkę przy ul. Łaziennej 14 w celach magazynowych. Hermann Adolph należał wówczas do najbogatszych mieszkańców Torunia. W połowie XIX wieku dysponował dochodem rocznym na poziomie 1700 talarów, co sytuowało go w gronie najzamożniejszych mieszkańców, wśród takich osób, jak burmistrz miasta Theodor Körner (1900 talarów), adwokat Ernst Simmel (1800 talarów), piernikarz Gustaw Weese (1400 talarów) czy przedstawiciel społeczności

¹¹ Tytuł rysunku projektowego: *Zeichnung zur Remise auf dem [...] Grundstücks Thorn Altstadt Nr 67/68 der Creditgesellschaft Donimirski, Kalkstein, Liskowski et. comp. zu dem gehörig* (APT, AmT, sygn. G 2346, k. 5).

¹² M. Niedzielska, *Życie polityczne i kulturalne Torunia (1815–1914)* [w:] *Historia Torunia*, red. M. Biskup, t. 3, cz.1: *W czasach zaboru pruskiego (1793–1920)*, Toruń 2003, s. 247.

¹³ C.L. Beyerle, *Allgemeiner Wohnungs-Anzeiger für die Stadt Thorn pro 1866*, Thorn 1866, s. 1 (Hermann Adolph) i 4 (Carl Bock).



4 Rzut parteru budynku przy ul. Łaziennej 12/14 w Toruniu z badań architektonicznych. Oprac. J. Kucharzewska, 2023

Ground floor plan of the building at ul. Łaziennej 12/14 in Toruń from architectural research work. Prepared by J. Kucharzewska, 2023

żydowskiej Moritz Kalischer (1100 talarów)¹⁴. Z Weesem w 1859 roku weszli w skład miejskiego komitetu do spraw budowy kolei¹⁵ – inwestycji, która została zwieńczona budową w 1862 roku dworca kolejowego.

W kontekście dalszych losów zabudowy przy ul. Łaziennej 12/14 ważny jest także rys osobowy tego cenionego w środowisku toruńskim kupca, zaangażowanego w inicjatywy zarówno gospodarcze, jak i kulturalno-społeczne. Był jednym z ojców założycieli towarzystwa czytelniczego w Toruniu (w 1839 roku)¹⁶, radnym miejskim oraz lokalnym politykiem o liberalnych i nowoczesnych poglądach. Świadczy o tym choćby wniosek złożony w grudniu 1845 roku do rady miasta o ponowne rozpatrzenie możliwości nabywania nieruchomości przez członków gminy żydowskiej. Do połowy lat czterdziestych XIX wieku Żydzi nie mieli bowiem prawa zapisu domów i parceli do ksiąg hipotecznych¹⁷, co było równoznaczne z odmową prawnego potwierdzenia własności gruntów nabytych w Toruniu. Jak zauważa Magdalena Niedzielska, „liberalny kupiec Hermann Adolph [...] podważał podstawy prawne [...] zakazów osiedlania się Żydów [i uważał], iż większy napływ, zwłaszcza zamożnych Żydów, byłby korzystny dla miasta”¹⁸. Interpelacja Adolpha spotkała się z pozytywnym odzewem liberalnych radnych miasta, wzbudziła jednak duże niezadowolenie

¹⁴ M. Niedzielska, *Życie polityczne i kulturalne Torunia...*, op. cit., s. 287.

¹⁵ J. Kucharzewska, *Historia rodziny Weese – fabrykantów toruńskich pierników – i jej inwestycje budowlane w Toruniu*, Toruń 2017, s. 37.

¹⁶ M. Niedzielska, *Życie polityczne i kulturalne Torunia...*, op. cit., s. 309.

¹⁷ Na przykład zgoda na nabycie gruntu pod synagogę w 1844 roku została wydana przez władze centralne w Berlinie (zob. Z.H. Nowak, *Dzieje toruńskich Żydów w pierwszej połowie XIX w.*, „Rocznik Toruński” 1988, nr 18, s. 115).

¹⁸ M. Niedzielska, *Życie polityczne i kulturalne Torunia...*, op. cit., s. 296.

konserwatystów, obawiających się konkurencji. Ostatecznie w mieście preferowano Żydów z odpowiednio wysokim kapitałem (minimum 5000 talarów)¹⁹. Proces równouprawnienia zachodził stopniowo i był zależny od ustawodawstwa pruskiego²⁰.

Przekształcenie budynku remizy w łaźnię

Obciążoną kredytem banku Donimirski, Kalkstein, Łyskowski parcelę przy ul. Łaziennej 14, gdzie znajdowała się wspomniana wyżej remiza, w 1876 roku nabył żydowski kupiec Louis Lewin. Lewinowie to jedna z pierwszych rodzin żydowskich przybyłych do Torunia pod koniec XVIII wieku²¹. Louis Lewin w tym samym czasie kupił także sąsiednie parcele (przy ul. Łaziennej 12 i 10) od żydowskich kupców Hirscha i Moritza Kalischerów, którzy byli właścicielami działki od 1846 roku, czyli od poluzowania dyskryminacyjnych zasad w lokalnym prawodawstwie.

W 1877 roku Lewin postanowił przekształcić budynek remizy w prywatny zakład kąpielowy. Niestety nie zachowały się projekty tej modernizacji, dlatego wszelkie dane na ten temat dało się ustalić tylko na podstawie badań architektonicznych *in situ* oraz wzmianek prasowych.

Budynek łaźni zachował prostokątny rzut wcześniejszej remizy. Na poziomie piwnic przemurowano lub postawiono od nowa wszystkie ściany obwodowe, wprowadzono również działową ścianę podłużną (il. 3, pkt 6), stanowiącą element nośny dla ściany korytarza na poziomie parteru i piętra. Nad piwnicą założono strop odcinkowy w typie kapy pruskiej (sklepienia odcinkowe z cegły na belkach stalowych). Układ parteru w większości zachował się do dziś. Chociaż budynek miał ten sam obrys i taką samą wysokość, to wydaje się, że ściany obwodowe piętra wybudowano od nowa (il. 5, pkt 1). Świadczy o tym obecność na całej długości ścian obwodowych piętra jednego z dwóch typów cegły przypisanej do tego etapu²². Obecna jest ona również w górnych łukach zamykających otwory okienne parteru, przemurowaniu północno-wschodniego naroża (il. 4, pkt 7) oraz w całej elewacji zachodniej (il. 4, pkt 8). Warto dodać, że otwory w elewacji zachodniej (frontowej) mają inną formę niż otwory w elewacjach bocznych (południowej i północnej) – zwieńczone łukami pełnymi są wpisane w wewnętrzne wnęki zamknięte odcinkowo.

W układzie wnętrza jednoprzestrzennej remizy dokonano radykalnych zmian. W części frontowej po stronie północnej tak jak dziś znajdował się westybul ze schodami, które jednak miały inny układ niż te obecne. Westybul był jednoprzestrzenny. Po stronie południowej znajdowała się sala recepcyjna, oddzielona od niego ścianą północną z otworem drzwiowym (il. 4, pkt 9). Oryginalna ściana została przemurowana w późniejszym czasie. Ze ściany pierwotnej pozostał relikwowy pas przylegający do elewacji frontowej, na którego tynku zachował się fragment dekoracyjnego pasa w stylistyce secesyjnej. Od wschodu sala recepcyjna była wydzielona poprzeczną ścianą działową, z której zachowały się skrajne części (il. 4, pkt 10).

Westybul był skomunikowany z wewnętrznym środkowym korytarzem rozdzielającym trakty, który biegnie wzdłuż budynku na osi wschód–zachód. Za doświetlenie korytarza odpowiadał świetlik sufitowy, usytuowany pod świetlikiem dachowym²³ (il. 4, pkt 11). W północnym trakcie pierwotnie znajdowało się siedem pomieszczeń dostępnych z korytarza. W późniejszym czasie dwa skrajne pomieszczenia od wschodu i dwa skrajne od zachodu połączono, całkowicie likwidując ściany działowe (il. 4, pkt 12 i 13). Pierwotnie każde pomieszczenie łączyło się z korytarzem oddzielnymi drzwiami, z których część została zamurowana (il. 4, pkt 14) po wprowadzeniu wtórnych otworów drzwiowych w ścianach działowych (il. 4, pkt 15). Od strony korytarza otwory drzwiowe

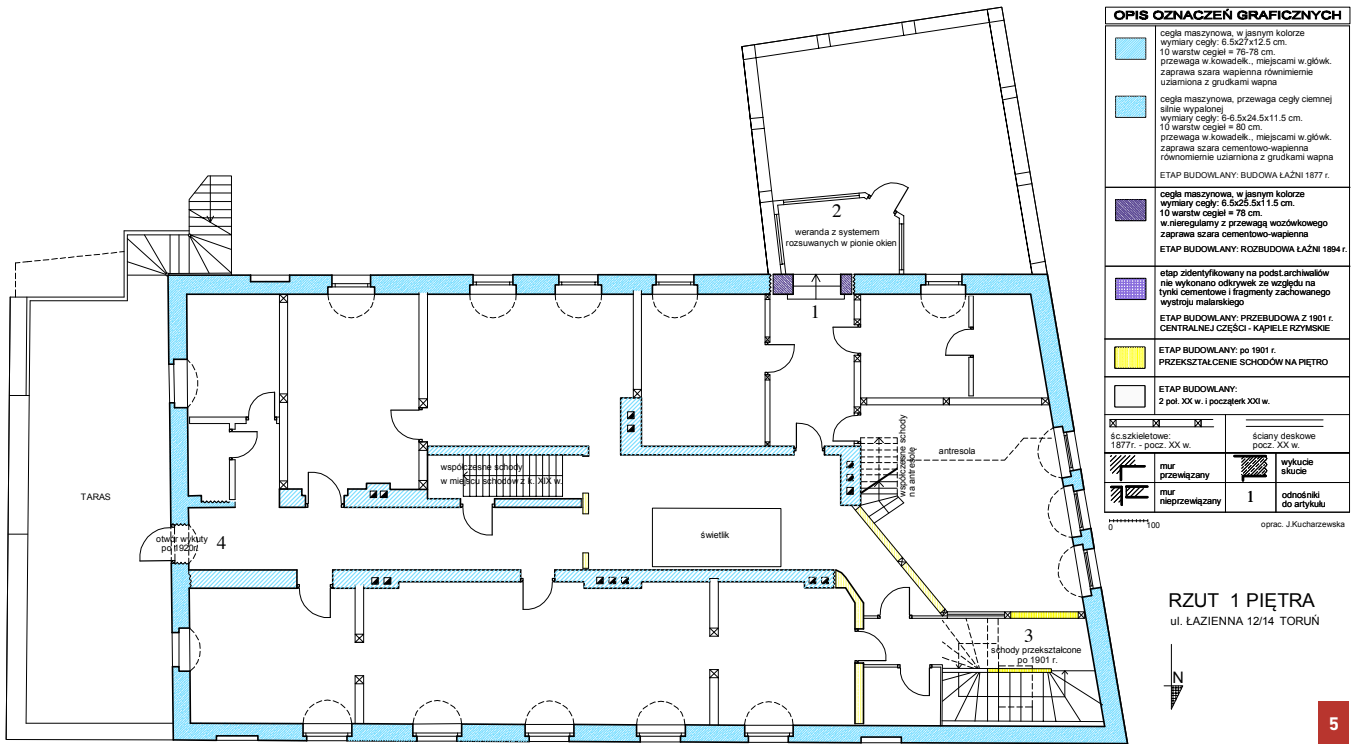
¹⁹ Ibidem, s. 297; Z.H. Nowak, *Dzieje toruńskich Żydów...*, op. cit., s. 115.

²⁰ J. Kucharzewska, *Toruński zespół synagogałny przy ul. Szczytnej na tle dziewiętnastowiecznych przemian historyczno-społecznych pod zaborem pruskim* [w:] *Studia z architektury nowoczesnej*, red. J. Kucharzewska, J. Malinowski, t. 3, Toruń 2009, s. 70.

²¹ W statystykach z 1799 roku odnotowano, że w Toruniu żyło wówczas 19 rodzin – cztery z nich to rodziny Lewinów (K. Mikulski, *Początki zaboru pruskiego* [w:] *Historia Torunia*, op. cit., s. 20).

²² Cegła dobrze wypalona, w większości ciemna, o wymiarach 6–6,5 × 24,5 × 11,5 centymetra.

²³ Świetlik sufitowy został zlikwidowany w późniejszym czasie, dachowy istnieje do dziś.



5

Rzut pierwszego piętra budynku przy ul. Łaziennej 12/14 w Toruniu z badań architektonicznych. Oprac. J. Kucharzewska, 2023

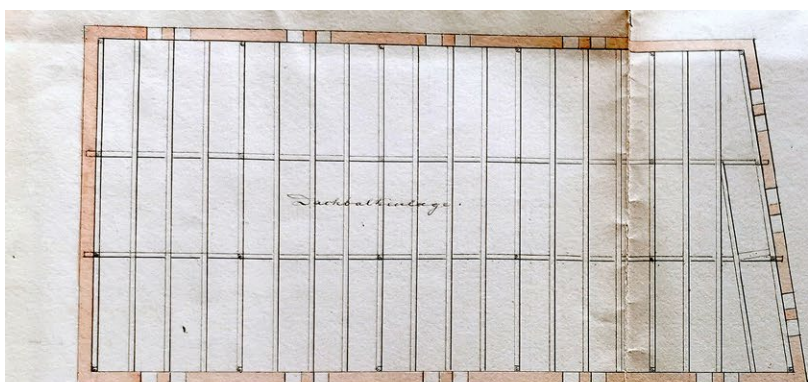
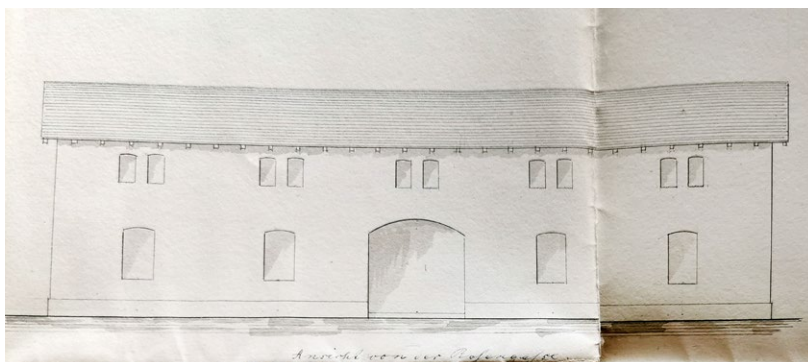
Plan of the first floor of the building at ul. Łazienna 12/14 in Toruń from architectural research work. Prepared by J. Kucharzewska, 2023

podkreślono gzymsami odcinkowymi, których większość zachowała się do dziś ponad poziomem podwieszanego sufitu. Dodatkowo korytarz miał dekorację w postaci wnęk zamkniętych łukami pełnymi w profilowanych opaskach (il. 4, pkt 16), zwieńczonych ornamentálnymi palmetkami, z których zachowała się tylko jedna, nad wnęką w ścianie południowej. Przy wnęcie znajduje się oculus doświetlający pomieszczenie jednej z saun (il. 4, pkt 17).

W części centralnej traktu południowego ulokowano pomieszczenia łaźni rzymskiej. Wchodziło się do niej z korytarza przez otwór drzwiowy umiejscowiony jak obecnie. Pierwotny układ łaźni rzymskiej jest niejasny i mógł zostać przekształcony pomiędzy 1877 a 1894 rokiem, choć prawdopodobnie dzielił się na trzy pomieszczenia. Interpretację układu wnętrza łaźni rzymskiej utrudniają usunięcie ściany działowej wydzielającej pomieszczenia przy korytarzu (il. 4, pkt 18) i rozebranie części ściany środkowej, zmienionej na szeroką arkadę (il. 4, pkt 19). Z całą pewnością fragment ten został przekształcony około 1894 roku, gdy do elewacji podwórzowej dobudowano niewielką szatnię. Wówczas przerobiono jeden z otworów okiennych na otwór drzwiowy (il. 4, pkt 20) oraz wykuto dodatkowe przejście we wschodniej ścianie działowej, prowadzące do narożnego pomieszczenia (il. 4, pkt 21). Funkcjonujące obecnie otwory drzwiowe przy ścianie korytarzowej po stronie wschodniej i zachodniej zostały wykute wspólnie (il. 4, pkt 22).

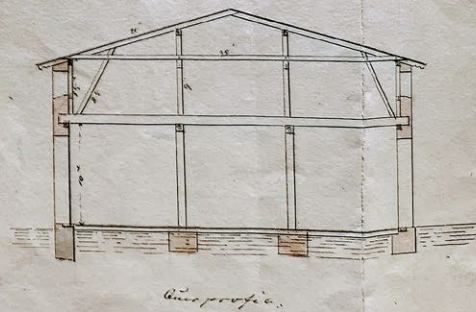
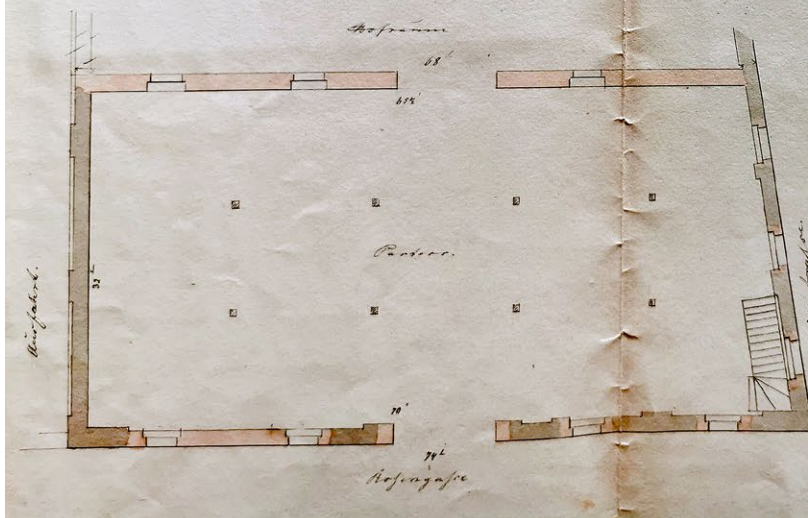
Układ piętra trudno zrekonstruować z uwagi na dominację ścianek działowych o konstrukcji szkieletowej i deskowej. Należy założyć, że elementami pierwotnego układu są westybul części mieszkalnej oraz odchodzący od niego centralny korytarz, którego wschodnia część pokrywa się z szerokością korytarza na parterze (il. 5, pkt 2). Ściany w tej części są murowane, wzniesione z cegły pełnej, podobnej do cegły w dolnej strefie murów obwodowych parteru. Natomiast ściany obwodowe w znacznej części zostały wykonane z cegły dobrze wypalanej, w większości ciemnej²⁴, występującej na całej wysokości ścian fasady.

²⁴ Cegła o wymiarach 6–6,5 × 24,5 × 11,5 centymetra.



Zeichnung zur Berechnung
auf dem Wege der Grundstücke
Nr. 11/12, 13, 14, 15, 16, 17, 18, 19, 20
Licht- und Luftverhältnisse
Kalkstein, Lyskowski d. Lysk.
Lyskowski gest. d. Lysk.

Minister.
Thorn den 31. August 1870
K. D. S. 11/12, 13, 14, 15, 16, 17, 18, 19, 20
Kalkstein, Lyskowski d. Lysk.
Lyskowski gest. d. Lysk.



Ernst Schwartz
6

6 Projekt budynku remizy (wozowni) z 1870 roku wykonany przez Ernsta Schwartza dla spółki kredytowej Donimirski, Kalkstein, Łyskowski, który stanął na rogu ulic Łaziennej i Ciasnej. Źródło: APT, AmT, sygn. G 2346, k. 5

The design of the fire station (coach house) building dating from 1870, drawn up by Ernst Schwartz for the Donimirski, Kalkstein, Łyskowski credit company, which was built on the corner of ul. Łazienna and ul. Ciasna. Source: APT, AmT, G 2346, fol. 5

Inwestycja Lewina wychodziła naprzeciw potrzebom mieszkańców rozwijającego się miasta. W Toruniu od 1866 roku działały tylko dwie łaźnie – na ul. Podmurnej i przed Bramą Jakubską²⁵. Nowa łaźnia przy ul. Łaziennej nie zwiększyła jednak stanu liczbowego zakładów higienicznych, gdyż – jak podają statystyki – w latach osiemdziesiątych XIX wieku w Toruniu funkcjonowały

²⁵ M. Niedzielska, *Życie polityczne i kulturalne Torunia...*, op. cit., s. 235.

nadal dwie łaźnie – rytualna przy synagodze na ul. Szczytnej i właśnie zakład kąpielowy Lewina na ul. Białej (taką nazwę nosiła ówczesnie ul. Łazienna)²⁶. Już w październiku 1877 roku w „Thorner Zeitung” informowano:

Łaźnie rzymskie pana L. Lewina coraz bardziej mają się ku końcowi i jak słyszymy, otwarcie ma nastąpić w pierwszych dniach listopada. Niezwykle gustownie i komfortowo urządzonego budynku spełnia wszystkie wymogi łaźni rzymskiej. Sama łaźnia rzymska jest wyposażona w nowoczesne udogodnienia. Z umiarkowanie ogrzewanej recepcji i sali bufetowej przechodzi się najpierw do Frigidarium, w którym łóżka służą do spocenia się i zmoczenia, skąd wchodzi się do Lavarium, które wyposażone jest w prysznice ze wszystkimi możliwymi do wyobrażenia szykanami. Z nich drzwi prowadzą najpierw do Sudatorium [sauny parowej – przyp. aut.], pomieszczenia gorącego pierwszego stopnia, obok tego do Crepidarium [sauny suchej – przyp. aut.], pomieszczenia najbardziej nagrzanego. Drugie skrzydło budynku zajmują cele męskie, obok których znajduje się letnia łaźnia, gdzie jednocześnie mogą wziąć prysznic trzy osoby. Część męska jest znakomicie wykończona i wyłożona marmurem. Jak słyszeliśmy, ten dostarczyła fabryka z Elbląga. Piec i bardzo mocna pompa znajdują się na parterze, natomiast zbiorniki pod dachem. Na pierwszym piętrze, oprócz pracowni fotograficznej, mieszczą się pokoje dla pacjentów trudnych w transporcie²⁷.

Oficjalne otwarcie łaźni Louisa Lewina nastąpiło w niedzielę 2 grudnia 1877 roku. Zakład był otwarty codziennie w godzinach od 8.00 do 20.00, a w niedzielę i święta od 8.00 do 13.00. Zaznaczono przy tym: „W poniedziałek i czwartek przed południem kąpiele rzymskie tylko dla dam wyłącznie” (il. 9)²⁸. W ofercie zakładu – oprócz wspomnianych kąpeli rzymskich – były „kąpiele w wannach z pryszniakiem” i „kąpiele pryszniakowe”. W 1878 roku właściciel wzbogacił ofertę o kąpiele solankowe z wykorzystaniem soli sprowadzanych z Inowrocławia. Prasa rozpisywała się:

W niedzielę wieczorem rzymskie łaźnie pana Louisa Lewina zostały oddane do użytku. Z tego powodu pan Lewin poprosił kilku miejscowych lekarzy o wizytę w nowym zakładzie. Panowie, którzy poddali placówkę bardzo szczegółowej kontroli, jednogłośnie pochwalili ją za znakomitą i praktyczną aranżację. Firma jest bardzo dochodową i od dawna potrzebną dla tutejszego miejsca. Uważamy zatem, że to zaszczyt dla mieszkańców, aby przekonać się o wyjątkowości instytucji i nie zaniedbywać jej. Sprostano oczekiwaniom, ponieważ instytucja oferuje wszystko, czego można wymagać, zwłaszcza pod względem komfortu. Niezwykle gustowna i stylowa dekoracja dodatkowo przydaje obiektowi tę wdzięczną szlachetność, która sprawia, że pobyt w nim jest podwójnie przyjemny. To wrażenie uzyskuje się już dzięki gustownej architekturze budynku. Wnętrze przedstawiliśmy już jakiś czas temu. Dziś jednak musimy dodać, że prysznice, o których różnorodności i sile przekonaliśmy się, a także wspaniałe wyposażenie, zwłaszcza łaźni rzymskiej, dopełniły wrażenia, jakiego już wtedy doświadczyliśmy, o wspaniałości instytucji. Ponieważ, jak słyszeliśmy, ceny za prysznice są szczególnie niskie, należy się spodziewać ich częstego użytkowania. Zwracamy szczególną uwagę na to, że w poniedziałki i czwartki łaźnia rzymska jest zarezerwowana wyłącznie dla pań. Życzymy więc całemu przedsięwzięciu szczęścia, aby długo służyło naszemu miastu jako ozdoba i chluba²⁹.

Przypisanie znanych z notki prasowej funkcji do poszczególnych pomieszczeń jest obecnie trudne. Zastanawia zwłaszcza lokalizacja zbiorników na wodę. Możliwe, że umieszczone były one ponad częścią centralną, ponad którą, na poziomie parteru, założone są stropy odcinkowe na belkach stalowych. Ewentualnie zbiorniki mogły się znajdować w części frontowej, a elementem nośnym mogło być masywne wyoblenie narożnika ściany westybulowej (il. 4, pkt 23).

²⁶ Ibidem.

²⁷ *Locales*, „Thorner Zeitung”, 26.10.1877 (nr 250), s. 3.

²⁸ „Gazeta Toruńska”, 1.12.1877 (R. 11, nr 278), s. 4. Reklamy zachęcające do korzystania z łaźni miejskiej pojawiały się w lokalnej prasie systematycznie, na przykład w „Thorner Ostdeutsche Zeitung” z 30 kwietnia 1880 roku czy w „Thorner Zeitung” z 1 maja 1882 roku.

²⁹ „Thorner Zeitung”, 4.12.1877 (nr 283), s. 2.

Późniejsze przebudowy

Louis Lewin pozostał właścicielem łaźni do swojej śmierci w 1883 roku. Następnie zarządzaniem obiektem zajęli się jego żona Rozalia oraz syn Sigismund³⁰. W 1894 roku zawnioskowano do urzędu o pozwolenie na rozbudowę zakładu (il. 7). Oprócz wspomnianej już szatni na podwórzu dobudowano parterową przybudówkę od strony ul. Łaziennej według projektu niejakiego Wilmana. Aby skomunikować ją z korpusem głównym, wyburzono zachodni skraj elewacji południowej. W ten sposób powstało duże, jednoprzestrzenne pomieszczenie (il. 4, pkt 24). Obecnie czytelne jest rozkute czoło dawnej ściany obwodowej, potwierdzające ówczesną modernizację w związku z potrzebą zwiększenia powierzchni użytkowej. W elewacji południowej przybudówki zachowała się zamurowana struktura o wykroju stojącego prostokąta zamkniętego łukiem pełnym (il. 4, pkt 25). Struktura ta jest pierwotnie wypracowana w ścianie obwodowej, jednak nie ma śladów wskazujących, czy był to otwór okienny czy też od samego początku była to wnęka, zachowana do dzisiaj w licu elewacji. Zastosowanie pierwotnie łuku pełnego może świadczyć o tym, że zachowany projekt prezentujący dwuosiową fasadę tej części z prostokątnymi otworami okiennymi nigdy nie został zrealizowany.

Na projekcie widać, że ściana wschodnia dobudówki miała diagonalne ścięcie odsłaniające dwa otwory okienne w ścianie korpusu istniejącego budynku. Taki układ był zachowany jeszcze w 1901 roku, co potwierdza projekt instalacji elektrycznej przygotowany z myślą o urządzeniu pomieszczenia do kąpeli świetlnych (*elektrische Lichtbäder*) (il. 8). Po tym czasie, a najprawdopodobniej dopiero w okresie dwudziestolecia międzywojennego, diagonalny odcinek ściany przybudówki zastąpiono odcinkiem prostym z niewielkim prostokątnym okienkiem, współcześnie zamurowanym (il. 4, pkt 26). Zmiana ta wymusiła korektę kilku elementów: skrajny zachodni otwór okienny elewacji południowej przekształcono w arkadowe przejście (il. 4, pkt 6), sąsiadujący z nim od wschodu otwór okienny zamurowano (il. 4, pkt 27), rozebrano pierwotną ścianę międzytraktową, a w jej miejsce wzniesiono nową ścianę zamykającą część frontową, przesuniętą na oś zamurowanego okna (il. 4, pkt 28).

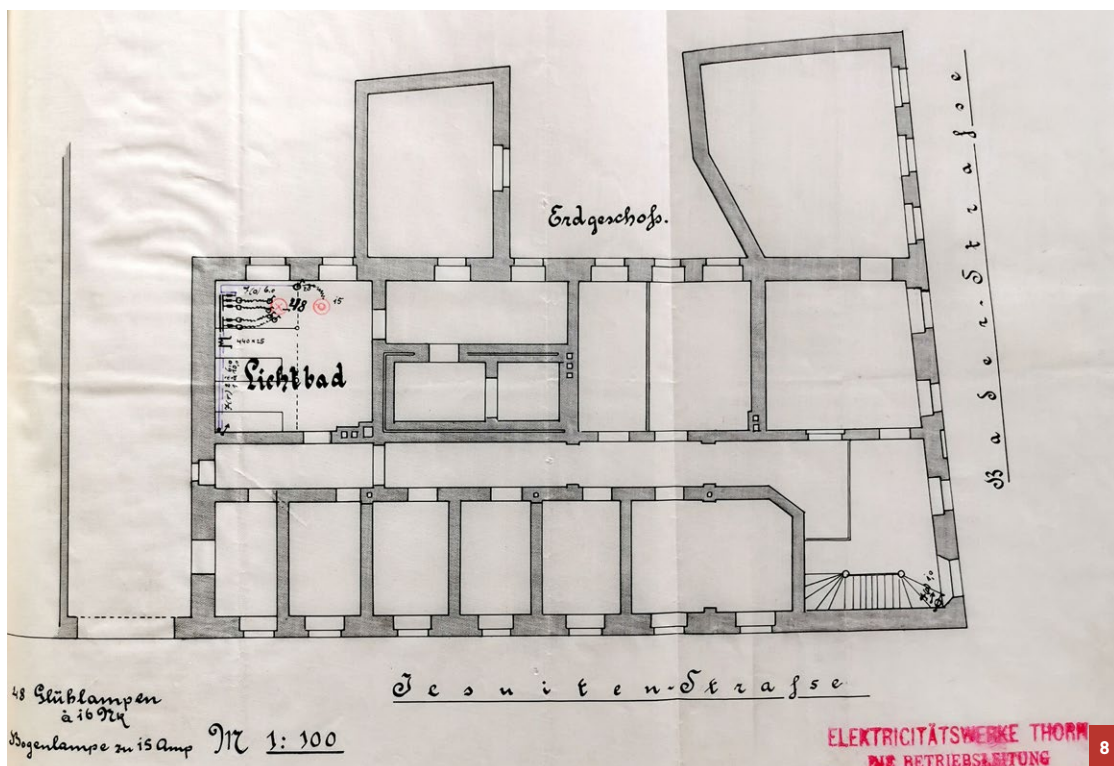
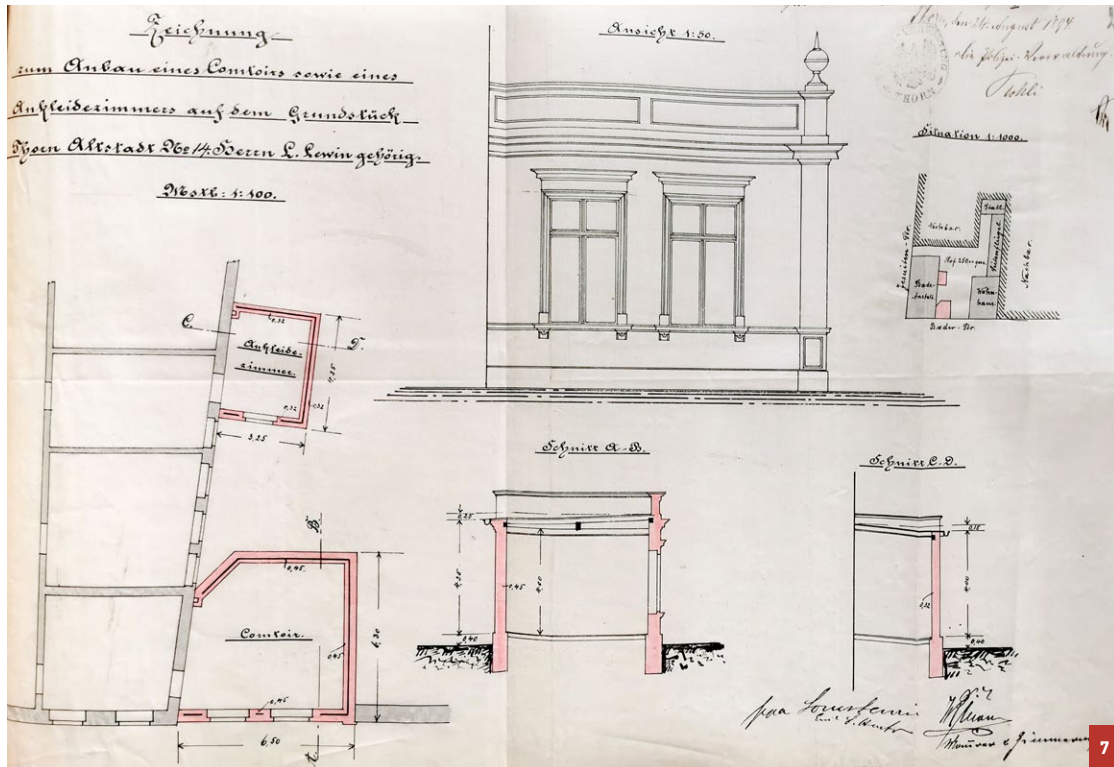
Otoczony ścianką attykową dach przybudówki zaaranżowano na taras, skomunikowany z wnętrzem przez wtórnie wykuty otwór drzwiowy w południowej ścianie obwodowej piętra (il. 5, pkt 1). W późniejszym czasie w północno-wschodnim narożniku tarasu umieszczono przeszkloną werandę z systemem rozsuwanych przeszkleń (il. 5, pkt 2). Być może mniej więcej na tym samym etapie zmieniono układ schodów prowadzących na piętro (il. 5, pkt 3), a także zmodyfikowano układ korytarza na poziomie piętra tak, by przystosować go do funkcji mieszkań lokatorskich.

Badania na obecność polichromii wykazały, że ściany pomieszczeń były malowane na ciemne kolory, na przykład brunatnoczerwone lub oliwkowe z bordiurami między innymi w kolorze malachitowym na wysokości około 140 centymetrów. W poszczególnych pomieszczeniach bordiury nieznacznie się od siebie różniły, co może wskazywać na chęć zindywidualizowania pomieszczeń, z których korzystali klienci łaźni. Malarstwo patronowe potwierdzono również na ścianach klatki schodowej, gdzie natrafiono na ciemnooliwkowe tło z secesyjnymi linearnymi podziałami i bordiurą ponad lamperią. Na drzwiach pierwszego piętra stwierdzono występowanie ciemnobrązowego mazerunku.

Od 1904 roku łaźnia była w rękach Arthura Abła – właściciela firmy spedycyjnej W. Boettcher (Böttcher). W 1911 roku powstał projekt bramy wjazdowej na posesję. W 1920 roku rozebrano dawną szatnię ze względu na jej zły stan techniczny. Jednocześnie powstał projekt rozbudowy łaźni.

Według zachowanego projektu z 1920 roku do wschodniej elewacji budynku łaźni, w pasie dawnego przejazdu funkcjonującego między elewacją tylną a murem granicznym, dostawiono parterową przybudówkę (il. 9). Naturalne doświetlenie – wyłącznie od strony północnej – zapewniły dwa otwory okienne, których wykrój powtarzał układ okien parteru istniejącego budynku

³⁰ Spadkobiercami majątku Louisa Lewina byli żona i ośmioro dzieci: Isidor (przebywał w Houston w stanie Teksas), Albert, Hermann, Salo (Salomon), Malwine, Auguste, Bertha oraz Sigismund (APT, *Księgi i akta gruntowe sądów w Toruniu*, sygn. 3065).

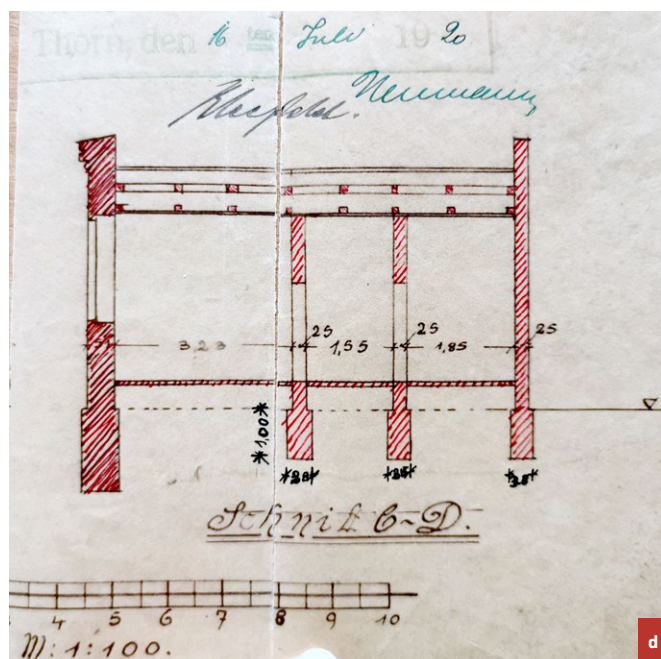
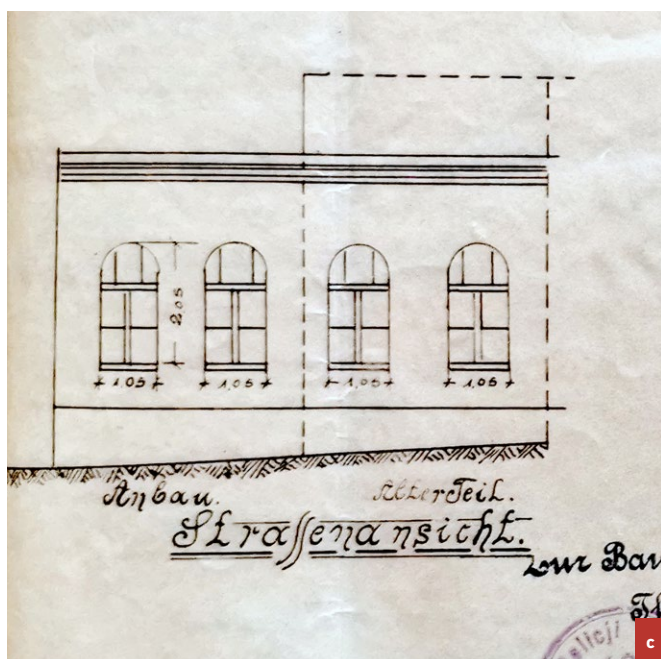
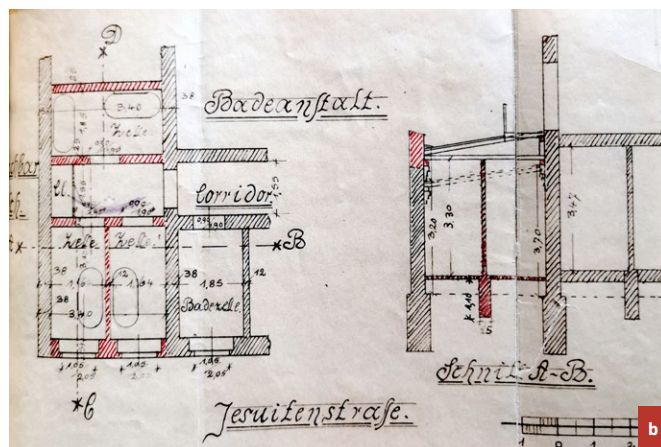
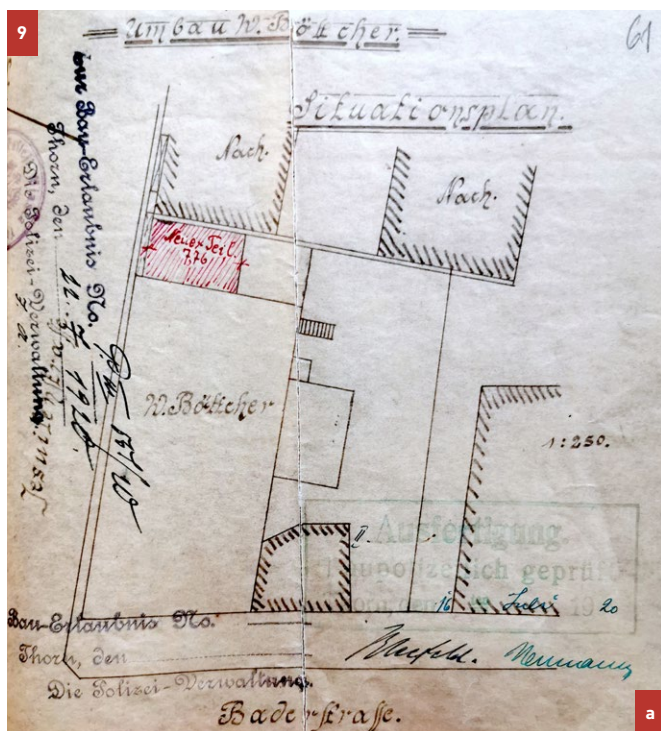


7 Projekt budowniczego Wilmana załączony do wniosku o pozwolenie na rozbudowę zakładu kąpielowego należącego do Louisa Lewina, 1894. Źródło: APT, AmT, sygn. G 2346, k. 21

Design by the builder Wilman attached to the application for a permit to extend the bathing facility owned by Louis Lewin, 1894. Source: APT, AmT, G 2346, fol. 21

8 Projekt instalacji oświetleniowej w pomieszczeniu z wannami, przygotowany dla właściciela zakładu kąpielowego Paula Meyera, 1901. Źródło: APT, AmT, sygn. G 2346, k. 36

Design of the lighting installation in the room with bathtubs, prepared for the owner of the bathing establishment, Paul Meyer, 1901. Source: APT, AmT, G 2346, fol. 36



9 Projekt rozbudowy łaźni z 1920 roku. Właściciel: firma W. Boettcher, następca – Anton Kulwicki. Źródło: APT, AmT, sygn. G 2346, k. 60–62, kartki luźne, nienumerowane

- Plan sytuacyjny
- Rzut parteru i przekrój poprzeczny
- Fragment elewacji północnej z dostawioną przybudówką
- Przekrój podłużny

Design for the extension of the bathhouse from 1920. Owner: W. Boettcher company, successor – Anton Kulwicki. Source: APT, AmT, G 2346, fols. 60–62, loose sheets, unnumbered

- Site plan
- Ground floor plan and cross-section
- Fragment of the northern facade with an annex added
- Longitudinal section

Reklamy zakładu kąpielowego zamieszczone w „Gazecie Toruńskiej” z 1877 roku oraz w księdze adresowej z 1904 roku. Źródło: „Gazeta Toruńska”, 1.12.1877 (R. 11, nr 278); *Adressbuch nebst Allgemeinem Geschäftsanzeiger von Stadt und Landkreis Thorn auf das Jahr 1904*, Thorn 1904

Advertisement of the bathing establishment placed in *Gazeta Toruńska* dating from 1877 and in the address book from 1904. Source: *Gazeta Toruńska*, 1 December 1877 (Vol. 11, no. 278); *Adressbuch nebst Allgemeinem Geschäftsanzeiger von Stadt und Landkreis Thorn auf das Jahr 1904*, Thorn 1904

Łazienki w Toruniu.
Kąpiele w wannach i rzymskie.
Niniejszem mam honor donieść, że
w niedzielę 2go grudnia r. b.
nastąpi otwarcie moich łaźni, urządzonych w najnowszy sposób z wszelkimi wygodami.
Łazienki będą otwarte:
w dnie powszednie od 8 z rana do 8 wieczorem
(kąpiele rzymskie od 9 rano do 7 wieczorem);
w niedziele i święta od 8 z rana do 1 z południa
(kąpiele rzymskie od 9 rano do 12 w południe).
W niedzielę 2 grudnia r. b., jako w dzień otwarcia zakładu, zażywać można wyjątkowo kąpiele przez cały dzień.
W poniedziałek i czwartek przed południem kąpiele rzymskie tylko dla dam wyłącznie.
Ceny kąpiele następujące:
a. kąpiele rzymskie: 3 bilety abonamentowe 4,50 mrk.
pojedynczo bilet jeden 1,75 „
b. kąpiele w wannach z prysznikiem: 12 biletów abonament. 9,00 „
6 „ „ 5,00 „
bilet na jedną kąpiel 1,00 „
c. kąpiele prysznikowe: 6 biletów abonament. 3,00 „
jedna kąpiel . . . 0,60 „
Za medykamenty do zaprawiania kąpiele oblicza się osobno jak najniższa cena.
Mam nadzieję, że zakład mój, zaspakajający w najwygodniejszy sposób potrzebę nieuchronną i oddawna uczuwaną w mieście i okolicy tutejszej, znajdzie w Szanownej Publiczności poparcie przez jak-najobszerniejsze użytkowanie.
Louis Lewin.

Umzüge
mit
eigenen gepolst. Möbelwagen ohne Umladen
mit vorzüglichen eigenen Packern.
Vorzügliche Empfehlungen

W. BOETTCHER
Inhaber: Paul Meyer
Bader-Strasse 14 THORN Fernsprecher 13

Elektrische Lichtbäder
Römische, Dampfbaden-,
Kohlensäure-, Fango-, Moor-,
Wannen- und Douche-Bäder

Bade-Anstalt.

łaźni. Środkowe pomieszczenie przybudówki stanowiło przedłużenie korytarza, zatem przekuto dawny otwór okienny w elewacji wschodniej i wprowadzono drzwi (il. 4, pkt 29). Z korytarza można było przejść do dwóch pomieszczeń z wannami do kąpiele indywidualnych w przednim traktie i jednego pomieszczenia kąpielowego w tylnym traktie. Dach przybudówki został zaaranżowany na taras, a skomunikowany z wnętrzem wtórnie wykutym otworem drzwiowym na środkowej osi szczytu (il. 5, pkt 4). W drugiej połowie XX wieku przybudówkę przekształcono na garaż z warsztatem. W tym celu rozebrano odcinki ściany obwodowej południowej i fragmenty ścianek działowych oraz rozbudowano strukturę w stronę południową.

Funkcje obiektu

Mimo sugestii zawartych w niektórych publikacjach³¹ i na stronach internetowych³² nie znaleziono jednoznacznych dowodów na to, że pomieszczenia łaźni Lewina wykorzystywano jako łaźnię rytualną dla społeczności żydowskiej. Wydaje się, że – tak jak pisze Magdalena Niedzielska – mykwa znajdowała się na ul. Szczytnej przy synagodze³³, którą w latach 1884–1892 zarządzał niejaki J. Salomon³⁴. O pomieszczeniu sanitarnym w zespole należącym do kahału przy ul. Szczytnej pisze również Adam Marolewski³⁵. W dokumentach archiwalnych Żydowskiej Gminy Wyznaniowej znajduje się plan finansowy na 1938 rok, w którym widnieją prognozy opłat za opał i światło w łaźni rytualnej, jednak nie wymienia się jej lokalizacji³⁶. Przeciwnie tezie o funkcjonowaniu mykwy na ul. Łaziennej mogą świadczyć brak informacji o kąpielach rytualnych (nawet w lokalnej prasie), brak reklam z tym związanych (choćby sugerowanego napisu na elewacji „Jude-Anstalt”³⁷) oraz źródłowy zapis mówiący o majątku gminy żydowskiej: „Majątek gminy składa się z synagogi,

³¹ A. Bieniaszewska, *Toruński pejzaż żydowski*, Toruń 2013, s. 36–38; A. Bieniaszewska, *Żydzi w Toruniu w latach 1793–1950*, „Rocznik Toruński” 2011, nr 38, s. 42.

³² *Budynek mykwy w Toruniu*, op. cit.; [K. Kluczajd] *Toruniarka, Potnik miejscowy...*, op. cit.

³³ M. Niedzielska, *Życie polityczne i kulturalne Torunia...*, op. cit., s. 235.

³⁴ [K. Kluczajd] *Toruniarka, Potnik miejscowy...*, op. cit.

³⁵ A. Marolewski, *Żydzi w Toruniu w okresie międzywojennym*, Toruń 2005, s. 51.

³⁶ APT, *Żydowska Gmina Wyznaniowa w Toruniu, budżet na 1938 rok*, sygn. 3.

³⁷ Informacja o tym, jakoby na elewacji znajdował się napis „Jude-Anstalt” pochodzi z przywołanej już publikacji A. Bieniaszewskiej, *Toruński pejzaż żydowski*, op. cit., s. 38. W rzeczywistości na fasadzie znajduje się napis „Bade-Anstalt”.



11

Fragment ul. Łaziennej w Toruniu z lat trzydziestych XX wieku. Po lewej budynek przy ul. Łaziennej 12/14. Widoczny szyld z napisem: „W. Boettcher, nast. Kulwicki. Międzynarodowe transporty mebli i towarów. Magazynowanie mebli – ekspedycja, cienie, inkaso”. Źródło: NAC

Part of ul. Łazienna in Toruń from the 1930s. On the left, the building at ul. Łazienna 12/14. A visible sign with the inscription: 'W. Boettcher, nast. Kulwicki. Międzynarodowe transporty mebli i towarów. Magazynowanie mebli – ekspedycja, cienie, inkaso' (W. Boettcher, successor Kulwicki. International transport of furniture and goods. Furniture storage – dispatch, customs, collection). Source: National Digital Archives

4 klasowej szkoły z mieszkaniem dla nauczyciela, cmentarza, domu dla starców, **łaźni rytualnej i realności przy ulicy Szczytnej 8** [podkr. aut.], a nadto kilku tysięcy marek fundacji [...]”³⁸.

W trakcie badań architektonicznych ze szczególną uwagą przyglądano się wnętrzom, aby znaleźć dowody na funkcjonowanie w budynku łaźni rytualnej. Na tym etapie jednak ich nie odnaleziono. *Per analogiam* poszukiwano charakterystycznych basenów zaopatrzonych w prowadzące do nich schody lub choćby zbliżonej struktury umożliwiającej zanurzenie całego ciała, co jest wymogiem puryfikacji. Charakterystyczne baseny studnie były niezbędne do zapewnienia naturalnej („żywej”) wody. Warunek jakościowy spełniały też woda płynąca i deszczówka, która mogła być mieszana z wodą dostarczaną przez wodociągi. Również tego rodzaju struktur nie odnaleziono w czasie badań, co w połączeniu z wynikami kwerend archiwalnych każe uznać hipotezę o istnieniu w tym miejscu łaźni rytualnej za ciągle niepewną i niepotwierdzoną.

Jednocześnie należy zauważyć, że do końca XIX wieku właścicielami parceli przy ul. Łaziennej 12/14 byli przedstawiciele wspólnoty żydowskiej – Jakob Lewin, Hirsch i Moritz Kalischerowie oraz Louis Lewin, a potem jego spadkobiercy. Po otwarciu łaźni Lewina w Toruniu pojawiło się kilka innych zakładów kąpielowych, między innymi w 1878 roku odrestaurowany zakład

³⁸ APT, AmT, sygn. C 18406, s. 140, poz. 15.

W. Hildebrandta³⁹, w 1881 roku – zakład Juliusa Reimanna⁴⁰, a w kolejnym roku – zakład na Bydgoskim Przedmieściu prowadzony przez Alfreda Pastora⁴¹.

Od początku XX wieku w budynku łaźni mieściła się także siedziba firmy spedycyjnej W. Boettcher. Firma zmieniała właścicieli (najpierw był to Artur Abel, a w dwudziestolecium międzywojennym – Józef Kulwicki i Jan Gaca), ale nazwa firmy pozostawała bez zmian. O szerokiej działalności – na przykład spedycji węgla, ekspedycji i cieniu, transporcie mebli, możliwości magazynowania i ubezpieczenia towarów – informowały reklamy w prasie i w księgach adresowych (il. 10) oraz napisy na elewacji budynku, śladowo zachowane do dziś. Na szyld ostatecznie nie wydano pozwolenia ze względu na zbyt jaskrawe kolory oraz dwujęzyczny napis – w okresie polskiej państwowości nie wyrażano bowiem zgód na reklamy w języku niemieckim. Antoni Kulwicki szyld zmienił na reklamujący usługi napisem tylko w języku polskim (il. 11). Magistrat pozwolił na zawieszenie tablicy na ścianie, jednocześnie jednak, w lutym 1922 roku, wezwał właściciela do usunięcia niemieckiego napisu „Bade-Anstalt”. Napis zapewne wrócił w okresie okupacji, skoro jest widoczny do dziś.

Po II wojnie światowej nie powrócono do prowadzenia w budynku pierwotnej działalności. Urządzono w nim mieszkania, a na parterze – lokale usługowe.

Podsumowanie

W momencie rozpoczęcia badań w budynku przy ul. Łaziennej 12/14 spodziewano się obiektu z licznymi nawarstwieniami, który skrywałby informacje o gotyckim pochodzeniu. Teza ta znalazła częściowe potwierdzenie. Gotyckie fragmenty odnaleziono jednak tylko w obrębie jednej, wschodniej ściany w piwnicy, co stanowi zbyt skąpy materiał, aby można było wysnuć rozbudowane wnioski o pierwotnej zabudowie. Na tej samej ścianie odczytano także niewielki fragment nowożytnego przemurowania. Znaleźiska te mogą jedynie rodzić potrzebę prowadzenia dalszych badań pod posadzkami obecnego parteru, gdzie zapewne znajdują się zagruzowane ściany dawnych piwnic. Na poziomie parteru i piętra nie natrafiono na gotyckie relikty, a nowożytne są skromnie reprezentowane, głównie na ścianie wschodniej. Jednocześnie należy podkreślić, że odkrywki miały charakter punktowy z uwagi na zachowane oryginalne warstwy malarskie z dekoracją patronową z przełomu XIX i XX wieku. Nie wykonywano także badań na elewacjach zewnętrznych ze względu na odrębny program prac związanych z konserwacją zachowanych napisów reklamowych. Nie wydaje się jednak, aby ewentualne nowe odkrycia przyniosły istotne zmiany wyników badań archiwalnych i architektonicznych. Sprowadzają się one do stwierdzenia, że obecny budynek powstał w miejscu zburzonych zabudowań gotyckich i nowożytnych. Zasadniczy obrys dzisiejszego budynku został wyznaczony przez budynek remizy z 1870 roku. Po siedmiu latach funkcjonowania poddano go gruntownej przebudowie (w 1877 roku) na łaźnię. Ta w czasach prosperity była dwukrotnie rozbudowywana – w 1894 i 1920 roku – w celu zwiększenia powierzchni użytkowej. Obiekt zachował pierwotny neorenesansowy wystrój elewacji, pochodzący z 1877 roku, z czytelnymi historycznymi napisami reklamowymi, które informowały zarówno o usługach łaźiebnych, jak i o firmie magazynowo-spedycyjnej.

³⁹ W zakładzie oferowano kąpiel w wannach za 75 fenigów (zob. [K. Kluczajd] Toruniarka, *Potnik miejscowy...*, op. cit.

⁴⁰ Tam można było nabyć karnet za 9 marek na cały letni sezon (zob. „Thorner Ostdeutsche Zeitung”, 23.06.1881).

⁴¹ Można było w nim skorzystać z wanny za 50 fenigów lub z prysznicza za 25 fenigów („Thorner Zeitung”, 13.05.1881; zob. też: J. Kucharzewska, *Dokumentacja konserwatorska. Opracowanie historyczne dla oficyny bocznej budynku przy ul. Bydgoskiej 24 w Toruniu*, kps w archiwum MKZ w Toruniu).

dr hab. Joanna Kucharzewska, prof. UMK

Konserwatorka zabytków architektury i historyczka architektury. Pracuje w Katedrze Historii Sztuki Nowoczesnej i Pozaeuropejskiej na Wydziale Sztuk Pięknych Uniwersytetu Mikołaja Kopernika w Toruniu. W latach 2016–2018 pełniła funkcję zastępcy dyrektora Instytutu Zabytkoznawstwa i Konserwatorstwa, w latach 2019–2020 – kierownika katedry, a w kadencji 2020–2024 – dziekana. Prowadziła liczne badania architektoniczne w zabytkowych kamienicach Torunia. W latach 2015–2018 koordynowała projekt badawczy „Rezydencje na ziemiach wschodnich dawnej Rzeczypospolitej – woj. podolskie”. Jest autorką trzech monografii oraz kilkudziesięciu artykułów, w których poruszyła zagadnienia dotyczące architektury i urbanistyki, między innymi w kontekście globalizacji oraz relacji międzykulturowych. Od 2007 roku jest redaktorką czasopisma „Studia z Architektury Nowoczesnej”. Należy do Polskiego Instytutu Studiów nad Sztuką Świata, Stowarzyszenia Konserwatorów Zabytków oraz Międzynarodowej Rady Ochrony Zabytków i Miejsc Historycznych (ICOMOS).

Dr Hab. Joanna Kucharzewska, Prof. UMK

Conservator of architectural monuments and architectural historian. She works in the Department of the History of Modern and Non-European Art at the Faculty of Fine Arts of the Nicolaus Copernicus University in Toruń. In 2016–2018, she was deputy director of the Institute of Monument and Conservation Studies, in 2019–2020 – head of the department, and dean for the 2020–2024 term. She has conducted a great deal of architectural research on Toruń's historic townhouses. In the years 2015–2018, she coordinated the research project 'Residences in the eastern lands of the former Polish-Lithuanian Commonwealth – Podolia voivodeship'. She is the author of three monographs and dozens of articles in which she has addressed questions relating to architecture and urban planning, including in the context of globalization and intercultural relations. Since 2007, she has been the editor of the magazine *Studia z Architektury Nowoczesnej*. She is a member of the Polish Institute of World Art Studies, the Association of Monument Conservators and the International Council on Monuments and Sites (ICOMOS).

Bibliografia

- Beyerle C.L., *Allgemeiner Wohnungs-Anzeiger für die Stadt Thorn pro 1866*, Thorn 1866.
- Bieniaszewska Anna, *Toruński pejzaż żydowski*, Toruń 2013.
- Bieniaszewska Anna, *Żydzi w Toruniu w latach 1793–1950*, „Rocznik Toruński” 2011, nr 38, s. 23–55.
- Kucharzewska Joanna, *Historia rodziny Weese – fabrykantów toruńskich pierników – i jej inwestycje budowlane w Toruniu*, Toruń 2017.
- Kucharzewska Joanna, *Historia zmian funkcjonalno-przestrzennych w budynkach przy ul. Łazienniej 15-17 w Toruniu* [w:] *Wokół dziedzictwa. Historycy sztuki, muzealnicy i konserwatorzy w 40. rocznicę śmierci prof. Jerzego Remera*, red. Michał Pszczółkowski, Karolina Zimna-Kawecka, Marcin Zdanowski, Toruń 2020.
- Kucharzewska Joanna, *Toruński zespół synagogałny przy ul. Szczytnej na tle dziewiętnastowiecznych przemian historyczno-społecznych pod zaborem pruskim* [w:] *Studia z architektury nowoczesnej*, red. eadem, Jerzy Malinowski, Toruń 2009.
- Marolewski Adam, *Żydzi w Toruniu w okresie międzywojennym*, Toruń 2005.
- Mikulski Krzysztof, *Początki zaboru pruskiego* [w:] *Historia Torunia*, red. Marian Biskup, t. 3, cz. 1: *W czasach zaboru pruskiego (1793–1920)*, Toruń 2003.
- Mikulski Krzysztof, *Przestrzeń i społeczeństwo Torunia od końca XIV do początku XVIII wieku*, Toruń 1999.
- Nawrocki Zbigniew, *Historyczne kamienice w Toruniu. Gotyk*, Toruń 2016.
- Niedzielska Magdalena, *Życie polityczne i kulturalne Torunia (1815–1914)* [w:] *Historia Torunia*, red. Marian Biskup, t. 3, cz.1: *W czasach zaboru pruskiego (1793–1920)*, Toruń 2003.
- Nowak Zenon Hubert, *Dzieje toruńskich Żydów w pierwszej połowie XIX wieku*, „Rocznik Toruński” 1988, nr 18, s. 111–122.

Dokumentacje konserwatorskie

- Kucharzewska Joanna, *Dokumentacja konserwatorska. Opracowanie historyczne dla oficyny bocznej budynku przy ul. Bydgoskiej 24 w Toruniu*, kps w archiwum Miejskiego Konserwatora Zabytków w Toruniu.
- Kucharzewska Joanna, Piotr Dąbrowski, *Badania architektoniczne – budynek łaźni ul. Łazienna 12/14 w Toruniu*, Toruń 2023, kps w archiwum Miejskiego Konserwatora Zabytków w Toruniu.
- Mikulski Krzysztof, *Właściciele i funkcje działek w kwartale świętojańskim od k. XIV w. do pocz. XIX w. Blok „U”*, Toruń 1998, kps w archiwum Miejskiego Konserwatora Zabytków w Toruniu, sygn. 1839.
- Warszycki Andrzej, Najder Wiktor, *Kwartał świętojański – kwatery „U” zawarta między ulicami – Łazienną, Cisną, Mostową, murami miejskimi*, Toruń 1973, mps w archiwum Miejskiego Konserwatora Zabytków w Toruniu, sygn. 2179.

Archiwalia

(APT – Archiwum Państwowe w Toruniu; AmT – Akta miasta Torunia)

APT, AmT, sygn. C 7348, C 8774–8777 i C 18406.

APT, sygn. T. 471, inw. 291 – *Plan um die Verwüstung welche die Stadt Thorn seit 1807–1815 erlitten hat anschaulich darzustellen* [Plan zniszczeń, których miasto Toruń doznało w latach 1807–1815].

APT, sygn. T. 471, inw. 500 – Staudi, Grützmacher, *Plan von der Königlichen Westpreussischen Stadt Thorn special aufgenohmen im Jahre 1816* [Plan Królewskiego Miasta Toruń w Prusach Zachodnich specjalnie wykonany w 1816 roku].

APT, AmT, akta budowlane, sygn. G 2346.

APT, AmT, akta gruntowe, sygn. F 43, 44 i 76.

APT, księgi i akta gruntowe sądów w Toruniu, sygn. 3064 i 3065.

APT, Żydowska Gmina Wyznaniowa w Toruniu, budżet na 1938 rok, sygn. 3.

Książnica Miejska w Toruniu, sygn. 1362 – *Plan der innerstadt Thorn. Nach den Beaschlüssen des Magistrats von 5/11 1886 der Stadt Versammlung von 1/12 1886 bearbeitet Thorn im September 1891* [Plan centrum miasta Torunia, zgodnie z uchwałą magistratu z 5.11.1886 roku i Rady Miasta z września 1891 roku].

Czasopisma

„Gazeta Toruńska”, 1.12.1877 (R. 11, nr 278).

„Thorner Ostdeutsche Zeitung”, 30.04.1880.

„Thorner Ostdeutsche Zeitung”, 23.06.1881.

„Thorner Zeitung”, 26.10.1877.

„Thorner Zeitung”, 4.12.1877.

„Thorner Zeitung”, 13.05.1881.

„Thorner Zeitung”, 1.05.1882.

Netografia

Budynek mykwy w Toruniu, tinyurl.com/5ddfcsec, dostęp: 23.07.2023.

[Katarzyna Kluczajd] *Toruniarka, Potnik miejscowy z mykwą połączony (Łazienkowo 1)*, 25.08.2016, tinyurl.com/2huv6xwm, dostęp: 20.07.2023.

Kot Karolina, *Toruń – mykwa*, 12.01.2019, tinyurl.com/4t2m8azb, dostęp: 28.08.2023.

red., *Stary Toruń na wyjątkowych fotografiach NAC. Zobacz zdjęcia z archiwum!*, 2.03.2021, tinyurl.com/2w4r9tmt, dostęp: 23.07.2023.